

Université Abderrahmane Mira de Bejaïa
Faculté des Sciences humaines et sociales
Département des Sciences sociales

Mémoire de fin de cycle

En vue de l'obtention du diplôme de Master en Sociologie
Option : sociologie de travail et des ressources humaines

Thème

Les femmes pompiers et leurs représentations sociales du travail :

Cas pratique protection civile de Bejaïa

Présenté par :

M^{elle} LASSOUANI SOUHILA

M^{elle} SAADA DALILA

Encadré par :

M^r AMOUR M

juin 2015

remerciements

Tout d'abord nous exprimons nos remerciements à Dieu. de nous avoir accordé le courage ainsi que la volonté et la patience pour préparer ce modeste travail.

Nous avons l'honneur et le plaisir de présenter notre profonde gratitude nos sincères remerciements à notre encadreur M^r Amour pour son soutien et ses précieux conseils et tous les soucis qu'il se faisait pour nous.

Nous tenons à remercier également l'ensemble du Corps enseignants du département sciences sociales.

Nous tenons également à remercier M^r Yalaoui chef de bureau de la formation M^r Hamou chef d'administration de la protection civil qui nous ont aidés pour effectuer notre stage et le personnel des femmes pompier.

Enfin nous remercions toutes personnes ayant participé de près ou de loin à l'élaboration de ce modeste travail.



Dédicace :

Je dédie mon travail

Tous d'abord à mes très cher parents, que j'aime plus que toute au monde, chaque jours de ma vie je remercié dieu de m'avoir donnée des parents formidable c'est grâce à leur soutien et leur amour que je suis arrivée la aujourd'hui, quoique je fasse pour les remercier c'est peu pour tous ce qu'ils ont fait pour moi.

A mon très cher grands père que j'oublierais jamais que dieu le bénisse.

A mes frère chéri : Karim et Fatah.

A mes tentes : Zaza, Samia, Nora, Tassadit et Dehbia .

Sans oublier mes amies :

Souhila, Dida, Katouch, wawel, Lamia et a mon meilleur amis sosso qui m'a soutenu de loin.



Dalila



Dédicace :

Je dédie mon travail

Tous d'abord à mes très cher parents, que j'aime plus que toute au monde, chaque jours de ma vie je remercié dieu de m'avoir donnée des parents formidable c'est grâce à leur soutien et leur amour que je suis arrivée la aujourd'hui, quoique je fasse pour les remercier c'est peu pour tous ce qu'ils ont fait pour moi.

A ma très chère grands Mère que j'oublierais jamais que dieu la bénisse.

A mes chers frère : Ziad et Tarik

A mes beaux frères : Ali, farhat

A mes sœurs et belle sœur : Linda, djidji, Sabrina

A mes nièces : Farah, Imane, Malak

A mes cousines : Soraya, Lilia, Yasmine, Anaïs, Lidia

A mes tentes : Baya et Noura

A Mes ami(e)s : chouchou, Dalila, Djanet, Nassima, Saïda,

Souhila



SOMMAIRE

INTRODUCTION

CHAPITRE I : Le cadre méthodologique de la recherche

1- Choix de la recherche :.....	04.
2- Objectif de la recherche.....	04
3- La problématique.....	05
4- Les hypothèses.....	09
5- Définition des concepts	10
6- Méthodes et technique utilisée.....	11
7- Population d'étude.....	13
8- Les difficultés rencontrées.....	13

CHAPITRE II : L'évolution du travail de la femme

1-L'évolution de travail de la femme française	14
1-2-Le travail des femmes au début de l'industrialisation.....	14
1-3-Les activités indépendante.....	15
1-4-La famille comme unité de production.....	15
2-Le travail des femmes dans les fabriques.....	16
2-1-Entre les deux guerres et le mouvement féministe.....	16
3-L'évolution du travail de la femme Algérienne.....	17
3-1-L'algérienne pendant la guerre.....	18
3-2-L'algérienne après la guerre de libération nationale.....	19
3-3-La scolarisation des filles.....	20
4- L'accès au travail.....	22
5-L'adaptation des femmes au travail salarier.....	23
6-Le secteur d'activité des femmes en Algérie.....	23
7-Le domaine de la protection civile.....	25

CHAPITRE III : Les représentations sociales.

1-L’historique des représentations sociales.....	26
2 - Définition des représentations sociales.....	28
3 - Les caractéristiques des représentations sociales.....	30
4- Les fonctions des représentations sociales.....	31
5 - Les formes de représentation sociale.....	32
6 -Les mécanismes des représentations sociales.....	33
7-L’évolution et la transformation sociale	35
8-Le rôle des représentations sociales.....	38

Chapitre VI : Présentation du terrain et Analyse des données

1-L’historique de l’organisme d’accueil.....	39
2-Identification des femmes pompiers.....	46
3- Synthèse des cas.....	89
4-Discussion des résultats obtenus.....	92

CONCLUSION

Liste bibliographique

ANNEXES

Introduction

Introduction

Le travail est le meilleur moyen qui permet à l'homme de subsister et de subvenir à ses besoins. Il lui permet également de contribuer au développement économique du pays.

Le travail est donc une activité physique et morale que l'homme fournit afin de récolter et de transformer les ressources naturelles mais aussi de créer des biens et des services.

Ils sont su connaitre la nécessité du travailler par instinct de vivre à l'abri du besoin, le travail libère la personne de toute dépendance financière.

A ce propos, la femme qui a été tout temps dépendante de l'homme, adopte il y a des décennies de cela une autre philosophie, celle de prouver qu'elle est aussi capable de « voler de ses propres ailes » en faisant des principes et stéréotypes ancestraux : travailler et assurer son bien-être et celui de ses proches.

A partir des années 80, l'Algérie a connu de profondes mutations économiques et sociales, notamment l'émancipation de la femme Algérienne et son insertion dans le marché du travail.

L'arrivée massive des femmes sur le marché Algérien de l'emploi s'explique notamment par le changement des mentalités, lesquelles jadis, ne toléraient pas l'instruction des filles, et les rares emplois exercés par les femmes étaient l'enseignement et très rarement la médecine.

De nos jours, les mentalités ont radicalement changé, en ce sens que la société encourage et même oblige les hommes et les femmes à s'instruire et à développer leurs capacités intellectuelles. La sélection s'avère rude entre les deux sexes, puisque les postes de travail sont promis sans discrimination de sexe.

Le mérite reviendrait surtout aux femmes, ces dernières cumulant éducation des enfants, vie de famille, gestion du foyer et travail à l'extérieur. Tandis que l'homme, généralement se contente de son travail uniquement.

Avec la mondialisation et les besoins socio-économiques, la femme Algérienne ambitionne de devenir l'égale de l'homme en exerçant des métiers réservés jusque-là à lui seul.

Elle ne se contente plus de devenir enseignant, infirmière ou médecin mais également femme politique, Manager, Ingénieur, Magistrat et pompier !

En effet, l'uniforme du pompier est aussi porté dignement par la femme Algérienne qui affronte quotidiennement feu et flammes, calamités naturelles et divers dangers pour sauver des vies.

Le métier de pompier reçoit de plus en plus d'adeptes féminins tout comme les autres corps de sécurité, tel que comme la police et la gendarmerie. Des métiers où la force physique prime généralement sur la force intellectuelle.

L'univers de la protection civile est devenu un univers mixte par la force des choses, la présence de la femme étant aujourd'hui nécessaire et complémentaire afin d'atteindre les objectifs fixés par cette noble profession.

A l'issue d'un stage effectué au sein de l'Unité de la Protection Civile de Béjaia, nous avons collecté des données très intéressantes qui nous ont aidées à mener à bien notre recherche. Pour ce faire, nous avons structuré notre travail en quatre chapitres comme suit :

Le premier chapitre : il concerne la méthodologie utilisée et renferme la problématique de la présente recherche. Nous avons essayé de répondre aux interrogations formulées, par deux hypothèses :

- La nécessité de définir les concepts clés de notre étude,
- Définir la méthode adoptée et la technique employée lors de notre enquête, ainsi que les cas visés.

Le deuxième chapitre : celui-ci définira les généralités sur le travail de la femme, en insistant sur l'évolution du travail de La femme Algérienne et sa contribution dans le développement social.

Le troisième chapitre : nous essaierons d'éclaircir les représentations sociales, d'exposer les caractéristiques, le rôle, les mécanismes ainsi que l'évolution de ces représentations.

Le quatrième chapitre : ce dernier chapitre est consacré à l'analyse et l'interprétation des données du terrain (cas concrets).

Enfin, nous terminons notre étude, par une conclusion qui résumerait les résultats les plus importants et d'énoncer de nouvelles idées liées à notre champ disciplinaire.

Chapitre I
Le Cadre méthodologique
De la recherche

1- Choix de la recherche :

Les raisons ou les motifs qui nous ont poussés à choisir ce thème sont les suivants :

- La curiosité de découvrir le monde de travail de la protection civile.
- L'actualité du thème qui forme un sujet de débat à l'échelle nationale.
- Le désir de connaître la réalité du travail de la femme pompier en éclairant les points ambigus sur ce thème.
- Elucide les critères du poste de travail occupé par les femmes pompiers.
- Les représentations sociales de femmes pompiers, il fait parti parmi les études rares en Algérie.
- Le manque de recherche sur le sujet en sociologiques sur « la protection civile ».

2- Objectifs de la recherche :

Chaque recherche scientifique consiste à préciser les objectifs à réaliser et les objectifs visés par notre étude sont les suivants :

- Connaitre les différentes opinions exprimées par les femmes pompiers concernant leur travail.
- Comprendre et déterminer les représentations sociales des femmes pompières.
- Connaitre la réalité sociale vécue par les femmes pompiers Algériennes et les difficultés qu'elles rencontrent concernant l'adéquation entre le temps de travail et le temps qu'elles consacrent à leurs familles.
- Offrir une richesse à notre bibliothèque dans le but d'élargir le domaine de la sociologie du travail.

3-La problématique

Autrefois le travail de la femme était limité à la tenue de son foyer, l'éducation des enfants, l'élevage d'animaux pour améliorer le niveau de vie de la famille. L'homme par contre devait subvenir aux besoins de sa famille en exerçant un travail rémunéré. Au fil des années, les besoins augmentant, la liberté recherchée, ont poussé et aide la femme à aller de l'avant vers le travail qui les libère du joug de leur parents de leur conjoints. Ainsi à subvenir a leur besoins. Elles deviennent donc autonomes.

Dans les années 60, les femmes se sont progressivement extraites de leur foyer familial pour aller à l'extérieur chercher un travail. La condition initiale de la femme au foyer a du voir sa fin des que les nouvelles conditions modernes ont vu jour. Le salaire unique très souvent ne suffisait pour subvenir aux besoins. Certaines femmes assoiffées de la nouveauté sont prête pour exercer un emploi qui leur permet de satisfaire leur besoins et leur envies capricieuse.

Renouvellement de garde, bijoux, voyage ... Les femmes travaillaient dans les usines avec un salaire bas par rapport à leurs homologues masculins. Par contre, pour celle qui étaient mariées, leur salaire était introduit dans le salaire de leur maris, et ce n'est qu'au début des années 1900 que les choses ont commencé à changer « en 1907, les femmes mariées obtiennent le droit de disposer librement de leur salaire et en 1920 celle- ci d'adhérer un syndicat sans autorisation maritale. Mais il faudra attendre l'année 1965 pour qu'elles aient le droit d'exercer une activité professionnelle sans le consentement du mari »¹

¹MARUANI Margaret, travail et emploi des femmes, Paris, 2003, p33.

L'activité féminine a progressé à la manière d'une lame de fond après la deuxième guerre mondiale, en 1950 dans les pays occidentaux, les deux tiers des actifs étaient salariés, en 1968 ce chiffre s'élève à trois d'entre eux pour atteindre 89% en 2002. Dans ce mouvement, les femmes ont joué un rôle d'accélération depuis le début des années 60, en effet, la progression de la salarisation a été plus importante et plus rapide pour les femmes que pour les hommes. Entre 1962 et 1982, l'emploi salarié masculin a cru de 16%, l'emploi salarié féminin de 57%. 92% des femmes qui travaillent sont salariées contre 86% des hommes pour l'année 2000.¹

D'ailleurs les travaux des pionnières comme celle de **Madleine Guilbert, Viviane Isambert et autres 1977 -1999**), ont mis l'accent sur la croissance de l'activité féminine et son rôle moteur dans l'émancipation des femmes. Mais, en même temps, elles ont montré le revers de la médaille, la pérennité des inégalités entre les sexes qui se manifestent dans le monde de travail et dans la sphère familiale ou le travail domestique, effectué par les femmes engendre la « double journée de mère de familles ».²

Concernant, notre pays l'Algérie qu'ont connu après l'Indépendance des périodes de changements profonds dans tous les domaines notamment la scolarité et le niveau de formation élevé ont amené les femmes à exploiter leurs connaissances et exprimer leurs potentiels en dehors du cadre familiale, ce qui a changé l'idée de la société et la famille traditionnelle qui considéraient que la place de la femme est toujours au foyer.

¹Ibid, P13

² FRANCOISE Battaglia, Histoire de travail des femmes, Édition la Découverte, Paris, p79.

L'image de la femme dans la société a évolué, au fil des années, la femme Algérienne a réussi à s'imposer à tous les échelons de la vie professionnelle en se frayant avec panache un chemin vers tout les corps de métier dont ceux réputés exclusivement réservés aux hommes. Partout à travers le pays, elles exercent, avec compétences et savoir-faire différentes fonctions.

La majorité des femmes Algériennes ont commencé à travailler au début des années 80 bénéficiant ainsi d'une scolarité qui a commencé de la période d'après guerre. Depuis l'indépendance à nos jours l'évolution de taux de participation des femmes n'arrête pas d'augmenter. Suivantes ce taux que n'était que 3,85% en 1966, après avoir augmenté régulièrement de 2,5% environ tous les 10 ans, réalisé un bond de plus de 8 % ente 1987(8 ,7 %) et 1998 (16 ,96 %).¹

Les femmes se trouvent presque dans tout les secteurs d'activité là ou ses ambitions l'ont faite atterrir selon leurs niveaux sociales, leur niveaux culturels et quand elles peuvent, elles exercent un métier dont elles ont rêve. Mais il n'a pas toujours été ainsi il y avait des métiers qui n'étaient réservés que aux hommes. Y compris les forces armées et d'autres métiers qui étaient auparavant du domaine réservé aux hommes comme par exemple : le secteur des pompiers. Les premières femmes Algériennes sont entrées dans les rangs de la protection civile algérienne dans les années quatre-vingt-dix.

Cela s'est fait d'abord avec le recrutement et la formation. On registre aujourd'hui, 1.000 femmes intégrées au sein de la protection civile. Cela fait plus de sept ans que les femmes exercent leur métier de la même manière que les hommes. Elles arrivent à affronter la flamme aussi courageusement que l'homme. La preuve depuis l'année 2005, elles sont soumises aux mêmes conditions de recrutement que les hommes.

¹ ONS spéciale statistique.

Dans les villages ruraux, les femmes pompières représentent leur travail avec des difficultés auxquelles elle fait face par rapport à leur entourage "famille, Mari., voisin, dont la vision de certain, la femme ne doit s'occuper que de son foyer éducation des enfants, entretien de la maison.

Par contre d'autres, leurs avis sont différents, c'est de l'admiration, la volonté, courage et sacrifice. Dans ce métier la femme ne montre pas sa féminité par sa tenue vestimentaire et pour son comportement digne de celui d'un homme. Petit à petit les mentalités ont changé et la société s'est ouverte au phénomène de féminisation des métiers à risque. Elles sont de plus en plus nombreuses à mettre leurs compétences à l'épreuve. Les femmes algériennes sont chaque année nombreuse à faire carrière dans ce métier (pompiers) ou les risques encourus à chaque instant trouvent la force et le courage dans cette dernière disposent tout naturellement.

C'est dans cette vision de fonctionnement que nous situerons notre problématique relative a la représentation sociales du travail de la femme pompier de Bejaia, Notre attention sera portée sur la réponse a la questions posée:

- Comment les femmes pompiers représentent-elles leur métier ?
- Comment les femmes pompiers arrivent-elles à dépasser leurs difficultés professionnelles ?

4-Les hypothèses :

Toute recherche est structurée d'une ou plusieurs hypothèses est cette dernière est une proposition qui demande d'être vérifiée.

"L'hypothèse est une explication provisoire de la nature de relation entre deux ou plusieurs phénomènes, l'hypothèse scientifique doit être confirmée ou infirmée."¹

« L'hypothèse est un énoncé qui prédit une relation entre deux ou plusieurs termes et impliquant une vérification empirique ».²

Pour répondre aux questions préalablement posées, on a formulé les hypothèses suivantes :

- Les femmes pompiers représentent leur métier d'une façon favorable, métier noble qui nécessite un sacrifice.
- Les femmes pompiers arrivent à dépasser leurs difficultés professionnelles a cause de l'attachement affectif au métier.

¹ MONTORY B et CROZET D, *gestion des ressources humaines*, éd, organisation, paris, 1996, p 141.

² MAURICE Angers, *initiation pratique a la méthode des sciences humaines*, Casbah, Alger, 1977, p223.

5- Définition des concepts :

La définition conceptuelle permet de mieux cerner le sens des concepts utilisés dans un travail de recherche.

5.1- Les représentations sociales :

La représentation sociale c'est une « forme de connaissance courante, dite « de sens commun », caractérisée par les propriétés suivantes : elle est socialement élaborée et partagée ; elle a une vision pratique d'organisation, de maîtrise de l'environnement (matériel, social, idéal) et d'orientation des conduites et communications elle concourt à l'établissement d'une vision de la réalité commune à un ensemble sociale (groupe, classe, etc.) ou culture donnée »¹.

5.2- Représentation du Travail :

Est une activité développée pour objectif précis elle peut être manuelle ou intellectuelle source d'effort².

En ce qui concerne travail, en général est un facteur de production il mobilise des savoir faire, permet à l'homme de s'affranchir des contraintes du milieu et contribue ainsi à la création des richesses.

5.3- Protection civile :

Mission de la puissance publique consistant à limiter les risques encourus par la population et à réduire les dommages causés ou bien matériel lors d'accident de catastrophes.³

¹ DENISE JODELET, *représentation sociales*, grand dictionnaire de la psychologie, Paris, Larousse, 1991, p : 668.

² GRAWITZ MADLEINE, *méthodes des sciences sociales*, 8èmes édition, Dalloz, Paris, 1996, p : 407.48.

³Décret n° 70 -167,10 Novembre1970

Elle a comme fonction :

- ✓ Prévention : est un ensemble de mesures à adopter pour éviter l'explosion d'un incendie.
- ✓ Intervention : c'est l'art de porter secours à une situation donnée qui veut en péril des personnes et des biens.

6- Méthode et technique utilisées :

Les chercheurs doivent mener à bien leurs recherches pour cela ils disposent d'un ensemble de méthodes et de techniques, par contre le chercheur doit choisir celle qui sera appropriée à l'objectif visé.

6.1- La méthode adoptée :

La méthode est l'ensemble des procédures, des démarches précises adoptées pour arriver à un résultat. La méthode en science est primordiale, et les procédés utilisés lors d'une recherche en déterminent les résultats.¹

Elle permet de guider les chercheurs vers la réalisation des objectifs, elle permet aussi de découvrir un aspect de la réalité que le chercheur doit suivre pour guider à bien sa recherche.

La nature de notre recherche nous a exigé une étude qualitative qui nous a permis d'analyser de manière qualitative et approfondie les réalités concrètes.

La méthode qualitative : "C'est une stratégie de recherche utilisant diverses techniques de recueil d'analyse dans le but d'explicitation ou de compréhension d'un phénomène »²

L'ensemble des informations qui sont à la disposition du chercheur sont très diversifiées. Ce qui consiste à traiter les données récoltées puis vérifier la validité

¹ MAURICE Angers, *initiation pratique à la méthodologie des sciences humaines*, casbah, université, p : 9.

² ALEX MUCHIELLI, *dictionnaire des méthodes qualitatives en sciences humaines et sociales*, édition Armand colin, paris, 2002, p : 129.

des hypothèses et en fin tirer des conclusions. Dans la méthode qualitative le chercheur doit se méfier de sa propre subjectivité.

6.2- La technique utilisée :

"La technique de recherche représente les étapes d'opérations limitées, liées à des éléments pratiques, concrets, adaptés à un but défini."¹

Dans le but de pouvoir récolter les informations concernant notre sujet de recherche et pour la vérification de notre hypothèse préalablement citée nous avons opté pour l'utilisation d'une technique de recherche qui est : l'entretien semi-directif.

L'entretien : "C'est un moyen par lequel le chercheur tente d'obtenir les informations, qui ne se trouve ailleurs auprès des personnes ayant été le plus souvent témoin ou acteurs d'événement sur lesquels porte la recherche "²

On considère aussi l'entretien « comme une interaction verbale entre deux personnes qui s'engagent volontairement dans la même relation afin de partager un savoir d'expertise, et ce pour mieux dégager conjointement une compréhension d'un phénomène d'intérêt pour les personnes en présence »³.

Nous nous sommes appuyés sur l'entretien semi directif en vue d'orienter l'enquête dans le sens de l'objectif de l'entretien.

Cette technique consiste une interaction animée de façon souple et très ouverte par le chercheur. Celui-ci se laissera guider par le rythme et le contenu unique de l'échange dans le but d'aborder, sur un mode qui ressemble à celui de la conversation, grâce à cette interaction, une compréhension riche du phénomène à l'étude sera construite simultanément avec l'interviewé

¹ MADELEINE Grawitz, *méthodes des sciences sociales*, 11^{ème} édition, Dalloz, Paris, 2001, p : 353.

² MACE (G) et RERTY(F), *Guide d'élaboration d'un projet de recherche en science sociales*, (Méthode en sciences humaines), 3^{ème} édition, DEBOECK université, Québec, 2000, p : 391.

³ BENOIT GAUTHIER et autre, *la recherche sociale de la problématique à la collecte des données*, 4^{ème} édition, presses de l'université du Québec, Canada, 2004, p : 295.

7- Population d'étude :

« **Lalande** » définit la population ou cadre de l'échantillon "comme étant une représentation empirique de l'univers théorique sur le quelle le chercheur portent son attention"¹. Alors une fois la méthode et la technique utilisée détermine, on a tranchée vers un guide d'entretien élaborée selon nos hypothèses de recherche on a procédé au choix de la population d'enquête qu'est une étape importante. De se fait pour pouvoir répondre a nos préoccupations concernant la représentation sociale du travail de la femme pompier, nous nous sommes adresse a l'ensemble des femmes pompier, son en nombre de 10 âgées entre 21 et 52 ans issu de différents grades, qu'en peut collecter le maximum d'informations sur notre objet de recherche.

8- Les difficultés rencontrées dans l'élaboration de la recherche :

Dans notre enquête on à rencontré un certains nombre d'obstacles qu'on peut énumérés comme suit :

- L'indisponibilité des agentes et femmes pompiers.
- Les réponses aux questions ne sont pas toujours complètes.
- Le refus de certaines femmes de répondre aux questions.
- Le manque d'ouvrages concernant notre thème de recherche

¹.Lalande C, Caractéristiques et pratiques de management des propriétaires dirigeants dans l'entreprise , thèse doctorat , université de Laval ,France, 1985, p170.

Chapitre II

L'évolution du travail de la femme

Préambule

Le travail féminin n'est pas une nouveauté, les historiens rappellent que les femmes ont toujours travaillé, sur les exploitations agricoles, dans les boutiques ou les ateliers des artisans mais leur scolarisation massive à partir des années 60 constitue une mutation essentielle puisque l'univers de travail s'émancipe de l'univers domestique.

« La participation de la femme au marché du travail ne cesse de s'accroître leur développement personnel repose sur la formation et l'évolution de leur identité dont la dimension relationnelle est de plus en plus reconnue comme un concept central »¹

1. l'évolution du travail de la femme Française :

1.1. Le travail des femmes au début de l'industrialisation :

Au XIX^{ème} siècle il existe une multiplicité des formes d'activités laborieuses pour les femmes. Celle-ci exerçait des métiers de façon indépendante et l'activité de la femme était loin de se réduire au foyer. Ce sont les logiques sociales qui ont contribué à opposer le travail au sein de l'unité domestique et le travail salarié, selon certains auteurs, c'est l'accent mis sur la séparation entre foyer et travail qui a engendré les différences entre l'homme et femmes.

Les femmes, à cette époque, pouvaient envisager plusieurs types d'activités, des activités indépendantes au sein de corporation, des activités au sein de la famille ou un travail dans une fabrique.²

¹ GANGLOFF Bernard, les compétences professionnelles, Descriptif, mesure et développement, l'HARMATAN, Paris, 2000, p : 1.

² BATTAGLIOLLA Françoise, Histoire du travail des femmes, la Découverte, Paris, 2000, p7.

1.1.1. Les activités indépendantes :

Il existait des corporations qui étaient uniquement constituée de femmes, notamment dans le domaine de la sois et des vêtements (lingères, brodeuses...) Ces corporations permettaient aux femmes d'exercer des métiers de façon indépendante. Cependant, le pouvoir de direction était réservé aux hommes.

Dans les villes du XVIIème et du début du XIXème siècle, les femmes ont de nombreuses possibilités d'exercer de petit métiers (marchandes, ambulantes, blanchisseuses). Au XIXème siècle la confection à domicile continue à s'étendre, notamment grâce à la machine à coudre, ce qui favorise l'activité laborieuse des femmes à domicile.¹

1.1.2. La famille comme unité de production :

Le travail industriel à domicile a permis, jusqu'à XIXème l'amélioration les conditions de vie précaires. Dans les ateliers à domicile, un maitre emploie sa femme et ses enfants pour produire, en générale, du textile. Mais aussi à la vente des produits et à la tenue des comptes. Mais de façon générale, les femmes accomplissent les taches les plus ingrates et les moins payées. La production de dentelles et de broderies (uniquement réalisée par des femmes) est moins bien rémunérée que les productions plus masculines (comme le tissage).Or, ces différences ne s'expliquent pas par une moindre complexité des travaux féminins, bien au contraire ! L'explication serait plutôt due à la place des femmes dans la société qu'à la nature des taches accomplies. Et ce constat sera fait tout au long de l'histoire des femmes.²

¹ Op cit, p28.

² Ibid. p10.

1.2.3. Le travail des femmes dans les fabriques :

Du fait de la mécanisation, les ateliers sont, peu à peu, remplacés par des fabriques. C'est notamment le cas de l'industrie textile qui est la première à employer des femmes. Les machines à vapeur ont permis de rendre le travail moins pénible et donc de remplacer les ouvriers à domicile très qualifiés par des ouvrières. Au milieu du siècle, la tendance est à remplacer la main-d'œuvre masculine dotée d'un savoir-faire par une main d'œuvre féminine non qualifiée et donc moins onéreuse. Ce sera le début de la division du travail entre les sexes.

Le travail des femmes, au début de l'industrialisation peut donc être divisé en plusieurs types d'activité. Mais il faut souligner que le travail des femmes n'est pas continu dans le temps, mais suit le cycle de leur vie familiale. Alors que les jeunes filles travaillent à plein temps, beaucoup cessent leurs activités après la naissance de leurs enfants. Elles ne reprennent une activité que par intermittence, lorsque leurs mari est malade ou quand elles se retrouvent seules. Les emplois réguliers sont généralement réservés aux femmes célibataires.¹

1. Entre les deux guerres et le mouvement féministe

Le féminisme est un mouvement social caractéristique des sociétés industrielles occidentales. Le mouvement féministe poursuit l'objectif de l'égalisation de statut de la femme dans le domaine économique, politique et juridique dont le contenu est la fin du pouvoir des hommes par l'abolition du patriarcat ses origines sont mal connus mais ses première expressions remonteraient à la révolution française de 1789 .

La première revendication du mouvement féministe concernait le droit à l'égalité de l'éducation ,la deuxième revendication et relative à l'âge au mariage de jeune fille qui se déroulèrent durant le 19eme siècle par circonstance et conjonctures sociales et politique hors de la femme occidentale continuant à

¹ Ibid ;p12.

travail en usine plus que l'homme et à être moins payé et à remplir la double vocation (foyer, usine) .

La troisième revendication est plus directement liée à l'exercice de la démocratie, par l'exigence féministe du droit de vote, cette lutte est menée par une union de la femme, 1903 c'est l'année de création de l'union en 1914 (année de début de la première guerre mondiale qui a été perçue par les contemporains mondiale). Qui a été perçue par les contemporains comme une période de bouleversement de la place des femmes dans la société, en quatre ans et demi, huit millions d'hommes sont mobilisés, donc cette période de guerre oblige les femmes à intégrer le monde de l'usine, pour remplacer les hommes et participent massivement à l'effort de guerre, notamment dans les services médicaux.

En 1918 une première loi Anglaise permet le vote conditionnel des femmes et c'est à la fin de la guerre qu'on assiste à un reflux, de l'activité féminine, et c'est un renforcement de rôle traditionnel d'épouse et de mère¹.

3. L'évolution du travail de la femme Algérienne :

3.1. L'Algérienne pendant la guerre :

Était exclue de la vie politique, à la fois par les autorités coloniales et par les parties d'oppositions. Le leader du mouvement nationaliste Messali Hadj « En Algérie le problème de la femme, d'un intérêt vital, demeure indissolublement lié au problème politique qu'on veuille ou non, la femme algérienne ne pourra jamais évoluer tant que l'Algérie pliera sous le joug du colonialisme français. Lorsque la guerre éclate en novembre 1954, personne n'envisageait que les femmes, jusqu'alors confinées dans la vie familiale exclue

¹ Boutefnouchet , Mostefa, société et modernité, les principaux changements sociaux, OPU, Alger, 2004, p224.

du monde extérieur, puissent émerger et jouer un rôle du premier plan dont la lutte qui s'engage.¹

La femme Algérienne est partout présente au combat, dans les campagnes et dans les villes, son rôle s'accroît à mesure que s'intensifie la lutte. Consciente de son apport et de son efficacité, elle s'intègre et fait corps avec les unités de combat. Mobilisée le plus souvent sur place, elle assure le relais des groupes la libération nationale. De par sa présence permanente sur l'ensemble du territoire national, elle permet à nos unités, de se déplacer très vite souvent, avec le maximum de sécurité. La femme partage ainsi, la vie de nos soldats et accepte volontairement des risques, parfois plus grands.

Son rôle dans son domaine particulier, revêt différents aspects. Voici qu'on lui signale l'arrivée de moudjahidine. Aussitôt, elle s'affaire, s'active pour préparer en un minimum de temps, la nourriture de nos combattants.

C'est encours, la même femme qui lave, entretient les uniformes de nos soldats Elle occupe le reste du temps à coudre, à recommander, à fixer avec fierté les écussons aux couleurs nationales. L'unité de combat est ainsi depuis longtemps réalisée et grâce à la femme, l'évolution va de victoire en victoire jusqu'à l'indépendance du territoire national.²

3.2. L'Algérienne après la guerre de libération nationale :

Après la guerre et pendant les premières années de l'indépendance, alors qu'il est fait appel aux combattants de la guerre de libération nationale pour édifier le nouvel état, et en constituer les instances politiques, les femmes sont très faiblement responsables. Certaines expliquent leur retrait ou leur refus d'adhérer par leur incapacité à se soumettre à un cadre rigide.

¹ Amrane Mine, femme au combat, la guerre d'Algérie 1954_1962, thèse de doctorat, université d'Alger, 1993 p32, 33

² Fédération de France du FLN, la femme Algérienne dans la révolution, Edition ENAG. Alger2006, p 21 .22.

Des années après l'indépendance de l'Algérie des mouvements féminins ont commencé à se manifester :

- 1979 : Début de première manifestation de femme devant l'assemblée populaire nationale contre l'adaptation du projet du code de la famille.
- 1979 : Constitution de la première association indépendante de l'université d'Alger.
- 1981 : Publication du premier manifeste des femmes.
- 1989 : Création de la première association pour l'égalité devant la loi, des hommes et des femmes (première association de femme reconnue officiellement).
- 1990 : Création à partir de cette date de plus de 15 associations de femme.
- 1993 : Création, en vue de la conférence mondiale des femmes à Pékin, du collectif Maghreb égalitaire du statut personnel et du droit de la famille.
- 1995 : Participation à Pékin au parlement symbolique des femmes. adoptions de 1000 mesures en faveur des femmes. Son objectif est la séparation entre le religieux et le politique.
- 1966 : Rencontre libérale entre le gouvernement et l'association des femmes. en 2000 : le combat pour la démocratie et pour les droits des femmes, un combat unique et indivisible.¹

¹ BOITILLIER Sophie, LESTRADE Brigitte, le travail des femmes axe d'émancipation, Ed l'harmattan, Paris, P203 .204.

3.3. La scolarisation des filles :

La scolarisation est le meilleur moyen qui facilite l'insertion de la femme dans différents domaines professionnels. Dans notre pays et après l'indépendance nationale, la société algérienne a connu l'émergence de nouvelles valeurs socio-économiques, socio-psychologique et sociopolitique, ce qui conduit le gouvernement à prendre des réformes afin de développer le pays dans tous les secteurs vitaux et avec tous les problèmes qui ont touché la population algérienne avant l'indépendance comme l'analphabétisme, le chômage, mais surtout les pertes humaines en particulier les hommes a fait que l'agent féminin ne pouvait être mis à l'écart du développement.¹

L'une des principales réformes présentées par le gouvernement algériennes existait déjà avant 1954, cela était d'une faible proportion et rare sont les filles qui poursuivent leur études jusqu'à un niveau car la majorité d'entre elles quittent l'école dès la puberté.

La scolarisation est un moyen par lequel la femme affronte concrètement la vie publique et qui lui permet de dépasser son vécu quotidien au foyer, et c'est aussi la scolarité qui aide la femme à se donner une image positive d'elle-même. On peut la considérer comme un moyen d'intégration sociale dans la mesure où l'instruction la rend autonome car elle peut lire un journal ou connaître une adresse ou même écrire une lettre sans qu'elle fasse appel à un homme. Outre l'autonomie, l'instruction permet à la femme de sortir de son isolement social.²

¹ BOUTEFNOUCHET Mostefa, la société Algérienne, évolution et caractéristique, 2eme édition, SNDE, Alger, 1982, P242.

² KHodja Souad, A comme Algérienne, ANAL, Alger, 1991, p91.

Parmi la principale réformes prisent par le gouvernement algérien est sans doute l'accès de la femme à la poursuite de ses études secondaires, supérieures ou spécialisées. Après la guerre et l'indépendance nationale, et avec les portes ouvertes des écoles, des lycées et des collèges en particulier le changement de mentalité des parents qui ne trouvent plus d'inconvenants à envoyer leurs filles à l'école mais leurs réussite est devenue pour les parents un but à atteindre.

Plus les filles évoluent dans leurs études scolaires et universitaires, plus leur statut socio-économique et socioculturel se modèle au tour d'une spécialité précise en répondant à ses besoins personnels et ceux de la nation. Alors, la jeune fille devient non seulement une force de travail mais aussi une force de développement qui luttera aux cotés de l'homme pour sortir le pays de son sous-développement.¹ Donc la scolarité a permet à la femme de dépasser son rôle de femmes au foyer, de sortir de son quotidien et de son isolement vers la vie publique avec l'établissement d'une relation avec réel.

La scolarisation des filles dans notre pays est une des plus importantes du monde arabe on trouve 65 % des candidats étaient de sexe féminin en 2004. Par contre a l'université, les filles représentent aujourd'hui 52 % des effectifs étudiants. L'accès des femmes au système éducatif est sans conteste un des paramètres qui a marqué le plus les changements intervenus dans la condition féminine en Algérie depuis l'indépendance.

L'analyse de ces données montre par ailleurs que les filles réussissent mieux que les garçons dans leurs études à tous les niveaux scolaires. Une réussite qui se traduit par des taux plus importants dans les examens, des redoublements et des abandons inférieurs à ceux des garçons. Quelques chiffres

¹ BOUTEFENOUCHE(Mostefa), op.cit., p242

pour comprendre en 1984, le taux d'admission pour l'entrée en 7eme année fondamentale a été de 70% pour les filles.

A titre d'exemple aussi, en juin 2000, le taux de réussite à l'épreuve du BEF (le brevet d'enseignement fondamental) des filles a été supérieur à celui des garçons au niveau national. Soit 43.82% contre 39.20%. Les résultats de la session du baccalauréat juin 97 sont révélateurs à plus d'un titre. Le nombre des filles présentes à l'examen dépasse de loin celui des garçons 160.339 contre 122.806 et le taux de réussite met aussi les filles en avant avec un taux de 15.49% contre 11% pour les garçons. Aussi en juin 2002, le même phénomène se produit avec en prime, la meilleure moyenne nationale décrochée par une fille.¹

4. l'accès au travail

Outre la scolarité, on peut considérer le travail comme moyen d'affirmation pour la femme au sein de la société dans la mesure où il la libère des contraintes de la vie quotidienne en lui permettant de gérer sa vie de subvenir à ses besoins sans l'aide de l'homme. Si les familles Algériennes acceptent que leur filles ou femmes travaillent c'est d'abord par nécessité c'est-à-dire aider leur père ou leur époux qui ont un salaire insuffisant, pour améliorer la situation familiale et personnelle. « Quel que soit le motif justifiant le travail féminin, la femme qui accède au monde du travail profite de ses avantages et forge chez la femme un esprit nouveau : l'esprit prolétariat, fait de droit et de professionnelle »²

Si les femmes choisissent de travailler c'est pour s'épanouir et sortir du monde clos de la maison et de ses tâches répétitives et ennuyeuses, mais le

¹ ONS, bulletin statistiques, n°123, 16Avril .2005.

² Boutefnouchet, Mostefa, p246.

travail lui permet aussi de participer à l'édification d'une société et de s'insérer socialement¹

5. L'adaptation des femmes au travail salarié :

La progression du salariat est liée essentiellement à la croissance de l'emploi féminin au cours du développement économique et l'industrialisation. Dans ce mouvement, les femmes ont joué un rôle d'accélérateur. Au début des années cinquante en France, les deux tiers des affectifs était salariés, et la main-d'œuvre des deux sexes en part quasi égale entre le secteur de l'industrie, les transports et la manutention, depuis le début des années soixante, en effet, la progression de la salarisation a été plus importante et plus rapide pour les femmes que pour les hommes. Entre 1962 et 1982, l'emploi rapide salarié masculin a cru de 16%, l'emploi salarié féminin depuis 1975, et pour la première fois dans l'histoire du salariat les femmes sont, en proportion, plus souvent salarié que les hommes. Par contre pour l'année 2000, 92% des femmes qui travaillent sont salarié contre 86% des hommes.²

Le mouvement de salarisation n'a pas le même sens pour les hommes que pour les femmes, pour les hommes il s'agit de changement de statut professionnel : passer de statut de travailleur indépendant à celui de travailleur salarié. Pour les femmes, la salarisation à des implications qui vont au-delà de statut professionnel, c'est une modification de statut sociale : le salariat pour est synonyme d'autonomie professionnelle et familiale.

6. Le secteur d'Activité des femmes en Algérie :

Globalement l'administration est le secteur qui emploie le plus grand nombre de femmes, particulièrement au sein de la santé et de l'enseignement. Plus du tiers (36%) des femmes occupées exercent l'activité au sein du secteur

¹ KHodja (Souad), op.cit., p24.

² MARUAN , Margaret, travail et emploi des femmes, édition la découverte, Paris, p13.

de l'administration. L'industrie emploie un peu plus du quart (27,3%) et l'agriculture un peu plus du cinquième (22,3%) du total des femmes occupées. En 2004, sur l'ensemble des occupés dans l'administration 23,8% sont des femmes. Ces femmes sont surtout présentes au sein de l'enseignement où elles représentaient en 2004 :

- 35,6% du total des enseignants du primaire
- 34,5 % du total des enseignants du moyen
- 32,3 % du total des enseignants du secondaire
- 25,4 % du total des enseignants du supérieur, elles sont également présentes au sein du secteur de la santé, si on prend les effectifs des secteurs sanitaires, des centres hospitalo-universitaires (CHU) et les établissements hospitaliers spécialisés, on peut constater que les femmes représentaient en 2004 :
 - 56,4 % du personnel médical
 - 37,4 % du corps administratifs
 - 45,9 % du personnel paramédical¹

L'indisponibilité de l'information pour les autres structures sanitaires du secteur privé ne nous permet pas d'avoir la part des femmes sur l'ensemble du secteur de la santé. Les données de l'enquête Algérienne sur la santé de la famille réalisée en 2002, estiment cette part à 41,3 %. Si la femme est présente au sein des secteurs de l'administration, de l'industrie et de l'agriculture, force est de constater qu'elle est malheureusement totalement absente dans le BTP et dans le secteur d'activité Commerce et services marchands.²

¹ONS, Activité féminine en Algérie 123 Alger, 1993.

Le domaine de la protection civile :

En Europe les premières femmes qui sont recrutées officiellement le 1^{er} février 1977 dans le corps du département de Seine et Marine, recrute sa première femme pompier volontaire et quelques mois plus tard sa première femme pompier professionnelle. Si deux ans plus tard, en 1978, plus de la moitié des départements ont engagé quelques femmes dans les corps de sapeurs pompiers. Quinze ans plus tard, à la fin de l'année 1991, l'effectif féminin total atteint le chiffre de 3637, dont 120 seulement parmi les professionnelles. Une dizaine d'années plus tard, en 2002 le chiffre absolu un peu plus que nombre de femme en service actif dans la police.

Les Premières Algériennes ont adhéré à la protection civile dans les années 90, la phase où l'appel est prononcé par le colonel Mustapha Elhabri.

Aujourd'hui les femmes pompiers représentent un pilier de l'institution cela s'est fait d'abord avec le recrutement et la formation, puis leur nombre connaît une progression significative avec le recrutement de candidat diplômé.

On compte 1.000 femmes intégrées au sein de la protection civile, depuis l'année 2005, elles sont soumises aux mêmes conditions de recrutement que les hommes.¹

L'évolution qui a connu la femme au sein de la protection civile tout au long du processus du combat de la femme algérienne depuis l'indépendance jusqu'à aujourd'hui. On conclut que l'Algérie a enregistré une avancée considérable en matière de droit de l'homme en comparaison à d'autres pays.²

¹ [Http://TAZROUT, Idir, Algérie, \(mardi 27 Mars 2012\) rati on de la femme dans la protection civile.](http://TAZROUT, Idir, Algérie, (mardi 27 Mars 2012) rati on de la femme dans la protection civile.)

² [Http //www.cairn.info/des femmes chez les sapeurs pompiers _ cahiers du Genre.2006.1, n 40.](http://www.cairn.info/des_femmes_chez_les_sapeurs_pompiers_cahiers_du_Genre.2006.1_n_40.)

Chapitre III

Les représentations sociales

Préambule

Les représentations sociales sont des constructions qui servent de raccourcis et de simplifications à l'interprétation de la réalité sociale. Elles englobent un corpus de connaissances, d'idéologies, de croyances, de valeurs et de normes socioculturelles. Ces représentations sont utilisées comme des outils destinés à comprendre les situations sociales.

Elles sont l'un des principes centraux de notre rapport au monde. Elles sont définies comme étant les médiatrices entre le sujet et le monde.

1. L Historique des représentations sociales :

On retrace l'histoire du concept de représentations sociale à partir des travaux fondateurs de Durkheim puis de Serge Moscovici.

C'est à Durkheim que l'on doit l'invention du concept. L'article de 1998, intitulé « représentations individuelles et représentations collectives » Durkheim propose en effet la notion de représentation collective pour expliquer divers phénomènes sociologiques. Son idée repose sur le postulat lequel la société forme un tout, une entité originale, différente de la simple somme des individus qui la composent. Mais l'idée centrale qui se trouve dans la notion de représentation sociale que dans les notions de pensées ou de mémoire collective, c'est l'idée d'un mode particulier de connaissances du réel partagé par une communauté d'individus.¹

La représentation impose à l'individu des manières de penser et d'agir, et se matérialise dans les institutions sociales au moyen de règles sociales, morales, juridiques.

¹ PSCAL Moliner, image et représentations sociales, Grenoble, 1996, p10.

Durkheim pense que les représentations collectives apparaissent comme des idées sociales différentes de la représentation individuelle. Elles renvoient à ce qui a été élaboré collectivement. Elles sont caractéristiques des sociétés traditionnelles déjà instituées.

Selon Durkheim, les représentations collectives sont extérieures au sujet. Elles dérivent des échanges ou interactions entre les personnes, entre un individu et un groupe, ou bien entre différents groupes.

C'est Moscovici 1961 qui va reformuler le concept de Durkheim en une théorie achevée. S'intéressant, en effet, à la manière dont la pratique de la psychanalyse fut accueillie en France, Moscovici va montrer comment et pour quoi divers groupes sociaux élaborent des représentations d'un objet mal connu. Selon lui, les représentations sociales sont des formes de savoirs naïfs destinés à organiser les conduites et orienter les communications.¹

Moscovici insiste sur la double caractéristique (produit et activité) de la notion de représentation sociale. Elle est un « produit » puisque elle désigne une interprétation de la réalité. Elle constitue aussi une « activité » puisque c'est un processus cognitif de production et de reconstitution du réel. En effet, la représentation sociale se présente comme une construction, comme un remodelage de l'objet c'est-à-dire que la Représentation est un processus actif de construction.

Après les travaux de Moscovici une nouvelle théorie de la représentation sociale a été mise en œuvre par **ABRIC** en 1976. C'est un des premiers à s'interroger sur la structure de la représentation sociale.

Denise Jodete 1985 précise la spécificité des phénomènes représentatifs. Égard à l'idéologie, la représentation a un objet.

Denis insistera sur la richesse de la notion de représentation sociale, sa vitalité scientifique et son caractère réunificateur des sciences humaines, sur sa transversalité, sa complexité.

¹ Ibid, p10.

C'est à Mauss et Lévi Strauss que l'on doit les premières descriptions des systèmes de représentations collectives dans les sociétés traditionnelles.

Pour sa part, d'étudier les représentations collectives à partir des représentations individuelle.

Nous pouvons donc conclure que les représentations sociales peuvent aussi bien être prise en charge par des sociologues , des anthropologues ,ou des psychologues sociaux.

2. Définition des représentations sociales :

Le concept de représentation sociale désigne une forme de connaissance spécifique, Le savoir de sens commun, dont les contenus manifestent l'opération de processus génératifs et fonctionnels socialement marqués. Plus largement, il désigne une forme de pensée sociale. Les représentations sociales sont des modalités de pensée pratique. Orientées vers la communication, la compréhension et la maîtrise de l'environnement social, matériel et idéal.

La représentation social est définit par plusieurs auteurs :

D'après **Moscovici** définit la notion de représentation sociale comme « des ensembles dynamiques, des théories ou de sciences collectives 'sui generis', destinée à l'interprétation et au façonnement du réel, elle renvoient a un corpus de thèmes, de principes, ayant une unité et s'appliquant a des zones, d'existences et d'activité, particulières .ainsi Elle déterminent des champs de communications possible, des valeurs, des idées présentent dans les visions partagées par les groupes et règlent par la suite les conduites désirables ou admises ». ¹

Il a définit aussi comme un « corpus organisé de connaissances et une des activités psychiques grâce auquel les hommes rendent la réalité physique et social intelligible »

¹ Jean marie seca, les représentations sociales, Edition, Armand colin, Paris, 2002, P 36.

Pour ROUSSIEU et BONARDI : une représentation sociale est une organisation d'opinion socialement construite, relativement à un objet donné, résultant d'un ensemble communications sociales, permettant de maîtriser l'environnement et de se l'approprier en fonction d'éléments symboliques propres à son ou ses groupes d'appartenance ».¹

Pour **jodelet** « il s'agit d'une forme de connaissance, socialement élaborée et partagée, ayant une visée pratique et concourant à la construction d'une réalité commune à un ensemble social ».²

Selon **Jean claud** « la représentation est le produit et le processus d'une activité mentale par laquelle un individu ou un groupe reconstitue le réel auquel il est confronté, et lui attribue une signification », pour lui la représentation sert de « filtre interprétatif » et d'« instrument de décodage », favorisant une « production original et un remodelage complet de la réalité, une réorganisation de type cognitif ou les connotations idéologiques personnel (les attitudes ,opinion) et collectives (valeurs, normes), prennent une place essentielle aussi bien dans le produit que dans le mécanisme même de sa constitution ».³

Selon Doise les représentations sociales sont des « principes générateurs de position liées à des insertions spécifiques dans un ensemble de rapport sociaux, organisent les processus symboliques intervenant dans ces rapports ».⁴

¹ CHRISTINE BONARDI ET NICOLA Rossiau, les représentations sociales, édition, Dunod, Paris, 1999, p99.

² *ibid*, p: 37.

³ *ibid*, p: 40.

⁴ *ibid*, p: 39.

3. Les caractéristiques des représentations sociales :

Selon Moliner les représentations remplissent un certains nombres de caractéristiques qui se résument comme Suits¹ :

a)-La représentation est un ensemble organisé :

L'ensemble des éléments cognitifs qui constituent une représentation sociale lié des relations, cela signifie que les individus s'accords à établir des relations entre ces divers éléments, car une représentation comme un Ensemble d'éléments cognitifs (opinion, information, croyance) relatifs à un objet social.

b)- La représentation est d'être partagée par les individus d'un même groupe social :

Les consensus des éléments d'une représentation donnée dépendent à la fois de l'homogénéité du groupe de la position des individus par rapport à l'objet de représentation.

c)-La représentation réside dans son mode de construction :

La représentation construit la réalité sociale .Elle est collectivement produite à l'occasion d'un processus global de communication.

d)- la représentation est sociale : Les représentations sont des systèmes de compréhension et d'interprétation de l'environnement social. Mais elle intervienne aussi dans les interactions entre groupe.

¹Samuel Fontaine, représentation sociale parents et enseignement, l'école réunion , doctorat en psychologie sociale, France 2007 , p23.

4. Les fonctions des représentations sociales :

Elles répondent à quatre fonctions¹

1-fonctions de savoir : elles permettent de comprendre et d'expliquer la réalité, comme le dit Moscovici ainsi permettent aux acteurs sociaux d'acquérir des connaissances et de les intégrer dans un cadre assimilable et compréhensibles pour eux avec leurs fonctionnement cognitif et les valeurs auxquelles ils adhèrent .d'autre part elles facilitent la communication sociale, et elles définissent le cadre de référence commun qui permet l'échange sociale, ainsi manifestent cet effort permanent de l'homme pour comprendre et communiquer.

2-fonctions identitaires : elles définissent l'identité et permettent la sauvegarde de la spécificité des groupes, aussi les représentations ont pour fonction de situer les individus et les groupes dans le champ sociale, elles permettent l'élaboration d'une identité sociale et personnelle gratifiante compatible avec des systèmes de normes et de valeurs socialement et historiquement déterminés.

3-fonctions d'orientations : elles guident le comportement et les pratiques.et le processus d'orientation des conduites par les représentations résultent de trois facteurs essentiels :

À .la définition de la finalité de la situation : déterminant ainsi le type de relation pertinente pour le sujet et dans des situations ou une tâche est à effectuer, le type de démarche cognitif qui va être adopté.

b.un système d'anticipation et d'attente : elle est dans une action sur la réalité : sélection et filtrage des informations, interprétations. La représentation par exemple ne suit pas, ne dépend pas du déroulement, d'une interaction, elle la précède et la détermine.

c.la représentation sociale : reflétant la nature des règles et des liens sociaux, la représentation est perspective de comportement ou de pratiques obligées .elle définit ce qui est licite, tolérable ou inacceptable dans un contexte social donné.

¹ Jean Claud abric , pratique sociales et représentations , 4^{eme} édition , puf , France , 2003, p15 -16.

4-fonctions justificatrice : ces fonctions permettent la justification a posteriori des prises de position et des comportements, maintiennent ou renforcent la position social du groupe concerné, pérennise et justifie la différenciation sociale.

5. Les formes de représentations sociales :

La représentation sociale comme forme de pensée collective :

La notion de représentation social dépasse le strict cognitif, elle n'est pas une simple application d'une grille, comme le fait fort justement remarqué Herzlich 1972, mais une activité beaucoup plus complexe de restructuration complète de la réalité où les dimensions psychologiques, sociales et idéologiques jouent à plein.

La représentation sociale dépend alors de trois dimensions : le sujet de représentation, le contexte sociale, et la réalité sociale (le contexte dont lequel s'instaure le rapport entre le sujet et l'objet).

C'est avec E. DURKHEIM qu'on découvre la notion de représentation collective, pour expliquer divers phénomènes d'ordre sociologique. Et se qui réunit entre la notion de représentation sociales et pensée collective, c'est que les deux notions, renvoient à un mode de connaissance particulier, partager par une communauté d'individu. Et se qui est propre à la représentation et qui la diffère d'une théorie scientifique ou d'une idéologie, est que celle-ci est élaborée d'une manière collective, et qui va définir un consensus au sein d'un groupe social, comme l'exprime Moscovici 1961 : « la représentation sociale est collectivement produite et engendrée ».

Ainsi les représentations « étant la trame de la vie sociale » se dégagent des relations qui s'intercalent entre l'individu et la société totale. On peut dire alors et à certains égard, que les représentations collectives sont extérieures aux

consciences individuelles, et qu'elles ne dérivent pas des individus pris isolement, mais de leurs concours, ce qui est bien différent.

La représentation sociale en tant qu'acte individuel :

Le sujet joue un rôle actif, et produit ou reconstruit la réalité, à partir de procédures et de positions qui lui sont propres. La représentation sociale est en ce sens une élaboration cognitive singulière portant l'empreinte de l'individu qui lui octroie un côté créatif.

6. Les mécanismes des représentations sociales :

Deux processus fondamentaux gouvernent l'émergence et l'organisation d'une représentation sociale : l'objectivation et l'ancrage¹.

6-1) l'objectivation :

Permet à un ensemble social d'édifier un savoir commun minimal sur la base duquel des échanges entre ses membres et des avis peuvent être émis. Elle caractérise l'un des aspects de la construction représentative et se déroule en plusieurs phases.

a) la sélection :

Implique un filtrage de l'information disponible sur l'objet de représentation, ces altérations, ou biais cognitifs, résultent de l'intervention du monde de pensée, de l'idéologie

b) un schéma figuratif :

C'est une image qui fait sens et cohérente pour l'acteur cette structure, nouvelle par rapport à l'objet, est à l'origine de cristallisé le processus représentatif.

Il donne lieux à la matérialisation et à la simplification du phénomène représenté .ainsi la complexité est ajustée à la pensée des acteurs.

c) la naturalisation :

¹ Jean marie seca, les représentations sociales, éditions Armand colin, Paris, p 62.

D'après les idées psychanalytiques sont traduites en outils de communication entre les acteurs. Le concept ou la théorie scientifique, après avoir été transformés en image et en éléments faisant sens dans l'esprit du sujet, perdent leur caractère de reconstruction et sont apparents à des entités autonomes, naturelles, objectives.

6-2) L'ancrage :

Il complète le mécanisme de l'objectivation .il le prolonge dans sa finalité d'intégration de la nouveauté, d'interprétation du réel et d'orientation des conduites et des rapports sociaux. Selon Moscovici, « ancrer une représentation consiste dans l'activité de l'enraciner dans l'espace sociale afin d'en faire un usage quotidien. L'ancrage permet l'utilisation concrète et fonctionnelle de l'objet de représentation sociale, qui est parallèlement filtré, decontextualisé, schématisé et naturalisé »¹.

Selon **Doise** l'ancrage « renvoie a une intégration ou a un enracinement de l'objet de représentation sociale dans un cadre de référence préexistant (représentation, idéologie, attitudes, croyance, valeurs ...) et se manifeste de plusieurs façons ».²

L'ancrage reflète une traduction multilinguistique une diversification et une modulation du savoir commun d'une représentation sociale.

Le lien entre les deux processus (l'objectivation et l'ancrage) est dialectique. Il peut être repéré au moyen de la notion de naturalisation En effet, le premier mécanisme décrit comment se forme une représentation, et le second, comment elle est modulée, l'objectivation et ancrage se déroulent parallèlement et en contexte .Seulement dans les travaux empiriques ils peuvent être présents séparément.

¹ Jean marie seca,op cit,p65.

² Ibid,p66.

7. L'évolution et la transformation des représentations sociales

a) La théorie du noyau central :

Toute représentation est organisée autour d'un noyau central.

Le noyau central ou système structurant est l'élément fondamental de la représentation qui détermine à la fois la signification et l'organisation de la représentation.¹

Le noyau central assure deux fonctions : génératrice et organisatrice

- **La fonction génératrice :**

Il est l'élément par lequel se crée, ou se transforme, la signification des autres éléments constitutifs de la représentation. Il est ce par quoi ces éléments prennent un sens, une valeur.

- **La fonction organisatrice :**

C'est le système central qui détermine la nature des liens qui unissent entre les éléments de la représentation.

Il constitue l'élément le plus stable de la représentation. Celui qui en assure la pérennité dans des contextes mouvants et évolutifs et il sera l'élément qui va résister au changement en ce que toute modification du noyau central entraîne une transformation complète de la représentation. Pour que deux représentations soient différentes, elles doivent être organisées autour de deux noyaux centraux différents. Le simple opérage ne suffit donc pas à la reconnaître.

Tout noyau central constitue de quelques éléments qui utilisent dans la structure de la représentation se sont ceux qui donnent à la représentation sa signification, la relation que le sujet ou le groupe entretiennent avec l'objet et par les systèmes de valeurs et de normes sociales qui constituent

¹ Jean Claude Abric, *Pratiques sociales et représentations*, 4ème Edition, puf, France, 2003, p22.

l'environnement idéologique. Le système central constitue la base commune collectivement partagée des représentations sociales. Sa fonction est consensuelle c'est par lui que se réalise et se définit l'homogénéité d'un groupe social.

Organisation, comme leur fonctionnement est régi Le noyau structure à son tour les cognitions se rapportant à l'objet de la représentation. Ces cognitions placées sous la dépendance du noyau sont appelées les éléments périphériques. Si le noyau structurant peut se comprendre comme la partie abstraite de la représentation, le système périphérique doit être entendu comme la partie concrète et opérationnelle.

Le noyau central et les éléments périphériques fonctionnent bien comme une entité où chaque partie a un rôle spécifique mais complémentaire de l'autre.

b) le système périphérique :

Pour abric le système périphérique est plus souple et flexible. C'est la partie la plus accessible mais aussi la plus vivante et la plus concrète de la représentation.

Il constitue en effet l'interface entre le noyau centrale et la situation concrète dans laquelle s'élabore et fonctionne la représentation et le complément indispensable du système centrale dont il dépend c'est grâce à lui que la représentation peut s'ancrer dans la réalité. Ses caractéristiques et peut être résumés en trois fonctions essentielle : concrétisation de défense et de régulation.

Flament un élément périphérique fonctionne comme « un par choc » des représentations il favorise ainsi le maintien de ce qui est non négociable ou inconditionnel, pour tel ou tel acteur, dans les éléments du noyau central.¹

¹ Jean marie seca, op cit p 75.

Ainsi il admit que toute modification du noyau central entraîne une transformation de la représentation »et par conséquent toute modification engendrant un changement de pratiques sociales sans remettre en cause le noyau centrale passe par les schèmes périphériques.il précise que la transformation de ses éléments s'opère par « changement de pondération, interprétation nouvelle, déformation fonctionnelles défensives, intégration conditionnelle d'éléments contradictoires.

Flament considère en effet que les éléments périphériques sont des schèmes, organisés par le noyau central, « assurant de façon instantanée le fonctionnement de la représentation comme grille de lecture de décryptage d'une situation »¹.

Ainsi selon Moliner, les éléments périphériques sont des structures cognitives qui ont un caractère opérationnel. Ses cognitions optimisent le traitement de l'information et guide l'action des individus.

Le noyau central et le système périphérique jouent un rôle essentiel dans la stabilité et la cohérence de la représentation, ils assurent aussi la pérennité et le maintien dans le temps.²

¹ Jean claud abric, opcit, p 26.

² Ibid p: 28.

8. Le rôle des représentations sociales

Les représentations sociales ont une vision fonctionnelle qui allure comme un système d'interprétation de la réalité et permettent d'assimiler l'information en Provence de notre environnement et de communiquer avec autrui.

Elles orientent les actions et les relations sociales et déterminent un ensemble pertinent des interactions afin de connaître et d'expliquer la nature des liens sociaux intra et inter groupe.

Le but des systèmes représentatifs est d'intégrer le mouvement des pratiques et des appropriations mentales et sociales multiples qui altèrent progressivement leurs formes quasi stables d'interprétation du réel.¹

Les représentations sociales ont pour but essentiel de contribuer aux processus formateurs et d'orientation des communications et comportements sociaux. Le propre d'une représentation sociale sera de constituer un système cohérent où les dimensions sociales produisent un système cognitif spécifique, adapté à la dimension sociale de l'objet.²

Les représentations sociales sont des sources de légitimation des conduites et des prises de position particulières. Elles peuvent fournir des connaissances, des valeurs, des explications pour maintenir une habitude, justifier une inégalité ou un événement extraordinaire³.

Les représentations sociales préparent l'individu à l'action et suscitent un ensemble d'attentes normatives car les représentations sont organisées et constituées de connaissances qui vont prescrire au sujet de conduites d'un certain type, conduites qui sont socialement normées, c'est-à-dire attendues de l'individu par la société.

¹ Jean Marie Seca, op cit, p34.

² Ibid, p :40.

³ Ibid, p :70.

On résume que la représentation sociale est une notion riche d'information que l'on peut étudier sous différentes dimensions individuelles, sociales et spéciales.

Chapitre VI

Analyse et interprétation des données du terrain

Présentation du terrain d'enquête

Historique :

A /le service de la protection civile au lendemain de l'indépendance

Au lendemain de l'indépendance, l'Algérie disposait d'un service central de la protection civile au niveau du ministère de l'intérieur et des services de secours et de lutte contre l'incendie au niveau des wilayas.

Le service central n'avait qu'un rôle administratif se limitant, en particulier, au choix et à l'acquisition des équipements de protection civile.

Les unités opérationnelles existantes relevaient, quant à elles, de l'autorité communale et comprenaient selon l'importance et les moyens de celles-ci, des éléments professionnels ou simplement des vacataires.

En réalité cette organisation était peu efficace compte tenu de :

- L'absence d'une organisation adéquate.
- L'indigence des moyens financiers.
- L'insuffisance des infrastructures et des moyens matériels.

B/ ESQUISSE D'UNE NOUVELLE ORGANISATION OU REFORME DE 1964

C'est en 1964, qu'une première réforme a été initiée en vue de transformer le service central en service national de la protection civile en lui confiant des attributions plus importantes, notamment :

- Le droit de regard sur les unités communales
- La prise en charge des cycles de recyclage et de perfectionnement organisés au profit des agents communaux.

- Le changement de dénomination du service central en service national de la protection civile (S.N.P.C)
- La mise en place d'un embryon de structure logistique. (parc central).

C/ LES MESURES D'ÉTATISATION ARRÊTÉES À PARTIR DE 1970

En renforcement des mesures déjà prises, et pour permettre une meilleure protection des personnes et des biens, les pouvoirs publics décidèrent à partir de 1970, l'étatisation du corps.

Cette opération donna lieu à.

- Une organisation mieux adaptée aux impératifs liés à la sauvegarde des personnes et du patrimoine national.
- L'intégration du personnel dans le statut général de la fonction publique.
- L'homogénéisation du corps par l'adoption d'une organisation de type paramilitaire, hiérarchiquement structurée (Uniforme, attributs, etc)
- L'implantation des structures opérationnelles en fonction des risques et de l'importance démographique.

II/ - REORGANISATION DES STRUCTURES DE LA PROTECTION CIVILE

A LA LUMIÈRE DU DISPOSITIF RÉGLEMENTAIRE DE 1991.

Si les multiples transformations qu'a connues la protection civile ont permis à cette dernière d'asseoir diverses organisations à même de répondre aux exigences des actions et missions imparties, il n'en demeure pas moins que le cadre normatif prévalant devenait par trop étroit en raison de l'élargissement du champ d'activité du secteur, et cela en raison de l'accroissement et de la complexité des risques naturels et technologiques.

Chapitre IV Analyse et interprétation des données du terrain

C'est dans cette optique, qu'un ensemble de mesures organisationnelles ont été arrêtées dans le but de dégager un nouveau cadre réglementaire au bénéfice du corps.

Outre la réorganisation et la mise en place d'un nouveau système d'organisation et de fonctionnement des services liés au secteur, cette réforme va permettre le parachèvement de l'effort de modernisation consenti au profit de ce service public stratégique.

Aussi et pour permettre d'apprécier le contenu éminemment novateur de cette réforme il serait intéressant de s'attarder sur quelques uns des principes qu'ils l'ont sous tendue.

A/ UN CADRE ORGANISATIONNEL ET FONCTIONNEL MIEUX ADAPTE :

L'option de transformation et de modernisation du corps de la protection civile que vise cette réforme repose sur l'adoption d'un dispositif réglementaire comportant trois textes fondamentaux régissant les structures de l'administration centrale et celles des services extérieurs.

1/ LE DISPOSITIF MIS EN PLACE EN FAVEUR DE L'ENTITE DE TUTELLE

Cette transformation est consacrée tout d'abord par le décret exécutif N° 91/503 du 21.12.1991, qui définit la nouvelle organisation échue à l'administration centrale de la direction générale de la protection civile.

Celle ci se voit doter de pas moins de :

- (04) directions prenant en charge un domaine d'activités bien précis
- (13) sous - directions
- (40) bureaux

Chapitre IV Analyse et interprétation des données du terrain

L'autre texte confortant ce changement s'analyse au niveau du décret exécutif n° 92 /43 du 04.02.1992, qui fonde la mise en place d'une inspection générale ayant pour mission l'évaluation et le contrôle de la gestion de l'ensemble des structures relevant du secteur.

2/LE DISPOSITIF AMENAGE AU PROFIT DES STRUCTURES DECONCENTREES OU SERVICES EXTERIEURS

Aux termes du décret exécutif n° 92/45 du 12.02.1992, il a été institué des directions de protection civile de wilaya (D. P. C) en remplacement des anciennes structures dénommées service de protection civile et des secours (S.P.C.S)

Ces directions comportant en leur sein trois (3) services :

- La prévention.
- La protection générale.
- La gestion de l'Administration et de la logistique.

Enfin, cet effort de rénovation et de réorganisation des structures de la protection civile est appelé à être complété par l'adoption de nouveaux supports réglementaires relatifs à l'organisation et aux fonctionnements du parc centrale du matériel, de l'école nationale de la Protection Civile, des Annexes de formation et de l'unité Nationale d'instruction et d'intervention.

B/ LES PRINCIPES D'AUTONOMIE ET LA CENTRALISATION DU CORPS

Ce principe d'autonomie a été dégagé pour permettre d'assurer une couverture efficiente des activités du secteur, il vise également à mettre un terme à l'état de subordination auquel étaient confrontées les structures de la protection civile tant au niveau local qu'au niveau central .

Désormais, et par la grâce du nouveau dispositif réglementaire, la protection civile est seule juge pour apprécier et quantifier ses besoins en matière :

- D'actions acquises d'équipements divers.
- Du renforcement et de l'extension de son parc roulant en véhicules et engins D'intervention.
- De réalisations infrastructurelles.
- De planification et de gestion des ressources humaines.

De la même manière, le principe de centralisation que postule cette réforme a permis :

- de disposer, d'une part d'un commandement national ayant le pouvoir d'apprécier et de décider tout mouvement ou mobilisation de personnel ou de matériel dont dispose le corps (notamment lors de la survenance de catastrophes).
- de permettre, d'autre part l'homogénéisation des méthodes de suivi et de gestion des carrières professionnelles.

Il convient de préciser que le régime de déconcentration prévalant antérieurement à 1989, notamment en matière disciplinaire pouvait difficilement s'accommoder avec les servitudes liées à un corps fortement hiérarchisé.

C/AVENEMENT DE NOUVELLES STRUCTURES :

Compte tenu de l'apparition de nouvelles attributions et missions assignées à la protection civile notamment celles liées aux risques majeurs (naturels et technologiques) et pour permettre leur prise en charge effective, un certain

nombre de structures nouvelles ont été créées, parmi celles-ci il y a lieu de citer celles relatives à :

- La médicalisation des secours.
- La gestion des risques majeurs.
- La valorisation des ressources humaines.
- L'inspection et au contrôle.
- La réglementation et à la normalisation.
- La réorganisation des services extérieurs.

D/ IMPACTS DE LA NOUVELLE ORGANISATION SUR LES SERVICES EXTERIEURS :

Cette réorganisation intervenant dans la foulée de celle initiée au niveau centrale a permis aux services extérieurs d'être insérés dans un cadre mieux adapté leur permettant d'assurer une couverture la plus large des missions et des risques pouvant survenir au niveau des limites de leur zone d'intervention. Dans cette optique, le cadre organisationnel mis en place s'articule autour de la création de trois (3) entités dont la vocation est de servir d'instruments privilégiés dans le traitement des actions à entreprendre sur le plan administratif et sur le plan des interventions.

L'aspect commandement, quant à lui, trouve sa pleine expression dans l'élargissement et le renforcement des attributions dévolues au directeur de la protection civile qui bénéficie en sa qualité de décideur et d'ordonnateur, d'un pouvoir de commandement à la mesure des missions assignées à la direction de wilaya.

Enfin, et pour ce qui concerne le volet lié à l'intervention, celui-ci n'a pas été occulté puisque cette réforme postule l'autonomie financière et le renforcement des moyens concédés au profit des directeurs de la protection civile de wilaya par l'octroi d'une enveloppe budgétaire conséquente leur

Chapitre IV Analyse et interprétation des données du terrain

permettant de se soustraire des liens de dépendance auxquels ils étaient soumis précédemment.

Tableau descriptif de la population d'enquête

Cas	Age	Niveau d'instruction	Grade	Situation matrimoniale	Ancienneté
Linda	32 ans	Bac+4	lieutenant	célibataire	7 ans
Hakima	32ans	Bac+3	Sous lieutenant	marié	7 ans
Lidia	35 ans	terminal	Sapeur	marié	7 ans
Naima	42 ans	Bac+7	Capitaine	marié	13 ans
Farah	34 ans	terminal	Adjudant	marié	11 ans
Fatima	34 ans	Bac+5	Lieutenant	célibataire	5 ans
Samia	30 ans	Bac+4	Officier	marié	7 ans
Malika	41 ans	Bac+9	Médecin capitaine	marié	15 ans
Amel	21 ans	Bac+1	Sapeur	célibataire	6 mois
Saliha	53 ans	Bac+9	Médecin capitaine	marié	20 ans

Source : réaliser par nous même à partir des donnés internes à la caserne.

Présentation et analyse des entretiens :

Présentation du 1^{er} cas :

Lynda âgée de 32 ans, célibataire, officie dans la protection civile, diplômée universitaire. Ingénieur en informatique, cet officier a suivi un stage d'instruction de 9 mois dans le domaine de la protection civile. Son ancienneté professionnelle est de 7 ans.

Analyse du 1^{er} cas :

Le travail de protection civile représente pour Lynda un métier noble. Elle travaille avec âme et conscience. Elle fait de son mieux pour sauver des vies humaines. D'après cette enquêtée, le travail de la protection civile représente « **un métier noble, c'est un domaine qui demande beaucoup de courage et on l'en tire de l'enthousiasme. C'est un métier que j'ai aimé depuis mon enfance** » L'enthousiasme est une émotion puissante qui s'empare de quelqu'un à propos de quelques choses et qui se manifeste par des signes extérieurs d'admiration.

À propos de la question relative au sujet y a-t-il des pompiers dans votre famille, on a remarqué durant notre entretien que cette officier est attirée par ce métier noble dont son grand père faisait partie du corps de pompier depuis l'indépendance jusqu'à la retraite, depuis son jeune âge elle cherche à connaître toutes les informations concernant ce métier. Elle déclare « **depuis mon jeune âge j'étais attiré par le métier des pompiers, de fois j'accompagne mon grand père à la caserne et depuis j'ai rêvé de ce métier noble, c'est un domaine de courage et de volonté que j'ai aimé depuis mon enfance** » Concernant les principaux problèmes qu'elle a rencontrés pendant l'activité de son métier au sein de la caserne, on a remarqué que les femmes sont plus exposées aux problèmes, au sein de leur familles et par rapport à l'entourage, surtout en ce qui concerne le regard de la société, la garde de nuit.

« je ne peux pas bénéficier d'une période de repos à la date désirée. Un congé peut être interrompu pour cause d'urgence, des critiques des certaine personne de genre : vous avez pris la place des hommes, Aicha radjel,»

En ce qui concerne les qualités pour être pompier, Lynda nous raconte que pendant le recrutement, les instructeurs leur font suivre un stage d'instruction, qui leur permettent d'acquérir des connaissances et des compétences .L'enquêtée nous confirme **« Parmi les qualités requises en trouve la passion, savoir communiquer avec les victimes d'accidents, avoir le courage, connaitre comment transmettre les messages et rassurer les victimes ».**

L'enquêtée confirme qu'elle est prête à gère une équipe masculine dans la caserne, du moment où il règne un respect mutuel.

Cette dernier a déclare **« Oui, bien sur d'ailleurs, j'ai déjà gère une équipe masculine, il faut juste qu'il y un respect réciproque entre nous pour le bon fonctionnement du groupe »**

Concernant la satisfaction au travail cette dernière est satisfaite au sein de son travail, grâce à la bonne rémunération et les bonnes relations qui existent entre les collègues. **F. Herzberg** met en évidence certains facteurs qui sont sources de satisfaction, les nommes facteurs d'hygiènes ou facteurs d'ambiances comme : les conditions physiques au travail, et aussi les relations avec des collègues et les supérieurs. Pour lui la satisfaction au travail est l'état émotionnel qui résulte de la correspondance entre ce que la personne attend de son travail et ce qu'elle espère en retirer.¹

Ce qui motive plus le travail des femmes pompier c'est l'accomplissement des tâches et le sentiment d'appartenance à un groupe, et le fait d'avoir sauvé une

¹ ANNIK Cohen-HAEGEL, op cit, p: 88.

jeune fille d'une tentative de suicide m'a fait prendre conscience de la noblesse de mon métier me valorise, et je suis plus motive.

Elle dit « **c'est quant en sauve des vies humaines matérielle et animaux, on prend conscience de la noblesse de ce métier** »

Lynda nous parle du nouveau rôle de la femme dans la société Algérienne. Auparavant la femme n'est pas représentée dans la société. Elle reste effacée. Aujourd'hui elle a plus d'autonomie. Elle s'est libérée des contraintes. Son nouveau statut lui permet de subvenir à ses besoins sans l'aide de l'homme. L'enquête nous confirme « **Avant la femme ne s'imposait pas ; elle était mal vue par la société. Maintenant elle ose et s'impose** »

Sur l'opinion de la société Algérienne à l'égard du travail de la femme, elle confirme « **cela dépend de l'avis des personnes. La minorité d'entre elles sont contre la femme qui travaille, surtout avec les hommes. Ils s'acceptent pas de voir leurs femmes ou leurs filles exercer un métier avec les hommes. La majorité avec le temps ils ont accepté le travail de la femme dans tous les domaines et il ne cesse de l'encourager**».

Concernant le nombre des femmes qui sont dans la caserne, elle nous raconter « **on a 5 femmes, qui travail, on arrive quand même a gagner notre place avec les hommes** » Elles s'imposent à gagner leur places grâce a leur intégrations et leur Grades qui lui permettent d'acquérir un nouveau statut.

Répondant a la question comment faite vous pour gérer votre vie professionnelle et la vie privée, Lynda nous confirme « **il suffit de s'organiser, on trouve toujours les moyens nécessaire pour gérer les deux sphères je fais le ménage et je prépare a manger avant que je rentre a la caserne** ».

Chapitre IV Analyse et interprétation des données du terrain

A partir de ce que elle nous a dit on a compris que cette officier elle arrive a tracer un planning, qui lui permette d'organise son temps et arriver a joindre les deux sphères.

l'enquête nous a raconter aussi, sur conséquences du travail sur la vie personnelle des femmes, durant notre entretien, on a remarqué que les hommes ont peur de s'engager au mariage avec des femmes pompiers, cela et due a la mauvaise représentation et le regard de la société a ces métiers qui sont connus pour être réservés exclusivement aux hommes et aussi peut être à cause des risques du métier ou de l'engagement de ces dernières et qui s'avérer incompatible avec la vie de famille .

Elle rajoute « **quand je travail 24h sur 48H, il des moments ou je rate les fêtes familiales, des fois je travail le week-end, certain hommes qui n'ose pas nous demander au mariage a cause de notre travail qui est réserver exclusivement aux hommes, je confirme que 85% des hommes n'aiment pas se marie avec des femmes pompier** »

A propos de son avenir professionnel on à remarque que l'enquête pense à son statut professionnelle elle cherche à avoir plus de grade supérieur et occupe un poste de responsabilité, une bonne rémunération. Lynda nous confirme « **pourquoi pas ne pas être capitaine et avoir une troisième étoiles c'est la nature de vie humaines** »

Quant a L'habilité c'est la capacité de combinaisons et de perception, des mouvements, des gestes acquis et reproductible dans un contexte donnée. Concevoir des connaissances adéquates, techniques incluant la connaissance du travail et le savoir faire. Elle nous rajoute « **le courage, le respect mutuelle,**

être compétente, l'amour du métier, les compétences physique et morale et le savoir faire »

Concernant l'intégration, On a remarqué que c'est une femme sociable, elle ne trouve pas des difficultés, elle fait son travail de son mieux et de bon cœur en plus , dans une caserne la présence d'une femmes et importante au moment des interventions elle peuvent prendre en charge des femmes victime d'accidents et autres , en plus une bonne ambiance entre le groupe au sein de la caserne facilite l'intégration de ces dernière

« C'est important d'avoir une femme dans l'intervention elles sont plus rassurantes pour d'autres femmes et aux enfants »

Elle dit **« Depuis que je suis dans cette caserne j'ai fait beaucoup d'amis collègues qui m'ont facilité la tache avec leur respects, la bonne entente entre nous et sont contents d'avoir une femme dans leur équipe »**

A la question relative aux difficultés rencontre au sein de la caserne et l'entourage ,l'enquête nous a déclaré **« Au sein de la caserne je trouve des difficulté par apport aux déférentes mentalités et aussi quelques collègues hommes pompiers ont trouver bizarre d'avoir une femme dans la caserne, il me disais tu na pas de force physique comme les hommes , avec le temps ces hommes ont changer leur visions sur les femmes pompier ils trouvent que c'est une nécessité d'avoir des femmes avec eux, ils reconnaissent la valeur d'une femme dans la protection civile , concernant son entourage familial , ils m'encourage toujours il sont fière de moi, contrairement à certain voisins et familles lointaine, il ne disait souvent que ce métiers ne pas fait pour les filles »**

En comprend, a partir de cette entretien avec Lynda on confirme que cette dernière elle a du courage malgré les défis. Mais elle arrive toujours à relever pour l'amour du métier.

Présentation du 2^{em} cas :

Hakima âgée de 32 ans Mariée, avec 3 enfants, sapeur dans la protection civile, d'un niveau terminal. Elle à un diplôme d'assistance sociale, son ancienneté professionnelle est de 7 ans.

Analyse du 2^{em} cas

Cette femme représente son travail de pompier comme un moyen d'exercer un métier qu'elle aime depuis son enfance, qui lui permette de garantir et de subvenir à ses besoins financiers.

D'après cette enquêté le travail de la protection civile représente **« comme un moyen pour parvenir à mes besoins et d'exercer un travail que j'aime depuis mon jeune âge »**

À propos de la question relative au sujet est ce que il ya des pompiers dans votre famille, on a remarqué durant notre entretien, que le métier de pompier lui convient très bien même du moment où elle est dynamique et pleine d'énergie, malgré quelle n'a aucun membre de sa famille engage au sein du corps de pompier. **« J'ai pas des pompier dans la familles, c'est juste une chance de travailler dans ce corps de brave »**

Concernant les principales problèmes qu'elle a rencontré pendant l'activité de son métier au sein de la caserne .on trouve la fatigue et le stresse, les femmes pompier sont conscientes des dangers qu'elles peuvent rencontrer et des conséquences éventuelles qui sont négative, les enquêtes restent fidèle à ce métier qu'elles exercent. Hakima nous déclare **« On est confrontent a tous les dangers, on assiste aux différents types d'accident, ceux qui provoquent pour certaines femmes pompiers des dépressions, fatigue, stresse, surtout pendent les interventions des nuits »**.

Concernant les qualités pour être pompier elle demande beaucoup de courage, de la volonté, un savoir faire et beaucoup d'amour du métier qui leur donner le courage et la volonté d'aller sauver des vies humaines tous en au risquant leurs vie. L'enquêtée nous affirme « **le courage l'altruisme, la résistance et l'efficacité sont les qualités d'un sapeur pompier** ».

L'enquêté confirme qu'elle n'est pas prête à gère une équipe masculine dans la caserne, cette dernière elle ne se voit pas à la tête d'un groupe d'hommes du moment où les hommes réagissent avec violence envers avec femmes en général car selon Hakima « **Je ne pense pas que je puisse gérer une équipe masculine, il ya des hommes qui n'acceptent pas que leur chef soit une femme. Ils réagissent avec la violence** »

A propos de la satisfaction au travail, cette enquête est satisfaite de son travail parce que elle l'exercice son métier avec amour et passion, elle est aussi satisfaite de son salaire qui l'aide a subvenir a ces besoins quotidiens. Le métier qu'elle exerce demande du courage un savoir faire qui est acquis grâce aux formations et du son expérience. Elle dit « **je suis satisfaite de mon travail que j'aime et avec ce salaire j'arrive a subvenir a mes besoins et ceux de mes enfants je suis a l'aise** »

Ce qui motive plus cette femme le travail du groupe et l'esprit de communication qui règne entre les éléments de la protection civil. Hakima nous confirme c'est quand elle sort pour les interventions, elle reçoit des bénédictions de la part des victimes d'accidents, et des félicitations de leurs supérieurs. Elle affirme « **ce qui me motive plus dans mon travail c'est quand je suis sur le terrain, l'intervention au secours des femmes en difficulté d'accouchement ces femmes sont rassurées. Elles reprennent confiance. Elles nous bénissent. Je me sens satisfaite du mon travail que j'ai accompli** ».

Chapitre IV Analyse et interprétation des données du terrain

Concernant le nouveau rôle de la femme dans la société Algérienne on a compris d'après cette enquête que les femmes Algérienne actuelle contrairement aux années après la guerre ou les femmes travaillent principalement dans le secteur de l'éducation, mais aujourd'hui elle occupe une place très importante dans tous les secteur : médecin, agriculture, administration, et même dans les services de sécurité et la protection civile, ou les femmes aujourd'hui elle affrontent les dangers avec courage et volante.

Elle affirme « **le nouveau rôle de la femme dans la société Algérienne, elle s'impose dans tous les secteurs d'activités** »

Sur l'opinion de la société Algérienne à l'égard du travail de la femme la majorité des Algériens étaient contre le travail de la femme, mais aujourd'hui les mentalités ont changé. Beaucoup, les femmes ayant la chance d'étudier et de travail, sous le symbole l'école pour tous, les filles et garçons se retrouvent à l'école dans les mêmes conditions. Ce qui a favorisé le travail de la femme dans le secteur de l'éducation, ou elle s'est émanciper vers d'autres domaines comme la police et la protection civile. L'enquête affirme « **l'opinion des Algériens à l'égard du travail de la femme on trouve certaines personnes encouragent les femmes et d'autres n'acceptent pas l'idée de voir ces dernière dans tous les secteurs** ».

Concernant le nombre de femmes qui sont dans la caserne elle dit « **qu'il ya 5 femmes mais le nombre reste toujours insuffisant** »

Concernant comment la femme pompier arrive t'elle a gérer sa vie professionnelle et prive, on a remarque que cette sapeur pompier arrive sans difficultés a équilibre entre les deux sphères avec l'aide de la belle mère, de sa sœur qui prend en charge la garde des enfants. Du coup l'ainé est scolarisée à l'école qui se trouve prêt de la caserne, ce qui lui permet de la récupérer, son conjoint se donne lui aussi la peine de participer aux tache ménagères afin de

l'alléger. elle nous confirme « **je suis une maman de 3 enfants (5ans, 3ans, 1ans) , j'ai ma belle mère et ma frangine qui m'aide a garder mes deux enfants. La fille ainée je l'ai inscrite à l'école qui se trouve à proximité de mon travail, aussi mon conjoint m'aide et me comprend** »

Elle parlant sur les effets du travail dans la vie personnelle, étant subalterne, elle reçoit des ordres de tout le monde auxquels bien sûr elle obéit. Elle nous raconter «**je subis la pression auprès de mes supérieur hiérarchique** »

À propos de son avenir professionnel au sein des pompier elle veut passer d'un grade a un autres avec du sérieux au travail afin de mériter un poste gradé qui lui ouvrira la porte pour une meilleur vie professionnelle .Hakima nous affirme « **mon avenir professionnel c'est d'être mieux gradée.** »

Quant à l'habilité elle est consciente, elle dit que son métier nécessite de l'habilité, de la volente, et une ouverture d'esprit, la puissance physique et morale et donner le meilleurs de soi même. Elle déclare « **L'exercice de mon métier nécessite d'avoir l'habilité de la volonté, d'être sociable, d'avoir beaucoup de courage et du savoir faire bien sûr** »

A-propos de l'intégration On a remarqué que cette femme s'adapte au métier qu'elle exercé aussi bien que l'homme, le seul l'handicap de cette enquête dans les premiers temps c'est de s'adapter dans ce milieu qui est majoritairement masculin, mais elle a finit par s'intègre dans cet univers avec l'aide des collègues pompier. Elle dit « **pour l'intégration, le métier n'est pas dure que pour l'homme. C'est peut-être difficile pour une femme de se retrouver dans un milieu majoritairement masculin, mais si on gagne la confiance de nos collègues, on se sent intégrée avec l'équipe** »,

A propos des difficultés rencontre au sein de la caserne et l'entourage, la femme pompier dans la caserne a les mêmes droits et les mêmes devoirs que les collègues masculin, elle ne bénéficié d'aucune faveur en qualité de femme, c'est

à dire elle est considère de la même manière que son compagnon hommes .Elle dit « **les difficultés rencontre au sein de la caserne, c'est de changer tous nos habitudes. Ya pas de filles gâtés, le travail dure, et en doit assumer toutes les taches** »

Présentation du 3^{em} cas

Lidia âgée de 35 ans, mariée officier dans la protection civile, diplômée universitaire en industriel alimentaire, poste occupé responsable du bureau de la formation, son ancienneté professionnelle est de 7 ans.

Analyse du 3^{eme} cas

Cette femme pompier adore son métier elle déclare que c'est sa raison de vivre, elle l'assume avec toute sa bonne volonté, courage sa force extrême et joie. Son salaire qu'elle juge le comme étant appréciable, ce dernier lui permet de mener une vie décente. Elle affirme « **le travail de la protection civile représente pour moi comme la moitié de ma vie. Qui me permet de subvenir a mes besoins et illuminer mon existence** »

À propos de la question relative du sujet est ce ils ya des pompiers dans votre famille, elle nous confirme que sa sœur et deux de ces cousins sont pompiers et c'est par leur biais, qu'elle a découvert ce métier qui la fasciné. notre enquête nous affirme « **ma sœur et mes deux cousins sont pompiers, ce sont eux qui m'ont montré le chemin des pompiers que je ne veux plus quitter** » .

Concernant les principaux problèmes qu'elle a rencontrés durant son l'activité de son métier, ce sont les congés qu'elle ne peut se permettre lorsqu'elle veut, du moment ou les pompier sont en alerte pendant tous l'été. Lidia nous affirme « **On rencontre de tas de problèmes mais le problème major c'est qu'on ne peut pas prendre nos congé quand en veut** ».

En ce qui concerne les qualités pour être pompier, de la volonté, un savoir faire et beaucoup d'amour du métier qui leur donner de la volonté d'aller sauver des vies humaines risquant. Elle déclare « **la confiance entre les collègues, l'égalité dans la caserne, l'autorité, le respect et travail collectif,** »

A la question est en mesure d'encadrer une équipe masculine, elle répond qu'elle a déjà eu une équipe sous sa responsabilité lorsqu'elle a été encadreur à l'école nationale d'Alger. Elle déclare ainsi « **oui, j'ai déjà eu une équipe masculine, quand j'étais encadreur dans l'école nationale d'Alger** »

En ce qui concerne la satisfaction au travail, l'enquête affirme qu'elle est satisfaite du côté financier, par contre elle n'est pas satisfaite du côté de la charge et le rythme du travail. Lidia déclare « **je suis satisfaite sur le plan financier mais coté travail, je suis très chargée** »

Ce qui la motive plus au travail pour notre enquête c'est les bonnes relations qui règnent au sein de la caserne et le côté financier, elle dit « **le côté financier et les bonnes relations avec les collègues** »

Concernant le nouveau rôle de la femme dans la société en comprend d'après cette enquête, que les femmes ont les mêmes droits que l'homme, je dirais même que la femme est plus sollicitée que l'homme dont d'autres charges étant donné qu'elle a d'autres responsabilités, entretenir son foyer et s'occuper des enfants. La femme cumule le foyer et le travail extérieur.

Elle déclare aussi « **On peut définir le nouveau rôle de la femme comme une mutation qui lui permet d'un jour à l'autre de sortir sa coquille et de s'imposer grâce à son travail qu'elle assume dans les mêmes conditions que l'homme** »

Sur l'opinion de la société Algérienne à l'égard du travail de la femme, aujourd'hui les mentalités ont beaucoup changé, les femmes ayant la chance d'étudier et de travailler, Elle affirme « **ils ont accepté notre existence, c'est une aide et un plus pour le développement de la société** »

Concernant le nombre de femmes qui sont dans la caserne, on a remarqué que le nombre de femmes est de plus en plus important dans les promotions. Elle nous

dit «**quand j'ai débuté à la caserne d'Alger nous étions 15, mais depuis le nombre a augmenté progressivement** »

Répondant à la question comment faite vous pour gérer votre vie professionnelle et prive on constate que cette femme ne rencontre aucune difficulté, elle arrive à joindre les deux vie vu qu'elle habite à proximité de son lieu de travail et pour le moment n'a pas encours d'enfant, son mari est militaire de carrière est très compréhensif et lui apporte son aide. Elle nous confirme « **je ne trouve pas de difficultés puisque j'habite juste à coté et je n'ai pas d'enfant. Mon mari m'aide aussi** ».

Lidia nous parle sur l'effets du travail sur sa vie personnelle, on remarque que cette dernière a déclaré que le travail de pompier est stressant, il l'engendre le stresse, la fatigue et des fois la peur malgré le courage et l'amour du travail un courage. La dépression peut laisse des conséquences suite aux divers accidents auxquels les pompiers (homme, femme) ont pu faire face, les visites chez le psychologue sont courantes. Elle affirme « **la peur, la dépression, on doit toujours rendre des visite chez les psychologues pour décompresser** »

À propos de son avenir professionnel, l'enquête pense à accéder au postes supérieur par des grades et des promotions professionnelle, Elle confirme « **mon avenir professionnel, c'est d'être lieutenant pour le moment** »

Quant à l'habilité dans son travail Lidia nous raconter, le respect entre les collègues, la maîtrise du travail être dynamique, assure la sécurité des autres et rester au secourt des victimes, être passion, la prudence et la simplicité. L'enquête nous affirme « **le respect, garder la distance avec nous collègues hommes, la métrise du travail, être dynamique, assure la sécurité, être passion, surtout la prudence et la simplicité** ».

A-propos de l'intégration on comprend que les débuts sont toujours difficiles, mais après des épreuves, la communication et les formation suivi elle arrivent à

mieux s'intégrée. Elle dit « **au début c'était un peu difficile, j'ai accepté de me suis faire un peu tester, et quand j'ai réussie mes épreuves, je me suis intégrée facilement avec le groupe** »

A la question relative aux difficultés rencontre au sein de la caserne et de l'entourage Lidia nous raconter « **l'intervention la nuit, le changement de nos habitudes, être strict, on pas le droit à l'erreur, et le regard de notre l'entourage entant que donne que nous sommes des femmes pompier il ya encore un grand étonnement, cela reste pour eux quelque chose d'anormale** »

Présentation de 4^{eme} cas :

Naima âgée de 42 ans, mariée, diplômée universitaire en tant qu'Ingénieure d'Etat occupe un poste de chef de bureau de secours, son ancienneté professionnelle est de 13ans.

Analyse du 4^{ème} cas

Le travail de la protection civile pour cette enquêtée « **est un métier noble, et valorisant sachant qu'on aide les autres.** »

Un métier valorisant : c'est une action de se mettre en valeur en obtenant une grande efficacité.

On a remarqué durant notre entretien qu'elle est une femme de fort caractère mais très gentille. Elle est très stricte dans l'exercice de son métier.

A la question relative au sujet est ce qu'il ya des pompiers dans votre famille, elle répond : « **je suis la seule dans ma famille. C'est par hasard. Je me suis présentée au concours et j'ai été admise** »

Concernant les principaux problèmes qu'elle a rencontrés dans son métier au sein de la caserne on a remarqué que les femmes chef ne sont pas acceptées par leurs collègues hommes. Ils préfèrent un homme même de plus faible niveau.

En ce qui concerne les qualités pour être pompier Naima nous a dit que pendant la formation elle a suivi un stage d'instruction de 9 mois. Elle nous confirme : « **les qualités requises sont le respect, la force mentale, la force physique, le sang froid afin de gérer les moments difficiles.** »

L'enquêté confirme « **qu'elle est prête à gérer une équipe masculine dans la caserne après des expériences** »

Cette dernière a déclaré « **j'ai déjà géré une équipe masculine se composant de 13 officiers ; tout dépend de l'expérience.**»

A la question : qu'est ce qui motive le plus la femme pompier, elle répond : « **c'est la conscience professionnelle (On a une tâche à faire, on la fait), il y a aussi le fait de sauver des vies humaines. »**

En ce qui concerne la satisfaction selon herber Simon dans le cadre de ses recherches sur les comportements humaines ainsi les gens sont prêt a accepter une solution suffisamment bonne que optimal.

Elle confirme « **qu'elle est satisfaite grâce à l'autonomie, à la bonne rémunération** ».

Naima nous parle sur le nouveau rôle de la femme dans la société algérienne elle tient un rôle important. Il y a un changement de mentalité. Avant la femme avait besoin d'être autorise par sa famille ou son mari pour travailler. Aujourd'hui le travail n'est plus un sujet tabou. Il suffit juste de pouvoir trouver un travail selon ses compétences.

Elle Confirme : « **avant quant elle fait quelque chose il faut l'autorisation, on a une certaine liberté, pour moi ce n'est pas une évolution** » moi je dirais que c'est le progrès

Sur l'opinion de la société algérienne à l'égard du travail de la femme, elle confirme : « **c'est quelque chose de bien, la société nous encourage, notre président a donné à toutes les femmes leurs droits** ».

Concernant le nombre de femmes qui sont dans la caserne, elle nous dit « **on est 33 femmes mais ça progresse du jour au lendemain. Elle gagne sa place grâce a leurs grades** ».

Répondant à la question comment faites vous pour gérer votre vie professionnelle et votre vie privée, elle nous avoue « **comme toutes les femmes mariées, je fais le ménage, je prépare à manger, je dépose mes enfants a l'école et je rejoins mon travail** ».

Naima nous a parlé aussi des conséquences du travail sur la vie personnelle « **toujours un manque de temps. On court toujours. Il ya des moments ou on rate des réunions de famille, des fêtes et des visites. Quand on part en mission, on ne voit pas notre famille. Les congés nous sont accordés quand c'est possible.**»

A-propos de son avenir professionnel, on a remarqué que l'enquêtée pense à sa retraite

Elle confirme : « **Je ne vois aucun avenir professionnel. Je n'ai pas d'ambitions. J'attend la retraite** ».

L'exercice de l'activité de cette enquêté nécessite l'habilité suivante en disant : « **en premier lieu, il faut aimer ce que on fait, connaissances et maitrise, être stricte, savoir gérer les mentalités.**»

La notion d'habilité désigne une capacité, une aptitude acquise à réaliser un acte, une tâche ou un travail particulier. Du même trait elle désigne la qualité d'une personne habile à réaliser cette action.

Concernant l'intégration, on a remarqué que c'est une femme sociable, et qui travaille sérieusement. « **je n'ai pas eu de mal à m'intégrer, la preuve juste 7mois après mon installations j'ai eu des félicitations.**»

A la question relative aux difficultés rencontrées au sein de la caserne l'enquêtée nous a déclaré « **au sein de la caserne, je trouve des difficultés par apport a la vie de société. J'ai trouvé bizarre de faire la chaine pour manger, sanitaire, le sport intensif, le parcours du combattant de prendre un sac de 40kilos. L'éloignement par apport a la famille surtout les 45 premiers jours**».

Présentation du 5^{em} cas :

Farah âgée de 34 ans, Mariée, d'un niveau d'instruction terminal, diplômée en paramédical, cette enquêté a suivi un stage d'instruction de 9 mois au sein de la protection civile, son ancienneté professionnelle et de 11 ans.

Analyse du 5^{em} cas :

Le travail de protection civile représente pour Farah comme un métier noble qui la rend heureuse étant donné son utilité pour sauver des vies humaines et assister les victimes d'accidents et autres...D'après cette enquêté le travail de la protection civile représente « **un métier noble, dont je me sens tous les jours utile pour sauver les vies humaines** »

À propos de la question relative au sujet si il ya des pompiers dans votre famille Farah est la première dans sa famille qui à découvrir ce métier. Elle est heureuse de se retrouver dans la protection civile au elle se sent vraiment utile pour les autres. Elle nous déclare « **j'ai des pompiers dans ma famille, ma sœur et deux cousins. Mais j'étais la première à m'engager dans cette univers masculine au chaque jours nous nous sentons utiles** »

Concernant les principaux problèmes qu'elle a rencontrés pendant l'activité de son métier au sein de la caserne. Ce qui la dérange plus notre enquête c'est le faite de se déplacer tous les jours pour un long trajet, la fatigue par rapport au travail et le trajet, en comprend d'après notre entretien, le regard des autres ou certaines personnes regardent autrement les femmes lorsque elles portent l'uniforme ils lui font des commentaires du genre :vous avez pris la place du travail des hommes, vous aurez du choisir un métier d'enseignante. En remarque cette femme ne tiens pas comptes de ces propos, au contraire, elle tiens toujours à son travail qui lui comble la vie de bonheur étant donné son courage et sa performance physiques. Elle confirme « **le travail et charger, double fatigue (éloignement du domicile et épuisement)** », certain n'accepte

pas la présence des femmes dans la protection civile, beaucoup de gens qui n'aime pas voire les femmes chez les pompier et qui manifeste avec leur commentaires en disent que vous avez pris la place des hommes, mais rien ne n'empêche de continuer a travail au sein de la protection civil »

On se qui concerne les qualités pour être pompier l'enquêté nous confirme « **être une bonne nageuse, avoir un physique, la discipline, avoir le cœur plein d'énergies accroché et savoir mettre sa sentiments à coté »**

L'enquêté confirme qu'elle se sent capable d'encadrer un groupe d'hommes pompier grâce à ces qualités physique et son savoir psychologique. Farah déclare « **je sais que les débuts seront difficiles, mais il faut savoir bien gérer, avec un style de gestion et la maitrise du groupe »**

Concernant la satisfaction au travail cette enquête est satisfaite au sein de son travail. Surtout avec le groupe et l'ambiance qui règne au sein de la caserne, un bon salaire qui m'aide a subvenir a mes besoins quotients Farah nous affirme « **je suis satisfaite de mon travail. Je ne regarde pas ce que disent les autres. J'adore ce métier c'est ma fierté, je suis satisfaite de nom travail comme pompier »**

Ce qui motive plus le travail des femmes pompier on remarque d'après notre entretien que Farah est motive au moment ou elle peut aider les autres et servir les individus a n'impotent quel moment et dans les pires conditions, elle dit « **c'est pouvoir aider et servir les gents a n'importe quel moment et n'importe quelle condition, c'est le faite de se sentir utile pour sauver des vies humaines »**

Farah nous parle sur le nouveau rôle de la femme dans la société Algérienne « **c'est de faire la même chose que l'homme, au même c'est la femme qui donne plus, puisque il a un double travail** ». « Double journée de mère de familles ».¹ Sur l'opinion de la société Algérienne à l'égard de travail de la femme, d'après **M. Boutefnouchet**, si les familles Algérienne acceptent que leur filles ou femmes travaillent c'est d'abord par nécessité c'est-à-dire aider leurs pères ou leurs époux. Et aussi d'améliorer la situation familiale et personnelle.² Ce que on a remarque maintenant dans la société Algérienne, les jeunes veulent toujours se marier avec une femme qui travail pour une vie meilleurs. Elle confirme « **que le travail de la femme et devenu maintenant une nécessité parce que la vie est chère, la femme a suivi des études, il faut qu'elle profite de son travail pour satisfaire ses besoins** »

Concernant les nombres de femmes qui sont dans la caserne, on remarquer que les mentalités ont changé ou la société s'est ouverte. Les femmes algériennes sont chaque année de plus en plus nombreuses à faire carrière dans ce métier. Elle nous raconter « **on était à 10 femmes mais le nombre a augmenter avec le temps** »

¹ FRAN9OISE Battaglila, Histoire de travail des femmes, Edition la Decouvrte, paris, p79

² Boutefnouchet(Mostef), la société algérienne en transition, OPU, Alger, 2004, p246

Répondant à la question comment faite vous pour gérer votre vie professionnelle et vie privée, on comprend qu'actuellement notre enquête vit avec sa belle famille, nombreuse, beaux parents, beaux frère, belle sœur. Elle doit assumer elle aussi ses obligations qui consistent à faire le ménage, cuisiner, et tout

le reste. En plus du trajet qu'elle fait pour ce rendre a son travail. Farah nous confirme « **Ce n'est pas facile pour moi étant donné le long trajet que je fais tous les jours, l'éloignement du domicile du lieu de travail. Je ne trouve pas le temps pour moi, d'allez chez la coiffeuse et de dormir suffisamment pour récupérer. Mais cela ne m'empêche pas d'être heureuse et de pouvoir aider les autres personnes** »

Concernant les conséquences du travail sur la vie personnelle des femmes l'enquête nous a raconte « **toujours épuisée, on oublie la vie sociale, les préjugés des gens. On ne peut pas prendre de congé quant on veut, Les femmes doivent faire plus d'effort pour convaincre tout le monde. Mai je sais bien que mon travail est positif. Je viens en aide pour les gens, qu'est ce que je peux faire de mieux** »

Pour son avenir professionnel, son souhait de suivre une carrière au sein de la protection civil et avoir un logement en ville prêt de son travail. Elle confirme « **mon avenir et d'avoir une bonne et longue carrière et avoir un logement prés de mon travail** »

Quant a l'habilité on a remarqué que les femmes se voient attribuer des compétences relationnelles. Écoute, accueillir de douceur, le sourire, de patience, de dialogue, plus rassurant pour une victime, Elle confirme « **l'exercice de mon métier nécessite l'habilité, la patience, la force physique et mental, la maitrise de soi** »

Concernant l'intégration, elle nous confirme « **mon intégration au travail a été rapide, je n'ai eu aucun problème en tant que femme. Comme c'est un travail d'équipe chacun a besoin de l'autre, a part quelques remarque au début par certains hommes, qui font des commentaires de germe : pour quoi ta pas choisi un notre métier, comme enseignant au autre) C'est un travail dure et la femme ne peu pas résisté. Et moi j'ai donne le meilleurs de moi-même plus que les autres, ce qui ma facilite mon intégration, grâce a la confiance que j'ai gagner des autres, est d'être sérieuse dans le travail »**

A la question relative aux difficultés rencontre au sein de la caserne et l'entourage, l'enquête nous a déclaré « **le manque d'effectifs de femmes, on ce sens que les hommes ont changé leur méthodes de travail, parce que avant il n'avez pas de femmes, alors ils se permettaient un langage bien à eux, les casernes sont peut adoptée aux femmes comme (les douches par exemple), mais rapidement a été changé. Il ya toujours un manques à combler. Et quand à l'entourage quand je sort avec mon uniforme il ya certaines hommes qui me provoque en disent : vous les femmes vous avez pris la place des hommes, les arrières pensée des gens, les prés jugés. Mais pour moi le respect est plus important quand tu respectes tu es respectée. »**

Présentation du 6^{em} cas :

Fatima âgée de 34 ans, célibataire, officier, d'un niveau d'instruction universitaire, diplômée en ingénierat de contrôle de qualité, poste occupé chargé des infrastructures, son ancienneté professionnelle et de 5 ans.

Analyse du 6^{em} cas :

Le travail de la protection civile représente pour cet officier comme un métier, une passion, celle d'aider les autres. Autant que femme une manière de prouver à la société qu'une femme a autant de capacité à exercer ce métier qui était dans le temps exclusivement réservé aux hommes. Elle affirme « **le travail dans la protection civile représente pour moi, comme une aide au gens, j'aime être serviable, me rendre utile et agréable. Et c'est une façon de prouver à notre société de quoi sont capable les femmes** »

À propos de la question relative du sujet est ce ils ya des pompiers dans votre famille, c'est le hasard. A l'issue de ses études d'ingénierat. Elle avait déposé des demandes dans plusieurs secteurs mais c'est la protection civile qui a accepté sa demande en premier. Elle s'est donc engagée et a suivi la formation, a la fin de stage un poste lui a été attribué. Elle dit « **Non, je n'ai pas des pompier dans ma famille, c'est de la chance que j'ai eu, lorsque j'ai terminé mes études j'ai postulé pour un travail dans plusieurs secteurs. La 1^{ère} réponse que j'ai obtenue est la protection civile. Je me suis engagée pour le stage d'une durée de 9 mois, et à la fin de ce stage j'ai pris un poste de travail** »

Concernant les principale problèmes qu'elle a rencontré pendant l'activité de son métier il lui fallu une période d'adaptation pour s'habituer à la sévérité des chefs hiérarchique dans la caserne, on comprend aussi que la femme elle trouve des difficultés d'intervenir, ce n'est pas la joie tous les jours. Fatima nous raconte « **les principaux problèmes que j'ai rencontré, au niveau de mes**

supérieur hiérarchique parfois ils sont sévère, ce n'est pas la joie tous les jours, mai ça a du bon. La navette, oublie de la vie sociale »

On se qui concerne les qualités pour être pompier s'est d'apprendre à travail en groupe, le raisonnement, la volante et l'amour du métier, une relation de confiance et de respect mutuel avec nos collègue hommes, développer la force physique avec des entrainements régulier L'enquêté nous confirme « **que ce n'est pas impossible, mais pour elle qui n'aime pas donner des ordres aux collègues hommes, on comprend quand on est une femme supérieur hiérarchique avec une équipe d'homme, il faut s'attendre à ce que certains aient un peu de mal qu'une femme soit le chef»**

Elle déclare aussi « **je ne vais pas dire impossible, mais ca sera difficile pour moi. Je n'aime pas donner des ordres aux hommes c'est un peu gênant »**

Concernant la satisfaction au travail cette dernier est satisfaite au sein de son travail elle dit « **je suis satisfaite c'est qu'il n ya pas de routine, il n'ya pas d'intervention identique a une autre. Chaque intervention est unique il faut savoir s'adapter »**

Ce qui motive plus le travail des femmes pompier. Le travail exercé dans certaines conditions est un facteur d'humanisation et de perfectibilité. Ce le travail selon **Kant** contraint l'homme à sortir de la paresse, et à développer ses capacités. On remarque aussi que ce qui motive cette femme lorsqu'une intervention se déroule bien et que les dégâts sont minimes. Elle confirme « **lorsqu'une intervention s'est bien déroulée c'est gratifiant à la fois pour la population, pour la famille et pour nous. C'est un véritable service rendu à nos citoyens»**

Fatima nous parle du nouveau rôle de la femme dans la société Algérienne. D'après elle, la femme a un rôle très important ; c'est beaucoup pour notre société d'impliquer la femme.

Elle nous affirme « **elle a un rôle très important. C'est un plus pour notre société, d'ailleurs maintenant les femmes sont plus instruites que les hommes ce qu'on a remarqué d'après les résultats des examens BEM, BAC. La femme est douée dans tous les domaines** »

Concernant l'opinion de la Société Algérienne à l'égard du travail de la femme, elle confirme : « **Actuellement la majorité des Algériennes sont pour le travail de la femme dans tous les domaines. Elles font tellement bien leur travail** »

Concernant le nombre de femmes qui sont dans la caserne, On comprend d'après elle qu'il y a toujours un manque d'effectifs. C'est important qu'il y ait au moins deux femmes dans chaque intervention. Elles sont souhaitables notamment dans le secours aux personnes. Les femmes et les enfants reprennent vite confiance. Elle nous dit « **nous somme 8 femmes ; le nombre de pompiers femmes reste insuffisant. La femme est plus douée pour communiquer avec les femmes et les enfants.**»

Répondant a la question comment faite vous pour gérer votre vie professionnelle et la vie privée, ce n'est pas facile pour elle dans la vie de tout les jours de concilier les responsabilités familiales et professionnelles. On comprend qu'avec l'aide de sa maman et de sa sœur, elle arrive à s'organiser. Fatima nous confirme « **ce n'est pas facile, mais je m'organise j'ai toujours ma sœur et ma mère qui m'aident.** »

L'enquêtée nous a parlé des conséquences du travail sur la vie personnelle des femmes. Elle a des incidences sur sa vie privée. Elle n'a plus de contacts avec des amis. Elle néglige les visites de famille. Elle serait comblée si elle habitait à coté du lieu de travail. Le long trajet la fatigue et lui prend beaucoup de son temps. On remarque aussi son célibat qui est du à son métier, vu que les hommes en général n'aiment pas s'unir avec une femme dont le métier

l'absorbe. Elle rajoute « **je n'ai plus de contacts avec mes amis, je néglige les visites de famille. Les imprévus ne permettent pas de tenir nos promesses. Ce n'est pas tous les hommes qui acceptent que leurs femmes travaillent dans la protection civile. Mais je serais comblée si j'habitais à coté de mon lieu de travail** »

A propos de son avenir professionnel on a remarqué que l'enquêtée pense à son statut « **je ne demande pas trop. J'espère juste me rapprocher de mon domicile ce qui me permettra d'éviter la navette et la fatigue** »

Quant à l'habilité Fatima nous confirme « **mon métier nécessite la disponibilité, la cohésion, la communication, le savoir gérer les diverses mentalités, la patience, la maitrise du matériel de la PC** »

Concernant l'intégration au sein du travail pour cette femme elle n'a pas été facile au début de la carrière dans un milieu typiquement masculin. Elle raconte « **pour mon intégration ce n'est pas facile au début du travail dans un milieu typiquement masculin. Je m'isolais généralement mais une fois sur le terrain, j'ai fait mes preuves et j'ai compris que je devais m'imposer.**

J'ai réussi à trouver ma place auprès de mon équipe »

A la question relative aux difficultés rencontrées au sein de la caserne et de l'entourage, l'enquêtée nous a déclaré « **Malgré les entrainements réguliers, je suis bien consciente que la femme n'a pas les mêmes capacités que l'homme. On ne peut pas résister au delà de 24 heures. C'est un métier difficile. On ne sait pas ce qui peut arriver d'un moment à l'autre.**

Concernant mon entourage, au début les gens trouvaient bizarre qu'une femme travaille chez les pompiers. Heureusement, le monde évolue et les mentalités changent »

Présentation du 7^{ème} cas

Samia âgée de 30 ans, mariée, officinée, diplômée universitaire en tant qu'ingénieur en informatique, notre officinée a suivi un stage d'instruction de 9 mois dans le domaine de la protection civile. Son ancienneté professionnelle est de 7 ans.

Analyse du 7^{ème} cas :

La protection civile représente un engagement moral et physique. C'est une activité très dure à exercer. D'après cette enquêtée, le travail de la protection civile « **un métier noble, une institution, je suis toujours fière, de sauver des vies humaines** ».

A propos de la question relative au sujet s'il y a des pompiers dans votre famille, l'enquêtée nous a raconté que ce qui l'attirait le plus quand elle était petite c'était l'uniforme. Elle rêvait de rentrer dans ce corps et de porter cet uniforme de brave. Elle rajoute « **c'est mon ambition dieu merci j'ai réalisé mon rêve** ».

En lui posant la question quelles sont les principaux problèmes qu'elle a rencontrés pendant l'activité de son métier : « **j'ai toujours eu des difficultés avec notre directeur qui interdit de mettre le foulard ou un bandeau autour de la tête. Je suis obligé de l'enlever à chaque fois que je pars à une intervention. Par contre dans d'autres wilayas, j'ai mes collègues qui portent des bandeaux.** »

L'esprit d'équipe au sein de la caserne et un lien entre les membres d'un groupe qui leur donne ainsi le sentiment de faire partis du même corps les poussant à être soudés pour le bien de l'équipe. L'enquêtée nous confirme « **l'esprit du groupe, la dynamisme, l'amour du métier, être en règle, l'organisation, le**

respect entre les membres du groupe, la confiance en soi, la passion, l'ordre hiérarchique »

On lui a posé la question est-elle prête à gérer une équipe masculine, elle a déclaré :« **j'ai déjà géré une équipe masculine et je n'ai pas trouvé de difficultés il faut juste respecter pour être respectée des autres.**»

La clé du succès dans ce métier est la collaboration, la communication entre les collègues comme mode de développement professionnel.

Concernant la satisfaction au travail cet officier confirme « **je suis satisfaite de mon travail que j'assume avec courage et dont je suis fière. Nos collègues hommes prennent soin de nous lors des interventions.**»

Ce qui motive le travail des femmes pompiers c'est le désir d'aider les autres, de sauver des vies humaines et animales, du matériel, après des efforts physiques et psychologiques ;

Elle dit aussi « **c'est le terrain et les collègues** » les collègues hommes et le terrain les stimulent.

Concernant la définition du nouveau rôle de la femme dans la société, avant la femme Algérienne ne disposait pas des mêmes droits que l'homme. Son destin dépendait souvent du père, du mari ou du fils contrairement à aujourd'hui. Le travail féminin occupe une place importante. Elle joue un rôle non négligeable.

« Elle est à côté de l'homme dans tous les domaines d'activité ».

Sur l'opinion de la société à l'égard du travail de la femme, avec le temps, la majorité l'accepte, y compris l'ancienne génération.

A propos du nombre de femmes qui sont dans la caserne elle nous dit « **il y'avait 03 femmes c'est très peu, on travaille toutes ensemble dans le même groupe pour ne pas s'ennuyer quand on passe la nuit dans la caserne** »

Répondant à la question comment faite vous pour gérer votre vie professionnelle et votre vie privée elle nous confirme « **c'est vrai, parfois c'est difficile de concilier le travail, les réunions tardives, les sorties, le travail de nuit, très compliqué, mais mon mari à mes cotés, très compréhensif m'aide**»

A partir de ce qu'elle nous confirme on a compris que cette officier a des difficultés de concilier entre les deux sphères mais arrive à les surmonter grâce a l'aide du mari.

Pour les effets négatifs de ce travail dans la vie personnelle elle déclare : « **on est exposé à certaines maladies (on fait des vaccins mais rien n'est sur). On risque d'être atteint lors d'une situation critique. La charge de travail. On rate des réunions de famille, des fête, des visites** »

À-propos de son avenir professionnel, cet officier cherche à avoir plus de grade et de responsabilités. Elle affirme « **je veux être chef de bureau statistique** »

Le courage est une vertu qui permet d'entreprendre des choses difficiles en surmontant la peur, et en affrontant le danger. Par rapport a l'exercice de l'activité de cet officier, cette dernière nécessite l'habilité pour ce métier Samia affirme

L'exercice de l'activité de cet officier nécessite l'habilité suivante en disant : « **le courage, la sagesse, le sang froid, la connaissance parfaite du métier sans défaillance, dans une panique on ne perd pas notre contrôle** »

A propos de l'intégration Durkheim souligne que cette dernière comme la propriété d'une société dont les relations entre les membres sont intenses et l'opposé à l'anomie.

Ce que nous a raconté Samia sur l'intégration « **quand je suis rentrée dans cette caserne j'avais 24 ans. J'étais timide et je n'arrivais pas à donner**

l'ordre à d'autres sapeurs ; cela me gênait. J'hésitais toujours mais une fois sur le terrain j'ai du réagir. »

A la question relative aux difficultés au sein de la caserne et de l'entourage, l'enquêtée nous a déclaré : « **personnellement je n'ai jamais eu de problèmes en tant que femme. Mes collègues masculins ont toujours été très à l'écoute et m'ont systématiquement apporté leur aide en cas de difficultés. Il est vrai que j'ai pu entendre quelques remarques sur les femmes mais c'est toujours amical. Je n'ai jamais été blessée ou humiliée** ». On comprend, à partir de cet entretien on a constaté que cette femme a trouvée sa vocation qui est celle d'aider les autres.

Présentation du 8^{ème} cas

Malika âgée de 41 ans, mariée, médecin de CMS, a suivi une formation deux ans dans le domaine de la protection civile, son ancienneté professionnelle est de 15 ans.

Analyse du 8^{em} cas :

L'activité du travail se distingue essentiellement par ses buts, son utilité et par la valeur des produits qu'elle à créés. L'emploi des forces physiques et morales est représenté par le travail et ceci dans le but des services. Pour "**Bergson**" le travail humain consistera même à créer de l'utilité.¹ Pour l'enquêtée « **le travail de la protection civile représente pour moi tout un métier, une famille, des loisirs, une passion commune celle de se rendre utile, d'aider les autres en leur portant secours.**»

Elle a été recrutée à la protection civile et elle est très satisfaite. Son époux a une clinique tout comme elle, il est médecin mais elle est tellement attirée par la casquette qu'elle ne peut se résoudre à faire équipe avec lui et laisser ce travail qu'elle exerce avec tout le courage, le dévouement et la satisfaction qu'elle ressent, qui l'apaise et dont elle est fière. Elle a toujours été attirée par la casquette.

A propos de la question relative du sujet est ce ils ya des pompiers dans votre famille. Elle déclare « **je suis la seule, je me rappelle quand j'étais petite je regardais toujours les dessins animés des pompiers** »

¹ -<http://www.unif.ch> cour compte-rendu G Friedmen

En lui posant la question qu'elles sont les principaux problèmes qu'elle rencontre pendant l'activité de son métier. Certaines personnes ne nous laissent pas travailler à l'aise.

En ce qui concerne les qualités requises pour être pompier elle nous raconte que pendant le recrutement elle a fait un stage de 6 mois qui lui a permis d'acquérir des compétences. L'enquêtée nous confirme « **on a appris l'ordre de série, ne pas être fainéant, de prendre des responsabilités, avoir l'esprit de groupe et avoir du courage** ».

Cette enquêtée nous confirme qu'elle est prête à gérer une équipe masculine. il y a un ordre hiérarchique. Comme je suis capitaine médecin, un agent ou un officier ne vont jamais me désobéir.

L'enquêtée Malika nous a parlé des conséquences du travail sur la vie personnelle. Durant notre entretien, on a remarqué que son seul souci est son mari qui est contre son travail. Il n'aime pas la voir participer aux interventions. C'est ça qui la déçoit ; elle se sent trahie. Elle rajoute : « **quand je sors avec le groupe pour une intervention, cela se termine toujours par une dispute. Et des fois je rate les occasions familiales** ».

Au sujet de la satisfaction au travail, cette dernière est un état émotionnel agréable ou positif résultant de l'évaluation faite par une personne de son travail ou des expériences au travail.

Pour notre enquêtée elle répond « **Oui je suis satisfaite, juste le côté de mon mari qui n'arrête pas de me dire que tu dois démissionner** ».

A propos de la motivation au travail c'est l'ensemble des forces qui agissent sur une personne, ou elle-même pour la pousser à se conduire d'une manière spécifique, orientée vers un objectif.

Ce qu' a confirmé Malika « **Ce qui me motive le plus dans mon travail c'est de sauver des vies humaines et prendre en charge des victimes, évacuer la victime, essayer de ramener saine et sauve à l'hôpital** »

En parlant de l'habilité, elle désigne une capacité, une aptitude à réaliser un acte, une tâche ou un travail particulier. Elle désigne la qualité d'une personne habile à réaliser cette action.

Elle rajoute « **L'exercice de mon métier nécessite la rapidité, la patience, la régularité, la volonté, la conscience professionnelle.**»

Je n'ai pas eu de problèmes à m'intégrer. Je me suis facilement retrouvée dans ma nouvelle famille puisque je passe beaucoup de temps avec ses membres. On nous respecte autant que femmes, autant que collègues comme nous les respectons

. Elle dit « **depuis que j'étais dans la caserne mes collègues sont très contents d'avoir une femme dans l'intervention et me respectent autant qu'une sœur** ».

A la question relative aux difficultés rencontrées au sein de la caserne et de l'entourage, l'enquêtée nous a déclaré « **la difficulté de gérer toute les mentalités. Les déplacements que je fais quand il ya un malade chez mes (sa famille) ; ils sont trop exigeants. Mon entourage est fier de moi. Ils répètent souvent que c'est un honneur de voir une femme exercer ce métier noble.** »

Sur l'opinion de la société algérienne à l'égard du travail de la femme, elle confirme « **cela dépend de la mentalité des personnes, la majorité est pour la femme qui travaille. Quelques un seulement sont contre. Ces derniers ont un problème psychologique**»

Malika nous parle sur le nouveau rôle de la femme dans la société algérienne. Aujourd'hui dit elle, notre pays donne les mêmes chances à la femme d'étudier, de se former de travailler au même titre que les hommes. Elle a sa liberté, ses devoirs et ses droits. Les femmes peuvent envisager toutes sortes d'activités tout comme l'homme. L'enquêtée nous confirme « **avant il faisait tout pour intimider la femme pompier et maintenant elle rajouté de la valeur à ce noble travail. Je constate que c'est positif** »

Concernant le nombre de femmes qui sont dan la caserne, elle nous apprend : « **j'ai trouvé 4 femmes sapeurs mais je suis la première de la promo médecin qui ai fait l'école des pompiers.**»

Répondant à la question comment faites vous pour géré votre vie professionnel et vie privée elle nous déclare « **ce n'est pas facile de géré les deux sphères, j'éte obligé de ramener une femme de ménage qui m'aide dans les taches ménagères et aussi elle garde mon enfant handicapé et moi je prend le relais une fois le travail fini** ».

On comprend à partir de cette entretient avec Malika, que cette dernière est une femme active. Malgré sa maladie (elle a subit une opération chirurgicale), et l'handicape de son fils, elle prête à reprendre l'intervention.

Présentation du 9^{ème} cas

Saliha âgée de 53 ans, mariée, médecin CMS, a suivi un stage d'instruction de deux ans dans la protection civile. Son ancienneté professionnelle est de 20 ans.

Analyse du 9^{ème} cas :

Le travail de la protection civile pour Saliha « **C'est une partie de mon parcours professionnel** ». Un parcours professionnel, c'est l'ensemble des séquences, étapes choisies ou subi, qu'une personne connaît tout au long de sa vie professionnelle. Depuis le premier jour de sa première activité professionnelle au dernier jour de sa dernière activité.

Répondant a la question relative au sujet est ce il ya des pompiers dans votre famille l'enquêtée nous a raconté : c'est mon père qui a eu l'idée de déposer mon dossier. J'ai reçu un avis favorable. Elle déclare « **j'étais la seule et unique dans ma famille à travailler les pompiers. C'est le chômage qui m'a conduit à exercer chez les pompiers. Métier que j'exerce avec amour et compassion** »

Concernant les principaux problèmes qu'elle a rencontrés pendant l'activité de son métier, Saliha ajoute « **les imprévus : on doit être présent à n'importe quelle heure ou moment. Les sorties hors wilaya par exemple, le tremblement de terre d'Ain T'émouchent. J'étais sur place malgré que j'ai un enfant en charge** ».

On ce qui concerne les qualités pour être pompier elle nous parle que la protection civile est une institution est un domaine masculin et un travail de groupe ou il faut qu'il y est le respect entre nous .Saliha nous confirme « **parmi les qualités requise on trouve le sérieux, une tenu descente, la régularité, le courage, savoir gérer les situations critique, tendance très calme** ».

A propos de la question si elle est prête à gérer une équipe masculine elle déclare **«autant que médecin capitaine je gère n'importe quel agent. On n'a pas le droit de refuser par.** Selon "**Roger Muchieli**" Le travail en équipe ne va pas de soi il nécessite un effort personnel et une compétence qui s'acquiert peu à peu à partir d'une volonté de cohésion et d'organisation.¹

Pour la satisfaction au travail ce médecin rajoute **« les missions des médecins sont particulières. Parfois on est satisfaits grâce au bon travail du groupe, la bonne rémunération. Je ne suis jamais pris le congé pendant la période d'été »** La conscience professionnelle, désigne l'application volontaire du travailleur à bien effectuer son travail, à bien s'acquitter de sa tâche. Selon Durkheim Une organisation de son psychisme qui, en lui permettant d'avoir connaissance de ses états de ses actes et de leurs valeurs morales, lui permettant de se sentir exister à lui-même

Pour la motivation au travail, elle déclare : **« ce qui me motive le plus au travail c'est la conscience professionnelle pour mériter la paye, les primes, vue que on suit la fonction public, quand on sauve quelqu'un c'est une question de vie ou de mort ».**

Concernant la définition du nouveau rôle de femme dans la société, son rôle est en progression significatif et observé en matière de l'éducation et d'accès au poste de leur rêve.

« Je ne me vois pas une femme égale à l'homme mais pour moi il n'y a pas de différence ».

¹ [http://fr.m.wikipedia.org/wiki/le_travail-en-%c3A9quipe-\(muchili\)](http://fr.m.wikipedia.org/wiki/le_travail-en-%c3A9quipe-(muchili)).

Chapitre IV Analyse et interprétation des données du terrain

Sur l'opinion de la société algérienne à l'égard du travail de la femme ils lui ont donné la chance de rejoindre le marché du travail pour le développement est l'amélioration de la qualité de la vie .

Répondant à la question comment faite vous pour gérer votre vie professionnelle et votre vie privée elle nous confirme **«je gère ma vie comme toutes les femmes qui travaille ailleurs, je fais ma tache avant de venir il y'avait mon mari qui m'aide comme c'est un militaire alors il comprend ma situation a propos de mes enfant ils sont grand ils se débrouillent tout seul »**.

A Partir de ce que elle nous a dit on a compris que cette médecin trouve pas de difficultés pour géré ses deux sphères malgré sa charge de travail.

Elle parle sur les effets de ce travail dans la vie personnelle durant notre entretien on a remarqué que l'enquêté juge qu'elle a abandonné sa famille, dispatcher sa famille, ne pas partager les bonnes occasions avec ses enfants.

Elle dit **« je n'ai pas pu assister a la réception de ma fille quant a la eu son bac, j'éte en mission »**.

A propos de son avenir professionnel l'enquêté infime c'est bientôt la retraite alors j'attends ce moment la.

Elle nous a confirmé **« l'activité de mon métier nécessite la communication savoir répondre au supérieure, d'être agile obéissant, concentration, énormément de pratique »**. ».La communication constitue un outil ultime d'échange chaque individu, une grande part de la réussite repose sur des habilités de communication. En effet, La communication saine s'avère essentielle à l'intérieur des équipes de travail, car elle permet aux individus de gérer l'information et surtout d'entretenir de bonnes relations.

A-propos de l'intégration On a remarqué qu'elle est une femme qui s'adapte et s'habitue facilement. Elle dit « **une fois quand est sur le terrain, on se trouve intégrer parce que c'est un travail de groupe, chacun a besoin de l'autre** ».

A la question relative a les difficultés au sein de la caserne et l'entourage elle nous a déclaré « **la seule difficulté que j'ai trouver c'est a propos de foulard ils acceptent pas de mettre le foulard ils nous a obliger de mettre l'uniforme** », et pour l'entourage Ma famille proche ,elles m' encourage toujours elles ont été fière de moi

Présentation du 10^{ème} cas :

Amel âgée de 21 ans, célibataire, sapeur dans la protection civile, étudiante en sciences commerciales option « gestion ». Notre enquête a suivi un stage d'instruction de 9 mois. Son ancienneté professionnelle est de 6 mois.

Analyse du 10^{em} cas :

Le travail de la protection civile représente pour Amel l'avenir, et la fierté. So un rêve s'est réalisé. Cette enquêtée nous a confirmé : « **ce travail représente tout pour moi. C'est mon avenir, ma fierté, mon gagne pain et mon rêve qui se réalise** ».

À propos de la question relative au sujet est ce il y a des pompiers dans votre famille, elle nous a dit, que lorsque sa grand mère a été malade, on a fait appel au service des pompiers. **Elle beaucoup apprécié la façon dont ils ont procédé.** Cela a déclenché sa vocation

Elle rajoute « **On n'a pas de pompiers dans ma famille je suis la seule** »

Aux questions : quelles sont les principaux problèmes que vous rencontrez dans votre métier, elle nous a déclaré « **pour le moment je n'ai aucun problème pour le moment, Dieu merci. Je suis recrutée depuis 6 mois**».

En ce qui concerne les qualités requises pour être pompier, Amel nous confirme : « **la volonté, la force physique et mentale, le respect, la dynamique et le courage** »

En lui posant la question : est elle prête à gérer une équipe masculine, elle confirme « **non, je ne suis pas prête pour le moment. ça viendra avec l'expérience** »

Concernant la satisfaction au travail, elle le définit comme un état d'esprit résultant de la concordance entre ce qu'un individu s'attend à recevoir de son travail.

A propos de la satisfaction au travail, cette enquêtée nous raconte « **qu'elle est satisfaite de son travail grâce à l'esprit du groupe** ».

Par rapport à la motivation au travail, Amel nous explique que c'est une force intérieure, poussant l'individu à agir dans le sens des objectifs. Il s'agit d'une optimisation de l'effort vers un but précis. Ce qui la motive le plus c'est : « **le climat du travail, le travail en équipe** ». Elle dit aussi « **c'est le contact avec les gens en les rassurant et les bonnes relations avec mes collègues** ».

Concernant la définition du nouveau rôle de la femme dans la société : la femme est à coté de l'homme tous les défis des progrès et des changements comme elle l'était dans lutte pour l'indépendance. La preuve, sa présence remarquable s'affirme dans tous les domaines.

« **La femme a un rôle important à jouer et est appelée à une plus grande représentation dans le parlement** ».

Sur l'opinion de la société Algérienne à l'égard du travail de la femme, elle rajoute : « **la femme est libre de choisir sa vie dans le respect et l'honneur de sa famille** »

Concernant le nombre de femmes qui sont dans la caserne elle nous a dit « **on est 5 femmes** ».

Répondant à la question comment faites vous pour gérer votre vie professionnelle et vie privée elle nous confirme « **j'arrive à concilier entre les deux sphères facilement, j'ai de la chance de travailler 24 / 48 , j'ai deux jours de repos pour faire mes courses, pour pouvoir continuer mes études et voir mes amis** ».

Notre enquêtée nous parle des effets négatifs de ce travail sur la vie personnelle « **pendant mon stage d'instruction de 9mois, j'ai bloqué l'année ; a la reprise de mes études je rate souvent mes cours** »

À-propos de son avenir professionnel, on a remarqué que cette jeune sapeuse cherche plus de grade et de responsabilités.

La confiance en soi c'est avant tout se connaître ; c'est croire en son potentiel et ses capacités.

En parlant de l'habilité, elle dit : « **la confiance en soi, il faut être fort, un sang froid, la maîtrise du métier** ».

L'intégration pour Amel est un processus ethnologique qui permet à une personne ou un groupe de personnes de se rapprocher et de devenir membre d'un groupe.

A-propos de l'intégration cette enquêtée n'a pas eu de mal à s'intégrer au contraire elle s'est facilement adaptée grâce à ses collègues.

Elle rajoute : « **ils ont toujours été à mes coté** ».

A la question relative aux difficultés rencontrées au sein de la caserne et de l'entourage elle nous a déclaré « **difficilement qui 'ils ont accepté qu'on fasse 24 /48 et de faire les gardes. Concernant mon entourage, ils me disaient: c'est une fierté, un grand pas de plus pour la femme** »

Synthèse:

- Le travail de la protection civile représente pour ces femmes pompières le moyen de gagner leur vie et de se mettre au service de la population. Elles sont conscientes de l'utilité de leur rôle primordial qu'elles assument avec passion et courage, un métier dont certaines en ont rêvé depuis leur jeune âge et pour d'autres qui le découvrent par pur hasard !
- Exercer le métier de pompier c'est faire le noble choix d'aider les autres et au fil du temps, ces femmes développent leur pulsion féminine qui tend à mettre leur vie en péril pour sauver et secourir les personnes en danger.
- En effet, une majorité de ces femmes a choisi ce métier par admiration à certains membres de leur famille qui l'exercent déjà.
- Pour d'autres, le port du fameux uniforme représentant le pompier a éveillé en elles cette étincelle et ce déclic qui grandissent en elles et font de leur choix une évidence !
- Le métier de pompier rencontre certaines contraintes et imprévus liés essentiellement au choix du sacrifice et du secourisme. A ce propos, il n'est pas aisé de bénéficier d'une période de repos à la date désirée. Aussi, un congé peut être interrompu pour cause d'urgence qui nécessiterait l'immobilisation de toute l'équipe durant l'intervention.
- En outre, les femmes qui, habituellement portent le voile religieux (hijab), le remplacent par la casquette et l'uniforme officiel. Les femmes pompières et mères de famille jonglent tant bien que mal entre leurs deux responsabilités, cette contrainte se ressent surtout durant les interventions de nuit.
- Selon ces femmes, les qualités requises dans ce métier sont nombreuses : le courage, le sens du sacrifice, l'amour du métier, le sérieux, l'humilité, le respect

Chapitre IV Analyse et interprétation des données du terrain

mutuel entre les collègues hommes et femmes, la cohésion et le respect de la hiérarchie.

- Gérer un groupe composé majoritairement d'hommes est également une mission dévolue à la femme ; ses capacités intellectuelles, son grade et son expérience l'aident à mener à bien cette tâche.

- Les femmes interviewées semblent doublement satisfaites car elles exercent le métier de leurs rêves et sont récompensées en échange par un salaire motivant, sans oublier les marques de sympathie et de reconnaissance qui leur sont exprimées par la société.

- A la question de connaître le rôle que joue la femme Algérienne dans notre société, les femmes pompières estiment que la gent féminine contribue énormément dans le développement et l'épanouissement de la société Algérienne en ce sens qu'elle éduque la génération future, qu'elle veille au respect des valeurs fondamentales de la famille et qu'elle met au service du pays ses compétences intellectuelles et son savoir faire.

- Aujourd'hui, la femme Algérienne est présente dans tous les corps de métier au même titre que les hommes. Mieux encore, dans certains domaines jadis réservés exclusivement aux hommes, la femme occupe le poste de premier responsable : c'est le cas des femmes commandants de bord, de Ministres, de chefs de chantiers, de Chefs d'Entreprises, de capitaines dans les corps de police, de gendarmerie et de la protection civile puisque tel est le sujet de notre thème de recherche.

-Notre société est aujourd'hui fière de ces femmes pour leurs compétences, bravoure, dévouement et nombreux sacrifices.

Chapitre IV Analyse et interprétation des données du terrain

- La présence et la participation d'autres femmes est plus que souhaitée et encouragée afin de renforcer ce secteur car si l'on reconnaît aux hommes la force physique, aux femmes nous reconnaissons le sens de la générosité, de la douceur, du sacrifice, de l'amour inconditionnel et du travail bien fait !
- Cependant, la société se doit de l'encourager et de mettre tous les moyens qui l'aideraient à mener à bien sa mission et de concilier ses rôles d'épouse, de mère et de serviteur de la nation.
- Le sacrifice dont font preuve ces femmes revêt nombreux sens, à savoir : être absentes à de nombreuses occasions familiales sacrées, tels que les fêtes religieuses, les mariages des proches, les funérailles et par-dessus tout, souvent elles passent à côté d'une vie privée car beaucoup, hélas, réfutent l'idée d'épouser une femme pompière.
- L'avenir de ces femmes est prometteur au vu des chances qui leur sont offertes, à la qualité de leur travail et à la volonté continuelle d'atteindre le sommet, à savoir le grade de premier responsable dans ce domaine.
- Leurs qualités humaines et leurs grands courages ne suffisent pas toujours à compenser le manque de force physique et d'endurance dont la nature a doté leurs collègues hommes.
- Par ailleurs, des remarques désobligeantes et des critiques abusives, du genre « vous avez pris la place des hommes, Aicha Radjel, filles effrontées etc.. », sont souvent exprimées à l'encontre de ces femmes, prétextant le fait que ce métier est destiné uniquement aux genres masculine. La réalité est pourtant là, la femme a réussi à casser ce tabou en exerçant ce métier au même titre que l'homme, cette complémentarité devenant au fil du temps une nécessité.

Discutions des résultats :

D'après le choix des hypothèses et l'analyse sociologique des résultats de notre entretien qui s'est effectuée au sein de la protection civile de Bejaia portant sur les femmes pompiers et leurs représentations sociales du travail, nous sommes arrivés à déduire que la femme pompier à réussie à exercé ce métier au même titre que les hommes et de contribuer à servir la société.

Concernant la première hypothèse :

« Les femmes pompier représentent leur métier d'une façon favorable, métier noble qui nécessite un sacrifice. »

Le travail de la protection civile représente pour ces femmes un métier noble, le moyen de gagner leur vie et de se mettre au service de la population. Elles sont consciente de l'utilité de leur rôle primordial qu'elles assument avec passion et courage, un métier dans certaines ont rêvé depuis leur jeune âges et qui le font avec sacrifice.

A propos de la deuxième hypothèse :

« Les femmes arrivent à dépasser leur difficultés professionnelle a cause de l'attachement affectif au métier »

Le sacrifice dont font preuve ces femmes son nombreux à savoir : être absentes à de nombreuses occasions familiales sacrées, tels que les fêtes religieuse, les mariages des proches, les funérailles. A ce propos, elle n'est pas aisée de bénéficier d'une période d'un congé à la date désirée et par dessus tout, souvent elles passent à coté d'une vie privé car beaucoup d'hommes, hélas, réfutant l'idée d'épouser une femme pompier.

Malgré les contraintes, mais elle arrive toujours à se relevez pour l'amour du métier .

Conclusion

Dès les années 90, les premières femmes algériennes sont entrées dans les rangs de la Protection civile. Leurs conditions de recrutement sont similaires à celles imposées aux hommes et elles affrontent les flammes aussi courageusement qu'eux.

La représentation sociale de la femme pompière n'a rien à envier à celle de l'homme. Sa présence dans le corps de la protection civile est impérative, elle seconde son collègue dans les missions délicates qui leur sont confiées.

Ainsi, nous retrouvons des médecins, officiers et agents pompiers d'intervention qui interviennent chacune dans son domaine : soigner, sécuriser, éteindre le feu etc. ...

Ce métier n'est pas de tout repos mais la passion l'emporte car c'est un choix fait sans contrainte aucune, c'est un choix personnel, la réalisation d'un rêve tant espéré.

Qui aurait dit qu'un jour, l'Algérie compterait une grande équipe de sapeurs-pompiers femmes qui veilleraient, jour et nuit, à sauver des vies au péril de leurs propres vies ?

Qui aurait dit qu'un jour, en Algérie, la femme aux cotés de l'homme procéderait à la désincarcération de véhicules pour sauver des accidentés de la route et à éteindre des incendies ?

Nous reconnaissons à la société Algérienne sa tolérance envers toutes ces femmes qui se battent pour la sécurité de tous les citoyens, nous lui reconnaissons sa fierté inconditionnelle envers ces femmes qui interviennent au-delà des frontières Algériennes.

En effet, le Gouvernement Algériens, par souci de solidarité avec les autres pays affectés par les calamités naturelles (Tremblement de terre par exemple) n'hésite pas à envoyer ses femmes pompières pour apporter les secours et aides nécessaires aux populations sinistrées.

La reconnaissance n'est plus locale mais universelle car le monde entier leur doit une fière chandelle !

Cela ne fait que les conforter dans leur choix, leur donne plus d'assurance et encourage d'autres femmes à les rejoindre dans leur noble mission.

La Liste bibliographique

La liste bibliographique

Les ouvrages méthodologiques :

1- Maurice ANGERS, Initiation pratique à la méthodologie des sciences humaines, Edition, Casbah, Alger, 1977.

2- Mace (G) et Rerty (f) : guide d'élaboration d'un projet de recherche en sciences sociales, (Méthode en science humaines), 3eme édition, DOBOECK Université, Québec, 2004.

3-GAUTHIER Benoit et autres, La recherche sociale, de la problématique à la collecte des données, 4ème Edition, Presses de l'université du Québec, Canada, 2004.

4-GRAWITZ Madeleine, Méthode des sciences sociales, 8^{ème} Edition, Dalloz, paris, 1996.

5- Montory B et Crozet D, gestion des ressources humaines, éd, organisation, Paris, 1996.

Les ouvrages :

6-ABRIC Jean- Claude, Pratiques sociales et représentations, Edition, P.U.F, Paris, 1994.

7-Battagiola Françoise, Histoire du travail des femmes, la découverte, Paris, 2000.

8-Boutefnouchet, Mostafa, société et modernité , les principales changement sociale, OPU, Alger, 2004.

9-Boitillier Sophie, lestrade Brigitte, le travail des femmes et d'émancipation, Ed l'harmattan, Paris.

10-Christine Bonardit et Nicola Rossiau, les représentations sociales, édition, Dunod, Paris, 1999.

11-Fédération de France du FLN, la femme Algérienne dans la révolution, édition ENAG Alger, 2006.

12-Gangloff Bernard, les compétences professionnelles, (descriptif, mesure et développement), l'Harmatan, Paris, 2000.

13-KHodja Souad, A comme Algérienne, ANAL, Alger, 1991.

14-Maruani Margaret, travail et emploi des femmes, édition la découverte, Paris 2003.

15-MOLINER Pascal, image et représentations sociales, édition, Grenoble, 1996.

16- Jean marie seca, les représentations sociales, Edition, Armand colin, Paris, 2002.

17-SECA Jean-Marie, Les représentations sociales, Edition, Armand colin, Paris, 2001.

18-WEISS Dimitri, Ressources humaines, 2^{ème} Edition D'organisation, Paris, 1999.

Les dictionnaires et encyclopédies :

19-ALEX, Muchielli, Le dictionnaire des qualitatives, en Science humaines et sociales, Edition Armand colin, Paris, 2002.

20-Denise jodelet, Représentations sociales, grand dictionnaire de la psychologie, paris, Larousse, 1991.

Thèses et mémoires :

21-Amrane mine, femme au combat,(la guerre d'Algérie 1954,1962) thèse de doctorat, université d'Alger, 1993

22- Caractéristique et pratique de management des propriétaires d'entreprise dont l'entreprise, thèse de doctorat, université de Laval, France, 1985.

23- Samuel Fontaine, représentation sociale parents et Enseignant, l'école réunion, thèse de doctorat psychologie sociale, France 2007.

Les sites d'internet :

24- [Http://www:/Tazrout](http://www.tazrout.com), Idir Algérie, Mardi 27 mars 2007, la femme dans la protection civile.

25- [Http://www.Cairn.info](http://www.cairn.info) /des femmes chez les sapeurs pompiers cahiers du Genre, 2006.1.h40

26- [http /www.unifr.ch](http://www.unifr.ch) cour compte-rendu de G Friedman.

27- [http / .fr.m.wikipedia.org/wik/le travail-en-%3A9quipe-\(muchilli\)](http://fr.m.wikipedia.org/wiki/le_travail-en-%3A9quipe-(muchilli))

Autres :

27- Décret n° 70-167, 10 Novembre 1970.

Les annexes

Guide d'entretien:

Les données personnelles

- Quelle est votre âge ?
- Quelle est votre situation matrimoniale ?
- Quelle est votre niveau d'instruction ?
- Quelle est le poste que vous occupé ?
- Quelle est votre ancienneté professionnelle ?

Le travail de la femme pompier

- Que représente le travail de la protection civile pour vous ?
- Est-ce qu'il ya des pompiers dans votre famille ?
- Quelle sont les principales problèmes que vous rencontrez pendant l'activité de votre métier ?
- vous sentez vous prête à gérer une équipe masculine ?
- Êtes-vous satisfaite de votre travail ?
- Qu'est ce qui vous motive le plus dans votre travail ?
- Comment pouvez-vous définir le nouveau rôle de la femme dans la société ?
- Comment voyez-vous l'opinion de la société algérienne à l'égard du travail de la femme ?
- A propos de cela, combien y a-t-il de femmes dans votre caserne ?
- Quelle est effet de ce travail sur votre vie personnelle ?
- Comment voyez-vous votre avenir professionnel ?
- L'exercice de votre métier nécessite quelle habilité ?
- Quels sont les qualités requises pour être pompier ?
- Comment faite vous pour gérer votre vie professionnelle et votre vie privé ?

- Avez-vous du mal à vous intégrer dans votre lieu de travail ?
- Avez-vous subi des difficultés au sein de la caserne ou dans votre entourage ?

MINISTERE DE L'INTERIEUR ET DES COLLECTIVITES LOCALES

**DIRECTION GENERALE
DE LA PROTECTION CIVILE**

**03 Directeurs
d'études**

**Inspection générale
des services**

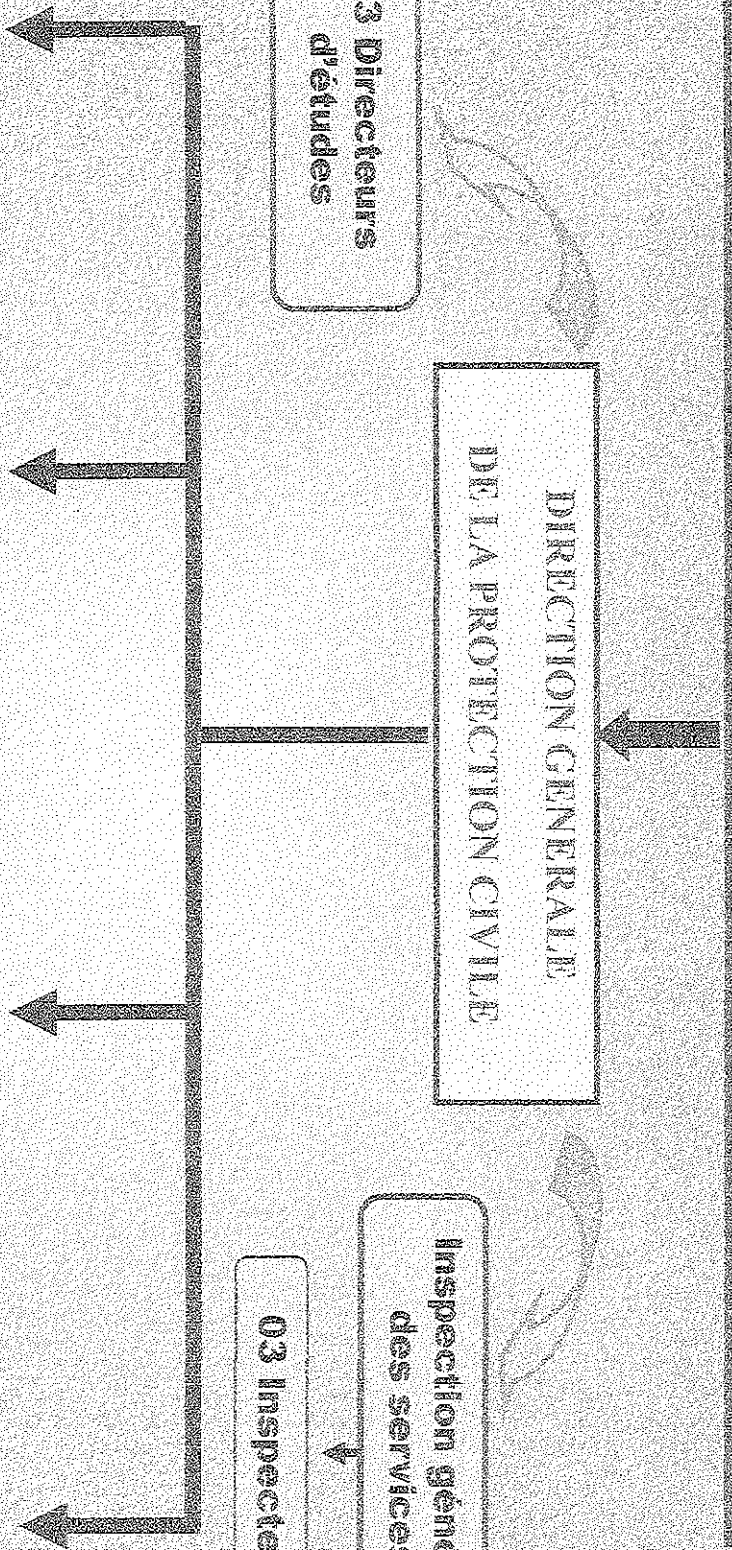
03 Inspecteurs

**Direction de la
Prévention**

**Direction de
l'Organisation et de
la Coordination des
Secours**

**Direction des
Personnels
et de la Formation**

**Direction de la
Logistique et des
Infrastructures**



DIRECTION DE LA PRÉVENTION

sous direction
des études et de
la réglementation

sous direction
des risques
majeurs

sous direction des
statistiques et de
l'information

