

République algérienne démocratique et populaire
Ministère de l'enseignement supérieur et de la recherche scientifique
Université Abderrahmane Mira – Bejaia



Faculté de Technologie
Département d'Architecture

THEME :

**IDENTIFICATION ET CATALOGAGE DES VALEURS ESTHETIQUES DES FACADES DU
DEBUT DU 20 EME SIECLE AU SEIN DU SECTEUR SAUVEGARDE DE BEJAIA**

CAS D'ETUDE :

L'IMMEUBLE – HERITIERS BOULIMAT- BEJAIA

**Mémoire présenté pour l'obtention du diplôme de Master II en Architecture
« Spécialité Architecture »**

Préparé par : Dr LADJOUZE - OUARET Manel

Étudiant : KHOUFACHE Abdelkader

Jury :

RABHI Khireddine		Département architecture de Bejaia	Président de jury
SOUKANE Samira		Département architecture de Bejaia	Membre du jury
MERZEK Abdelkader		Département architecture de Bejaia	Membre du jury
BENYAHIA Hakim		Promoteur immobilier	Invité

Année Universitaire : 2021-2022

REMERCIEMENTS

Je remercie DIEU tout puissant qui m'a donné l'énergie et l'inspiration pour esquisser ce modeste mémoire.

Ma profonde gratitude à mes parents, frères et sœur avec qui je me suis construit cette sensibilité et regard sur les sciences humaines et leurs héritages.

Mon dévouement indéfectible à ma femme Hania qui m'a toujours encouragé et soutenu dans toutes mes entreprises, comme dit l'adage, derrière chaque Homme, se cache une grande Dame.

Je salue l'engagement de mon enseignante Mme LADJOUZE OUARET Manel qui ne ménage aucun effort pour personnifier cette pureté qu'est la transmission du savoir et tracer pour nous un avenir à ailes battantes.

Mes respects à messieurs RABHI Khiredine et DJERMOUNE Hocine , dont les enseignements magistraux illustrent le savoir et la connaissance en architecture et archéologie.

A mes camarades du groupes, et à leurs futurs succès.

Honneurs aux membres du jury qui saurons apprécier se labour et l'élever par leurs esprit critique.

Abdelkader Salim KHOUFACHE

DEDICACES

Je dédie ce travail à la mémoire
de ma très chère mère, que dieu ait paix de son âme

**IDENTIFICATION ET CATALOGAGE DES VALEURS ESTHETIQUES DES FACADES DU
20^{ème} SIECLE- CAS D'ETUDE : L'IMMEUBLE – HERITIERS BOULIMAT- BEJAIA**

RESUME

La raison buttoire de ce travail est l'identification et le catalogage des valeurs esthétiques des façades d'immeubles datant du 20^{ème} siècle.

Notre étude est portée sur un immeuble d'angle qu'on appellera IMMEUBLE BOULIMAT, relativement à son dernier propriétaire, son emplacement au sein du secteur sauvegardé de BEJAIA en fait un exemple d'étude pertinent.

Nous tacherons d'identifier les éléments architectoniques, soit ; le langage architectural et ornements pour en scruter les détails et structurer un inventaire élémentaire pour la composition d'un guide de réhabilitation nécessaire pour toute intervention de patrimonialisation.

MOTS CLES : Langage – Catalogue – Ornaments – Réhabilitation – Valeurs esthétiques – Façades du 20^{ème} siècle – Secteur sauvegardé de BEJAIA.

ABSTRACT

The purpose of this work is the identification and cataloging of the aesthetic values of building facades dating from the 20th century.

Our study is focused on a corner building that will be called IMMEUBLE BOULIMAT, relative to its last owner, its location within the safeguarded sector of BEJAIA makes it an example of a relevant study.

We will try to identify the architectonic elements, either; the architectural language and ornaments to scrutinize the details and structure an elementary inventory for the composition of a rehabilitation guide necessary for any heritage intervention.

KEYWORDS: Language – Catalog – Ornaments – Rehabilitation – Aesthetic values – Facades of the 20th century – Protected sector of BEJAIA.

نبذة مختصرة

الغرض من هذا العمل هو تحديد وفهرسة القيم الجمالية لواجهات المباني التي يعود تاريخها إلى القرن العشرين. تركز دراستنا على مبنى الزاوية الذي سيطلق عل عمارة بوليمات ، نسبة إلى مالكة الأخير ، وموقعه داخل القطاع المحمي في بجاية يجعله مثلاً على دراسة ذات صلة. سنحاول تحديد العناصر المعمارية أيضاً ؛ اللغة المعمارية والزخارف للتدقيق في التفاصيل وهيكل جرد أولي لتكوين دليل إعادة التأهيل الضروري لأي تدخل تراثي.

الكلمات الرئيسية: اللغة - الفهرس - الزخارف - إعادة التأهيل - القيم الجمالية - واجهات القرن العشرين - قطاع محمية بجاية.

LISTE DES TABLEAUX

Tableau n° 01 : illustration d'exemples personnifiant les caractéristiques majeures des styles architecturaux

Tableau n° 02 : porte d'entrée

Tableau n° 03 : cartouche de la porte d'entrée

Tableau n° 04 : moulures d'encadrement de la porte d'entrée

Tableau n° 05 : pilastres bordant la porte d'entrée

Tableau n° 06 : pilastres bordant deux porte fenêtres centrales au-dessus de la porte d'entrée

Tableau n° 07 : pilastres bordant deux porte fenêtres centrales au-dessus de la porte d'entrée

Tableau n° 08 : saillie sur devanture

Tableau n° 09 : barreaudage en fer forge

Tableau n° 10 : moulure d'angle

Tableau n° 11 : évacuation en plomb

Tableau n° 12 : cartouche au-dessus des fenêtres du premier et deuxième étage

Tableau n° 13 : cartouche au-dessus des fenêtres du troisième étage

Tableau n° 14 : cartouche au-dessus des fenêtres du troisième étage au-dessus de la porte d'entrée

Tableau n° 15 : corbeau sous chamineau

Tableau n° 16 : corbeau sous l'architrave des fenêtres de l'étage 03

Tableau n° 17 : chamineau

Liste des Tableaux

Tableau n° 18 : ornement de corbeaux sous bow-window

Tableau n° 19 : pieds romain faisant office de balustrade

Tableau n° 20 : ornement en saillie

Tableau n° 21 : moulure sur façade

Tableau n° 21 : Fiches Techniques (Méthode REHABIMED) Fiche descriptive immeuble
BOULIMAT

Tableau n° 22 : Fiches Techniques (Méthode REHABIMED) Fiche descriptive façade sur
place du monument aux morts

Tableau n° 23 : Fiches Techniques (Méthode REHABIMED) Fiche descriptive façade sur rue
TREZEL

Tableau n° 24 : Fiches Techniques (Méthode REHABIMED) Fiche descriptive façade d'angle

LISTE DES FIGURES

Figure 01: décor façade haussmannienne – koziel.fr

Figure02: immeuble-haussmannien-rue-monge-Paris

Figure 03 : décor façade haussmannienne – koziel.fr

Figure 04 immeuble-haussmannien-rue-monge-Paris

Figure 05 : décor façade haussmannienne – koziel.fr

Figure 06: immeuble haussmannien – 7 ème arrondissement – Paris

Figure 07: décor façade haussmannienne – koziel.fr

Figure 08: 33 idées de façade haussmannienne, dessin, architecture – [Pinterest](https://www.pinterest.com)

Figure 09: Lucarnes — L'Atelier Auder d'Ornements

Figure 10: décor façade haussmannienne – koziel.fr

Figure 11 : décor facade hausmanienne – koziel.fr

Figure 12 : décor façade haussmannienne – koziel.fr

Figure 13: 33 idées de façade haussmannienne, dessin, architecture – [Pinterest](https://www.pinterest.com)

Figure 14: décor façade haussmannienne – koziel.fr

Figure 15: Angles préfabriqués pour appareillage aspect pierre de taille – Chaines d'angle – WESER- Batiproduct

Figure 16 décor façade haussmannienne – koziel.fr

Figure 17: décor façade haussmannienne – koziel.fr

Figure 18 immeuble haussmannien –7 ème arr- Paris

Figure 19 décor façade haussmannienne – koziel.fr

Figure 20: 33 idées de façade haussmannienne, dessin, architecture – Pinterest

Figure 21: Charpente et toiture à la mansart-cheneau- toiture.pro

Figure 22 lucarne – Futura Maison

Figure 23 immeuble-haussmannien-rue-monge-paris

Figure 24 membron – Futura Maison

Figure 25: Lucarne Demoiselle – Futura Maison

Figure 26: Maquette du quartier Ben M'hidi- Alger. EPAU/UPM- méthode de réhabilitation d'un centre historique- Diagnostic du quartier Ben M'hidi-Alger. Editions « les alternatives Urbaines » ALGER

Figure 27: Zone nord du quartier Ben M'hidi- Alger. EPAU/UPM- méthode de réhabilitation d'un centre historique- Diagnostic du quartier Ben M'hidi-Alger. Editions « les alternatives Urbaines » ALGER

Figure 28: Croquis d'une façade d'un immeuble. Quartier Ben M'hidi- Alger. EPAU/UPM- méthode de réhabilitation d'un centre historique- Diagnostic du quartier Ben M'hidi-Alger. Editions « les alternatives Urbaines » ALGER

Figure 29: reconstitution en 2D d'une porte d'entrée d'un immeuble. Quartier Ben M'hidi Alger.

Figure 30: Ceramic Hôtel (1905), 34 avenue de Wagram, Paris VIII eme - Le blog de Jean-Pierre Kosinski

Figure 31 : inventaire du patrimoine architectural – bruxelles – architecte: jaques dupuis

Figure 32 : Console Art nouveau géométrique,chaussée de Waterloo 406-408, Saint-Gilles, 1907, architecte Benjamin De Lestré-De Fabribeckers (photo s.d.)

Figure 33 : Ravalement de façade d'un immeuble Parisien de 1900 et réfection de la couverture.

Figure 34 : Fronton DE LA MADELEINE

Figure 35 : Motifs Sans Soudure Arabes Géométriques avec Ornement www.freepik.com

Figure 36 : Ornements géométriques islamiques basés sur l'art arabe traditionnel
www.depositphotos.com

Figure 37: Musée des arts décoratifs et du design de BORDEAUX

Figure 38 : Style Louis XV (1730 - 1770) Source: www.meubliz.com

Figure 39: Un ornement de tous styles inspiré de la nature . Source:
www.meubliz.com

Figure 40: façade de la Société des cuisiniers de France dont le bâtiment a été construit en 1917 par l'architecte Bruno Pellissier.45 rue saint-Roch, 75001

Figure 41: Château TRIANON -Saint Emilion -France-fr-academic.com

Figure 42: facade De Batllo De Maison De Barcelone De Gaudi- site Dreamstime

Figure 43: IMMEUBLE FOLLIE BERGERE- PARIS- site Paris Secret

Figure 44: la villa Savoye – le Corbusier – site worldpress.com

Figure 45: vue aérienne de la ville de Béjaia – photo club aéronautique BEJAIA

Figure 46: panorama à partir de houma karamane- Béjaia – photo prise par l'auteur (2001)

Figure 47: panorama sur l'immeuble pont- Béjaia – photo prise par l'auteur (2001)

Figure 48: Carte illustrant les différentes entités baties du secteur sauvegardé – Travail élaboré par l'auteur

Figure 49: photo satellite de la place du monument aux morts- Bejaia – source Google Earth

Figure 50: photo de l'immeuble BOULIMAT – photo prise par l'auteur (2020)

Figure 51: photo de l'immeuble BOULIMAT – photo prise par l'auteur (2020)

Figure 52: photo de l'immeuble BOULIMAT – photo prise par l'auteur (2020)

Figure 53: photo de l'immeuble BOULIMAT – photo prise par l'auteur (2020)

Figure 54: photo de l'immeuble BOULIMAT – photo prise par l'auteur (2020)

Figure 55: Cartouche de la porte d'entree de l'immeuble BOULIMAT

Figure 56: Ornement d'angle de l'immeuble – Modélisation effectuée par CINEMA 4D- travail élaboré par l'auteur

Figure 57: Corbeaux sous bow-window – immeuble BOULIMAT

Figure 58: Ornement sur les fenêtres du bow-window – immeuble BOULIMAT

Figure 59: Modélisation effectuée par CINEMA 4D- travail élaboré par l'auteur

Figure 60: Balcon sous Bow-Window

Figure 61: Modélisation Effectuée par CINEMA 4D- travail élaboré par l'auteur

Figure 62: Barreaudage Sur Corridor

Figure 63: Modélisation effectuée par CINEMA 4D- travail élaboré par l'auteur

Figure 64: Modélisation effectuée par CINEMA 4d- travail élaboré par l'auteur

Figure 65: Cartouche sur fenêtre et corbeau sous saillie

Figure 66: image de synthèse de restitution de l'immeuble à son état originel- travail élaboré par l'auteur

Figure 67: image de synthèse de restitution de l'immeuble à son état originel- travail élaboré par l'auteur

Liste des Figures

Figure 68: façade de restitution de l'immeuble à son état originel- travail élaboré par l'auteur

Figure 69: modélisation des ornements à leurs état originel- travail élaboré par l'auteur

Figure 70: modélisation des ornements à leurs état originel- travail élaboré par l'auteur

Figure 71: Détail du Cartouche central du 3^{ème} étage –Photo prise par l'auteur-

Figure 72: Schéma Genèse

Figure 73: S1 scan 3D de la façade donnat sur la rue TREZEL Basse

Figure 74 : S2 scan 3D de la façade donnant sur la place du monument aux morts

Figure 75 : S3 scan 3D du Bow-window

INTRODUCTION GENERALE

L'Algérie traverse une crise culturelle, L'identification de prime abord des valeurs et des potentialités d'une ville historique, encore vivante et active tant bien que mal, ne peut être exhaustive. Néanmoins nous tacherons de mettre en exergue les quelques potentialités remarquables que nous pensons importantes à nos yeux en vertu des valeurs historiques que la ville de Béjaïa recèle, en attendant un meilleur approfondissement dans le cadre de l'étude du PPSMVSS.

Valeurs patrimoniales et potentialités au développement se conjuguent au point de se confondre dans le réel. En effet, la valeur est telle au regard du jugement que l'on émet ; ce dernier, fondé sur la reconnaissance d'une utilité (existentielle ou spirituelle) est indissociable de la finalité d'usage.

En d'autres termes, les valeurs représentent l'héritage (matériel et immatériel) alors que les potentialités sont ces mêmes valeurs vues au travers de l'intention d'une action de transformation visant le développement harmonieux de la vie quotidienne à l'intérieur du secteur sauvegardé de de Béjaïa, puis par retombée graduelle sur l'ensemble de sa région et du pays.

Dès lors, selon les catégories d'échelle, nous distinguons les valeurs suivantes :

- a) - Valeurs architecturales
- b) - Valeurs urbaines
- c) - Valeurs territoriales, notamment paysagères tout en faisant la distinction entre les patrimoines naturels et culturels auxquels il faut ajouter les valeurs du patrimoine culturel immatériel (pratiques, représentations, savoir-faire)

Les potentialités se définissent en rapport développement local et concernent les zones terrestre et maritime.

Selon Aleth PICARD (1994)« *Jusqu'à la Première Guerre mondiale, les architectes viennent de la métropole et construisent des immeubles semblables à ceux de Paris ou Marseille. Cependant, les clients, colons aventuriers venus faire fortune dans ce pays neuf, exigent une architecture plus ostentatoire et puisant ses références dans un style méditerranéen*» (A.Picard, 1994, p.126)

1. Problématique

Natif de la ville de Béjaïa, je demeure sensible à tout ce qui s'y déroule et plus précisément la préservation de son ADN, le PATRIMOINE , pour lequel le secteur sauvegardé de la ville fut créé par décret exécutif n° 13-187 du 6 mai 2013, et délimite une zone urbanisée de 70 ha et étendue de 20 Ha sur le quartier de la gare. Sa délimitation située sur un promontoire émergent se prolongeant dans la mer. Dominant la baie et l'horizon marin, et placé dans la continuité des grands parcours le reliant à l'intérieur des terres de Béjaïa – ce qui lui confère une puissante polarité territoriale – a été au fil de l'histoire le siège permanent d'établissements humains.

Les limites proposées dans le cadre de l'inscription du site du secteur sauvegardé de Béjaïa reprennent grosso modo le tracé naturel délimitant le promontoire en s'appuyant sur des barrières naturelles relativement infranchissables (tels les talwegs et la mer).

Toutefois, bien que le tracé du périmètre de sauvegarde s'appuie en grande partie sur l'axe des voies, certaines zones de passage de la limite nécessitent, à une échelle détaillée, plus de précisions en considération des terrains (notamment privés) touchés par la servitude du PPSMVSS. L'étude du Plan de sauvegarde devrait y apporter les détails nécessaires et suffisants.

Par ailleurs, dans la zone portuaire, l'exclusion du bassin d'eau du périmètre de sauvegarde constitue un léger handicap technique que l'étude devra résoudre. En effet, l'étendue du bassin situé au pied du secteur sauvegardé est partie intégrante de l'histoire de la ville et de son devenir. Les éléments patrimoniaux pour lesquels il convient de reconsidérer cette zone maritime, au regard des limites du secteur sauvegardé, sont de nature archéologique. Certes, de nos jours les activités dans le domaine de l'archéologie subaquatique sont quasiment inexistantes ; mais ceci n'est qu'une question de temps. Le caractère permanent et prévisionnel du Plan de sauvegarde veillera à contenir les éventuelles opérations d'aménagement du bassin portuaire et surtout maîtriser les dérives d'exploitation de ses fonds. A ce titre l'étude proposera une « bande de protection marine » selon les dispositions permises par les lois et les règlements relatifs à la protection du patrimoine.

Cependant, la diversité architecturale des édifices du secteur sauvegardé doit être entendu comme une richesse des gammes typologiques de l'habitat devant servir de référence

à la conception de nouvelles opérations dans les extensions urbaines de Béjaïa. Il ne s'agit d'exclure une quelconque typologie sous prétexte de l'existence d'une rupture architecturale ou urbaine, mais bien de considérer le centre historique comme lieu de déroulement d'une expérience intéressante de juxtaposition de modèles d'habitat autrefois opposés et au fil du temps remodelés par le syncrétisme spontané.

Le langage ornemental sur les façades des édifices datant du 20^{ème} siècle au sein de la ville de BEJAIA, connaît une déperdition, d'où l'intérêt porté à ce patrimoine architectural et la priorité de cataloguer les valeurs esthétiques de son patrimoine bâtis.

L'héritage patrimonial de la période française à Béjaïa est riche en diversité esthétique offrant à l'urbanité boujiote cette aisance d'un théâtre à ciel ouvert où se déroulent des expériences au parfum de l'architecture, l'art et la culture sous toute sa splendeur.

Ce patrimoine est usé par le temps et les intempéries, provoquant sa fragilisation et la déperdition des éléments architectonique et décoration qui ornent ses façades.

A cet effet nous nous posons les questionnons suivantes :

1. **Qu'est ce qui caractérise les valeurs esthétiques sur les façades datant du 20^{ème} siècle à Bejaia ?**
2. **Comment orienter les éventuelles interventions réhabilitations de façades dans un tissus du 20^{ème} siècle ?**

2. Les objectifs à fixer

Il est utile de rappeler que l'intérêt porté au patrimoine bâti actuel relève certainement d'une prise de conscience. Cependant cette dernière prend source du constat alarmant fait sur les extensions urbaines réalisées depuis l'Indépendance (voir même depuis le lancement du Plan de Constantine en 1958) à ce jour. L'insatisfaction des usagers, sourde mais réelle, face à une architecture franchement incompatible avec la vision culturelle locale, ne peut se traduire par le recours exclusif à l'innovation mais bien par la priorité de récupération de l'expérience encore vivante dans l'héritage bâti existant. Car le mode de raisonnement d'une collectivité, bien que plus lent à la réaction qu'un individu, ne peut concevoir l'innovation en dehors de la continuité historique. Elle procède naturellement, en cas de crise culturelle ou de perte de vue de l'horizon, par la recherche de bases qui permettent un nouveau départ vers une stabilité

culturelle renouvelée et porteuse de bien-être collectif. Ce pourquoi, elle le trouve dans le patrimoine hérité les garanties minimales à un développement correct et respectueux de l'environnement culturel et naturel local.

De ce fait, nous fixons les objectifs permettant de répondre à notre problématique, soit :

- **Identifier et inventorier les ornements faisant office de peau à l'édifice d'angle (immeuble BOULIMAT) prit comme exemple d'étude.**
- **Référencier et cataloguer ces ornements faisant matière pour les opérations de réhabilitation.**

Nous structurons le travail par des outils selon la méthode REHABIMED et cela par l'élaboration d'un pré diagnostic pour décider de son devenir et ce par un relevé minutieux par l'utilisation de photogrammétrie ou scan 3D pouvant nous permettre d'avoir un support détaillé à la modélisation des ornements en vue de leurs reconstitutions dans d'éventuelles opérations de réhabilitation.

Des fiches descriptives et des entretiens semi-directifs sont élaborer afin de désigner le style dans lequel s'inscrit l'immeuble objet de notre aire d'étude et ce en s'appuyant sur la sémiotique et herméneutique. Toutes ces étapes sont nécessaires pour la confection d'un catalogue de réhabilitation qui fera office de guide ou de support pour d'éventuelles opérations de réhabilitation et de préservation.

Notre travail se soldera par la proposition d'une reconversion de l'immeuble faisant objet de notre étude pour l'animer de cette mémoire du lieu tant recherchée tout en préservant les valeurs esthétiques qui habillent la façade de cet immeuble d'angle que nous qualifions d'exceptionnel.

**PARTIE -I-
REVUE DE LITTERATURE**

I - Introduction

Nous entamons ce volet en mettant en lumière la conceptualisation du patrimoine dans la culture algérienne et le regard qu'a l'utilisateur et le législateur sur les valeurs patrimoniales et la problématique de conservation du patrimoine colonial, pour mieux cerner ce sujet, nous nous devons de décortiquer les différentes valeurs du patrimoine pour essayer de contenir ce langage totalitaire qui s'offre à nous de ses façades riches en ornements.

Cette peau qui enveloppe ces édifices témoignant d'un passé où l'art fut au service de l'urbanité, un art que nous devons valoriser et préserver

Nous évoquerons la façade comme socle par excellence pouvant imaginer cette diversité ornementale comme trace du passé, et ce dans ses formes, matériaux, inspirations ainsi que son classement stylistique. Les réflexions faites pour le cas de la rue LARBI BEN M'HIDI à Alger personnifient le modèle de la réhabilitation en Algérie, que nous prendrons comme exemple dans ce présent mémoire.

I-1. Conceptualisation du patrimoine

Le patrimoine est ce qualificatif donné à tous ses biens matériels et immatériels personnifiant une valeur artistique ou historique témoignant d'un passé toujours présent dans notre aire contemporaine.

Selon Pierre NORA « *ce modèle est évidemment lié au sentiment de la perte du passé. D'une coupure définitive, d'une amputation irrémédiable, d'un monde à tout jamais perdu. et que nous ne pouvons retrouver que par intermédiaire et par médiation, dans la matérialité du document, dans le spectacle du monument, dans le culte de la trace.*

D'où d'ailleurs, l'aspect visuel des pratiques du patrimoine : tourisme, musée, priorité aux châteaux, goût du son et lumière, sites préhistoriques, etc. Toutes ces pratiques expriment de façon prosaïque la vérité la plus profonde du patrimoine : le patrimoine c'est ce qui est encore visible d'un monde qui nous est devenu invisible» (P.NORA, 1987.p 12)

I-2. Le patrimoine légiféré

Chargées d'un message spirituel du passé, les œuvres monumentales des peuples demeurent dans la vie présente le témoignage vivant de leurs traditions séculaires. L'humanité, qui prend chaque jour conscience de l'unité des valeurs humaines, les considère comme un patrimoine commun, et, vis-à-vis des générations futures, se reconnaît solidairement responsable de leur sauvegarde. Elle se doit de les leur transmettre dans toute la richesse de leur authenticité. Il est dès lors essentiel que les principes qui doivent présider à la conservation et à la restauration des monuments soient dégagés en commun et formulés sur un plan international, tout en laissant à chaque nation le soin d'en assurer l'application dans le cadre de sa propre culture et de ses traditions. (Charte de VENISE -1964).

I-3. Patrimoine : le concept en Algérie

Etymologiquement, le patrimoine se définit comme l'ensemble des biens hérités du père. Il fait appel à l'idée d'un héritage légué par les générations précédentes et devant être transmis aux générations futures. Il évoque une relation permanente avec l'héritage ancestral. L'intérêt accordé au patrimoine est une sorte de reconnaissance de nos racines. La notion de patrimoine a été limitée au départ à quelques objets et monuments représentatifs et s'est élargie par la suite pour englober la totalité des biens du passé. Aujourd'hui, Les monuments sont également considérés pour leurs valeurs symboliques, sociales, culturelles et économiques.

En Algérie, le concept de patrimoine culturel a largement évolué depuis la promulgation de l'ordonnance n° 67-281 du 20 Décembre 1967 relative aux fouilles et à la protection des sites historiques et naturels, ainsi que la loi 98-04 du 15/06/1998 relative à la protection du patrimoine culturel et sa prise en charge devient le centre d'intérêt des différentes instances politiques. Le patrimoine culturel national est défini par cette loi, dans l'article 02, comme étant " Tous les biens culturels immobiliers et mobiliers existant sur et dans le sol des immeubles du domaine national, appartenant à des personnes physiques ou morales de droit.

I-4. Patrimoine en Algérie et problématique de conservation

L'Algérie dispose d'un riche héritage culturel et naturel exceptionnel par sa portée historique et symbolique, témoignant du passage de nombreuses civilisations. Il s'agit d'une variété inestimable en matière de patrimoine archéologique, architectural et urbanistique. Cependant, l'identification des sites à classer reste une lourde charge en raison des valeurs pouvant être à l'origine de ce classement, entre autres la valeur historique dont l'appréciation peut se faire par les grades de permanence que revêt le site, qu'il s'agisse d'un monument ou du tissu urbain. Une autre valeur, celle qui concerne la valeur artistique mais aussi la valeur d'usage.

Afin de promouvoir l'identité culturelle nationale, la protection et la mise en valeur du patrimoine s'avèrent nécessaires en Algérie, en particulier, les biens culturels immobiliers et ce par l'identification et la protection par le classement ou l'inscription sur l'inventaire supplémentaire de différents monuments et sites historiques et ce dans l'objectif de protéger ces biens immobiliers des projets d'aménagement urbain et architectural.

Ce classement suit les opérations de classement déjà réalisées par les Français durant leur colonisation. Actuellement, afin de combler le vide juridique pour assurer la protection et la mise en valeur du patrimoine, des textes de lois sont apparus précisant les conditions d'intervention sur des sites et monuments historiques, en l'occurrence la loi 98-04 du 15 juin 1998 relative à la protection du patrimoine culturel, suivis par des textes complémentaires : le décret exécutif N° 3-322 du 5 octobre 2003 portant maîtrise d'œuvre relative aux biens culturels immobiliers protégés. En effet, la loi 98-04 représente l'aboutissement d'une réflexion entreprise depuis plusieurs années pour la mise en place d'une législation algérienne afin de prendre en charge les différents aspects inhérents à la gestion du patrimoine culturel national.

II - La Façade, ce visage d'un patrimoine à identifier

Selon T. Herzog, R. Krippner, W. Lang « *La façade occupe une place importante dans la conception architecturale. Le mot façade vient du mot latin «facies» ou la face qui vient de la «perception» donc du «regard». L'homme préhistorique utilisait la façade comme support pour ces représentations avant l'écriture et pour transmettre des messages sémantiques mais aussi, des représentations de la vie sociale et des projections religieuses* » (T. Herzog, R. Krippner, W. Lang ,2007.p3).

Partie 1 : Revue de littérature

La façade étant ce qui habille nos édifices et borde nos routes et nos parcours pour agrémenter notre urbanité et nous offrir une dynamique urbaine au parfum d'une mémoire du lieu et nous laisser nous imprégner de ces visages de nos cités pour une image mentale commune faisant que la culture diachronique de nos esprit soit celle du syndrome synthétique à priori.

III-1 La Façade ses composantes

Nous mettons en lumière les différentes composantes qui ornent une façade et qui s'apparente au registre stylistique de la période du début du 20^{ème} siècle.

SOUBASSEMENT :
Socle continu en partie basse d'une baie, d'une porte ou d'une clôture.






Figure 01 : décor façade haussmannienne – koziel.fr
(site consulté le 05-02-2022)

VITRINE :
Devanture vitrée d'un commerce.



Figure02 : immeuble-haussmannien-rue-monge-paris
(site consulté le 05-02-2022)

<p>CONSOLE : Moulure en relief sur le parement de la maçonnerie destinée à porter un élément d'architecture en large saillie d'une façade : oriel, balcon.</p>	 <p>Figure 03 : décor façade haussmannienne – koziel.fr (site consulté le 05-02-2022)</p>
<p>BANDEAU : Moulure horizontale ou verticale continue intégrée au nu extérieur d'une façade.</p>	 <p>Figure 04 immeuble-haussmannien-rue-monge-paris (site consulté le 05-02-2022)</p>
<p>LISSE BASSE : Barre horizontale inférieure d'un garde-corps fixée à la maçonnerie ou à la menuiserie</p> <p>LISSE HAUTE : Barre horizontale supérieure d'un garde-corps, servant d'appui.</p>	 <p>Figure 05 : décor façade haussmannienne – koziel.fr (site consulté le 05-02-2022)</p>

GARDE-CORPS (ou garde-fou, rambarde) : Barrière de protection à hauteur d'appui destinée à empêcher les chutes accidentelles.



Figure 06 : immeuble haussmannien – 7^{ème} arr- Paris
(site consulté le 05-02-2022)

BAIE : Ouverture ménagée dans une paroi extérieure servant à l'éclairage, le passage ou l'aération. Une paroi transparente ou translucide est considérée comme une baie



Figure 07 : décor façade haussmannienne – koziel.fr
(site consulté le 05-02-2022)


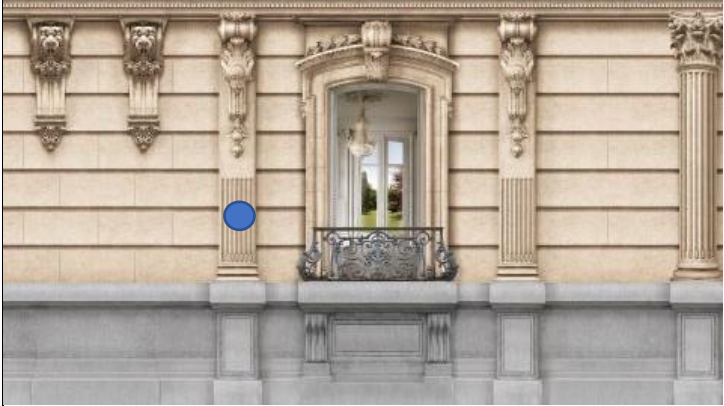

PAREMENT : Face extérieure d'un ouvrage.

PAREMENT EN PIERRE : Revêtement consistant en un assemblage de pierres de taille ou de moellons.

PAREMENT ENDUIT : Revêtement consistant en une couche de plâtre, de mortier ou en crépis.



Figure 08 : 33 idées de façade haussmannienne, dessin, architecture – Pinterest (site consulté le 05-02-2022)

<p>FRONTON TRIANGULAIRE : Couronnement en saillie d'une façade ou d'une baie de forme triangulaire.</p>	 <p>Figure 09 : Lucarnes — L'Atelier Auder d'Ornements (site consulté le 05-02-2022)</p>
<p>PILASTRE : Pilier adossé ou intégré à un mur.</p>	 <p>Figure 10 : décor façade haussmannienne – koziel.fr (site consulté le 05-02-2022)</p>
<p>FRONTON ARQUE : Couronnement en saillie d'une façade ou d'une baie en forme demi-circulaire, sur base horizontale</p>	 <p>Figure 11 : décor façade hausmanienne – koziel.fr (site consulté le 05-02-2022)</p>

CORBEAU :

Pièce en relief sur le parement de la maçonnerie destinée à supporter un élément d'avant-corps : linteau, corniche.



Figure 12 : décor façade haussmannienne – koziel.fr (site consulté le 05-02-2022)

CORNICHE :

Couronnement continu en saillie du bâtiment ou d'un de ses éléments de composition.

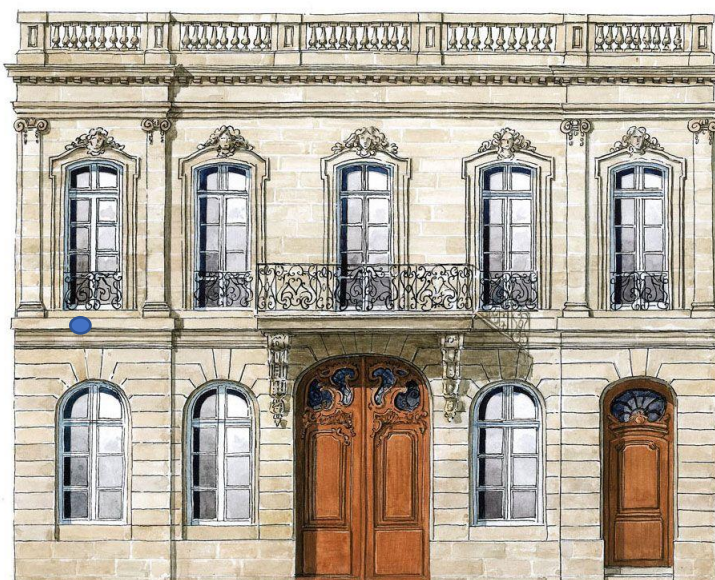


Figure 13 : 33 idées de façade haussmannienne, dessin, architecture – Pinterest (site consulté le 05-02-2022)

MOULURE

D'ENCADREMENT :

Encadrement en relief des baies ou des ouvertures.



Figure 14 : décor façade haussmannienne – koziel.fr (site consulté le 05-02-2022)

CHAINE D'ANGLE :

Assemblage vertical de pierres de taille ou de moellons en jonction des murs périphériques (extérieurs).



Figure 15 : Angles préfabriqués pour appareillage aspect pierre de taille – Chaines d’angle – WESER- Batiproduit (site consulté le 05-02-2022)

LINTEAU :

Pièce horizontale en partie supérieure d’une ouverture ou d’une baie soutenant la maçonnerie.



Figure 16 décor façade haussmannienne – koziel.fr (site consulté le 05-02-2022)

BARREAUDAGE :

Ensemble de barreaux.



Figure 17 : décor façade haussmannienne – koziel.fr (site consulté le 05-02-2022)

BALCON :

Plateforme en saillie d'un mur.



Figure 18 immeuble haussmannien – 7^{ème} arr- Paris
(site consulté le 05-02-2022)

BARRE D'APPUI :

Barre à hauteur d'appui d'un balcon, d'un garde-corps ou d'un escalier.



Figure 19 décor façade haussmannienne – koziel.fr
(site consulté le 05-02-2022)

CHENEAU :

Conduit en métal, terre cuite ou en pierre situé à la base d'une toiture, destiné à recueillir l'eau de pluie et à la conduire vers tuyau de descente.



Figure 20: 33 idées de façade haussmannienne, dessin, architecture – Pinterest (site consulté le 05-02-2022)

BRISIS :

Partie inférieure d'un pan de toit "brisé" à la Mansart.



Figure 21: Charpente et toiture à la mansart-chéneau- toiture.pro (site consulté le 05-02-2022)

CHASSIS DE TOIT :

Fenêtre percée en toiture pratiquée dans le sens de la pente - également "fenêtre de toit".



Figure 22 lucarne – Futura Maison (site consulté le 05-02-2022)

LUCARNE :

Ouverture en saillie percée en toiture afin d'assurer un apport lumineux dans les combles.



Figure 23 immeuble-haussmannien-rue-monge-paris (site consulté le 05-02-2022)

MEMBRON :

Baguette en plomb ou zinc en faitage.

FAITE :

Partie la plus haute d'un bâtiment.



Figure 24 membron – Futura Maison (site consulté le 05-02-2022)

FAITAGE :

Pièce de recouvrement (ex. : tuiles faîtières) assurant la jonction entre les deux pans d'une toiture.



Figure 25 : Lucarne Demoiselle – Futura Maison

(site consulté le 05-02-2022)

III-2 - La façade et les politiques de réhabilitation en Algérie
EXEMPLE DE LARUE LARBI BEN M'HIDI A ALGER

La zone du quartier Ben M'hidi-Tanger est un tissu autour duquel s'est formé la première ville française faite d'anciens immeubles, édifiés suivant un alignement régulier et des gabarits paliés.

Selon Tsouria KASSAB : *Ce centre ville n'est autre que ce damier tracé par les Français et où se développent les différentes rues comme Ben M'HIDI et Didouche vers lesquelles se dirigent toutes les populations locales ou en visite.*

Ces quartiers vieillissants offrent un paysage très riche sur les plans urbain et architectural. Les édifices bordant les voies racontent l'histoire de la ville , mais aussi

l'histoire architecturale, l'éclectisme, le néo-classique, l'art nouveau, l'art déco ou le néo-mauresque se côtoient affichant leur discours à travers des paysages qui se sont inscrits dans les mémoires des algérois. (T.KASSAB 2013. p11)

Selon Nabila.CHERIF « *L'approche du plan spécial initié dans ce cadre, à travers un travail de collaboration entre l'EPAU d'Alger et l'UPM de Madrid en 2011 sur la zone Ben M'hidi est une opération pilote, première du genre qui repose sur une stratégie d'intervention globale et intégrée définie selon un processus d'actions successives structurellement liées* ». (N.Cherif.2013.p12)

Ce processus de cette opération a suivi plusieurs phases :

- **Phase d'analyse, de diagnostic et identification des zones et phase de programmation des interventions.**

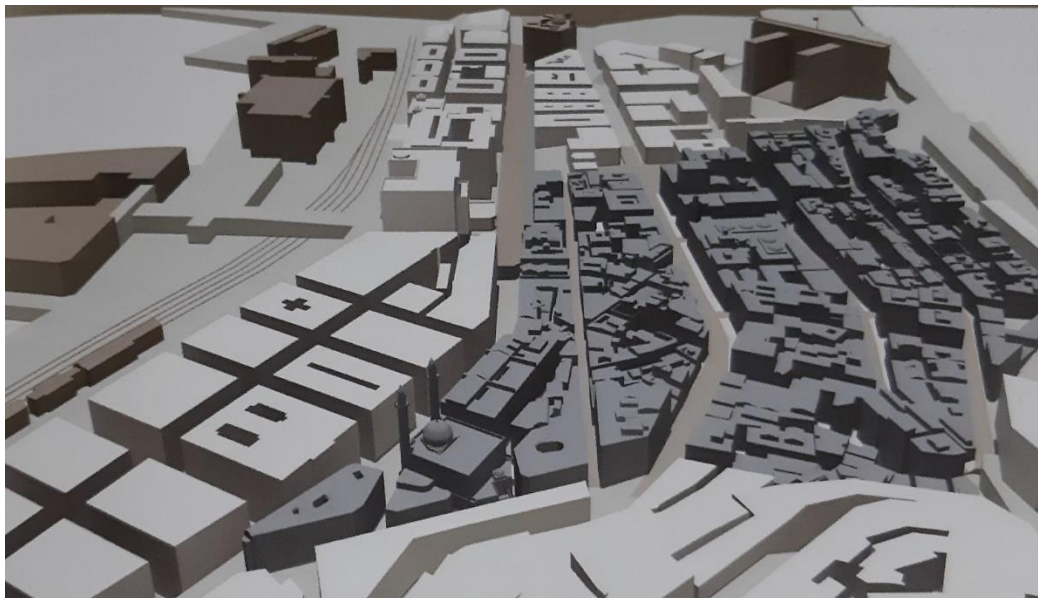


Figure 26 : Maquette du quartier Ben M'hidi- Alger.

- **Etude et diagnostic à échelle urbaine de la rue Larbi Ben M'hidi.**

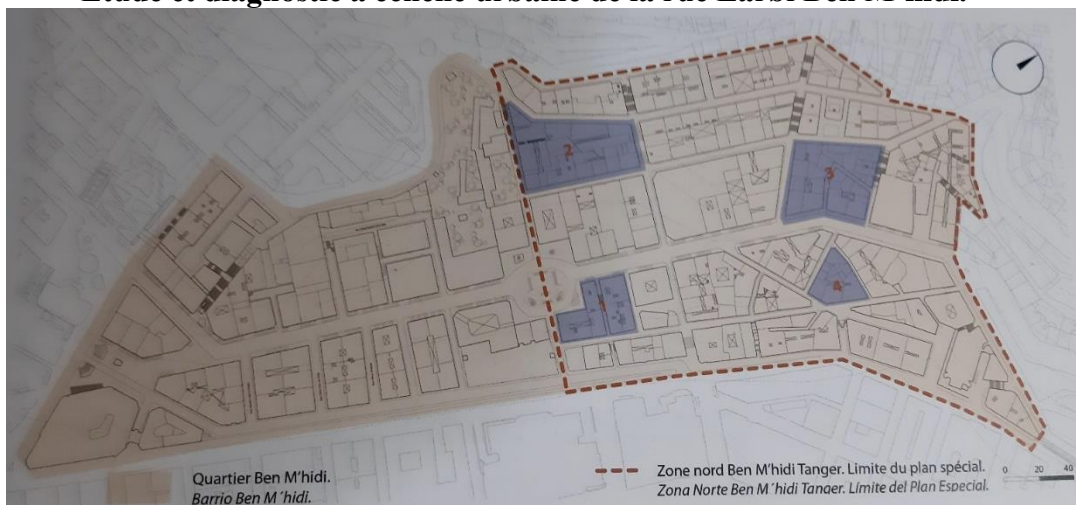


Figure 27 : Zone nord du quartier Ben M'hidi- Alger.

- Etude à échelle architecturale définissant la façade de la rue Larbi Ben M'hidi selon 02 critères :

- 1- Etat de conservation physique.- Près diagnostic des pathologies et lésions.



Figure 28 : Croquis d'une façade d'un immeuble. Quartier Ben M'hidi- Alger.

- 2- Valeurs esthétiques, artistiques et historiques.

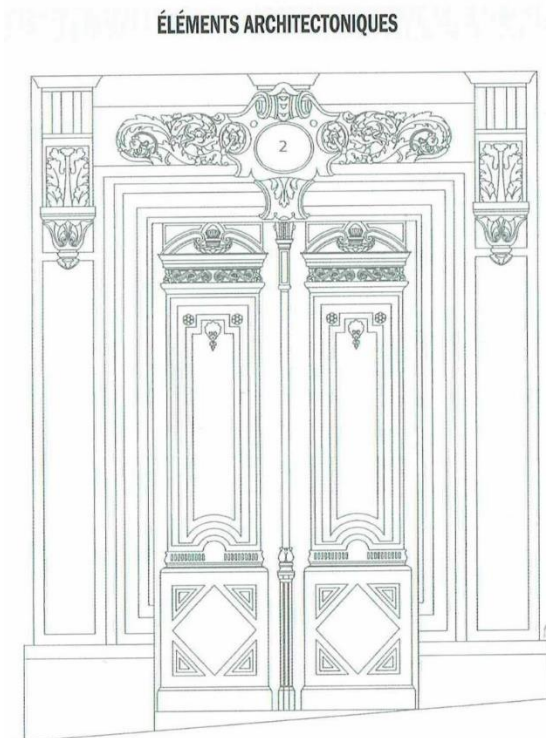


Figure 29 : reconstitution en 2D d'une porte d'entrée d'un immeuble. Quartier Ben M'hidi Alger.

Ce laborieux travail fut une expérience enrichissante pour la collaboration algéro-espagnole dans le cadre d'échanges des deux écoles d'architecture, le choix du quartier Ben M'hidi fut un choix judicieux vu sa richesse tant bien urbaine qu'architecturale.

La méthodologie fut celle d'une approche allant du macro au micro, en passant par une phase d'enquêtes et d'observations allant de l'urbain jusqu'au bout d'une façade, et ce pour définir tous les calques qui font l'urbanité de ce tissu, et comment asseoir une stratégie pour préserver ce patrimoine en déperdition.

Un diagnostic minutieux fut élaboré que ce soit à l'échelle de l'urbain ou à celui du bâtiment, et ceux par une cartographie détaillée et l'emploi d'outils de relevés tel que la photogrammétrie pour définir les pathologies et lésions de chaque façade en vue de définir et répertorier les solutions à employer pour des opérations de réhabilitation.

Ce travail constitue une synthèse très riche du patrimoine urbain et architectural du quartier Ben M'hidi, une base de données qui n'a pas de prix devant les informations que le rapport recèle faisant de ce support la référence pour sauver un patrimoine essoufflé.

III-3 L'ornement

L'ornement est l'élément qui rehausse une composition de façade et l'enjolive, ce qui orne embellit et personnifie le caractère du support en conjuguant avec ce dernier un rapport indissociable qu'on qualifie 'authenticité.

Selon Evelyne THOMAS « L'ornement constitue un monde riche d'invention, qui a su traverser les siècles et les civilisations, s'imprégnant du génie propre du lieu et du temps, le reflétant comme un miroir au gré de l'imagination de l'artiste et de l'artisan.

« Les motifs se mêlent, se déconstruisent et se recomposent, parfois les mêmes mais toujours nouveaux. Ainsi, les rinceaux, luxuriants sur les temples de l'Antiquité romaine, griffant finement la pierre des églises et des châteaux de la Renaissance française, réapparaissent-ils plus tard sur les immeubles » haussmanniens ».(E-THOMAS .2016.p 13)

III-4 Types de support des ornements

L'ornement est employé à toutes azimutes, dont les supports sont diverses, à citer les plafonds, les meubles, les intérieurs des immeubles ; Les façades demeurent l'espace de prédilection de la manifestation de l'ornement et cela se traduit par les valeurs esthétiques des éléments architectoniques qui font la peau des édifices à orner, nous citerons des éléments habillés d'ornements pouvant en faire un recueil référencié.

-FERRONNERIE DES BALCONS :

La ferronnerie est d'un usage indéniable dont la fonction est intimement attrait à la sécurité et la protection des bien, souvent imagée par des dessins géométrique régulier ou aléatoire.



Figure (30) : Céramic Hôtel (1905), 34 avenue de Wagram, Paris VIII eme - Le blog de Jean-Pierre Kosinski (site consulté le 015-03-2022)

-LINTEAU : considéré comme l'élément servant à supporter la maçonnerie surélevant tout ouvrant percant une paroi.



Figure (31) inventaire du patrimoine architectural – bruxelles – architecte : JAKES DUPUIS (site consulté le 015-03-2022)

-CORBEAU : faisant office de bras de force dont le rôle est de prendre en charge une saillie ou une portée à faux ou simplement imager une représentation attrait à un style architectural, pour prendre différentes formes d'ornements donnant à cet élément une identité qui habille la façade. Figure (32)

-LES CORNICHE

forte moulure en saillie qui couronne et protège la façade, reçoit généralement les chéneaux. Les petites corniches sont souvent réduites à une grosse doucine ou à un talon. Les corniches plus compliquées, comportant des denticules, de modillons ou des consoles. Figure (33)



Figure (32) Console Art nouveau géométrique, chaussée de Waterloo 406-408, Saint-Gilles, 1907, architecte Benjamin De Lestré-De Fabribeckers (photo s.d.) (site consulté le 15-03-2022)

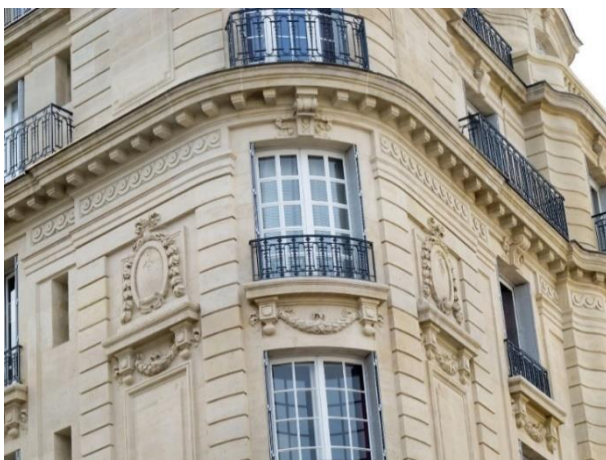


Figure (33) Ravalement de façade d'un immeuble Parisien de 1900 et réfection de la couverture.

(site consulté le 15-03-2022)

-LES FRONTONS : un couronnement composé d'un cadre mouluré (**figure37**)

Selon Wikipédia : Le **fronton** est un ornement, souvent de forme triangulaire, qui est généralement placé au-dessus de l'entrée d'un édifice, d'une travée, d'une porte ou d'une fenêtre.



Figure (33) Fronton DE LA MADELEINE (site consulté le 15-03-2022)

III 5-Matériaux, Formes et Styles

III-5.1 Formes naturelles et Formes ouvrées

III-5.1.1 Formes naturelles

Depuis la nuit des temps l'Homme s'est inspiré de la nature dans ses réalisations et ce à toutes azimutes, car toujours en quête de cette harmonie qui meuble son existence, la nature demeure une matrice à laquelle l'homme se rattache.

Selon Leon batista ALBERTI « *La beauté est l'accord et l'union des parties d'un tout auquel elles appartiennent ; cet accord et cette union sont déterminés par le nombre, la délimitation et la position précise que requiert l'harmonie (concinntas), principe absolu et premier de la nature.* (L. B. Alberti, 2004, p440)

Selon E.Riegl « *l'art émane d'un courant vital, force formatrice qui s'exprime anthropologiquement comme Kunstwollen (« vouloir artistique »), force autonome de l'évolution des styles, force formatrice de la culture. Cela porte résolument la question de l'art sur le terrain de la création, comprise comme création collective d'une époque, trait typique de la culture* » (E.RIEGL, 2015, p.3).

III-5.1.2 Formes ouvrées

Cette dualité ou l'homme se place au palier de la nature pour asseoir son génie et créativité pour en être l'égal.

Selon Anne Sauvagnargues «*Les lois formelles de la nature inorganique – symétrie absolue des surfaces et des lignes – se sont maintenues jusqu'à nos jours dans les créations artistiques des hommes. C'est uniquement dans la création inorganique que l'homme est pleinement l'égal de la nature, qu'il crée sous l'impulsion d'un désir profond et sans modèle extérieur* » (A. SAUVAGNARGUES ,2010,p 11)

III-5.2 Types d'ornement :

La typologie de l'ornement se présente sous différentes facettes, à citer :

III-5.2.1 l'ornement abstrait :

Les signes et gestes traduisent la pensée humaine dans son socle philosophique, l'abstrait demeure cet interstice laissant libre à tout esprit l'interprétation qui lui chante.

Selon Henri OUVRE : « *La métaphore n'est pas toujours en dehors des choses, ajoutée à celles comme un ornement, le concret enveloppe l'abstrait et ils se tiennent tous deux par des liens internes et nécessaires* » (H.OUVRE , 2012, p 97)

Selon André LUCAT : « *Chaque architecture a possédé son propre style ornemental, Celui-ci en effet à certaines époques est géométrique et abstrait, à d'autres il s'appuie sur une interprétation* ». (A.LUCAT , 1953, p 187)

III-5.2.2 L'ornement géométrique

La pensée humaine se mesure à sa capacité d'asseoir des règles, des matrices et un ordre établi dans ce qui agrémenté la géométrie qui façonne toute figure ou ornement.

Selon Moammed SIJELMASSI : « *Il est constitué de dessins qui dérivent de figures de base identiques s'assemblant en constituant un réseau de lignes qui rayonnent simultanément d'un ou de plusieurs foyers. Ces éléments sont formés à partir d'un cercle directeur dans lequel s'inscrivent avec une symétrie parfaite des carrés, des triangles , se superposant les uns aux autres, constituant des entrelacs d'octogones, d'hexagones, d'étoiles et de toutes sortes de figures complexes qui s'interpénètrent selon un ordre établi* »

(Mohamed SIJELMASSI, 1987,p17, ENLUMINURES DES MANUSCRITS ROYAUX AU MAROC)

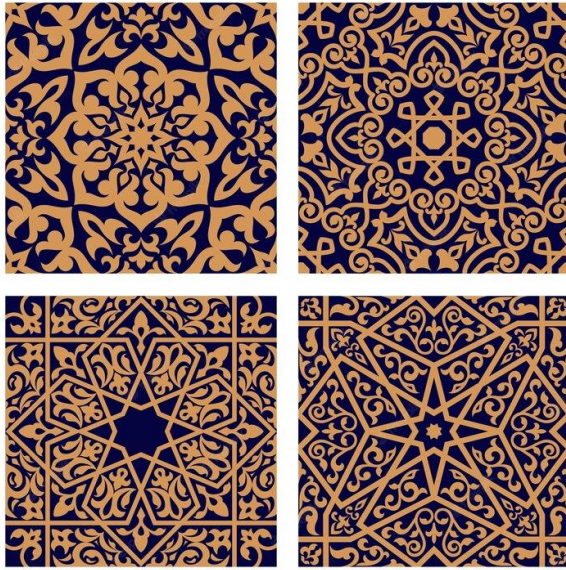


Figure (35) Motifs Sans Soudure Arabes Géométriques avec Ornement
www.freepik.com (site consulté le 15-03-2022)

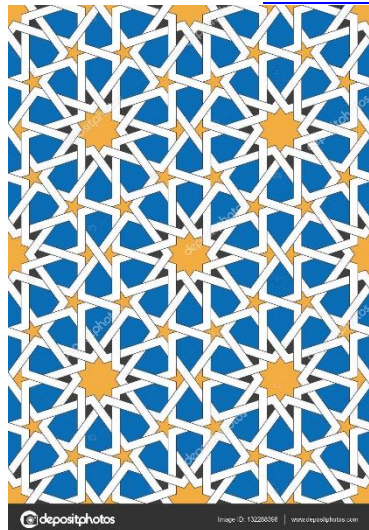


Figure (36) Ornements géométriques islamiques basés sur l'art arabe traditionnel
www.depositphotos.com (site consulté le 15-03-2022)

III-5.2.3 L'ornement naturaliste

Selon Robert DE LA SIZERANNE : « *Si telle est la Nature, que doit être l'Art ? Assurément quelque chose à la fois de très grand et de très humble, de très grand vis-à-vis de nous, de très humble vis-à-vis d'elle. Car si la vie, les joies et les lois de la Beauté, dans le monde matériel de Dieu, sont des parties aussi sacrées de sa création que la vertu dans le monde des esprits, l'homme qui scrute ces lois, rappelle ces joies et prolonge cette vie : l'artiste, remplit une des plus grandes tâches de l'humanité. Il se tient entre la Nature et nous. Il en est le déchiffreur, le chanteur et le mémorialiste* ». (R. DE LA SIZERANNE, 1897,p3)



Figure (37) : Musée des arts
Décoratifs et du design de
BORDEAUX (site consulté le 15-03-2022)



Figure (38) Style Louis XV (1730 - 1770)
Source : www.meubliz.com (site consulté le 15-03-2022)

On peut distinguer deux motifs naturalistes les plus marqués qui ornent les objets :

➤ Motif floral

Selon Said BELDJILALI « L'ornement floral, plus ou moins stylisé, est présent dans de nombreux domaines de décoration. L'ornement floral peut être abstrait et inventé complètement : il peut être une imitation parfaite d'un modèle, il peut enfin être dérivé de ce modèle dont il s'inspire tout en l'interprétant d'une façon personnelle ».
(S.Beldjilali,2014.p18).

➤ Motif des feuilles

Selon J.ADELIN « Depuis le XVI^{ème} siècle l'acanthe classique et traditionnelle a été remise et est restée en honneur. De nos jours il est bien rare de voir introduire, dans les motifs de décoration formés de feuillages, des formes nouvelles. On reproduit en général et plus que jamais les feuillages classiques de l'antiquité »
J.ADELIN,1884 ,p202.



Figure (39) : Un ornement de tous styles inspiré de la nature .

Source : www.meubliz.com (site consulté le 15-03-2022)

III-5.2.4 L'ornement symbolique

Selon Catherine TITEUX « *Nous pensons en effet qu'une « iconologie » de l'architecture est possible dans la mesure où certains ornements sont figurés. Mais la question de la signification des formes plus abstraites de l'architecture et de l'ornement reste en suspend. Néanmoins, en reprenant les questions posées par Ernst Cassirer dans sa Philosophie des formes symboliques* » (C.TITEUX,2019,p04)



Figure 40 : façade de la Société des cuisiniers de France dont le bâtiment a été construit en 1917 par l'architecte Bruno Pellissier.45 rue saint-Roch, 7500 (site consulté le 15-03-2022)

III-5.3 Les styles : le caractère commun d'une époque

Chaque époque se distingue d'un style, ce dernier étant modelé par un savoir, un génie ou des situations particulières, faisant que chaque style soit classé dans un registre particulier.

Selon Christophe RENAULT « *Le mot style désigne alors une qualité intellectuelle de l'artiste et du commanditaire qui détermine un gout, une manière, une mode dans une époque particulière : l'artiste exprime ici par la forme, l'esprit d'une époque* » (C.RENAULT,2006,p 06)

III-5.4 Caractéristiques des ornements

La classification des ornements s'effectue selon la forme, la couleur, la technique, la signification, leurs interprétations, la qualité et l'harmonie de la composition de chaque ornement.

III-5.4.1 La qualité

« *La qualité recouvre la richesse ou la pauvreté des matériaux, la finesse d'exécution et la finition. Pour estimer un meuble, on notera par exemple la précision d'une marqueterie, le trait d'une sculpture ou la finesse de la ciselure d'un bronze provenant d'un chef-d'œuvre ou d'une simple copie industrielle.* » (Véronique DARMANTE, 2018.p2)

III-5.4.2 La technique

« *La technique de décoration reste généralement distincte de la structure et chaque technique apporte une touche décorative spécifique .les ornements intégrés et confondus avec la sculpture sont rares et plus recherché* »Véronique (DARMANTE, 2018.p2)

III-5.4.3 La forme

D'après Véronique DARMANTE la forme des ornements varient largement selon les époques. On retrouve fréquemment le thème de la nature dans le répertoire égyptien avec sa faune et sa flore, et celui de la géométrie dans le répertoire islamique et arabe, et ceux de la mythologie et de la guerre etc

III-5.4.4 L'ornement dans les styles

Chaque style architectural se distingue par ses propres ornements, car successivement des répertoires ornementaux se sont créés suite à des rebondissements historiques, ou l'avènement de nouvelles techniques de construction

Selon S.Breitlig, D.Elke, D.Andrea « *Les styles néoclassiques comme le Louis XVI ou l'Empire reprennent les décors de l'antiquité. Enfin, le design rejette toute forme d'ornementation, considérant que l'objet tire sa beauté de sa fonction. Seuls les jeux de couleurs, de matières et de surfaces suffisent à sa beauté.* » (S.Breitlig, D.Elke, D.Andrea 1997.p 95)

III-5.4.5 Les caractéristiques des ornements dans le néo-classique comme témoin du style:

Pour classer notre immeuble dans un registre de style, nous présentons les caractéristiques majeures de chaque style architectural situé à la fin du 19^{ème} et début du 20^{ème} siècle pour nous permettre de justifier notre analyse.

Pour distinguer un édifice d'un autre nous devons étudier certains critères importants qui qualifient chaque architecture, à savoir :

-LES STYLES ET EPOQUES

- L'Envergure en prenant compte des dimensions, situation et fonction

-MATERIAUX

Analyse des matériaux utilisés pour situer la période de l'édification de l'immeuble, car certains matériaux tels que le métal, le verre et le béton furent introduits au milieu du 19^{ème} siècle.

-LA FAÇADE

La forme du mur de façade et ce par un tracé rectiligne ou plus élaboré, courbe et contre-courbe, décrochements, en retrait, en saillie ou en surplomb

-LES OUVERTURES

Le dessin des ouvertures est important, qu'il soit quadrangulaire, arc en plein cintre ou arc brisé, ainsi que leurs disposition, régularité ou irrégularité, ainsi que la symétrie ou les temps forts.

-LES DECORS

L'impression qu'on a de la façade, qu'elle soit d'opulence ou de sobriété, ou les éléments architectoniques ornant la façade, ainsi que son couronnement par un toit caché ou visible, ou si sa forme participe à la forme générale de l'édifice et ce par différents traitements comme sculptures, balustrades, frontons..etc

-L'ENTREE

Chaque style est caractérisé par une entrée prononcée et typique et ce selon l'échelle et la fonction de l'édifice

II

PARTIE EMPIRIQUE

I-Introduction

La partie empirique de ce modeste travail est scindée en trois entités, une présentation générale de notre aire d'étude, une seconde qui concerne l'étude des façades de l'immeuble faisant objet de notre étude et une dernière qui définit l'étude des ornements qui habillent nos façades.

II-Corpus d'étude

II-1 Choix du site : la ville de Bejaïa

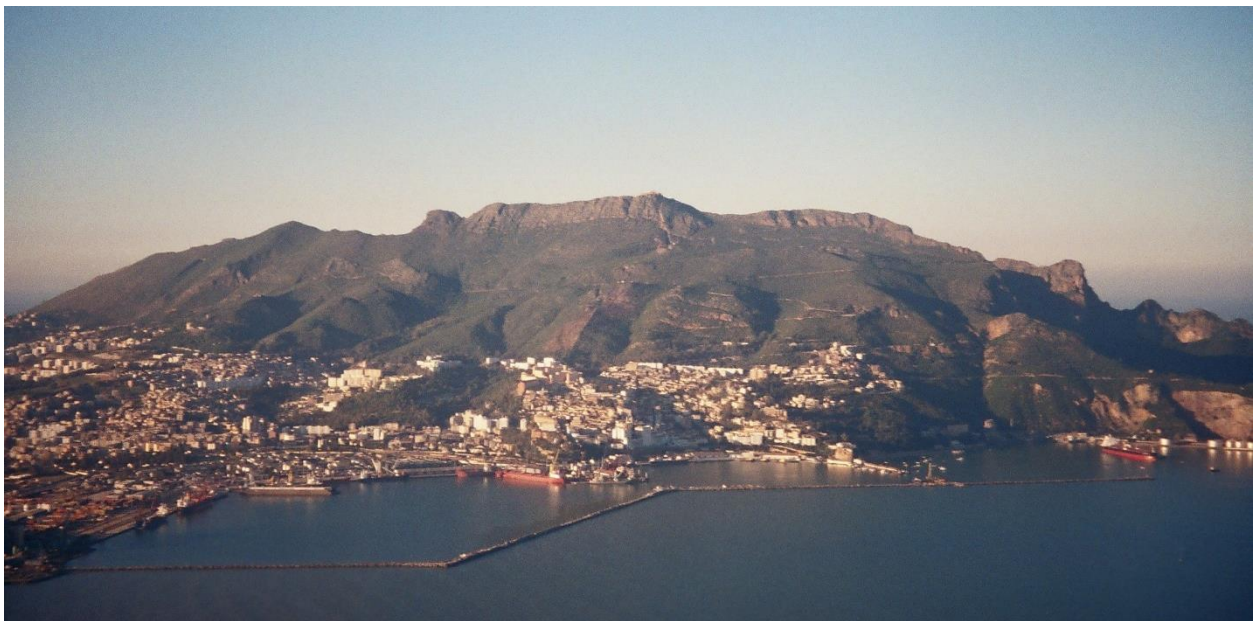


Figure 45: vue aérienne de la ville de Béjaïa – photo club aéronautique BEJAIA

L'une des valeurs significatives que les centres historiques algériens possèdent, et dont l'absence est aisément constatée dans les expansions urbaines contemporaines, est sans doute l'organisation du bâti sous la forme de tissus structurés et fortement hiérarchisés. Cette qualité évidente des centres historiques a de tout temps bénéficié de la reconnaissance autant des techniciens que des gestionnaires et des usagers. Mais malheureusement, dans les faits, les centres historiques ont souffert de l'attitude contradictoire qui consiste à dire du bien des centres historiques et d'agir autrement à leur égard.

Partie II : Partie Empirique

Notre époque tend à surmonter cette attitude fondamentalement contradictoire à l'égard de l'ancien bâti mais ne s'en est pas encore affranchie totalement au vu des opérations de démolition menées récemment à Hussein Dey et l'encouragement à l'abandon des ksour au profit de nouveaux villages en parpaing. Ceci dénote avant tout la méconnaissance de cette valeur urbaine, portée par les valeurs architecturales, spatiales et esthétiques, des valeurs savantes de l'urbanité, qui se traduit dans le langage populaire par l'insistante dénomination en quartiers comme pour évoquer « l'appartenance d'une fleur à un bouquet ».



Figure 46: panorama à partir de houma karamane- Béjaïa – photo prise par l'auteur (2001)

Cette configuration du bâti en conglomérats judicieusement agencés n'est en réalité que l'interprétation tangible et fidèle de l'organisation sociale. Faut-il admettre, que Béjaïa renferme le centre historique parmi les mieux conservés dans le Nord de l'Algérie. Et ceci résulte de la relation étroite qui lie l'état du bâti à l'état de la culture locale.

Autrement dit, au-delà des opérations malheureuses ayant permis l'intrusion du ciment et la modification des typologies architecturales dans les tissus composant le secteur sauvegardé de Béjaïa, il n'est pas difficile d'admettre que dans

l'ensemble ces derniers résistent aux effets pervers de la crise culturelle grâce justement à la forte culture populaire des Béjaouis.

Ceci dit, il devient nécessaire d'explicitier cette culture populaire et en quoi peut-elle contribuer spontanément à la préservation des valeurs urbaines inscrites dans L'organisation des tissus bâtis.



Figure 47: panorama sur l'immeuble pont- Béjaïa – photo prise par l'auteur (2001)

Le tissu bâti n'est autre que la traduction du mode d'agrégation des différentes maisons particulières et exprime le mode de cohabitation des citoyens, le vivre ensemble. Il a été toujours garanti par un « règlement d'urbanisme tacite » relevant de la tradition orale ou de savoir-faire hérité des différentes périodes de l'occupation, avant même que n'apparaissent les règlements modernes. Ces « règlements traditionnels », malheureusement non écrits littéralement car appartenant à la tradition orale, constituent une source d'information indispensable à la compréhension de la logique de formation et des transformations successives du bâti. Inscrits dans le corps vif du bâti ou perpétuer par quelques rares érudits, les « règlements traditionnels » s'imposent comme un potentiel de connaissances à même de garantir l'objectivité d'un règlement de préservation pour le secteur sauvegardé de Béjaïa.

Le secteur sauvegardé de Béjaïa représente dans la concrétude de son bâti existant un exemple heureux du vivre ensemble et la leçon d'un « règlement d'architecture et d'urbanisme » transcrit dans ses pierres qu'il est judicieux de considérer comme une sérieuse potentialité à même de guider les choix à entreprendre concernant le devenir de Béjaïa.

Soulignons par ailleurs, que la vieille ville de Béjaïa détient un capital culturel indéniable du Moyen Âge qui transcende les frontières du pays. Il constitue une grande valeur en soi et un potentiel significatif pour la participation à l'enseignement d'une Histoire nationale concrète à travers les vestiges suggestifs du secteur sauvegardé de Béjaïa

Par ailleurs, les vestiges de la muraille, ainsi que les traces permanentes, qui délimitent le secteur sauvegardé constituent un élément de jouissance en faveur non seulement de la connaissance mais aussi une leçon de référence devant éclairer les études contemporaines d'urbanisme face à l'étalement sans fin des quartiers résidentiels et à la menace grandissante des atteintes à l'environnement naturel et culturel.

La position de Béjaïa est hautement stratégique, autant en rapport à l'intérieur du pays, qui lui assigne un rôle de tête de pont, qu'en rapport aux échanges maritimes propulsés grâce aux possibilités naturelles permanentes de mouillage offerts aux embarcations depuis les temps les plus lointains. Cette situation est l'atout principal qui sera à l'origine du développement économique du port et de la zone d'activité de la plaine encaissée dans la baie au pied du centre historique.

Si tel privilège géographique participe au développement économique de la ville par les bienfaits induits notamment grâce aux échanges maritimes et terrestres, il n'en demeure pas moins qu'ils ne sont pas exempts d'effets pervers sur les équilibres urbains et le bien-être authentique des habitants de la ville. La pression exercée par l'attraction de la ville (surtout pendant la saison estivale), en raison de sa forte polarité, n'échappe pas aux risques d'une urbanisation malheureuse notamment dans les zones à vocation économique (le port et la plaine).

Bien que situé à l'écart des convoitises des gros investissements dans des domaines hautement spécialisés, en raison de sa position sur un promontoire émergent, le secteur sauvegardé de Béjaïa, ne peut être, dans le futur immédiat, indéfiniment à l'abri des effets de la densification urbaine. En l'absence de mesures réglementaires rigoureuses, cette densification conduira certainement à la substitution des typologies du bâti existant par une architecture de plus en plus anonyme conçue dans le sillon de la mondialisation.

Les incidences socio-économiques des valeurs architecturales, urbaines et territoriales, combinées aux richesses naturelles, offrent un cadre très favorable et indéniable au développement socio-économique de la ville et de sa région. Le tourisme estival national en constitue le témoignage le plus palpable en attendant la promotion et le développement du tourisme culturel, La revalorisation de la ville en sera le point de départ.

Parallèlement aux potentialités citées, et couramment admises car relevant de l'évaluation objective, telles les ressources naturelles et le capitale culturel matériel et immatériel, il est important de considérer une des potentialités particulières à Béjaïa, il s'agit de la riche et sensible culture de la population de Béjaïa. Cette sensibilité, qui se traduit aujourd'hui par l'organisation de la société civile en diverses associations culturelles, notamment dans l'art de la musique, constitue un potentiel humain favorable à une gestion efficace de la revalorisation du secteur sauvegardé de Béjaïa.

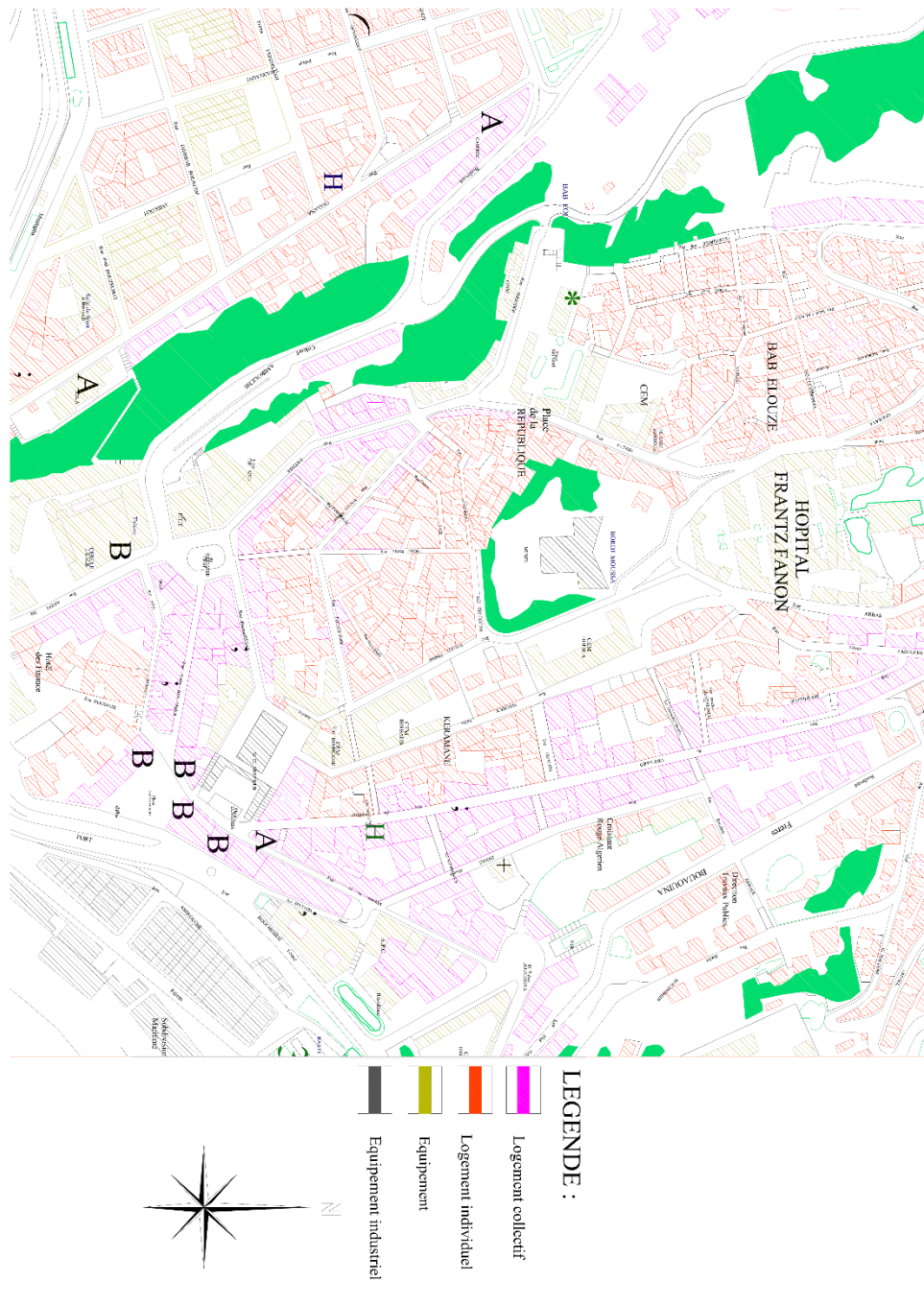


Figure 48 : Carte illustrant les différentes entités bâties du secteur sauvegardé
Travail élaboré par l'auteur (2002)

II-2 Matériels et méthode :

Pour répondre aux objectifs de notre étude, nous préconisons une méthode scindée en deux parties, une première relative à la recherche théorique suivie d'une deuxième qui vise à l'analyse et l'investigation sur terrain.

Partie I : Recherche documentaire du sujet traité

Exploitation de toutes sources documentaires, et constituer un support théorique servant de balises intellectuelles et scientifiques et ce par la constitution de base de données afin de maîtriser le sujet.

Nous aborderons la notion du patrimoine suivie d'une lecture riche portant sur l'ornement qui magnifie la façade de notre projet d'étude et pouvoir classer notre immeuble dans un répertoire stylistique selon les indices qui émaneraient des différents ornements.

Partie II : Outils et enquête par observation

Les outils employés dans l'élaboration de notre étude sont diverses et complémentaires, découlant de la méthode REHABIMED associée à celle de la sémiotique (herméneutique) pour l'interprétation des signes et celui du classement de notre style ornemental, afin de l'analyser et le cataloguer.

La sémiotique étant la science des signes au sein de la vie sociale et personnifie la théorie générale des signes et de leur articulation dans la pensée humaine, cela nous permet d'analyser les signes composant un message aussi bien visuel que verbal. Il s'agit d'une méthode d'analyse scientifique qui conforte l'interprétation du discours et la rhétorique.

Nous sommes amenés à établir un relevé précis de notre projet, et cela que ça soit de relever l'existant des espaces intérieurs, ainsi qu'une connaissance minutieuse de la façade ornée constituant la peau de notre projet d'étude et l'intérêt majeur de notre recherche.

Notre relevé s'effectuera de manière complémentaire de façon à ne pas avoir de déperditions d'informations relatives à ces détails qui font notre édifice, que nous tachons de scruter au mieux pour préserver son langage esthétique, car le bâtiment est voué à une renaissance que nous aimerions accompagner d'un parfum de sauvegarde et de préservation des valeurs esthétiques.

STRUCTURE DE MEMOIRE :

Notre travail sur terrain est scindé en deux étapes principales :

II-2.1. Enquête par observation

L'enquête par observation nous invite à mener des entretiens semi-directifs orientés vers les acteurs pouvant imaginer la pensée synthétique à priori ainsi que la réflexion que nous pouvons mener autour de cette étude de cas.

L'herméneutique demeure l'outil d'interprétation du style ornemental par excellence, car cela nous aidera à situer le langage stylistique et par ricochet celui de l'ornement, afin de le répertorier et le cataloguer, faisant de notre cas d'étude une pièce d'un puzzle que compléterons d'autres étudiants à l'avenir, pour aboutir à une cartographie des styles ornementaux des façades situées au sein du secteur sauvegardé.

II-2.2. Travail de terrain

Le lieu de l'étude

L'immeuble cas de l'étude édifie l'angle meublant la jonction de la rue TREZEL BASSE et la place du monument aux morts, actuelle place BOUCHEFFA.

La période de l'étude

Nos sorties sur sites furent entamées au mois de février, cela nous a permis de nous imprégner du site et de l'environnement immédiat, pouvoir scruter chaque détail de notre immeuble.

Nous avons choisi différents outils pour collecter un maximum de données relative à notre cas d'étude, en l'occurrence le relevé métrique, la photogrammétrie et le scan 3D. Nous avons aussi établis deux entretiens semi-directifs orientés vers

deux profils, le nouveau propriétaire de l'immeuble, un investisseur ayant l'engouement et la passion pour le patrimoine, ainsi que l'architecte chargé de l'étude du PPSMVSS .

Définition de la photogrammétrie : C'est une technique qui consiste à effectuer des mesures dans une scène, en utilisant la parallaxe obtenue entre des images acquises selon des points de vue différents.

Définition du Scan 3D : Un scanner tridimensionnel est un appareil qui analyse les objets ou leur environnement proche pour recueillir des informations précises sur la forme et éventuellement sur l'apparence.

Les outils de relevé nous ont permis d'identifier les pathologies, les désordres qu'a subis l'immeuble surtout après les séismes survenus entre 2021 et 2022, et ce par l'établissement de fiches descriptives selon la méthode REHABIMED ou nous avons identifié chaque ornement et son emplacement sur les façades. Nous avons modélisé et reconstitué la façade à son état originel sur la base de photos prise en 2020 (voire **figure 50**) avant les séismes, car le sommet du bow-window a été déposé dans le cadre de travaux d'urgence préconisé par le CTC pour la protection des biens et des personnes.

II-2.3. Outil de dessin et rédaction du catalogue :

Lecture précise de chaque ornement en le reproduisant en 2D et 3D via les logiciels ARCHICAD et CINEMA 4D, afin de les analyser selon trois volets :

Volet architectural : type – répétitivité – position sur la façade

Volet constructif matériau et pathologie

Volet esthétique : caractéristiques de l'ornement

II-2.4. Comparaison des caractéristiques des ornements avec les caractéristiques du style en question :

A partir d'une analyse approfondie , nous allons essayer d'étayer notre choix hypothétique porté sur le style Néo-classique et présenter les arguments probants pour asseoir notre entreprise intellectuelle.

II-3. Corpus théorique de l'immeuble BOULIMAT:

II-3.1 Présentation



Figure 49 : photo satellite de la place du monument aux morts- Bejaia – source Google Earth

L'identification de prime abord des valeurs et des potentialités d'un édifice, encore debout tant bien que mal, ne peut être exhaustive. Néanmoins nous tacherons de mettre en exergue les quelques potentialités remarquables que nous pensons importantes à nos yeux en vertu de la valeur que le bien immobilier recèle. Les valeurs patrimoniales et potentialités au développement se conjuguent au point de se confondre, car le jugement que nous portant au bien immobilier est indissociable de sa finalité d'usage.



Figure 50: photo de l'immeuble BOULIMAT – photo prise par l'auteur (2020)

Le patrimoine architectural de l'édifice est celui d'un bâtiment monumental de typologie d'angle édifiant, caractérisé par une architecture hypothétiquement de style néo-classique datant de 1919, une date que comporte le cartouche de l'entrée.

La richesse architecturale authentique de l'édifice doit être entendue comme une richesse des gammes typologiques de l'habitat devant servir de référence. Il ne s'agit d'exclure une quelconque typologie sous prétexte de l'existence d'une rupture architecturale ou urbaine, mais bien de considérer le secteur sauvegardé comme lieu de déroulement d'une expérience inégalée.



Figure 51-52: photo de l'immeuble BOULIMAT – photo prise par l'auteur (2020)

Partie II : Partie Empirique

L'édifice est d'un gabarit composé d'un soubassement commercial haussé de trois étages aménagés en logements, le tout couronné d'une terrasse abritant une buanderie comme dépendance.

Le bâtiment occupe l'axe d'une sphère solaire Est - Sud, profitant ainsi d'un ensoleillement idéal.

Composant un rectangle parfait dont le segment le plus long donnant sur la place BOUCHEFA (ex place du monument aux morts) est d'une orientation plein Est offrant un ensoleillement totalitaire de tous les niveaux.



Figure 53 : photo de l'immeuble BOULIMAT – photo prise par l'auteur (2020)



Figure 54: photo de la place du monument aux morts – photo prise par l'auteur (2020)

Son emplacement sur la place du monument aux morts lui confère le statut incubateur de polarité touristique, vue que c'est une place faisant partie d'une chaîne de place mythique ponctuant jadis l'axe TREZL HAUTE et TREZEL BASSE qui relie la place SARASINE à la place SOUFI passant par différentes places que nous indexons sur notre schéma de genèse en pièce jointe. (Voir pièce jointe -A-)

II- 3.2 Pré-diagnostic

Nos outils du pré-diagnostic se feront par la méthode REHABIMED, soit par l'établissement de fiche technique d'inventaire retraçant les pathologies de l'immeuble ; accompagnée d'un relevé métrique intérieur, de la technique photogrammétrie et de scan 3D, des outils nécessaires pour une modélisation parfaite des éléments architectoniques et ornementaux de la façade.

B -FICHES TECHNIQUES (METHODE REHABIMED)

B-1 Fiche descriptive immeuble BOULIMAT

B-2 Fiche descriptive façade sur place du monument aux morts

B-3 Fiche descriptive façade sur rue TREZEL

B-4 Fiche descriptive façade d'angle

C –RELEVES (voir annexe)

D- SCAN 3D (voir annexe)

A- Photogrammétrie et Modélisation

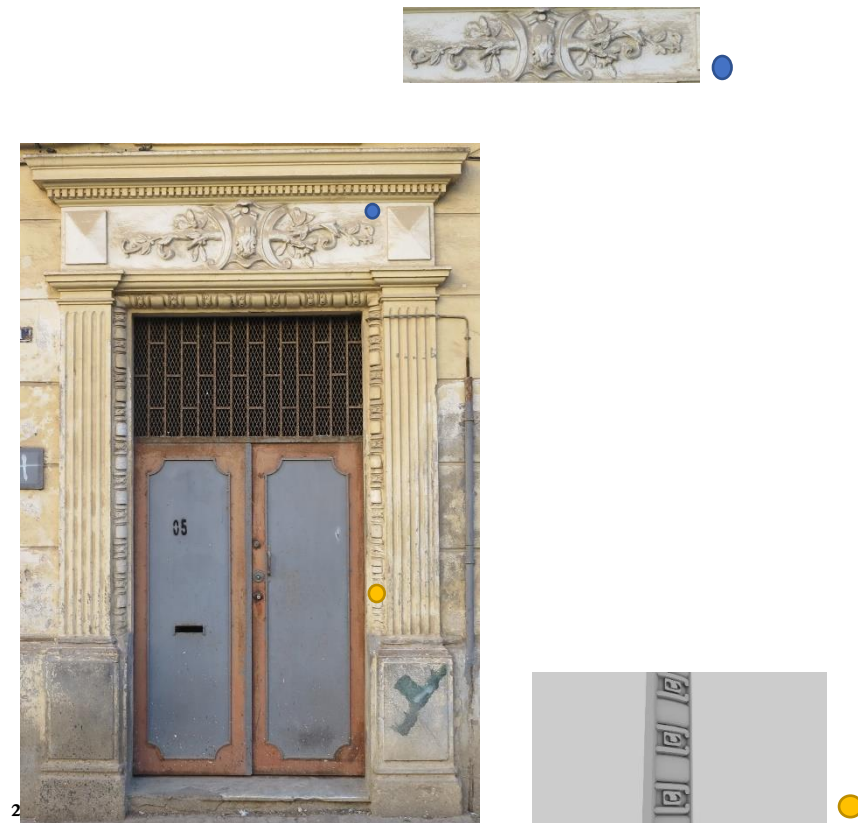


Figure 55 :cartouche de la porte d'entree de l'immeuble boulimat

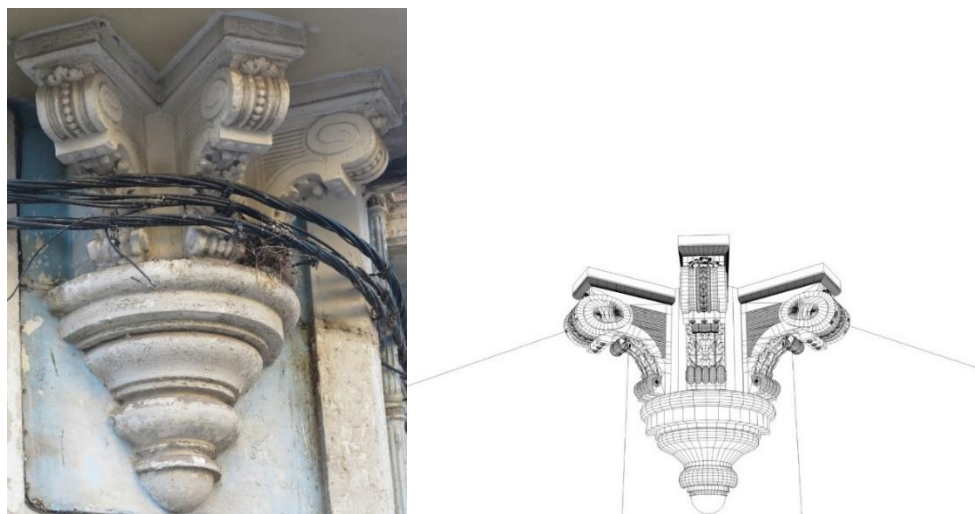


Figure 56 :Ornement d'angle de l'immeuble – modelisation effectuee par cinema 4d.



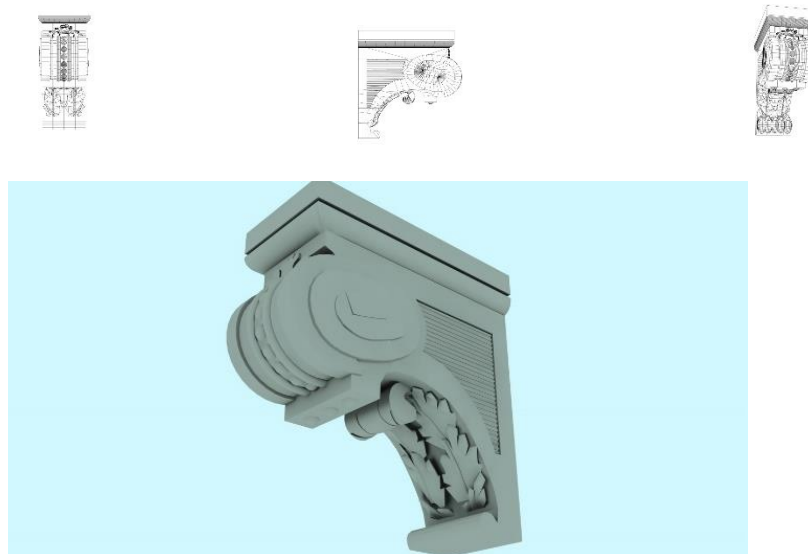


Figure 57 :CORBEAUX SOUS BOW-WINDOW – IMMEUBLE BOULIMAT



Figure 58:ORNEMENT SUR LES FENETRES DU BOW-WINDOW – MMEUBLE BOULIMAT



Figure 59 :MODELISATION EFFECTUEE PAR CINEMA 4D



Figure 60 :BALCON SOUS BOW-WINDOW

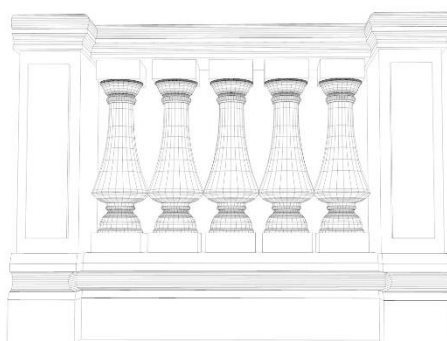


Figure 61 :MODELISATION EFFECTUEE PAR CINEMA 4D

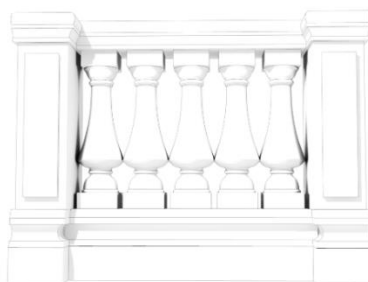




Figure 62 :BARREAUDAGE SUR CORRIDOR



Figure 63 :MODELISATION EFFECTUEE PAR CINEMA 4D

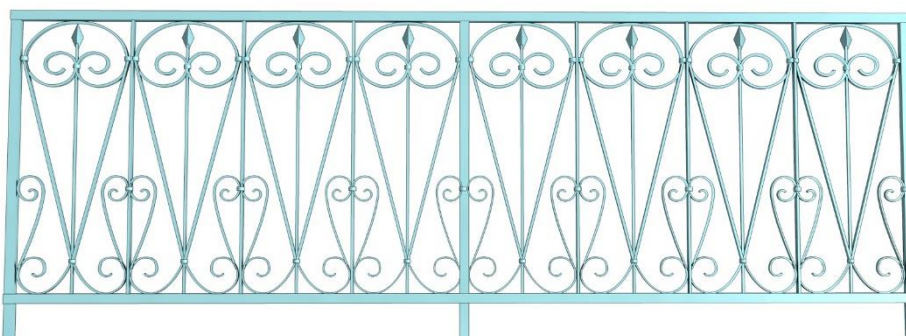




Figure 64 :MODELISATION EFFECTUEE PAR CINEMA 4D



Figure 65 :CARTOUCHE SUR FENETRE ET CORBEAU SOUS SAILLIE



II-3.3 Façades de l'immeuble

II-3.3.1 -Hiérarchisation verticale de l'immeuble :

La façade de l'immeuble BOULIMAT est divisée en trois parties clairement distinctes :

1. **Le soubassement** : RDC réservé aux commerces
2. **Le corps de la façade** : composé de trois niveaux, la transition entre le soubassement et le corps se fait par un balcon filant faisant office de corridor.
3. **Le couronnement** : un dernier étage en retrait faisant office de dépendance , buanderie et terrasse couverte surplombant la baie de BEJAIA.



Figure 66 : image de synthèse de restitution de l'immeuble à son état originel- travail élaboré par l'auteur

II-3.3.2. Les composantes des façades de l'immeuble BOULIMAT

Les matériaux :

- La façade de l'immeuble est réalisée en pierre de taille bleue.
- Les ornements sont réalisés avec du plâtre.
- les gardes corps des balcons sont réalisés en fer forgé.
- La porte d'entrée a été enlevée et substituée par une porte métallique sans intérêt.
- les fenêtres et persiennes sont en bois massif.

La couleur de l'immeuble est claire (beige)

La modénature : La modénature utilisée sur la façade orne toute sa peau.

Les ornements : Les ornements utilisés sur la façade sont en plâtre.

L'ornement naturaliste : un décor végétal et plusieurs éléments décoratifs qui moulent chaque ouverture sur la façade et qui donne l'impressionnant relief à notre édifice.

Nombre et largeur des façades :

L'immeuble BOULIMAT est un bloc d'angle traité d'un bow-window en saillie. Il bénéficie de deux façades une est de 16 mètres de longueur longeant la place du monument aux morts et l'autre de 12 mètres de largeur sur la rue TREZEL BASSE.

Type de façade : façade plane et symétrique agrémentée par des balcons sortants en saillie et balisés de garde-fou en fer forgé. Ceux du premier étage sont aménagés en corridors , tandis que ceux des étages 2 et 3 ponctue l'aménagement intérieur tel agencé.

Types d'angle de coin des façades : d'angle droit prononcé par un **bow-window** sorti en saillie profitant de fenêtres latérales ayant percée sur la rue TREZEL BASSE et la place du monument aux morts.

Style de la façade

La façade de l'immeuble BOULIMAT est hypothétiquement de style néo-classique, cet immeuble marque de manière prépondérante l'intention haussmannienne avec des attraits inspirés de la culture méditerranéenne.

Définition du bow-window : Fenêtre en saillie, qui s'avance sur la facade, ayant au moins deux faces.

II-3.3.3. Analyse de la façade

La symétrie : les éléments de la façade sont disposés de façon régulière.

La proportion: Il existe un rapport proportionnel à l'échelle de la façade pouvant définir le soubassement du buste et du couronnement en retrait.

la façade est marquée par la répétition d'un module qui est la largeur de la porte-fenêtre

Contraste :

-Rapport régulier du plein et du vide

-Contraste entre la couleur claire et la couleur foncé

Equilibre et Alignement

Équilibre parfait sur la façade affiché par la rythmicité et l'alignement des ouvertures horizontalement et verticalement.

II.4. Caractérisation des ornements :

Introduction

Les tableaux suivants représente l'analyse des ornements selon trois volets (architectural, constructif et esthétique), cela nous permet d'étudier leurs proportions, positions sur la façade , répétitivité, matériaux de composition ainsi que l'état de conservation ; des outils pouvant nous aider à analyser les caractéristiques du motif ornemental dans le domaine esthétique.

II-5. Partie interprétation

Introduction :

Notre travail s'est axé sur la connaissance détaillée de chaque ornement sur les façades de notre immeuble, pour classer son style et permettre de cataloguer chaque entités pouvant servir dans d'éventuelles opérations de réhabilitations ou de compositions nouvelles pour des projets à intégrer.

Le travail effectué sur terrain fut laborieux en passant par un pré-diagnostic dont les outils sont nécessaires à la maîtrise de notre sujet, relevé métrique, scan 3D, photogrammétrie et reconstitution en 3D de tous les ornements ainsi que la façade originelle en utilisant deux logiciels de dessin

(ARCHICAD – CINEMA 4 D).



Figure 67 : image de synthèse de restitution de l'immeuble à son état originel- travail élaboré par l'auteur

Les données étant répertoriées et classées dans les tableaux illustrés plus haut pour identifier les ornements sous des angles différents – architectural-constructif et esthétiques. L'analyse formelle, de position et de répétitivité nous a permis de les classer dans un registre stylistique qui se vérifie en l'identifiant de style néo-classique.

II-5.1. Résultat

Les tableaux contenant l'analyse des ornements ainsi que les éléments architectoniques qui dressent notre façade font les tenants du langage néo-classique.

L'accès à l'immeuble se fait depuis la façade donnant sur la place, cette façade est plus richement ornée devant celle qui longe la rue TREZEL basse, ceci est une manière empruntée des immeubles de 18^{ème} siècle du style néo-classicisme ou uniquement une seule façade est richement détaillée et d'où se font les accès principaux.



Figure 68 : façade de restitution de l'immeuble à son état originel- travail élaboré par l'auteur

Les fenêtres sont nombreuses, rectangulaires et rythmées disposés les unes au-dessus des autres formant des alignements verticaux, et toutes de même taille.



Figure 69 : modélisation des ornements à leurs état originel- travail élaboré par l’auteur

L’encadrement de fenêtre est de forme traditionnelle rectangulaire et surmonté de cartouches organiques inspiré d’ornement végétaux.



Figure 70 : modélisation des ornements à leurs état originel- travail élaboré par l’auteur

Partie II : Partie Empirique

L'accès principal est ponctué de manière centrale sur la façade donnant sur la place du monument aux morts, occupant une trame bordée de pilastres sur la hauteur de tout le gabarit de l'immeuble avec un architrave au sommet dans lequel sont inscrits deux cartouches dont le schéma ornemental est celui de la volute antique (voir figure 71)



Figure 71 : Cartouche dont l'ornement est inspiré des volutes antiques

Dans son ensemble la décoration de la façade s'appuie sur une inspiration purement antique et naturelle, des renvois aux éléments architectoniques antiques ainsi que la représentation de la nature végétale sont les thèmes privilégiés dans l'ornementation de notre façade. Nous avons constaté une fluidité et une dynamique organique dans l'ornement, c'est ce qui a caractérisé la touche propre à la région pour faire de notre immeuble de style néo-classique en fin de 19ème siècle avant l'imprégnation d'autres tendances.

II-5.2. Interprétation des entretiens semi-directifs

II-5.2.1 Entretien semi directif effectué avec monsieur BENYAHIA Hakim

(grille de l'entretien en question en annexe)

L'entretien effectué avec le nouveau propriétaire de l'immeuble BOULIMAT fut une expérience enrichissante et de recueillir la passion d'un enfant de la ville pour son patrimoine, un patrimoine qu'il veut préserver et ce en se faisant conseiller sur le plan technique, que ce soit par son staff technique au sein de son entreprise (BY IMMO) ou par l'architecte maître de l'œuvre chargé du dossier de l'immeuble.

Monsieur BENYAHIA veut s'outiller de toutes les informations nécessaires pour parvenir à la préservation du bien dans sa totalité ou partiellement, et ce par une reconstruction des entités sujettes à désordre ou effondrement, ainsi que la reconstitution d'ornements disparus afin de conserver la mémoire du lieu et de cette architecture authentique.

Hypothétiquement, monsieur BENYAHIA souhaite reconverter l'immeuble en hôtel de ville tout en gardant la façade à son état originel ou partiellement conservé avec des ajustements modernes inspirés d'une image authentique de l'immeuble originel.

II-5.2.2 Entretien semi directif effectué avec monsieur MAHINDAD Rafik - chargé des études du PPSMVSS. (grille de l'entretien en question en annexe)

L'entretien effectué avec monsieur MAHINDAD, fait ressortir que le PPSMVSS devrait prendre en charges le règlement qui définirait le devenir de chaque bâtiment implanté au sein du secteur sauvegardé, tout en considérant que tous les bâtiments de différentes typologies et styles sont d'égales valeurs, une pensée que nous ne partageons guère vu que chaque entité architecturale personnifie un style et une typologie propre à une époque, un mode socio culturel ou du fait que ce soit le fruit d'une réalisation propre à bâtisseur.

Monsieur MAHINDAD préconise la sauvegarde de tous Les édifices fortement marqués par un style architectural, et adopter le concept du facadisme pour préserver les façades des édifices dont la dégradation est importante. Considérant que l'enveloppe prime sur la fonction, monsieur MAHINDAD juge que quel que soit la démarche retenue pour la sauvegarde de cet édifice ; toutes les fonctions de la ville peuvent y être

exercés, une conception que nous qualifions d'imprudente, car la fonction à choisir pour n'importe quel immeuble situé dans le secteur sauvegardé se veut judicieux, choisi et en parfaite harmonie avec l'environnement immédiat pouvant maintenir ou réinsuffler la mémoire du lieu.

II-5.3 Synthèse

L'ornement dans le style de l'immeuble BOULIMAT inscrit dans un registre néo-classique, fondé sur l'organicité de la nature végétale qui s'est vu le thème privilégié du décor orné et ce après avoir vérifié l'appartenance décorative au style.

L'analogie constatée entre l'ornement et l'édifice est que le bâtiment reprends clairement les principes du style néo-classique prononcés par la rythmicité, l'équilibre, la symétrie, l'équilibre et l'inspiration des formes de l'antiquité, tout en épousant des ornements façonnés de manière organique et inspirés de la végétation et de la culture méditerranéenne.

La rigueur à l'angle de l'immeuble par l'aménagement du bow-window comme traitement de la jonction entre la rue TREZEL basse et la place du monument aux morts est un geste propre au style néo-classique.

La nature végétale de la façade de BOULIMAT est ponctuée par l'usage figuré de l'olivier, l'olive, l'acanthé, ces végétaux représentent tous le territoire algérien, une manière d'habiller ces façades d'une identité culturelle qui se fond dans la peau d'un patrimoine qui en garde l'aisance.

Nous préconisons le concept du facadisme que nous illustrons dans notre partie relative au projet, pour conserver la mémoire du lieu tout en offrant un nouveau souffle à cette urbanité ternie par un patrimoine dépourvu d'âme en lui insufflant une activité nouvelle qui pourrait nourrir l'environnement immédiat de l'édifice.

Nous tacherons de préserver ce que nous qualifions de préservés en terme d'ornementation sur façade en gardant le rez de chaussée ainsi que le premier et deuxième étage que nous réhabiliterons, et remplacer le troisième étage qui connaît des désordres et lésions importantes depuis les deux récents séismes. Nous couronnons notre intervention de réhabilitation par une verrière aux allures de l'épuré apportant cette modernité qui vient se poser sur un patrimoine aux assises enracinées.

Conclusion générale :

Notre modeste travail se solde par une recherche prudente quant à établissement d'une méthode de réhabilitation pour mettre en état la richesse de l'ornementation des façades du 20^{ème} siècle, et pour répondre à notre problématique nous avons orienté nos efforts vers une préparation d'un support théorique de certaines notions liées au thème tels que : le concept du patrimoine, la notion de la façade et l'ornement dans l'architecture, et dans une seconde partie, on s'est basé sur notre cas d'étude allant d'une présentation de notre aire d'étude vers une description détaillée de notre objet d'étude et une lecture beaucoup plus architectonique qu'architecturale de la façade BOULIMAT, dans le but de composer un guide technique afin d'évaluer l'état de conservation mais aussi l'authenticité du bien culturel.

A partir d'une analyse approfondie des données recueillies , et après avoir classé tous les ornements étudiés, recensés et relevés de la façade selon trois domaines, architectural, constructif et esthétique nous avons pu identifier le style artistique de la façade BOULIMAT et ce par les caractéristiques semblables à ce qui est qualifié comme style néo-classique.

Nous avons pu répondre à notre problématique et fixer nos objectifs en ayant analysé et étudié tous les ornements faisant la richesse de la façade de l'immeuble BOULIMAT, et ce par l'identification et le catalogage de chaque type pour pouvoir les réhabiliter, les reconstituer, ou les muséifier.

Notre travail se solde par la projection d'une reconversion de l'immeuble par le concept du facadisme et ce pour abriter une activité liée au tourisme, car à proximité de la gare maritime, de la promenade de FIBONACCI ainsi que son emplacement en voisinage immédiat de la résidence d'hôtes de la wilaya ainsi que le siège de la mairie lui confère l'opportunité d'abriter une activité d'hôtel de haut rang.

L'esprit du projet en question s'inscrit dans la mesure de puiser du catalogue faisant office de guide de réhabilitation pour promouvoir le patrimoine et de la méthode à user pour la préservation des valeurs esthétiques des façades du 20^{ème} siècle au sein du secteur sauvegardé.

Prospectif de recherche :

Impératif est d'asseoir cette tradition académique pour accompagner cette étude qui se veut référentielle pour pouvoir étoffer ce puzzle de la richesse urbaine, architecturale et artistique que magnifie le théâtre à ciel ouvert qu'est le secteur sauvegardé de la ville de Bejaia.

D'autres recherches d'initiés, de professionnels ou d'étudiants alimenteront la justesse ou la discordance de notre présente réflexion pour que l'adversité nourrisse l'enrichissement intellectuel.

Limites de la recherche :

Les limites du savoir demeurent celles de l'horizon, de ce fait nous demeurons attentifs à tout rebondissement ou toute information nouvelle quant à notre recherche, car le l'immeuble BOULIMAT est voué à être réhabilité incessamment et dont je suis le préposé maître de l'œuvre en ma qualité de praticien . une opportunité qui complétera de fait tout manquement à notre travail, que nous saurons revisiter pour affuter la trace qui servira à préserver notre patrimoine

Ouvrages

Cités

- Aleth Picard 1994. p 126–Architecture et urbanisme en Algérie. D'une rive à l'autre (1830-1962).In Revue du monde musulman et de la méditerranée, n° 73-74. Figures de l'orientalisme en architecture. Pp. 121-136 .
- ANDRE LURCAT,1953, p187, Formes, composition, et lois d'harmonie, Edition Vincent & Fréal et co, Paris
- Anne SAUVAGNARGUES ,2010,p 11, L'éthique de l'ornement au tournant des XIXe et XXe siècles : Riegl et Worringer, Pp 165,176. Nouvelle revue d'esthétique 2010/2 (n° 6).
- BELDJILALI Saïd « Elaboration d'un guide de récupération des ornements architecturaux des façades coloniales -cas du centre-ville de MOSTAGANEM » Mémoire magister université de Mostaganem 2014, p (18, 19,39)
- Catherine TITEUX,2019, p04, Enrichissements, ornements extraordinaires, difformes et symboliques : de quelques catégories de la tradition classique, Nouvelle revue d'esthétique 2019/1 (n° 23), pages 79 à 86.
- Christophe RENAULT,2006,p06,Les styles de l'architecture et du mobilier, Editions Jean-Paul GISSEROT. Versailles-Paris.
- Elois RIEGL,2015,p.3, Collection : Bibliothèque HAZAN .
- Evelyne THOMAS .2016.p 13. Vocabulaire Illustré de l'ornement par le décor de l'architecture et des autres arts. Edition Broché 2016.Eyrolles.
- Henri OUVRE, 2012,p 97, les formes littéraires de la pensée grecque, Edition Nabus Press.
- JULES ADELIN-1884, p202 , LEXIQUE DES TERMES D'ART, Edition A.QUANTIN,Paris
- Leon. Batista. Alberti, 2004,p 440. L'Art d'édifier. P. Caye et F. Choay, Edition Seuil, Paris.
- Mohamed SIJELMASSI,1987,p17 – ENLUMINURES DES MANUSCRITS ROYAUX AU MAROC, Edition ACR, Courbevoie.
- Nabila CHERIF, 2013.p 11 . EPAU/UPM-méthode de réhabilitation d'un centre historique-Diagnostic du quartier Ben M'hidi-Alger. Editions « les alternatives Urbaines » ALGER.

Références Bibliographiques

-Pierre.NORA, 1987.p 12 . Patrimoine et société contemporaine, Revue LA LETTRE N° 04. Bibliothèque maison des sciences de l'homme.La villette .Paris

-Robert DE LA SIZERANNE, 1897, p3, RUSKIN ET LA RELIGION DE LA BEAUTE, Edition librairie HACHETTE et Cie-Paris.

-Stefan Breitlig, Dormer Elke, Dreher Andrea, « Histoire de l'architecture de l'antiquité à nos jours », éditions Könemoun, 1997, p95.

-T. Herzog, R. Krippner, W. Lang, 2007.p3.« Construire des façades », collection ATLAS DE LE CONSTRUCTION , éditions Détails, presses polyethniques et universitaires, Romandes.

-Tsouria KASSAB, 2013.p 11 . EPAU/UPM-méthode de réhabilitation d'un centre historique-Diagnostic du quartier Ben M'hidi-Alger. Editions « les alternatives Urbaines » ALGER.

-Véronique Darmanté ,2019 « caractéristiques des ornements enseignante mise à disposition au CAPC Musée d'art contemporain de Bordeaux consulté le 30 / 05 / 2022

Lectures

Breitlig Stefan, Dormer Elke, Dreher Andrea, « *Histoire de l'architecture de l'antiquité à nos jours* », éditions Könemoun, 1997, p95.

Dominique Auzias, Jean-Paul Labourdette, « *vienne city trip* », Edition le Petit Futé ,2017/2018.

Estelle Thibault « *Quelle théorie pour l'ornement ? Vers les fondements d'une « science architectonique* », Edition Institut national d'histoire de l'art, paris 2015.

Jean-Marc Larbodière « *façades de paris* », Edition Charles Massin, paris 2011. Jules. Borgion « *théorie de l'ornement* », Edition Levy libraire, Paris 1873, p20

Maryse Goldemberg, conservateur à la Bibliothèque historique de la ville de Paris, « *Dictionnaire des monuments historiques* » Edition Hervas 1997, p.26).

Mirian Goldenberg « L'art de la recherche », Edition Record, 1997, p26 Philippe Cros « Les styles en architecture », Edition Milan, 2000, p (50, 51).

Rodolphe Trouilleux « Paris secret et insolite Broché. », Editions Parigramme 4,2002

Mémoires :

- MAAZOUZ Katia, « Le Façadisme comme alternative à la démolition, cas :l'immeuble 11, rue Ahmed Chaib (ex Tanger) », Mémoire M2 en Architecture, Département d'Architecture, Université Abderrahmane MIRA, Bejaia, 2016-2017
- BOUDELAL Zakia, KAROU Farida, «Élaboration d'un catalogue stylistique des ornements de façade de bâtiment, de style art nouveau Cas d'étude : L'immeuble Borge à Bejaia" Mémoire M2 en Architecture, Département d'Architecture, Université Abderrahmane MIRA, Bejaia, 2018-2019

Table des Matières

Remerciements	
Dédicaces	
Résumés	
Liste des Tableaux	
Liste des Figues	
Introduction Générale	8
Problématique	9
Les objectifs à fixer	10
PARTIE I : Etat de l'art	12
I – Introduction	13
I-1. Conceptualisation du patrimoine	13
I-2. Le patrimoine légiféré	14
I-3. Patrimoine : le concept en Algérie	14
I-4. Patrimoine en Algérie et problématique de conservation	15
II - La Façade, ce visage d'un patrimoine à identifier	15
III-1 La Façade ses composantes	16
III-2 - La façade et les politiques de réhabilitation en Algérie	24
<u>EXEMPLE DE LARUE LARBI BEN M'HIDI A ALGER</u>	
III-3 L'ornement	27
III-4 Types de support des ornements	28
III 5-Matériaux, Formes et Styles	30
III-5.1 Formes naturelles et Formes ouvrées	30
III-5.1.1 Formes naturelles	30
III-5.1.2 Formes ouvrées	30
III-5.2 Types d'ornement :	31
III-5.2.1 l'ornement abstrait :	31
III-5.2.2 L'ornement géométrique	31
III-5.2.3 L'ornement naturaliste	32
III-5.2.4 L'ornement symbolique	34
III-5.3 Les styles : le caractère commun d'une époque	35
III-5.4 Caractéristiques des ornements	35
III-5.4.1 La qualité	35
III-5.4.2 La technique	35
III-5.4.3 La forme	35
III-5.4.4 L'ornement dans les styles	36
III-5.4.5 Les caractéristiques des ornements dans le néo-classique comme	36
PARTIE II : PARTIE EMPIRIQUE	37
I-Introduction	
II-Corpus d'étude	38
II-1 Choix du site : la ville de Bejaïa	38
II-2 Matériels et méthode	44
II-2.1. Enquête par observation	45
II-2.2. Travail de terrain	45
II-2.3. Outil de dessin et rédaction du catalogue :	46
II-2.4. Comparaison des caractéristiques des ornements avec les caractéristiques du style	

en question	46
II-3. Corpus théorique de l'immeuble BOULIMAT:	47
II-3.1 Présentation	47
II- 3.2 Pré-diagnostic	50
II- 3.3 Façades de l'immeuble	62
II-3.3.1 -Hiérarchisation verticale de l'immeuble :	62
II-3.3.2. Les composantes des façades de l'immeuble BOULIMAT	62
II-3.3.3. Analyse de la façade	64
II.4. Caractérisation des ornements :	64
II-5. Partie interprétation	73
II-5.1. Résultat	74
II-5.2. Interprétation des entretiens semi-directifs	77
II-5.2.1 Entretien semi directif effectué avec monsieur BENYAHIA Hakim	77
II-5.2.2 Entretien semi directif effectué avec monsieur MAHINDAD Rafik - chargé des études du PPSMVSS.	77
II-5.3 Synthèse	78
Conclusion Générale	79
Références Bibliographiques	
Annexes	

ANNEXES

DOSSIER GRAPHIQUE