

**UNIVERSITE ABDERRAHMANE MIRA DE BEJAIA**  
**FACULTE DES SCIENCES HUMAINES ET SOCIALES**  
**DEPARTEMENT DES SIENCES SOCIALES**

**Thème :**

**Le chômage vécu par les jeunes diplômés**

**Etude pratique : Agence locale de  
l'emploi d'Akbou (A.L.E.M)**

**Bejaia**

**MEMOIRE DE MASTER**

**En vue de l'obtention d'un diplôme de Master en sociologie**

**Option : Sociologie du Travail et des Ressources Humaines**

**Réalisé par :**

M<sup>elle</sup> BENHAMLA Abla

M<sup>r</sup> BENNAI Farouk

**Encadré par :**

ALLOUANE Farida

**Année universitaire 2013-2014**

## *Remerciement*

*Avant tout nous remercions ALLAH qui nous a donné la volonté et surtout le courage de pouvoir faire ce travail.*

*Nous remercions principalement notre promotrice M<sup>me</sup> ALLOUANE Farida qui a été toujours présente à nos cotés pour nous aider et nous guider, ses conseils et ses critiques nous ont permis d'enrichir nos connaissances acquises et aussi de les développer.*

*A tous ceux qui nous ont aidé de près et de loin.*

## *Dédicaces*

*Je dédie ce travail à :*

- ❖ *A mes très chers parents*
- ❖ *A notre promotrice ALLOUANE*
- ❖ *Ma grande mère « Mama »*
- ❖ *A mes chères adorables sœurs, Karima, Kazika, Leila, Assia.*
- ❖ *A mon très cher frère, Athmane*
- ❖ *A tous mes cousins et cousines*
- ❖ *A toutes mes amies*

*ABLA*

# Dédicace

*Je dédie ce modeste travail*

*À Mes très chers parents que j'aime beaucoup et pour leurs sacrifices et soutiens tout au long de ma vie et auxquels je ne rendrai jamais assez «Que Dieu les protège»*

*À Mes frères yacine, nourddine et à mes sœurs Naima et ses enfants Imene et Anis et à son mari Samir, Sabrina et son fils Abd Raouf et à son mari Lamine, Fouzia, Khadîdja, Celia.*

*À Mes tantes, mes oncles, mes cousins, cousines ainsi que toutes leurs familles.*

*À Ma très chers Samou et sa famille.*

*Mes chers amis avec lesquels j'ai partagé des moments inoubliables : Hamza, Smail, Ramzy, Moucthou, Saci.*

*À Mes chères amies : Meriem, Katou et Katia*

*À Tous ceux qui me connaissent de loin ou de près et je n'ai pas pu citer*

**FAROUK**

### *Tableau des abréviations*

<b>Abréviations</b>	<b>Significations</b>
ADS	Agence de Développement Social
ANDI	Agence nationale de Développement d'Investissement
ALEM	Agence locale de l'Emploi
ANGEM	Agence Nationale de Gestion de Microcrédit
ANPE	Agence Nationale Pour l'Emploi
ANSEJ	Agence Nationale de Soutien à l'Emploi des Jeunes
BIT	Bureau International de Travail
CDD	Contrat à Durée Déterminé
CDI	Contrat à Durée Indéterminé
CNAC	Caisse Nationale d'Assurance Chômage
CNES	Conseil National Economique et Social
DEFM	Les demandes d'Emploi en Fin de Mois
ONS	Office National des Statistiques
PAS	Plan d'Ajustement Structurel

## La liste des tableaux

<b>N°</b>	<b>Les titres des tableaux</b>	<b>Page</b>
<b>01</b>	La répartition des enquêtés selon le genre	47
<b>02</b>	La répartition des enquêtés selon l'âge	47
<b>03</b>	La répartition des enquêtés selon les diplômes acquis et formations suivies	49
<b>04</b>	La répartition des enquêtés selon l'inscription à l'A.N.E.M	51
<b>05</b>	La répartition des enquêtés selon le travail informel	53
<b>06</b>	La répartition des enquêtés selon l'exigence du travail	54
<b>07</b>	La répartition des enquêtés selon l'exigence du salaire	56
<b>08</b>	La répartition des jeunes diplômés chômeurs et L'A.N.S.E.J	58
<b>09</b>	Le service national un critère ou obstacle pour l'accès à l'emploi	59
<b>10</b>	L'exigence de l'expérience comme un critère d'accès à l'emploi	60
<b>11</b>	Le piston intériorisé comme critère d'accès à l'emploi pour les jeunes diplômés chômeurs	62
<b>12</b>	Les occupations, activités des jeunes diplômés chômeurs	64
<b>13</b>	Les jeunes diplômés chômeurs et les associations	67
<b>14</b>	Les sources de dépenses des jeunes chômeurs	69
<b>15</b>	Les fréquentations des jeunes diplômés chômeurs	71
<b>16</b>	Les jeunes diplômés chômeurs et leurs relations familiales	73

<b>17</b>	Les jeunes diplômés chômeurs et l'intégration sociale	75
<b>18</b>	Les jeunes diplômés chômeurs et le rêve de l'étranger	78

# SOMMAIRE

Introduction

## Partie théorique

### Chapitre I : Le cadre méthodologique de la recherche

1. Les raisons du choix du thème.....	06
2. Les objectifs de la recherche.....	06
3. La problématique. ....	07
4. Les hypothèses. ....	11
5. Définition des concepts.....	12
6. Les méthodes et les techniques utilisées.....	15
7. La population d'étude (échantillon).....	18
8. La pré-enquête.....	19
9. Le déroulement de l'enquête.....	20
10. Les problèmes rencontrés.....	20

### Chapitre II : généralité sur la jeunesse

Préambule

1. L'approche et définition de la jeunesse. ....	23
2. L'évolution de la jeunesse. ....	24
3. Les jeunes dans la société. ....	26

### Chapitre III : Généralité sur le chômage

Préambule

1. Définitions de concept du chômage. ....	28
1. La genèse du chômage.....	30
2. Les causes du chômage en Algérie. ....	30
3. Les effets du chômage.....	33
4. Les caractéristiques du chômage en Algérie.....	34



## **Chapitre IV : Les différents dispositifs de lutte contre le chômage en Algérie**

1. Agence Nationale du Développement et d'Investissement (ANDI).....36
2. La Caisse Nationale d'Assurance Chômage (CNAC)..... 38
3. L'Agence Nationale de Soutien à l'Emploi des jeunes (L'ANSEJ).....39
4. Agence Nationale pour la Gestion du Micro-crédit (ANGEM).....41
5. Agence de Développement Social (ADS).....43

### **Partie pratique**

#### **Chapitre IV : Présentation de l'organisme d'accueil, analyse des données et vérification des hypothèses.**

1. Présentation de l'agence locale de l'emploi d'akbou..... 47
2. Analyse et interprétation des données.....50
3. La vérification des hypothèses.....83

### **Conclusion**

### **La liste bibliographique**

### **Annexes**

# Introduction

---

## Introduction

La question de la jeunesse au centre de tous les débats, est considérée comme la période où se réalisent des épreuves durant laquelle s'acquiert le statut adulte à travers des projets d'avenir et des leurs stratégies.

Parmi ces projets on a le travail qui n'est pas toujours facile puisqu'il y a le chômage qui est un phénomène vécu comme un véritable drame social par une bonne partie des jeunes Algériens. Notamment les diplômés. L'emploi de ces derniers est très compliqué, surtout en période de crise économique. Les entreprises qui embauchent donnent la priorité à des gens expérimentés, pensant que c'est un gage de réussite immédiate. Prendre un jeune diplômé est un risque car il faut le former.

Ils sont des milliers de jeunes titulaires d'une licence, d'un magistère, à la recherche d'un emploi. Ils se retrouvent confrontés à la précarité. Être sans travail stable, oblige les jeunes chômeurs de chercher d'autres ressources et génératrices de revenus afin de satisfaire leurs besoins financiers temporairement. Puisqu'ils ne parviennent pas à s'insérer dans la vie professionnelle. Ils peuvent rester des années sans emploi, ou finalement se tourner vers un domaine qui n'a rien avoir avec leurs compétences.

Chose pour laquelle, nous avons choisi ce thème, interroger la catégorie des chômeurs en se concentrant sur la tranche des jeunes diplômés chômeurs universitaire.

Notre travail se subdivise en deux parties:

**-La partie théorique :** Contient quatre chapitres qui se résument comme suit :

Le premier chapitre concerne le cadre méthodologique de notre recherche, il contient les raisons du choix du thème, les objectifs de la recherche, la problématique, les hypothèses, la définition des concepts, la méthode et la

## Introduction

---

technique, puis la population d'étude, la pré enquête, le déroulement de l'enquête et enfin les problèmes rencontrés durant la recherche.

Le deuxième chapitre contient l'approche et définition de la jeunesse, l'évolution de la jeunesse enfin les jeunes dans la société. Le troisième chapitre consacré pour la généralité sur le chômage. On s'intéressera en premier lieu à la définition du concept du chômage, la genèse du chômage, ensuite les causes du chômage en Algérie, les effets du chômage et enfin les caractéristiques du chômage en Algérie.

Dans le quatrième chapitre on présentera les différents dispositifs de lutte contre le chômage en Algérie. On commence par l'Agence Nationale du Développement et d'Investissement, ensuite La Caisse Nationale d'Assurance Chômage, après l'Agence National de Soutien a l'Emploi des jeunes, l'Agence Nationale pour la Gestion du Micro-crédit, la dernière l'Agence du Développement Sociale.

### **-La partie pratique :**

Dans ce dernier chapitre on a procédé a la présentation de l'organisme d'accueil, ensuite l'analyse de contenu ou on a détaillé notre analyse avec les quatre principaux thèmes qui on été tirés des hypothèses,

Le premier thème : l'emploi/Atouts et obstacles d'accès au travail.

Le deuxième thème : les occupations (activités, milieux de fréquentations).

Le troisième thème : les ressources financières.

Le quatrième thème : l'exclusion sociale.

## Introduction

---

Après l'interprétation des résultats et vérification des deux hypothèses, on a la conclusion. Notre travail est terminé par la liste bibliographique, et enfin les annexes.

## **1-Les raisons du choix du thème :**

Nous avons choisi ce thème pour les raisons suivantes :

- ✓ L'envie de connaître la vie quotidienne des diplômés chômeurs (familiale, amicale, espace d'emploi)
- ✓ L'expérience vécue pendant la période de chômage.
- ✓ Un thème n'est pas étudié sociologiquement (le vécu social des diplômés chômeurs)

## **2-Les objectifs de la recherche**

Quelque soient les motivations ayant suscitées le choix de ce thème, la première démarche dans chaque étude scientifique consiste à préciser les buts à atteindre ; la fonction première du chercheur est d'aboutir et ramener quelque chose de nouveau, du quel on peut bénéficier. Pour cela on peut résumer nos objectifs de tels :

- ✓ Connaître la réalité et le vécu quotidien des jeunes chômeurs diplômés.
- ✓ Savoir où et comment les jeunes diplômés investir leurs temps libre.
- ✓ La manière avec laquelle les jeunes diplômés chômeurs cherchent à s'intégrer dans la société.
- ✓ L'importance d'un travail stable chez les chômeurs diplômés.
- ✓ Connaître le monde des chômeurs diplômés.
- ✓ Exposer leurs problèmes.

## **-La problématique**

Le chômage est un obstacle de toutes les économies du monde, aucune société, quel que soit son niveau de développement économique, ne se trouve à l'abri de ce phénomène qui devient un thème majeur des discours politiques. Il est clair que le chômage est un phénomène mondial avec des degrés qui varient d'un pays à un autre.

Si l'on se réfère au cas de l'Europe, on constate que les trente Glorieuses qui ont suivi la Seconde Guerre mondiale, n'étaient marquées que par un chômage très faible avoisinant les 2% en Europe occidentale, les 4 à 5% en Amérique du Nord et les 1% au Japon. Le phénomène ne se laisse pas indifférent, car associé à la pauvreté, la précarité et l'exclusion ; il est aussi au premier plan du débat politique depuis la fin des Trente Glorieuses dans quelques pays d'Europe occidentale, où il a atteint des niveaux très élevés ; le chômage transforme la structure sociale de la société, bouleverse la vie des plus touchés, tout en suscitant l'inquiétude de nombreux actifs.<sup>1</sup>

Ainsi voit-on bien que les conséquences du chômage sont désastreuses, que ce soit sur la vie de l'individu ou sur celle du groupe ou d'un pays en entier. C'est d'ailleurs pour ces raisons que le phénomène préoccupe de plus en plus les responsables politiques et en voient un véritable problème, les mettant devant de très sérieux défis. Et c'est ainsi que les actions visant sa résorption sont aussi nombreuses et diverses.

C'est vers la fin des années 1960 et le début des années 1970 que le phénomène a commencé à croître plus manifestement. Et cela, sous l'influence des différents facteurs aussi bien structurels que conjoncturels. En effet, c'est à partir de cette époque-là que l'activité économique s'effondrait, l'inflation

---

<sup>1</sup>-[www://wikipedia.org/wiki/ch%C3%B3mage](http://www://wikipedia.org/wiki/ch%C3%B3mage), (Le 03/02/2014 à 13h05).

s'accélère, les déficits extérieurs se creusent et le chômage que l'on aurait pu croire a jamais disparu des économies industrielles refait surface.<sup>1</sup>

De la sorte, et petit à petit, on a fini par admettre le phénomène comme une donnée socio-économique inévitable, D'ailleurs, il est aisément constatable que le chômage a des degrés variés a toujours caractérisé les économies de tous les pays.

Ainsi que la plupart des pays du monde ont connu une hausse particulièrement significative suite au choc pétrolier de 1973. Dix ans plus tard, il touche 8,3 % de la population des pays de l'OCDE. En 1994, le chômage touche 7,8% de la population active dans les pays de l'OCDE. Depuis, il a connu une baisse importante aux Etats-Unis, au Royaume-Uni et dans d'autres pays de l'Europe comme l'Irlande et l'Espagne. Il reste endémique en France, ainsi qu'en Allemagne depuis le rattachement des länder de l'Est.

Toutefois, du nouveau est survenu et, de par le monde entier et particulièrement en Occident, la situation du chômage a connu d'importants changements. Traitant de la question, des sources fiables font un constat : « La crise financière de 2008 a entraîné une forte augmentation de plus de 10 millions depuis 2007 aux Etats-Unis, en Europe et au Japon. L'Europe comptera 26,5 millions de personnes privées d'emploi en 2010, soit 11,5% de la population active, contre environ 10% aux Etats-Unis. Les suppressions d'emploi sont particulièrement soutenues en Europe, notamment en Espagne (taux de chômage de 18%) et au Royaume-Uni ainsi qu'en France. Le nombre des sans-emploi a crû de 250 000 en France au cours du premier trimestre 2009, ce qui mène à un taux de chômage de 11% en 2011 (plus de 3 millions de chômeurs) ». <sup>2</sup>

<sup>1</sup>BLANRDONE Gilbert et autres, *Vaincre le chômage*, les éd de l'Epargne, Paris, 1987, P : 5.

<sup>2</sup>[www://wikipedia.org/wiki/ch%C3%B3mage](http://www://wikipedia.org/wiki/ch%C3%B3mage), (Le 03/02/2014à13h23).

Aussi en Algérie, le phénomène du chômage représente l'un des problèmes des plus cruciaux. En effet, étant une des conséquences directes de la Guerre de libération nationale, le phénomène était constatable dès le lendemain de l'indépendance. Et en dépit des efforts de l'Etat, à travers ses diverses politiques économiques : autogestion, puis la gestion socialiste des entreprises, le chômage n'a pas pu être jugulé. A partir de 1986, le chômage commença à se manifester de manière sensible concernant particulièrement la frange jeune de la population. Aussi, ce qui ne doit pas être perdu de vue, c'est que l'économie nationale a été caractérisée par une dette extérieure excessive.<sup>1</sup>

Dans le même ordre d'idées, la crise économique qui a bouleversé les équilibres sociaux dès le début des années quatre-vingt-dix et d'une situation d'insécurité généralisée déclenchée par le terrorisme, le chômage qui touche essentiellement les jeunes reste aussi conséquence d'actions précipitées, somme toute dictées par l'urgence de la conjoncture.

La période située entre 1990 et 1999 a été marquée par un taux de chômage élevé : 19,8% en 1990 et en 1999 avec un taux de chômage alarmant (29,3%)<sup>2</sup>. En 1990 l'état Algérienne à fermer 1300 entreprises. Dans ce cadre, de nombreuses actions et dispositifs en direction des jeunes diplômés ont été mises en place ces dernières années, il y a eu adoption de nouvelles politiques avec la création de divers organismes (ANSEJ, ANGEM, ANEM, ADS...). Mais toujours est-il que l'Etat algérien peine à remédier au taux de chômage des jeunes, et cette catégorie fait l'objet de plusieurs études sociologiques et politiques.

<sup>1</sup> -[http://data.les-echos.fr/indicateur/taux\\_de\\_chomage.html](http://data.les-echos.fr/indicateur/taux_de_chomage.html). (Le 19-03-2014 à 11h11).

<sup>2</sup> <http://www.les-echos.fr/accès/php/login-form-ph>. (Le 22/03/2013 à 15H40).



Par ailleurs, les dernières politiques adoptées ont apporté leurs fruits, puisque la situation de l'emploi s'est remarquablement améliorée. Et le taux du chômage a connu une diminution. Ainsi

« في عام 2013، كان معدل البطالة 9.8%. لأنه يؤثر على الغالبية العظمى من المجتمع، بما في ذلك الشباب. وبالنسبة لخريجي الجامعة بنسبة 21.4% و 15.2% في عامي 2010 و 2012، ليصل إلى 14.3% في عام 2013، وهذا يعني أن هذه الظاهرة تؤثر على نسبة كبيرة من الشباب الجزائريين، وذلك أساسا الخريجين<sup>1</sup> . »

Pour ce qui est du niveau local, la wilaya de Bejaia a enregistré un taux de chômage très élevé. Surtout les universitaires qui peinent à trouver un travail. Parfois, même les petits boulots tels que (le travail dans les cybers café, vendeurs, etc.) sont introuvables pour cette importante catégorie. Ce qui les mène à se créer des espaces plus cléments pour dépasser l'exclusion social qui les touche en premier.

Dans cette wilaya qui compte environ un million d'habitants, le chômage ronge la frange juvénile. Les jeunes ont le plus grand mal à trouver un emploi, sur un marché du travail, mis à mal par une économie loin d'être productive. Sont tout simplement chômeurs sans aucun statut social. Ils ressentent un sentiment d'exclusion sociale et du mal à s'insérer dans la société.

Pour être plus bref et précis l'étude va se focaliser sur la tranche qui est entre (23-34ans) qui représente les jeunes chômeurs (garçons, filles) de la région d'Akbou wilaya de Bejaia plus exactement à l'agence Locale d'emploi (A.L.E.M) et pour se faire, nous émettons notre principale question : Comment les jeunes diplômés vivent leurs situations de chômage dans la société?

1. يوسف إيمان, انخفاض نسبة البطالة إلى 9,8% في 2013, من جريدة النهار, 2014/01/04, العدد 1904, الجزائر, الصفحة: 3

De ce fait, notre effort analytique sera réparti pour aborder successivement deux questions :

-Comment les jeunes chômeurs investissent leur temps libre ?

-Quels sont les problèmes (financiers, sociaux...) que rencontrent ces jeunes durant la période de chômage ?

#### **4-Les hypothèses**

QUIVY Raymond et Luc Van Campenhoudt définit l'hypothèse comme suit : « Une proposition qui anticipe une relation entre deux termes, qui selon les cas peuvent être des concepts ou des phénomènes, une hypothèse est donc une réponse provisoire, une présomption qui demande à être vérifiée »<sup>1</sup>

Suite aux différents entretiens réalisés durant la pré enquête auprès d'un ensemble des jeunes diplômés chômeurs, on a aboutir nos hypothèses ci-après :

#### **L'hypothèse principale :**

-Le vécu des jeunes diplômés chômeurs est le résultat du manque d'emploi.

#### **Les hypothèses secondaires :**

1-Le fait de ne pas avoir un emploi stable détermine les occupations (activités, milieux de fréquentations) des jeunes diplômés chômeurs.

2-Le manque de ressources financières mène à l'exclusion sociale.

---

<sup>1</sup> QUIVY Raymond et Luc Van Campenhoudt, Manuel de recherche en science sociale, éd Dunod, Paris, 1988, P : 129.

**5-Définition des concepts :****Le chômage :**

**Etymologie** : du latin « *caumare* », se reposer pendant la chaleur, venant du grec « *kauma* », chaleur brûlante.<sup>1</sup>

**Le Bureau International du Travail (BIT) :**

« Définit une personne au chômage à partir de trois conditions : elle est sans travail, elle est disponible pour travailler et elle recherche effectivement du travail »<sup>2</sup>

**En sociologie :**

Le chômage : c'est l'inactivité forcée, totale ou partielle, d'un individu ou d'une partie de la main- d'œuvre d'un pays »<sup>3</sup>

**En économie :**

« Etat de personne sans emploi, disponible pour travailler recherchant effectivement un emploi »<sup>4</sup>

**Un chômeur :**

Un chômeur est une personne en âge de travailler (15 ans ou plus) qui répond simultanément à trois conditions :

- être sans emploi, c'est à dire ne pas avoir travaillé, ne serait-ce qu'une heure, durant une semaine de référence.
- être disponible pour prendre un emploi dans les 15 jours
- avoir cherché activement un emploi dans le mois précédent ou en avoir trouvé un qui commence dans moins de trois mois.<sup>5</sup>

<sup>1</sup> <http://www.toupie.org/dictionnaire/index.html>,(Le 04/03/2014 à 14H50).

<sup>2</sup> Le bureau international du travail

<sup>3</sup> FERREOL Grille et autres, Dictionnaire de sociologie, 3<sup>ème</sup> éd Armand Colin, Paris, 2004, P : 19.

<sup>4</sup> CAPUL Jean-Yves, GARNIER Olivier, Dictionnaire d'économie et sciences sociales, éd Hatier, Paris, 2008, P : 50.

<sup>5</sup> <http://www.insee.fr/fr/methodes/default.asp?page=definitions/chomeur-au-sens-du-bit.htm>,(Le 06/03/2014 à 18H55).

**Emploi :****Selon le bureau international du travail (BIT) :**

L'emploi désigne tout travail rémunéré

« La personne pauvre d'un emploi comprennent toutes les personnes ayant dépassé un âge spécifié qui se trouvaient durant une brève période de référence spécifiée occupe un emploi ». <sup>1</sup>

**Jeune/jeunesse**

La jeunesse a correspondu au temps de l'adolescence ; elle s'étendait sur une période relativement brève et, surtout, elle était scandée par des rites initiatiques qui le marquaient les droits et les devoirs et en ponctuaient la sortie.

La jeunesse n'est ni l'enfance ni l'âge adulte, ni la dépendance ni l'autonomie. C'est le temps du moratoire, de l'expérimentation d'une certaine liberté, la jeunesse c'est l'investissement dans l'avenir.

Le chômage des jeunes a encore accentué cet étirement de la jeunesse qui bouscule le calendrier traditionnel de la vie. <sup>2</sup>

**Définition opérationnelle :****Jeunes diplômés chômeurs :**

C'est la catégorie âgée entre 23-32ans qui ont obtenu leurs diplômes universitaire, ils sont actifs et à la recherche d'emploi.

**Diplôme :**

Titre délivré par un jury, une autorité' pour faire foi des aptitudes ou des mérites de quelqu'un <sup>3</sup>.

<sup>1</sup> Bureau international du travail

<sup>2</sup> Sous la direction AKOUN André et ANSERT Pierre, Dictionnaire de sociologie, éd Seuil, 1999, P : 298.

<sup>3</sup> Dictionnaire de Français, éd Larousse, 2008, P : 124.

**Mode de vie :**

« En général, il fait référence à une combinaison de caractéristiques que l'étude sociologique établit comme spécifique de comportements d'un groupe social donné. La façon de dépenser son revenu, la nature des activités de subsistance et l'emploi de son temps libre, la forme et le rythme de fréquentations, constituent un ensemble détruits susceptibles d'identifier une population. »<sup>1</sup>

**Le réseau social :**

De l'ensemble des liens relationnels dont chacun hérite ou qu'il se forge au hasard de sa vie personnelle ou professionnelle<sup>2</sup>.

**Intégration sociale :**

L'intégration sociale est l'opération qui consiste à assembler la différente partie d'un système et assurer leur comptabilité, ainsi que le fonctionnement du système complet. Donc, quelqu'un qui est intégré, c'est quelqu'un qui partage les normes et les valeurs d'un groupe. En outre intégration sociale est le « degré d'insertion d'une personne, ayant des incapacités, dans son milieu social »<sup>3</sup>

**La socialisation :**

Le terme de la socialisation est depuis long temps, et couramment employé tant en anthropologie culturelle qu'en psychanalyse ou en psychologie génétique, les sociologues pour leur part, s'intéressent au processus par lequel les individus, appartenant aux modes d'agir et de pensée de leur environnement,

---

<sup>1</sup> BOUBON Raymonde et autres, Dictionnaire de sociologie, éd Larousse, Paris, 2003, P : 153.

<sup>2</sup> MARCON Ch MOINET N, Développez et activez vos réseaux relationnels, 2<sup>ème</sup>. éd Dunod, Paris, 2004, 2007.P : 22. 23.

<sup>3</sup> BLOUIN Maurice et CAROLINE Bergeron, Dictionnaire de la réadaptions, tome1, Publication de Québec, Québec, 1995, P : 40.

les intériorisant en les intégrant à leur personnalité, deviennent membres de groupes ou de collectivités au sein desquels ils acquièrent un statut spécifique »<sup>1</sup>

### **Occupation :**

1-action de s'occuper ; ce à quoi on occupe son temps : avoir de nombreuses occupations

2-action de s'établir dans : occupation d'un pays<sup>2</sup>.

### **6-La méthode et la technique utilisées :**

La méthode de recherche se détermine en fonction de l'objet d'étude, comme notre étude se porte sur le chômage vécu par les jeunes diplômés, nous avons fait appel à la méthode qualitative.

#### **6-1 La méthode utilisée :**

D'après M.ANGERS « la méthode qualitative ensemble de procédures pour qualifier des phénomènes ».<sup>3</sup>

Pour mener notre recherche, nous avons fait appel à la méthode qualitative dont l'objectif consiste à décrire le vécu des jeunes diplômés chômeurs, la méthode qualitative semble la plus adéquate pour cette recherche. D'autre part, le manque d'études sociologiques sur la vie quotidienne des chômeurs diplômés qui nous donnent une image globale sur le sujet, cela nous impose à suivre la méthode qualitative seule capable de combler cette lacune, cela nous permettra d'avoir des résultats de nature qualitative et des informations fiables.

<sup>1</sup>. Sous la direction AKOUN André et ANSERT Pierre, Op Cit, P : 423.

<sup>2</sup> Dictionnaire de Français, Op Cit, P : 290.

<sup>3</sup> ANGERS Maurice, Initiation pratique à la méthodologie des sciences humaines, éd Casbah, Alger, 1997, P : 60.

**La technique utilisée :**

Il existe plusieurs techniques qui permettent au chercheur de mener son enquête, il est recommandé de choisir une ou plusieurs techniques, tout dépend de la nature de sa recherche.

**L'entretien :**

Pour ce qui est technique, on a fait recours au guide d'entretien qui est utilisé soit pour élaborer des domaines encore largement méconnu soit pour se familiariser avec les enquêtés. « Un guide d'entretien n'est pas une liste de questions pré formatées, car cette procédure ressemblerait alors à une sorte de questionnaire d'enquête. Le guide d'entretien doit présenter des thèmes et sous-thèmes directeurs qui seront abordés au cours de l'entretien, il doit être précis, formalisé et organisé ». <sup>1</sup>

Les guides d'entretiens doivent soumis à l'analyse de contenu

a-Selon BERELSON : « C'est une technique de recherche pour la description objective, systématique et quantitative de contenu manifeste des communications, ayant pour but de les interpréter » <sup>2</sup>

b-La technique de l'analyse de contenu : « c'est la technique indirecte d'investigation scientifique utilisée sur des productions écrites, sonores ou audiovisuelles, prévenant d'individus ou de groupe, qui permet de faire un prélèvement soit quantitatif, soit qualitatif en vue d'expliquer, de comprendre et de comparer » <sup>3</sup>

c-L'analyse thématique : « c'est l'analyse la plus simple des analyses de contenu qui consiste à repérer des expressions verbales ou textuelles des

<sup>1</sup> DESANTI Raphael et CARDON Philippe, *Initiation à l'enquête sociologique*, éd A.S.H, France, 2010, P : 65.

<sup>2</sup> BERELSON B, in GRAWITZ, Madeleine, *Méthode des sciences sociales*, 10<sup>ème</sup> éd Dalloz, Paris, 2001, P : 551.

<sup>3</sup> ANGERS Maurice, Op Cit, P : 157.

thèmes généraux récurrents qui apparaissent sous divers contenu plus comparés »<sup>1</sup>

d-L'analyse transversale : on entend par : « l'analyse comparative des énoncés à l'intérieur de chaque thème et sous-thème; elle est dite transversale dans la mesure où chaque thème « traverse » l'ensemble des textes. On compare les extraits réunis à l'intérieur de chaque dossier pour dégager ressemblances et différences »<sup>2</sup> c'est à dire thème par thème.

Les thèmes qui on été tirés et développés selon nos hypothèses sont :

**1<sup>er</sup> thème** : L'emploi stable/ Atouts et obstacles d'accès au travail.

-Diplômes acquis et formations suivies

-L'inscription à l'ANEM

-Travail informel

-L'exigence du travail stable

-L'exigence du salaire

-Les jeunes diplômés chômeurs et l'ANSEJ

-Les critères d'accès a l'emploi (service national, l'exigence de l'expérience, le piston)

**2<sup>eme</sup> thème** : Les occupations (activités, milieux de fréquentations).

-Les activités (ménage, cuisiner, sport, loisirs)

-Les milieux de fréquentations (cafeterias, cybers café, la maison des jeunes, les stades)

-Associations

---

<sup>1</sup> MUCCHIELLI Alex, Dictionnaire des méthodes qualitatives en sciences sociales, éd Armand Colin, Paris, 2002, P : 259.

<sup>2</sup> COMBESSIE Jean-Claude, La méthode en sociologie, éd Casbah, Alger, 1996, P : 65.



**3<sup>ème</sup> thème : Les ressources financières.**

-Les sources de dépenses (famille, travail noir, amis)

**4<sup>ème</sup> thème : L'exclusion sociale**

-Les fréquentations des jeunes chômeurs

-Les relations familiales

-L'intégration sociale

-Du moment que notre échantillon est composé de deux (02) catégories, pour chaque tableaux on a déduit une analyse comparative pour les deux genres (filles, garçons).

**Définition de la catégorie :**

« Du fait de la variété des réponses possibles, se pose le problème du nombre de catégories. Le plus souvent, on trouve certains types d'opinion se regroupant autour de points précis »<sup>1</sup>.

-Pour cela nous avons devisé notre population d'étude en deux (02) catégories (féminin, masculin), puis les réponses (thèmes et sous-thèmes) en catégorie de réponses.

**7-L'échantillonnage :**

Selon M.ANGERS :«Ensemble des opérations permettant de sélectionner un sous-ensemble d'une population en vue de constituer un échantillon »<sup>2</sup>

<sup>1</sup>GRAWITZ Madeleine, Méthodes des sciences sociales, 10<sup>ème</sup> éd Dalloz -Delta, Paris, 1996, P : 635.

<sup>2</sup> ANGERS Maurice, Op Cit., P : 229.

**Echantillon :**

« L'échantillon est un sous-ensemble d'éléments d'une population donnée »<sup>1</sup>

Dans notre étude, on a opté pour un échantillon :

**Le tri boule de neige :** « procédé non probabiliste d'échantillonnage aidé d'un premier noyau d'individus de la population qui nous conduisent à d'autres éléments qui font de même et ainsi de suite »<sup>2</sup>

On a fait le tri boule de neige suite à des connaissances de la population visée, qui nous a orienté ou montré des personnes répondant à nos critères.

L'échantillon de notre étude est trente (30) personnes comprend une quinzaine de la catégorie féminine, et une quinzaine représentant la catégorie masculine, cela était fait sciemment pour réaliser une comparaison entre les deux catégories avec le même nombre sans pourcentage.

**8- La pré enquête :**

Avant d'entamer notre recherche finale on a eu recours a une pré-enquête « Elle représente une étape très importante dans tout projet de recherche, elle consiste à essayer sur un échantillon réduit les instruments (analyse des documents pour tester les hypothèses et l'entretien avant d'entreprendre l'enquête elle même».<sup>3</sup>

Notre pré enquête a été accomplie sur cinq (05) chômeurs diplômés de la région d'Akbou, qui s'est déroulée durant le début du mois de mars, pendant sept jours, chaque entretien a duré au moins 15 minutes.

<sup>1</sup>ANGERS Maurice Op Cit, P : 228.

<sup>2</sup>Ibid, P : 240.

<sup>3</sup> GRAWITZ Madeleine, Méthode des sciences sociales, 11<sup>eme</sup> éd Dalloz, Paris, 2001, P : 550.

Cette dernière nous a aidé à l'élaboration finale du guide d'entretien en modifiant quelques thèmes et sous thèmes, et d'en ajouter des sous thèmes qui sont en rapport direct avec nos hypothèses.

### **9-Le déroulement de l'enquête :**

Au cours de notre enquête, nous avons réalisé une trentaine (30) d'entretiens individuels avec les chômeurs diplômés de la région d'Akbou, plus exactement à l'ANEM d'Akbou où on a rencontré quelques chômeurs au sein de l'agence ANEM, mais comme notre population d'étude était restreinte les employés de l'agence nous ont orientés vers d'autres chômeurs.

Concernant le déroulement de nos entretiens, ils ont été effectués dans des conditions acceptables, durant une période de 45 jours, allant du dimanche 16 mars au mercredi 30 avril 2014, d'une durée allant de 15minutes à 20 minutes pour chaque entretien.

Pour pouvoir recueillir un maximum de données, nous avons opté pour l'enregistrement des entretiens et prendre des notes dans certains cas, cela nous a facilité la collecte de maximum des données.

### **10-Les problèmes rencontrés :**

- ✓ La difficulté de trouver un lieu de stage et le refus des agences d'emploi dans la wilaya de Bejaia de nous accepter au niveau de leurs agences.
- ✓ Au cours de nos recherches bibliographiques, difficultés de trouver une richesse théorique sur le vécu des chômeurs mais plutôt des ouvrages économiques.
- ✓ Au moment de l'entretien, les enquêtés précipitent leurs réponses en justifiant qu'ils n'avaient pas beaucoup de temps.

- ✓ Les statistiques du chômage concernant la wilaya de Bejaia est considérée comme confidentielle.

**Préambule :**

La jeunesse est une étape fondamentale dans la vie d'un être humain pendant cette période comprise entre l'enfance et l'âge adulte l'homme est appelé à se découvrir et à tracer son chemin pour un meilleur avenir. Cependant cette frange de la population est confrontée à de nombreux problèmes.

**1-Approche de la jeunesse :**

Depuis longtemps la jeunesse été considérée comme un vecteur du changement sociale, soit, du coté des tenants de l'ordre, pour s'inquiéter de ses éventuels débordements, soit, du cotes des progressistes ou des révolutionnaires, pour se jours de ca capacité contestataire. La notion de jeunesse en tant que catégorie sociale appariât réellement dans les années 1950, bien après la notion d'enfance est apparue au XVIII<sup>eme</sup> siècle.<sup>1</sup>

Le jeune est l'être qui n'est ni enfant ni adulte mais qui possède une certaine maturité. La jeunesse pour l'être humain est la période où il se forme, où il vit projeté vers l'avenir en prenant conscience de ses potentialités, il bâtit ses projets pour l'âge adulte.

La jeunesse représente la couche de la population qui aspire à une plus grande liberté et est à la pointe de l'évolution grâce à son dynamisme, son impatience et sa combativité. La jeunesse se définit aussi comme la transition de l'humanité physique. Elle est assimilée le plus souvent à la folie où tout est permis. Certes la jeunesse est avant tout la concordance du côté physique et mentale. Ainsi, le concept jeunesse tiendra compte des performances et de l'âge<sup>2</sup>.

<sup>1</sup> GALLAND Olivier, *Les jeunes*, 6<sup>ème</sup> éd La Découverte, Paris, 2002, P : 3.

<sup>2</sup> <http://www.oridev.org/lescotonois/jeunesse/jeunesse.htm>, (Le20/05/2014 à 11H10).

**-L'évolution la de jeunesse au cours des siècles :**

Selon GALLAND Olivier :

Sous l'ancien régime (XVI<sup>e</sup> au XVIII<sup>e</sup> siècle), l'individu passant directement du statut d'enfant au statut d'adulte, la jeunesse n'était pas reconnue comme un âge particulier. Elle sera tenu longtemps dans un mépris certain, qualifiée d'« étourderie, vivacité, folie, débauche ». Le retrait du père conditionnait l'indépendance du fils, cette dépendance père /fils pouvait alors durer très longtemps. Leur rapport était fondé sur une autorité paternelle privant toute familiarité et privilégiant une éducation domestique marquée par une mise au travail précoce.

Ce n'est qu'à partir de la fin du XVII<sup>e</sup> siècle que voit s'amorcer un renouveau de la tendance familiale, qui contribuera à l'élaboration de la forme moderne de la jeunesse : l'enfant doit devenir un être à éduquer et le père, un nouveau pédagogue participant à cette éducation, c'est « l'âge d'apprendre ». La jeunesse commence à être appréhendée comme une force de progrès, on lui reconnaît alors des qualités d'innovation. Ce sont les prémisses d'une préparation à la condition adulte qui vont passer par l'accomplissement d'un idéal personnel.

Le XIX siècle sera un siècle paradoxal pour la jeunesse, marqué d'un côté, par la consécration juvénile à éduquer (ses valeurs intimes), et de l'autre, par la mise en place d'un encadrement moral et institutionnel réduisant les airs de liberté. La jeunesse est considérée comme un personnage collectif dans lequel la société investit ses craintes et ses espoirs. Avec le progrès de l'individualisme, beaucoup craignent ses effets sur les relations familiales, il faut donc contrôler cette nouvelle émancipation afin d'éviter tout débordement. Face à cela, des actions et des structures d'encadrement vont être mises en place pour régénérer le milieu par une action préventive. Bien que cette période soit marquée par une

volonté de prise en compte de la jeunesse, elle semble laisser moins de liberté que la période précédente.

Début XX<sup>e</sup> siècle, cette jeunesse révoltée ou désespérée, s'est substituée faite de sentiments et d'intériorité. Désormais cette jeunesse est poussée par un rêve intérieur fait d'idéalisme, mais conscients que ces rêves ne peuvent être réalisés, les adolescents incapables de s'adapter au monde réel, vont se réfugier dans un sentiment de frustration, d'insatisfaction et de mélancolie. La psychologie va tenter d'analyser ces comportements en s'appuyant sur des connaissances scientifiques, et ainsi tenter d'introduire de nouvelles façons de penser la jeunesse. A la suite de Stanley. Hall, fondateur américain de la psychologie adolescente.

L'adolescence est conçue comme une « seconde naissance » et comme une période marquée par cet âge de crise et de réorganisation de la personnalité.

C'est la dualité entre les premières pulsions sexuelles et leur inaccomplissement, mais aussi cette recherche de l'idéal qui vont faire entrer l'adolescent dans cette période de fragilité. Dès lors, la jeunesse est vue comme un processus (de maturation psychologique et sexuelle) et non plus comme une catégorie.

Seconde moitié du XX<sup>e</sup> siècle, la jeunesse va devenir un processus de socialisation. La sociologie s'attache à étudier les conditions sociales du passage de l'adolescence à l'âge adulte. La famille n'est plus la seule institution à pouvoir participer au processus de socialisation de l'adolescent : l'école, les mouvements de jeunesse, la justice, les directions de l'action sanitaire et sociale prennent aussi une part grandissante dans ce processus.<sup>1</sup>

---

<sup>1</sup> GALLAND Oliver, Sociologie de la jeunesse, 3<sup>eme</sup> éd Armand Colin, Paris, 2001, P :9-19.

**2-Les jeunes dans la société <sup>1</sup>:**a) Sociabilité juvéniles :

Le temps de la jeunesse est associé à des pratiques de sociabilité de loisirs particulières. En effet, le regroupement systématique et prolongé des jeunes dans l'univers scolaire ne peut manquer de générer des comportements et des goûts propres à ce milieu, d'ailleurs, la véritable explosion d'une culture juvénile dans les années soixante et des pratiques de loisirs et de consommation qui y ont été associées a été précisément concomitante de l'explosion scolaire et de la constitution massive du monde lycéen.

b) Vivre en famille :

Premier constat, les relations familiales n'ont jamais, semble-t-il, été aussi sereines et confiantes ; toutes les enquêtes montrent qu'au moins apparemment les rapports parent-enfants sont, pour l'immense majorité, aujourd'hui sans nuage. Les bonnes relations familiales ne signifient nullement que la famille soit un milieu d'intense sociabilité. En fait, l'harmonie familiale est la réussite d'un modus vivendi qui permet aux jeunes de profiter du soutien parental tout en vivant leur vie personnelle sans que, dans ce domaine, les parents disposent d'un réel droit de regard ou d'intervention. Le maintien, dans les relations entre générations, d'une certaine quant-à-soi est le garant de l'entente familiale.

---

<sup>1</sup> GALLAND Olivier, Op cite P: 81, 82,83.



## 1-Définition de chômage

### A) Définition de concept du chômage:

Le chômage au sens moderne du terme est construit entre la fin du XIXe siècle et le début du XXe siècle. Le concept auquel il donne lieu se constitue juridiquement et statistiquement et débouche sur une nouvelle catégorie sociale. Les préoccupations autour du chômage se traduisent par des normes internationales et des réflexions sur le fonctionnement de l'économie en même temps que la création de l'Organisation Internationale du Travail en 1919 et tout au long de l'entre-deux-guerres. La définition du chômage continuera d'évoluer après la seconde guerre mondiale dans un contexte de quasi plein emploi. La définition dite du BIT, mise en cause depuis quelque temps doit trouver une nouvelle formulation en adéquation avec les transformations de l'emploi.<sup>1</sup>

La définition de l'Agence Nationale pour l'Emploi (A.N.P.E) comptabilise les demandes d'Emploi en Fin de Mois, c'est-à-dire les « personnes sans emploi immédiatement disponible, tenue d'accomplir des actes positifs de recherche d'emploi, à la recherche d'un emploi à durée immédiate et à temps plein ».on peut donc être chômeurs au sens de l'Agence National Pour l'Emploi (A.N.P.E) et exercer une activité professionnelle très réduite, insuffisante pour interrompre les droits à insémination.<sup>2</sup>

### 2-La genèse du chômage :

Au cours des années XVIII siècle; les termes relatifs au chômage comme celui des chômeurs n'avaient pas d'existence. Ces termes étaient précédés par : pauvres, indigents et mendiants ce qui désigne tout individu qui ne subsiste que par des secours « privés ».

<sup>1</sup> [http://www.insee.fr/fr/themes/document.asp?reg\\_id=0&id=2722](http://www.insee.fr/fr/themes/document.asp?reg_id=0&id=2722).(Le01/02/2014 à 18H15).

<sup>2</sup> CAPUL Jean-Y es et GARNIER Olivier, Dictionnaire d'économie et sciences sociales, éd France, 2008, P : 54.

Le terme de « chômeur » fait son essor dans le langage courant ; désignant toute interruption d'activité causant une perte de salaire. Au sens moderne, le chômage émerge avec la transformation des relations du travail liant les propriétaires des moyens de production et les travailleurs, et plus précisément la codification de la relation salariale.

L'intervention du chômage est ainsi liée à l'émergence d'une relation salariale, appuyée sur le contrat de travail, institutionnalisé et plus collectif, comme aux transformations des modes de production industrielle.

Le chômage est considéré comme volontaire jusqu'au début du XIX<sup>e</sup> siècle (1930), durant cette période, il devient du fait de son ampleur un problème aux deux volets économiques et sociales suscitant des débats divers.

Les années 30, étaient bien caractérisées par une crise économique dont la catégorie de chômeur ne cesse de s'émerger et dont la mesure des effets du chômage et la croissance du nombre des chômeurs sont incertaines<sup>1</sup>.

À la fin des trente glorieuses, le chômage transforme la structure sociale de la société bouleversant la vie des chômeurs qui sont principalement les plus touchés.

Des la fin des années 1960 et le début des années 1970, le chômage marque une croissance causée par les facteurs conjoncturels extérieurs causant un chômage amplifié et une hausse flagrante<sup>2</sup>.

---

<sup>1</sup>DEMAZIER Didier, *La sociologie du chômage*, éd La Découverte, Paris 1995, P,6.7.

<sup>2</sup>BLARDONE Gilbert et autre, Op cit, P : 5.

### 3- Le chômage en Algérie

Selon l'office national des statistiques <sup>1</sup>:

#### A) Les causes de chômage en Algérie

##### A-1 -Les causes directes :

Au nombre des raisons expliquant la hausse de taux de chômage touchant la population active, on notera celles qui se manifestent directement sur le niveau des emplois déjà créés. Il y a les fermetures de chantiers, les ruptures de contrat, les licenciements individuels, les cessations d'activité des entreprises et les départs volontaire et démission.

- ✓ Les chantiers qui prennent fin prématurément le fond d'arrêt ou de clôture d'un projet d'investissement. c'est alors l'inévitable départ au chômage de l'ensemble du personnel employé.
- ✓ Quand aux fins de contrats, elles expliquent par la limitation inhérente imposée lors de la conclusion même du contrat (durée déterminée, c'est – à-dire à échéance). A la fin de ce type de contrat, les salariés sont automatiquement licenciés.
- ✓ S'agissent du licenciement collectif et individuel, générés par les faillites et la fermeture d'entreprise.
- ✓ En derniers lieu, les démissions, ou chômage volontaire, qui découle d'une libre décision du salarié à la recherche d'un meilleur emploi. Il peut avoir comme origine la dégradation des conditions sociales des travailleurs au sein des entreprises suite à la pression de l'employeur.

<sup>1</sup> www.ons.dz. (Le 13/03/2014 à 13H38).

**A-2-Les causes indirectes<sup>1</sup> :**

- **Les causes structurelles :** elles se résument en :
  - ✓ La carence du dynamisme de secteur productif existant, qu'il s'agisse du secteur industriel ou agricole. il est notoire que l'économie Algérienne est axée à hauteur de 97% sur les hydrocarbures.<sup>2</sup>

le reste des secteurs économiques est donc déshérité, ces deux secteurs n'ont pas fait preuve dans le système productif de la flexibilité normalement requise par le marché du travail. non seulement les entreprises n'ont pas été en mesure de dégager un autofinancement susceptible d'élargir les capacités productives existantes, mais elles n'ont même pas été en mesure de maintenir dans la durée des activités de maintenances et de services après vente qui auraient pu absorber leur part de chômage.
  - ✓ Le ralentissement et même dans beaucoup de cas, l'arrêt des investissements productifs ;
- **Les causes conjoncturelles :**

Elles sont une multitude : pression démographique, retour des retraités à la vie active, déperdition scolaire, inadaptation et non maîtrise des progrès techniques

  - ✓ La population algérienne est passée de 25 millions d'âmes à plus de 33 millions, faisant ainsi augmenter la population active de 6 millions à 9.5 millions entre 1991 et 2007.
  - ✓ Le retour des retraités sur le marché du travail :

<sup>1</sup> ONS, Op cit, (2010-2011). (Le 13/03/2014 à 13H38).

Le retour des retraités sur le marché de travail est assimilé, dans manifestation psychologique (l'allocation de la retraite ne couvre pas les besoins de la vie quotidienne).

Le retour au travail des retraités s'explique par la dévitalisation des entreprises consécutives aux compressions d'effectifs.

✓ Le progrès technique :

L'évolution de la science et le développement de nouvelles technologies de l'information et de la génération et de la communication affectèrent la substitution capital-travail. Elle impose la généralisation et la fréquence de l'utilisation des machines au détriment du travail manuel dans la réalisation de travail.

✓ Le déséquilibre intersectoriel

L'économie algérienne est caractérisée par la prééminence du secteur des hydrocarbures selon l'office National Statistiques (ONS) 97% des exportations algériennes sont assurées l'hydrocarbure dans l'année 2010 et 2011, au détriment des autres secteurs, notamment l'agriculture et l'industrie des biens de consommation.

✓ La déperdition scolaire :

Selon l'ONS : le chômage en Algérie affecte beaucoup plus la catégorie des jeunes. Selon le Conseil National Economique et Social (CNES), et l'office National des Statistiques (ONS). estimation arrêtée au quatrième trimestre 2010, qui a mené une enquête en vue de déterminer les caractéristiques du chômage touchent la tranche des jeunes.

✓ L'application du plan d'Ajustement Structurel(PAS) :

Consécutivement à l'application des réformes du Plan d'Ajustement Structurel (PAS), l'économie algérienne a connu des périodes de récession dont les répercussions négatives affectent le tissu social. Le plan de

restructuration s'avéra mauvais sur le plan social. la facture de l'adoption de cette politique par l'état algérien a été la fermeture de plus de 1 300 entreprises au cours de la deuxième moitié des années 1990<sup>1</sup>.

#### **4-Les effets du chômage :**

Selon le Bureau International du Travail les effets du chômage sont :

##### **A) Les effets économiques :**

Parmi ces effets, il convient de noter les principes suivants :

- ✓ La démobilité et la désresponsabilisation qui ont des effets non seulement à l'intérieur de l'économie, mais aboutissent à créer ou à aggraver un phénomène qui est devenu une réalité en Algérie, nous mettons l'accent ici sur la fuite des cerveaux.
- ✓ le non ou la faible utilisation de la ressource humaine, ce qui est considéré comme la ressource génératrice des ressources.

##### **B) Les effets sociaux et psychologiques :**

Mais à part des effets économiques, le chômage a des effets sociaux et psychologiques.

- ✓ la détérioration du niveau de vie des catégories sociales touchées par le phénomène de chômage, en ajoutant de cela l'apparition de quelques phénomènes qui caractérisent l'activité des ménages en Algérie : « pauvreté, suicide, et l'émigration illégale (Ha raga) »
- ✓ en absence de revenu stable, la personne concernée vit dans une situation d'infériorité et de marginalisation et bien vite d'exclusion.

---

<sup>1</sup> ONS, Op cit.

### 5-Les caractéristiques du chômage en Algérie :

Selon le rapport de l'ONS le chômage en Algérie présente ses propres caractéristiques qui sont<sup>1</sup> :

Les caractéristiques du chômage en Algérie sont diverses telles que :

-la grande masse des chômeurs est celles des jeunes ; touchant plus de 80% moins de 30ans.

-2/3 des chômeurs sont les primo demandeurs d'emploi (sans expérience) qui traduit l'exclusion sociale.

-1/3des chômeurs de réinsertion sont nés par la perte de leurs emplois au cours des dernières années.

-le chômage des diplômés de l'enseignement supérieur tend à progresser.

-le chômage de la catégorie féminine s'accroît de manière proportionnelle.

-la tendance du chômage de longue durée qui s'aggrave dont cumulent des difficultés et la recherche d'emploi qui prend des mois.

-le chômage est plus élevé pour la catégorie sociale défavorisée (pauvres)

-les non qualifiés sont principalement touchés (près de 1million des chômeurs s'accroît et près de 37% des chômeurs qui ne sont dotés d'aucune qualification

---

<sup>1</sup> L'office national des statistiques.

### **Préambule**

La politique algérienne a eu recours à des solutions alternatives permettant de réduire la pression sur le marché du travail. Les dispositifs de promotion d'emploi des jeunes depuis ces dernières années ont relancé la dynamique du marché du travail, ainsi, le pouvoir public algérien a mis en place une série de mesures face à ce fléau qui ne cesse d'augmenter.

### **1-1 Agence Nationale du Développement et d'Investissement (A.N.D.I)**

Créée dans le cadre des réformes de 1ère génération engagées en Algérie durant les années 1990, l'Agence en charge de l'investissement a connu des évolutions visant des adaptations aux mutations de la situation économique et sociale du pays. Initialement APSI, Agence de Promotion, de Soutien et de Suivi de l'Investissement de 1993 à 2001, puis ANDI, Agence Nationale de Développement de l'Investissement, cette institution gouvernementale s'est vue confier la mission de facilitation, de promotion et d'accompagnement de l'investissement<sup>1</sup>.

#### **L'ANDI a pour missions :**

- L'accueil, le conseil et l'accompagnement des investisseurs au niveau de ses structures centrales et régionales;
- L'information des investisseurs à travers notamment son site web, ses supports de promotion et ses divers points d'information sur les événements économiques organisés en Algérie et à l'étranger;
- La formalisation sur une base d'équité et dans des délais courts des avantages prévus par le dispositif d'encouragement;

---

<sup>1</sup> <http://www.andi.dz/index.php/fr/>, (Le 06/05/2014 à 13H20).



- La veille à l'exécution concertée avec les différentes institutions concernées (Douanes, impôts etc.), des décisions d'encouragement à l'investissement;
- La contribution à la mise en œuvre des politiques et stratégies de développement, en synergie avec les secteurs économiques concernés;
- La mise à la disposition des investisseurs potentiels sa bourse de partenariat.

### **Le passage de l'APSI vers l'ANDI s'est traduit par des modifications des cadres institutionnels et réglementaires:**

- Création du Conseil National de l'Investissement, organe présidé par le Premier Ministre, chargé des stratégies et des priorités pour le développement;
- Création de structures régionales de l'Agence qui contribuent en concertation avec les acteurs locaux au développement régional. Cette contribution consiste notamment en la mise en place des moyens humains et matériels pour faciliter et simplifier l'acte d'investir;
- Instauration d'une commission interministérielle de recours chargé de recevoir et de statuer sur les doléances des investisseurs;
- Clarification des rôles de différents intervenants dans le processus d'investissement;
- Révision du dispositif d'incitation à l'investissement;

- Allègement des dossiers de demande d'avantages<sup>1</sup>.

### **La Caisse Nationale d'Assurance Chômage (C.N.A.C)**

La Caisse Nationale d'Assurance Chômage (CNAC) a été créée en juillet 1994, en tant qu'institution publique de sécurité sociale. Elle est chargée de l'indemnisation du chômage des anciens salariés qui perdent leur emploi pour des raisons économiques. Elle gère le régime d'assurance-chômage mis en place en mai de la même année.

Cette activité, importante entre 1996 et 1999, a cependant diminué depuis. À côté du versement des indemnités, la CNAC a mis en place des mesures d'aide à la recherche d'emploi et à la reconversion. Depuis l'avènement du dispositif, environ 200 000 anciens salariés ont bénéficié d'une indemnité d'assurance chômage pendant une durée moyenne de 23 mois.

Depuis 2004, la CNAC est chargée de la mise en œuvre d'un dispositif de soutien à la création d'activités pour les chômeurs âgés de 35 à 50 ans (âge abaissé à 30 ans en 2010).

Depuis sa création en 1994, en tant qu'institution publique de sécurité sociale, (sous tutelle du Ministère de l'Emploi, du Travail et de la Sécurité Sociale) ayant reçu pour vocation d'atténuer ou « amortir » les effets sociaux consécutifs aux licenciements massifs de travailleurs salariés du secteur économique décidés en application du plan d'ajustement structurel (PAS), la CNAC a connu différentes étapes dans son parcours, toutes caractérisées à chaque fois par la prise en charge de missions nouvelles qui leur sont confiées par les pouvoirs publics<sup>2</sup>.

---

<sup>1</sup> <http://www.andi.dz/index.php/fr/>, (Le 06/05/2014 à 13H20).

<sup>2</sup> <http://www.cnac.dz/>, (Le 02/04/2014 à 19H50).

### **Missions**

La CNAC a trois missions :

- L'indemnisation du chômage des salariés qui perdent leur emploi pour des raisons économiques.
- La mise en place de mesure actives d'aide à la recherche d'emploi ou à la reconversion.
- Le financement de la création d'activités par des demandeurs d'emploi.

### **. L'Agence National de Soutien à l'Emploi de jeunes (L'ANSEJ)**

Créé en 1996, l'ANSEJ est une institution publique chargée de l'encouragement, du soutien et de l'accompagnement des jeunes chômeurs porteurs d'idée de projet de création d'entreprise. A travers les étapes de création et d'extension de son entreprise, le jeune promoteur bénéficie :de l'assistance à titre gracieux (accueil - information –accompagnement - formation);d'avantages fiscaux abatement sur les droits de douane en phase de réalisation et exonération d'impôts en phase d'exploitation);d'aides financières placée sous la tutelle du Ministère chargé du Travail et de l'Emploi, l'Agence a pour missions principales, en relation avec les institutions et organismes concernés<sup>1</sup>

### **Les missions de l'agence :**

- ✓ De soutenir, de conseiller et d'accompagner les jeunes promoteurs dans le cadre de la mise en œuvre de leurs projets d'investissement.
- ✓ De gérer, conformément à la législation et à la réglementation en vigueur, les dotations du Fonds National de Soutien à l'Emploi des Jeunes, notamment les aides et la bonification de taux d'intérêt, dans la limite des enveloppes mises à sa disposition par le Ministre chargé du travail et de l'Emploi.

---

<sup>1</sup> [http://www.ansej.org.dz/accueildg.aspx,\(Le06/05/2014 à 14H15\).](http://www.ansej.org.dz/accueildg.aspx,(Le06/05/2014 à 14H15).)

- ✓ De notifier aux jeunes promoteurs les différentes aides du fonds national de soutien à l'emploi des jeunes et autres avantages qu'ils ont obtenus;
- ✓ D'assurer le suivi des investissements réalisés par les jeunes promoteurs en veillant au respect des clauses des cahiers de charges qui les lient à l'agence et en les assistant, en cas de besoin, auprès des institutions et organismes concernés par la réalisation de investissements;
  
- ✓ D'entretenir des relations continues avec les banques et les établissements financiers dans le cadre du montage financier des projets, de la mise en œuvre du schéma de financement, du suivi de la réalisation et de l'exploitation des projets<sup>1</sup>.

### **2. Organisation de l'Agence Nationale de Soutien à l'Emploi des Jeunes**

L'ANSEJ a adopté un mode d'organisation adapté à sa mission d'accompagnement des jeunes porteurs de projets en relation avec leur environnement économique et social.

L'organisation mise en place est centrée sur l'accompagnement et favorise l'initiative locale.

La Direction Générale s'attache à développer des activités en matière d'engineering, des procès et des méthodes d'accompagnement et de formation.

Au niveau local, la mise en œuvre du dispositif est assurée par les antennes installées au niveau de chaque wilaya, auxquelles sont rattachées des annexes implantées dans certaines localités.

---

<sup>1</sup> <http://www.ansej.org.dz/>(Le 07/04/2014 à 15H55).

### **Agence Nationale pour la Gestion du Micro-crédit (ANGEM)**

Outil de lutte contre la précarité, le microcrédit a permis à des démunis d'accéder à des conditions de vie améliorées en créant leur propre activité génératrice de revenus. Lancé pour la première fois en Algérie en 1999, le Micro-crédit a permis la création de plus de 150.000 activités dans différents secteurs.

Il n'a pas connu, dans sa formule initiale, le succès souhaité par les pouvoirs publics en raison d'un manque d'accompagnement dans les phases de maturation et de suivi dans la réalisation des projets.

Ce constat a été relevé lors du séminaire international organisé en décembre 2002 sur «l'expérience du micro crédit en Algérie».

Les recommandations faites lors de ce regroupement d'experts de la micro-finance ont conduit à la Création d'une institution spécialisée dénommée «Agence Nationale de Gestion du Microcrédit», Créée par le décret exécutif No 04-14 du 22 janvier 2004<sup>1</sup>.

### **1.2. L'ANGEM et ses missions**

Instrument de réalisation de la politique du gouvernement pour la lutte contre le chômage et la précarité, l'Agence Nationale de Gestion du Microcrédit a pour missions :

- ✓ De gérer le dispositif du microcrédit conformément à la législation et à la réglementation en vigueur.
- ✓ de soutenir, conseiller et accompagner les bénéficiaires dans la mise en œuvre de leurs activités.
- ✓ d'octroyer des prêts non rémunérés;
- ✓ de notifier aux bénéficiaires dont les projets sont éligibles au dispositif les aides qui leur sont accordées.

---

<sup>1</sup> <http://www.angem.dz>,(Le 12/04/2014à 17H35).

## **Chapitre IV Les différents dispositifs de lutte contre le chômage en Algérie**

---

- ✓ d'assurer le suivi des activités réalisées par les bénéficiaires en veillant au respect des clauses des cahiers des charges qui les lient à l'agence et en les assistant, en cas de besoins, auprès des institutions et organismes concernés par la mise en œuvre de leurs projets.

L'agence est chargée notamment:

- ✓ De constituer une base de données sur les activités et les bénéficiaires du dispositif.
- ✓ de conseiller et d'assister les bénéficiaires du dispositif du microcrédit dans le processus du montage financier et de mobilisation des crédits.
- ✓ d'entretenir des relations continues avec les banques et établissements financiers dans le cadre du montage financier des projets, de la mise en œuvre du schéma de financement et du suivi de la réalisation et de l'exploitation des projets et de participer au recouvrement des créances non remboursées dans les délais.
- ✓ de passer des conventions avec tout organisme, institution ou organisation ayant pour objet de faire réaliser

### **Agence de Développement Social (ADS)**

L'Agence de développement social (ADS) est une institution à caractère spécifique, dotée de la personnalité morale et jouissant de l'autonomie administrative et financière.

Le suivi opérationnel de l'ensemble des activités de l'agence est exercé par le ministre chargé de l'emploi et de la protection sociale.

#### **Les missions de l'Agence de développement social :**

L'agence a pour mission de promouvoir, de sélectionner, de choisir et de financer totalement ou en partie, par voie de subvention ou tout autre moyen adéquat :

- 1.** Les actions et interventions en faveur des populations démunies et du développement communautaire.
- 2.** Tout projet de travaux ou de services d'intérêt économique et social certain et comportant une haute intensité de main-d'œuvre initié par toute collectivité, communauté ou entité publique ou privée dans le but de promouvoir le développement de l'emploi.
- 3.** Le développement de micro-entreprises.

L'agence a pour mission de rechercher, acquérir et recueillir toutes les aides financières, dons, legs ou libéralités de toutes sortes, qu'ils soient de caractère national ou étranger, international ou multilatéral, nécessaires à l'accomplissement de son objet social<sup>1</sup>.

---

<sup>1</sup> <http://www.ADS.dz>, (Le 12/04/2014 à 13H30).

## **Chapitre IV Les différents dispositifs de lutte contre le chômage en Algérie**

---

### **L'organisation de l'Agence :**

L'agence comporte les organes de décision, d'exécution et de contrôle suivants :

- Un conseil d'orientation.
- un comité de surveillance issu du conseil d'orientation.
- un directeur général.



## Présentation de l'organisme d'accueil

### 1-Présentation de l'Agence Locale d'Emploi (A.L.E.M)

L'Agence Nationale de l'Emploi (A.L.E.M) est un établissement public à gestion spécifique régi par les dispositions du décret exécutif n° 06-77 du 18 février 2006. L'Agence est dotée de la personnalité morale et jouit de l'autonomie financière, elle est placée sous tutelle du ministère du Travail.

#### Les missions de l'agence :

Organiser et assurer la connaissance de la situation et de l'évolution du marché local de l'emploi et de la main d'œuvre et de garantir à tout demandeur et à toute entreprise un service de recrutement efficace et personnalisé.

A ce titre, l'ALEM est chargée de :

- ✓ Mettre en place un système d'information permettant de renseigner de manière précise régulière et fiable sur les fluctuations du marché de l'emploi et de la main d'œuvre. Procéder à toute analyse et expertise en matière d'emploi et de main d'œuvre." Entreprendre toutes études et enquêtes liées à l'accomplissement de sa mission.
- ✓ Développer et normaliser les instruments et outils permettant le développement de la fonction d'observation du marché de l'emploi.
- ✓ Recueillir et mettre en relation l'offre et la demande de travail et à ce titre elle est chargée.
- ✓ Assurer l'accueil, l'information, l'orientation et le placement des demandeurs d'emploi
- ✓ Procéder à la prospection et la collecte d'offre d'emploi auprès des organismes employeurs.
- ✓ Organiser la compensation des offres et des demandes d'emploi au niveau national, régional et local<sup>1</sup>.

<sup>1</sup> <http://www.anem.dz/>, (Le 05/04/2014 à 18H50).

- ✓ Favoriser la mobilité géographique et professionnelle des demandeurs d'emploi<sup>1</sup>.

### **Les objectifs de l'agence**

L'objectif de l'Agence Locale de l'Emploi (ALEM) est d'assurer une mise en marché maximale des candidatures des demandeurs et de maximiser la réussite des démarches de recrutement des entreprises et de les épauler efficacement dans le recrutement de candidates car nous croyons que le capital humain d'entreprise sera un élément majeur pour l'accroissement de sa compétitivité et son développement.

### **Dispositif d'Aide à l'Insertion Professionnelle (DAIP)**

Favoriser l'insertion professionnelle des jeunes primo-demandeurs d'emploi  
Encourager toutes autres formes d'actions et de mesures tendant à promouvoir l'emploi des jeunes, à travers notamment des programmes de formation-emploi et de recrutement. Le dispositif est destiné à trois (3) catégories de primo-demandeurs d'emploi :

**1ère catégorie (CID) :** Les jeunes diplômés de l'enseignement supérieur et les techniciens supérieurs issus des établissements nationaux de formation professionnelle ;

**2ème catégorie (CIP) :** Les jeunes sortant de l'enseignement secondaire de l'éducation nationale, des centres de formation professionnelle, ou ayant suivi un stage d'apprentissage ;

**3ème catégorie (CFI) :** Les jeunes sans formation ni qualification.

### **Le contrat d'insertion :**

Pour chaque catégorie, un contrat est établi :

- ✓ Contrat d'insertion des diplômés « CID »
- ✓ Contrat d'insertion professionnelle « CIP »

---

<sup>1</sup> <http://www.anem.dz/>, (Le 05/04/2014 à 18H50).

- ✓ Contrat Formation - Insertion « CFI »

Les contrats d'insertion sont établis entre :

1. Les services relevant de l'Administration chargée de l'Emploi, (la direction de l'emploi de wilaya).
2. L'Employeur ou l'organisme formateur.
3. Les bénéficiaires.

### **Les organismes employeurs ciblés**

- ✓ Entreprises publiques et privées
- ✓ Institutions et administrations publiques
- ✓ Chantiers de travaux divers, initiés par : Les collectivités locales  
Différents secteurs d'activité (industrie, agriculture, artisanat, tourisme.

### **Les obligations des jeunes insérés :**

- ✓ Toute rupture du contrat d'insertion sans motif dûment justifié par les jeunes insérés entraîne la perte de leur éligibilité au dispositif.
- ✓ Les jeunes s'engagent à achever la période d'insertion fixée dans le contrat.
- ✓ Les jeunes ne peuvent faire l'objet d'une rupture de contrat sans motif dûment justifié.
- ✓ Dans le cas où la rupture du contrat est due à des motifs dûment justifiés, les jeunes peuvent prétendre au bénéfice d'un nouveau contrat d'insertion
- ✓ Les jeunes insérés dans le cadre du dispositif sont tenus de respecter le règlement intérieur de l'organisme employeur<sup>1</sup>.

---

<sup>1</sup> <http://www.anem.dz/>, (Le 05/04/2014 à 18H50).

**Caractéristiques personnelles de la population d'étude****Tableau N°01 : La répartition des enquêtés selon le genre :**

<b>Genre</b>	<b>Effectif</b>
<b>Féminin</b>	15
<b>Masculin</b>	15
<b>Total</b>	30

Comme le tableau l'indique, le nombre des enquêtées femmes est égale à celui des hommes et cela a été visé, du moment qu'on a travaillé avec l'analyse de contenu et sans pourcentage. Donc il fallait avoir le même nombre pour les deux (02) catégories homme et femme pour pouvoir faire la comparaison. Trente était le nombre de l'échantillon ; quinze (15) pour chacune des catégories.

**Tableau N°02 : La répartition des enquêtés selon l'âge****1<sup>ère</sup> catégorie : Jeunes filles**

<b>Age</b>	<b>effectif</b>
<b>[23-26]</b>	05
<b>[27-30]</b>	06
<b>[31-34]</b>	04
<b>Total</b>	15

L'âge minimal de nos enquêtés comme le tableau nous le montre est vingt trois ans(23) car nous avons estimé que 23ans était l'âge moyen d'un jeune sortant de l'université et qu'il serait mieux de le limiter à trente quatre (34) ans pour avoir un intervalle de dix ans (11) entre la plus grande et la plus petite des catégories.

Commençons par les filles ; nous voyons que la catégorie d'âge la plus répétée et celle qui varie entre (27-30) avec six (6) effectif puis cinq(5) effectif qui se trouvent dans la catégorie (23-26)et pour les quatre chômeuses qui restent elles ont l'âge qui varie entre (31-34).La répartition en nombre de nos enquêtées filles n'est pas très différente vu que cela est évident du moment que ce sont toutes des chômeuses avec des âges rapprochés .

### 2<sup>ème</sup> catégorie : Jeunes garçons

Age	Effectif
[23-26]	<b>04</b>
[27-30]	<b>06</b>
[31-34]	<b>05</b>
<b>Total</b>	<b>15</b>

Quant aux trois catégories existant dans notre échantillon : Pour la catégorie masculine nous avons un effectif de six(6)pour la catégorie qui varie entre (27-30)puis cinq ( 05)qui ont l'âge entre trente et trente deux (31-34 )et les quatre (4 ) qui restent appartiennent à la catégorie d'âge qui varie entre vingt trois et vingt six (23-26)

❖ Ce qu'on remarque que pour les deux sexes la catégorie qui domine avec le plus grand effectif est celle de (27-30) cela s'explique par le fait qu'ils représentent la catégorie d'âge la plus touchée par le chômage.

**Analyse des thèmes :****1<sup>ème</sup> thème: L'emploi / Atouts et obstacles d'accès au travail-****1<sup>ère</sup> catégorie : Jeunes filles****Tableau N°03 : Diplômes acquis et formations suivies :**

<b>Code</b>	<b>catégorie</b>	<b>Fréquence</b>
<b>01</b>	Licence	03
<b>02</b>	Master	02
<b>03</b>	Master+formation	10
<b>Total</b>		15

Pour le thème de l'emploi, nous voulions chercher quels sont les atouts que nos enquêtés possèdent et qui vont les aider à trouver un emploi stable et quels sont les obstacles rencontrés pour ne pas trouver un travail qu'ils cherchent.

Le premier de ces atouts, nous avons bien sûr les diplômés universitaires, Sur quinze filles on a trois sur quinze (3/15) qui se sont contentées d'une licence même si elles avaient l'opportunité de s'inscrire au master, par contre deux (02) jeunes filles ont le master. Et pour la quasi totalité 10/15 elles se sont non seulement pas contentées d'un master mais ont suivi d'autres formations telles que (informatique, gâteaux, agent de saisie). Nous pouvons conclure que les chômeuses appartenant à notre population d'études, par leurs diplômes et leurs formations ont voulu accentuer leurs chances pour avoir un travail stable mais en vain.

**2<sup>ème</sup> catégorie : Jeunes garçons**

<b>Code</b>	<b>catégorie</b>	<b>Fréquence</b>
<b>01</b>	Licence	07
<b>02</b>	Master	03
<b>03</b>	Master+formation	05
<b>Total</b>		15

Pour la catégorie du sexe masculin nous avons sept sur quinze (7/15) c'est-à-dire la plupart de l'échantillon a seulement une licence, trois sur quinze (3/15) qui ont un master et cinq sur quinze (5/15) ayant master+formation pour but d'enrichir leurs C.V pour chercher un travail digne.

❖ comparons les deux sexes concernant ce point, (diplôme, formations) ,nous constatons que les filles sont plus ambitieuses dans le domaine des études ou ne voient pas en cela une perte de temps contrairement aux garçons qui préfèrent chercher un travail pour avoir de l'argent que de faire d'autres formations ou d'autres diplômes qui peuvent ne leurs servir en rien, bien qui est au contraire que perdre du temps eux qui sont hontés par une seule idée est de trouver un travail le plus vite possible.

**Tableau N° 04 : Inscription à l'ANEM****1<sup>ère</sup> catégorie : Jeunes filles**

<b>Code</b>	<b>Catégorie</b>	<b>Fréquence</b>
<b>01</b>	Inscris à l'ANEM	<b>12</b>
<b>02</b>	Qui ne sont pas Inscris	<b>03</b>
<b>Total</b>		<b>15</b>

Comme deuxième critère qu'on a vu raisonnable que l'inscription à l'A.N.E.M dans la recherche d'un travail est l'un des critères dans la recherche d'un travail. Donc, nous avons essayé de savoir si nos enquêtés sont inscrits. Sur quinze filles (15) représentant notre échantillon féminin, nous avons douze sur quinze (12/15) inscrites à l'A.N.E.M et trois qui restent ne le sont pas. En attendant une réponse favorable, désespérément une de ces douze (12) inscrites nous dit « *Ya rien pour le moment* » être inscrit à l'A.N.E.M ne veut pas dire être embauchée tout de suite c'est ce que semble le savoir nos enquêtées ; elles s'inscrivent et attendent « *ça reste en attente* ». Ce qui les poussent à ne pas croiser les bras « *Ne pas rester à ne rien faire* » mais entre temps elles cherchent un autre travail même « *petits boulots* » ou « *travail noir* » comme elles le nomment. Pour les trois (03) qui restent, ces filles préfèrent ne pas s'inscrire à l'A.N.E.M que d'avoir de faux espoirs, elles préfèrent ne pas s'inscrire « *je ne vois pas l'utilité de cette agence...* ». Donc l'A.N.E.M pour certaines ne sert à rien bien au contraire est une perte de temps ou même si elles trouvent un embauche le salaire reste pas intéressant comme nous l'affirme une d'entre elles en disant « *un salaire misérable et une perte de temps* ».



**2<sup>ème</sup> catégorie : Jeunes garçons :**

Code	Catégorie	Fréquence
01	Inscris à l'ANEM	07
02	Qui ne sont pas Inscris	08
<b>Total</b>		<b>15</b>

Concernant la catégorie masculine, nous constatons que le nombre d'inscrits à l'A.N.E.M est presque le même que de ceux qui ne le sont pas, soit sur quinze (15) jeunes hommes sept sur quinze (7/15) sont inscrits et le reste huit sur quinze (8/15) ne le sont pas .L'écart n'est que d'un élément. Pour ceux qui ont choisi de ne pas s'inscrire voient que le salaire est bas, qu'il ne vaut pas le coup « *un salaire misérable* ». Cette idée est approuvée par un autre interviewé qui nous déclare clairement « *je préfère rester chômeur que d'inscrire à cette agence* ».

❖ Si on compare les deux catégories on voit clairement que les filles sont plus nombreuses à s'inscrire à l'A.N.E.M et peut se traduire par juste l'envie de trouver une échappatoire pour sortir de la maison ou par leur satisfaction d'avoir une occupation avec laquelle elles peuvent se procurer un peu d'argent. Contrairement aux garçons qui n'ont pas ce genre de problème « sortir de la maison » étant plus d'opportunité à se procurer de l'argent en faisant de « petits boulots » même parfois qui durent une journée .

Tableau N° 05 : Travail informel

1<sup>ère</sup> catégorie : Jeunes filles

code	Catégorie	Fréquence
01	Travail informel	12
02	Aucun travail	03
<b>Total</b>		<b>15</b>

Un nombre important ,douze sur quinze (12/15) sont des filles qui exercent un travail noir comme vendeuse, secrétaire ou même chez des agences privées sans être déclarées .Les plus chanceuses sont celles qui font chez elles des cours de soutien, d'autres utilisent leurs connaissances en matière de cuisine ou après avoir suivi une formation dans le domaine pour faire et vendre des gâteaux .En revanche, nous avons quand même trois filles qui ne font rien en dehors du travail domestique deux disent : « *je n'ai pas trouvé un travail* » et une : « *j'exige un bon travail* »

2<sup>ème</sup> catégorie : Jeunes garçons

code	Catégorie	Fréquence
01	Travail informel	12
02	Aucun travail	03
<b>Total</b>		<b>15</b>

Malgré que les hommes ont plus de chance à trouver de petits boulots ; Ce qui est apparent dans le tableau, que les chiffres sont les mêmes pour la catégorie masculine concernant le travail noir ; nos enquêtés disent qu'ils travaillent comme **livreur, manœuvre, peintre, vendeur, soudeur ...**

Les trois qui restent ne font rien car ils s'entêtent malgré leur manque d'argent et restent exigeant « *j'exige un bon travail* ».

❖ Si nous voulons comparer entre les deux catégories en ce qui est en rapport avec le travail informel nous constatons que les chiffres sont les mêmes pour ceux et ou celles qui exercent des petits boulots ou pas.

### Tableau N° 06 : L'exigence d'un travail stable

#### 1<sup>ère</sup> catégorie : Jeunes filles

Code	Catégorie	Fréquence
01	Accepte n'importe quel travail	11
02	N'accepte pas n'importe quel travail	04
<b>Total</b>		15

Pour renforcer l'idée précédente ,nous avons abordé la question sur les exigences en matière du travail ;à cette question on a eu comme résultats onze (11) des filles nous ont répondu qu'elles n'étaient pas exigeantes bien au contraire qu'elles acceptaient d'exercer n'importe quel travail « *ALLAH GHALLAB je n'ai rien trouvé d'intéressent je suis obligée de travailler pour ma famille* » elle continue à nous dire : « *notre situation économique est très misérable, si j'accepte n'importe quoi c'est pour satisfaire leur besoins quotidiens* ». Toujours sous le même prétexte une autre chômeuse nous dit désespérément « *je suis l'ainée de la famille, mon père nous a rien laissé...je suis obligée de travailler n'importe quel travail* ». D'autres travaillent juste pour ne pas demander de l'argent à autrui « *Pour avoir l'argent de poche* » et d'autres juste « *Pour ne pas chômer* ». Certaines parmi elles, voient les choses

sous autre angle en positivant les choses, elles considèrent ces boulots à demi temps comme expérience « *Pour obtenir une expérience* ».

Quant aux trois (03) chômeuses qui restent sur les quinze (3/15), à la même question « Acceptez vous d'exercer n'importe quel travail ? », nous ont répondu tout à fait autrement, c'est- à dire que si elles ont fait des études et des formations c'est pour avoir à la fin un bon boulot, une d'elle insiste en disant : « *J'exige un travail acceptable* » une autre aussi exigeante nous déclare : « *j'attends un travail dans mon domaine* ». Donc quitte à attendre, ces jeunes filles qui obtiennent une aide familiale ou ne sont pas vraiment dans le besoin, préfèrent attendre que travailler n'importe quoi.

### 2<sup>ème</sup> catégorie : jeunes garçons

Code	Catégorie	Fréquence
01	Accepte n'importe quel travail	07
02	N'accepte pas n'importe quel travail	08
<b>Total</b>		15

Revenant à la catégorie masculine ; concernant la question sur le fait d'accepter de travailler hors leur domaine, les chiffres sont très différents de celle des femmes car dans cette catégorie nous avons remarqué que la différence entre ceux qui acceptent de travailler n'importe quel travail et qui n'acceptent pas, n'est qu'un élément. Sept qui ne cherchent qu'à travailler et huit qui sont exigeants. Pour ceux qui ne cherchent qu'à travailler, quatre des réponses vont dans le même sens « *pour couvrir mes frais* » et deux d'entre eux nous disent intégralement « *je n'ai pas le choix* » un autre nous avoue « *Si je travaille c'est*

*juste pour ma famille ...je suis responsable d'une famille nombreuse* » et comme dernière citation l'un de nos enquêtés nous dit : « *pour l'argent de poches* ».

Malgré le besoin financier de ces derniers, cela nous a pas empêché de trouver une catégorie soit un de plus que la première dix huit (8/15) qui n'acceptent pas de travailler n'importe quel travail, trois d'entre eux disent « *je n'accepte pas ; je n'ai pas fais cinq ans d'études pour accepter n'importe quel travail* ». Ceux- là sont exigeants , ils préfèrent attendre, nous ne savons combien d'années à chômer que de faire un travail qui ne répond pas à leurs exigences .D'autre, le sont moins ceux qui veulent c'est juste « *un travail acceptable et stables* ».

❖ comparant entres les deux catégories du genre, nous remarquons nettement que les hommes sont plus exigeants dans le travail que les filles vu les raisons données précédemment.

**Tableau N° 07 : L'exigence du salaire**

**1<sup>ère</sup> catégorie : Jeunes filles**

<b>code</b>	<b>Catégorie</b>	<b>Fréquence</b>
<b>01</b>	Accepte un salaire bas	<b>10</b>
<b>02</b>	Exige un bon salaire	<b>05</b>
<b>Total</b>		<b>15</b>

Pour le salaire, avec une différence d'une seule chômeuse, il est évident que nous tombons sur les mêmes fréquences que le tableau précédent, car celles qui acceptent de travailler n'importe quel travail sont celles qui acceptent de travailler avec un salaire bas, sous les mêmes arguments « *j'ai besoin d'argent* »

rajoutons la question de temps, « *juste pour une courte période* », c'est à dire qu'elles acceptent cela juste pour une question de temps. Les autres voient qu'étant donné que la vie est chère il vaut mieux attendre un travail bien rémunéré que travailler pour peu d'argent « *j'exige un bon salaire car la vie devient de plus en plus chère* ».

### 2<sup>ème</sup> catégorie : jeunes garçons

Code	Catégorie	Fréquence
01	Accepte un salaire bas	07
02	Exige un bon salaire	08
<b>Total</b>		15

Pour la catégorie masculine, nous avons presque exactement les mêmes fréquences sept sur quinze (7/15) acceptent de travailler avec un salaire bas et le reste huit (08) exigent un bon salaire Un enquêté dit : « *j'exige un salaire motivant* ». Un autre dit : « *j'exige un bon salaire* » Deux autres : « *je n'accepte pas de travailler avec un salaire bas, car j'exige un salaire acceptable qui dépasse 25000DA et plus* ». autres disent : « *impossible de travailler avec un salaire bas* ».

- ❖ Il est évident qu'un licencié ou un diplômé femme ou homme cherche un bon travail et un bon salaire mais le besoin mène certains à accepter n'importe quel travail, l'essentiel c'est d'avoir un peu d'argent .Par contre cela n'élimine pas l'exigence de certains qui surement ne sont pas vraiment dans le besoin. Reste à noter que les garçons sont plus exigeants que les filles concernant le salaire.

Tableau N° 08 : Les jeunes diplômés et A.N.S.E.J

1<sup>ère</sup> catégorie : Jeunes filles

Code	Catégorie	Fréquence
01	Ne pas obtenir un crédit	14
02	obtenir un crédit	01
<b>Total</b>		15

Nous avons pensé à savoir si nos enquêtés que ce soit filles ou garçons ont l'idée d'avoir leur propre entreprise en passant par l'A.N.S.E.J ; nous sommes tombés sur les résultats suivants :

Quatorze filles sur quinze(14/15) rejettent carrément cette idée en nous affirmant que cela ne fait pas partie de leurs projets « *ça m'intéresse pas* » elles voient en l'A.N.S.E.J un inconvénient plus qu'une solution pensant aux dettes qu'elles peuvent cumuler « *je ne peux pas rendre le crédit* ».Parmi elles une seule qui était partante et a voulu ouvrir une crèche a été confrontée à des conditions « *tel que le local le délais des dettes sans parler du fond* » ce qui lui a fait changer d'avis. Une sur quinze (1/15) seulement est en train de poursuivre les procédés pour fonder son propre entreprise.

**2<sup>ème</sup> catégorie : Jeunes garçons**

Code	Catégorie	Fréquence
<b>01</b>	Ne pas obtenir un crédit	15
<b>02</b>	obtenir un crédit	00
<b>Total</b>		15

Quant à la catégorie des jeunes chômeurs garçons, les quinze refusent l'idée de faire un crédit pour faire un projet ; ou ils ne sont pas intéressés, ou refusent carrément de se soumettre à la loi bancaire « *EL RIBA* ». C'est –à- dire les intérêts « *c'est contre notre religion* ».

❖ Donc pour la question concernant l'A.N.S.E.J .A l'exception d'une enquêtée, personne n'est concerné.

**Cette question est réservée pour le sexe masculin :**

**Tableau N° 09: Le service national comme critère d'accès à l'emplo**

Code	Catégorie	Fréquence
<b>01</b>	Un critère d'accès à l'emploi	13
<b>02</b>	Ce n'est pas un critère	02
<b>Total</b>		15

D'après les données du tableau ci-dessus, nous constatons que les jeunes diplômés chômeurs avec un nombre de treize sur quinze(13/15) affirment que le service national est un obstacle pour se procurer un poste de travail où la plupart



affirme : « *c'est la première raison pour laquelle nous sommes maintenant au chômage, car la carte militaire nous empêche d'avoir un poste* » un autre nous dit : « *c'est pour cette raison que je suis coincé, j'ai trouvé deux fois un poste au Sahara, la carte militaire ça reste le problème* ».

Les deux qui restent, ont passé leur service national, l'un deux nous affirme « *C'est bon j'ai eu ma carte militaire* ». Ces deux derniers ne considèrent pas la carte militaire comme un critère d'accéder à l'emploi puisqu'ils ont la carte mais d'après eux il ya d'autres obstacles qui les freinent et c'est ce que nous allons voir dans les tableaux suivants.

### **Tableau N°10: L'exigence de l'expérience comme un critère d'accès à l'emploi**

#### **1<sup>ère</sup> catégorie : Jeunes filles**

<b>Code</b>	<b>Catégorie</b>	<b>Fréquence</b>
<b>01</b>	Un critère d'accès à l'emploi	15
<b>02</b>	Ce n'est pas un critère	00
<b>Total</b>		15

A l'égard de ce tableau, on remarque que la totalité des jeunes filles ont le même point de vue, toutes pensent que l'expérience est un critère exigé dans les offres d'emploi, comme nous le déclare certaine d'entre elles : « *toutes les entreprises privées et publiques exigent l'expérience (2ans à 3ans) au minimum* » cinq (05) parmi les jeunes filles disant « *sincèrement, ces entreprises ne laissent pas la chance pour les nouveaux diplômés pour acquérir l'expérience* ».

**2<sup>ème</sup> catégorie : Jeunes garçons**

Code	Catégorie	Fréquence
01	Un critère d'accès à l'emploi	14
02	Ce n'est pas un critère	01
<b>Total</b>		15

Comme l'indique ce tableau, la catégorie masculine ont eux aussi le même point de vue ; que chaque poste exige une expérience, l'un d'eux déclare : « *c'est kif kif, l'état ou le privé exige l'expérience* ». Un autre dit : « *Oh, c'est trop cette exigence de 3 à 5ans d'expérience* ». Une seule personne ne voit pas dans l'exigence de l'expérience un obstacle en ayant confiance en ses compétences « *je suis sur que mes compétences peuvent combler facilement l'exigence de l'expérience* »

❖ Donc que ce soit pour les filles ou pour les garçons, l'expérience est un point noir à leurs yeux du moment qu'ils ne peuvent pas avoir de l'expérience tant ils n'ont pas eu la chance de travailler.

**Tableau N° 11: Le piston intériorisé comme critère d'accès à l'emploi****1<sup>ère</sup> catégorie : Jeunes filles**

<b>Code</b>	<b>Catégorie</b>	<b>Fréquence</b>
<b>01</b>	Un critère d'accès à l'emploi	15
<b>02</b>	Ce n'est pas un critère	00
<b>Total</b>		15

Nous avons abordé la question : « Considérez vous le piston comme un critère d'accédée à l'emploi ? » nous avons constaté que la totalité des jeunes filles véhiculent l'idée que seules qui ont des réseaux, de connaissances qui peuvent accéder à l'emploi, certaines d'elles déclarent « *y'en a marre du piston aux milieux de travail* » d'autres parmi eux disent : « *Les postes sont prises avant les concours* ». Deux autres, elles disent : « *Ah, « THAMUSSNI » il faut chercher un réseau d'un proche ou une connaissance avant de chercher un travail, c'est pour cette raison « le piston » que j'ai pas trouvé un travail* »

**2<sup>ème</sup> catégorie : jeunes garçons**

code	Catégorie	Fréquence
01	Un critère d'accès à l'emploi	15
02	Ce n'est pas un critère	00
<b>Total</b>		15

Nous constatons que la totalité des enquêtés garçons chômeurs ont répondu qu'il existe le piston au travail. Toutes leurs réponses vont dans le même sens « *On recrute jamais par ordre de mérite y'a toujours le piston c'est l'ennemi numéro un des chômeurs* » ou « *Il faut chercher un réseau dans la famille ou d'un proche pour avoir un poste* ». un enquêté qui été vraiment touché par ce phénomène nous a dit : « *une réalité et une tâche noire dans le recrutement en Algérie* ». Confirmé par une étude de l'office nationale des statistiques (ONS) qui considère le piston comme un fléau « la grande majorité des salariés algériens ont été recrutés à l'appui d'une connaissance ou d'un proche »<sup>1</sup>

❖ Que ce soit pour les filles ou pour les garçons les deux sont confrontés au fléau du « piston ».

<sup>1</sup><http://www.algerie-focus.com/blog/2014/01/au-moins-74-des-salaries-algeriens-ont-ete-recrutes-grace-au-piston/>, ( Le 01/05/2014 à 13H10).

**2<sup>ème</sup> thème: Les occupations (activités, milieux de fréquentations)****Tableau N° 12 : Les activités des jeunes chômeurs****1<sup>ère</sup> catégorie : Jeunes filles**

<b>Code</b>	<b>Catégorie</b>	<b>Fréquence</b>
<b>01</b>	Ménage, cuisiner, jardinage, sieste, télévision, interne.	<b>03</b>
<b>02</b>	Ménage, cuisiner, télévision, internet, lire les journaux.	<b>02</b>
<b>03</b>	Ménage, Internet, bouquiner, lire les journaux.	<b>02</b>
<b>04</b>	Ménage, télévision, internet, shopping.	<b>02</b>
<b>05</b>	Ménage, Internet, bouquiné, sieste.	<b>02</b>
<b>06</b>	Ménage, cuisine, télévision, sieste, couture.	<b>01</b>
<b>07</b>	Ménage, la broderie, Internet, bouquiné, shopping.	<b>01</b>
<b>08</b>	Ménage, cuisiner, Internet, jardinage, apprendre la guitare.	<b>01</b>
<b>09</b>	Ménage, cuisiner, télévision, Internet, occupé de ses grands-parents.	<b>01</b>
<b>Total</b>		<b>15</b>

Pour connaître les occupations de nos jeunes chômeuses durant le temps libre, nous avons neuf (09) combinaisons de réponses, la combinaison la plus donnée avec trois (03) enquêtées est celle « *ménage, cuisiner, jardinage, sieste, télévision, internet* ». plus quatre (04) combinaisons avec (02) enquêtées : « *ménage, cuisiner, télévision, internet, lire les journaux* » « *ménage, internet, bouquiner, lire les journaux* » « *ménage, , télévision ,internet, , shopping,* » « *ménage, internet, bouquiner, sieste* » .

Pour les enquêtées femmes qui nous restent, leurs réponses sont réparties entre quatre (04) combinaisons. Une enquêtée pour chacune, la première « *Ménage, cuisine, télévision, sieste, couture* », « *Ménage, la broderie, internet, bouquiné, shopping* », « *Ménage, cuisiner, internet, jardinage, apprendre la guitare* », « *Ménage, cuisiner, télévision, internet, occuper des ces grands-parents* ». Ce qui ne peut pas nous échapper c'est pour les neuf combinaisons de réponses le ménage et cuisiner sont les réponses communes pour toute les combinaisons puis la cuisine ce qui spécifié la femme algérienne même ensuite, une fois à la maison ne peut éloigner par plaisir ou obligation se trouve d'accomplir les tâches ménagères ou dans la cuisine .Peut (04) d'entre elles lisent, par contre la majorité se connecte (8) à Internet, (5) regardent la télévision.

**2<sup>ème</sup> catégorie : Jeunes garçons**

<b>Code</b>	<b>Catégorie</b>	<b>Fréquence</b>
<b>01</b>	Cafétéria, Internet, télévision, sport, journaux, musique.	<b>03</b>
<b>02</b>	Cafétéria, cybercafé, sport, lire les journaux, partir à la maison des jeunes	<b>03</b>
<b>03</b>	Cafétéria, cybercafé, télévision, balader avec les amis, sport, lire les journaux	<b>02</b>
<b>04</b>	Cafétéria, télévision, lire les journaux, Internet, sport, Cafétéria, balade avec les amis,	<b>02</b>
<b>05</b>	Cafétéria, internet, télévision, sport, lire les journaux,	<b>02</b>
<b>06</b>	Cafétéria, balade avec les amis, partir au garage (soudeur)	<b>01</b>
<b>07</b>	Cafétéria, lire les journaux, cyber café,	<b>01</b>
<b>08</b>	Cafétéria, télévision, lire les journaux, musique sport, partir à la campagne	<b>01</b>
<b>Total</b>		<b>15</b>

Si le ménage et la cuisine sont les deux réponses les plus données par les jeunes chômeuses, les cafés et les cybers café sont les réponses les plus données par les garçons sans oublier le sport qui est une réponse commune de presque

tous les jeunes garçons puis la lecture des journaux. Étant donné que « le temps de la jeunesse est associé à des pratiques de sociabilité de loisirs particuliers »<sup>2</sup>

- ❖ Comparant les occupations des deux sexes, on remarque que les réponses des filles sont généralement orientées vers l'intérieur (la maison) et les garçons vers l'extérieur de la maison, ce qui est propre ou connu par rapport à notre société algérienne.

**Tableau N° 13 : Les jeunes chômeurs et les associations**

**1<sup>ère</sup> catégorie : Jeunes filles**

Code	Catégorie	Fréquence
01	adhérente	01
02	N'est pas adhérente	14
<b>Total</b>		<b>15</b>

Étant chômeuses ou chômeurs, vu le temps libre que nos enquêtés peuvent avoir sans oublier que ce sont des diplômés, nous avons pensé qu'il était intéressant de savoir s'ils ou si elles sont adhérents à des associations de n'importe quel type.

Sur les quinze filles apparemment qu'une seule est adhérente dans une association de bienfaisances « *je suis adhérente dans association EL RAHMA, aider les gens pauvres...* »

<sup>2</sup> GALLAND Olivier, Op cit, P : 81.



**2<sup>ème</sup> catégorie : Jeunes garçons**

<b>Code</b>	<b>Catégorie</b>	<b>Fréquence</b>
<b>01</b>	Adhérent	02
<b>02</b>	N'est pas adhérent	13
<b>Total</b>		15

Même chose pour l'autre catégorie, les hommes ne semblent pas intéressés par le mouvement associatif, seulement deux (2) sur la totalité 2/15 qui sont membres dans la même association « **AZZAR** » qui est une association à caractère culturel.

❖ Par indifférence ou manque de motivation, le mouvement associatif ne semble pas être une des préoccupations de nos jeunes que ce soit les filles ou les garçons. Ils passent leurs temps à faire d'autre chose.

3<sup>ème</sup> thème: Les ressources financières

Tableau N° 14: Les sources de dépenses des jeunes chômeurs

1<sup>ère</sup> catégorie : Jeunes filles

Code	Catégorie	Fréquence
01	La famille	07
02	Le travail noir	05
03	Les amis	00
04	La famille +le travail noir	03
<b>Total</b>		15

A une question à choix multiple, nous avons pu ressortir quatre combinaisons de réponse : sept sur quinze 7/15 des filles chômeuses nous ont confirmé qu'elles faisaient appel à leur famille pour subvenir à leur besoins financiers « *en tant que chômeuses je n'ai que ma famille qui me prend en charge* ». Pour la deuxième combinaison de réponse elle est représentée par cinq sur quinze 5/15 qui arrivent à subvenir à leurs besoins matériels en comptant sur elles mêmes « *automatiquement par mon travail noir* ». Et pour la 3<sup>ème</sup> catégorie de réponses trois sur quinze (3/15) plus le travail noir, elles font recours à leur famille « *mon salaire est très bas ,il ne me suffit pas alors ma famille m'aide* ». Ou une autre qui voit que malgré qu'elle essaie de se débrouillée toute seule n'arrive pas à s'en sortir « *même si je fais un peu de couture cela ne me permet pas d'être indépendante financièrement* ». Ce qui est flagrant d'après ce tableau qu'aucune d'elles n'emprunte de l'argent ni le demandé à ses amis du moment que leurs familles ne les laissent pas tomber.

**2<sup>ème</sup> catégorie : jeunes garçons**

code	Catégorie	Fréquence
<b>01</b>	La famille	03
<b>02</b>	Le travail noir	06
<b>03</b>	Les amis	03
<b>04</b>	La famille +le travail noir	03
<b>Total</b>		15

Ce qui ne semble pas être semblable pour les chômeurs garçons car nous avons trouvé la plupart, six sur quinze 6/15, leur argent vient de leur travail noir car pour eux c'est une honte de le demander à autrui même pas la famille « *maintenant je suis grand, je compte sur moi-même pour mes dépenses* ».

Quant à ceux qui font recours à leur famille sont seulement trois sur quinze 3/15, l'un parmi ces trois nous précise « *je compte sur ma mère* ». Trois autres se procurent de l'argent de leurs amis « *quand j'ai besoin d'argent je demande à mes amis* ». La dernière combinaison de réponse qu'a donnée les jeunes chômeurs était « famille +travail noir » l'un d'eux avoue « *des fois l'argent que je me procure par mon travail ne me suffit pas alors ma famille me dépanne* ».

- ❖ Comparant les réponses des garçons à celles des filles, on remarque que ces derniers ont moins de gêne à demander de l'argent aux membres de leur famille que des amis, moins que les garçons qui préfèrent le demander à leurs amis en cas de besoin.

**4<sup>ème</sup> thème: L'exclusion sociale****Tableau N° 15: Les fréquentations des jeunes chômeurs****1<sup>ère</sup> catégorie : Jeunes filles**

<b>Code</b>	<b>Catégorie</b>	<b>Fréquence</b>
<b>01</b>	Chômeuse de même génération	<b>06</b>
<b>02</b>	Pas de préférence	<b>04</b>
<b>03</b>	Des travailleuses	<b>03</b>
<b>04</b>	Personnes plus âgées	<b>02</b>
<b>Total</b>		<b>15</b>

Ce qui nous importait le plus durant notre étude et nous préoccuper en premier c'est de savoir si les chômeurs qu'ils soient des jeunes filles des jeunes garçons arrivent à s'intégrer, autrement dit si le fait de ne pas travailler, ou être sans revenu pose un problème d'intégration pour eux. Pour cela nous avons posé quelques questions concernant leurs relations familiales et leurs intégrations sociales.

Pour ce qui des fréquentations des filles chômeuses plus que la moitié 6/15 préfèrent fréquenter des personnes comme elles qui ne travaillent pas du moment qu'elles ont les mêmes préoccupations, la plus importante est de « trouver un travail » par contre 3/15 ont des avis différents ; préfèrent faire des relations avec des personnes qui ont un travail fixe pour être orienté ou se renseigner sur le milieu du travail. Par contre 2/15 aiment se retrouver avec des

personnes âgées pour profiter de leurs expériences de la vie. 4 enquêtés ne prennent ni l'âge ni autres critères pour choisir leurs fréquentations.

### 2<sup>ème</sup> catégorie : jeunes garçons

code	Catégorie	Fréquence
01	Chômeurs de même génération	04
02	Pas de préférence	05
03	Des travailleurs	03
04	Personnes plus âgées	03
<b>Total</b>		15

Pour les garçons la plus grande catégorie soit 5/15 n'ont aucune préférence sur le choix de leurs fréquentations, 4/15 est la catégorie d'enquêtés qui au contraire préfèrent fréquenter des personnes qui sont dans la même situation qu'eux « jeunes chômeurs ». Et pour les deux catégories qui restent avec la même fréquence pour chacun d'elles (3) fréquentent des personnes qui travaillent ou des personnes plus âgées qu'eux, et cela pour les mêmes raisons, profiter d'eux et de leurs expériences de la vie ou du travail.

- ❖ Donc, si nous prenons les réponses en somme sans prendre le genre en considération, les réponses les plus répétées sont : soit les jeunes du même âge avec le même statut « chômeurs », soit que le choix des fréquentations de nos jeunes chômeurs diplômés ne se fait pas à partir des critères bien précis.

Tableau N° 16: Les relations familiales

1<sup>ère</sup> catégorie : Jeunes filles

Code	Catégorie	Fréquence
<b>01</b>	Bonne relation avec la famille	<b>14</b>
<b>02</b>	Moyenne relation avec la famille	<b>01</b>
<b>Total</b>		<b>17</b>

Ce qui nous importait aussi beaucoup c'est de savoir si les chômeurs que ce soit des filles ou des garçons arrivent à s'intégrer ou si le fait de ne pas travailler, ou être sans revenu pose un problème d'intégration ; pour cela nous avons posé quelques questions concernant leurs relations familiales, fréquentation et en dernier leur intégration. ,

Commençons par les relations qu'ils ont à l'intérieur de leurs famille : .Nous saisissons que la majorité soit quatorze sur quinze (14/15) des jeunes filles entretiennent de bonnes relations avec leurs familles, voici quelques passages : « *Hamdoullah, excellentes relations avec ma famille ya pas de problèmes* »une autre dit « *DIEU MERCI, je vis dans une famille ou les relations sont excellentes* ».Et pour la dernière enquêtée qui reste elle nous répond par « *moyenne* » comme elle le confirme « *ma famille me pousse a chercher un emploi* ».Une autre dit : « *j'ai une relation forte avec ma famille Hamdoullah* ».

**2<sup>ème</sup> catégorie : jeunes garçons**

<b>Code</b>	<b>Catégorie</b>	<b>Fréquence</b>
<b>01</b>	Bonne relation avec la famille	<b>13</b>
<b>02</b>	Moyenne relation avec la famille	<b>02</b>
<b>Total</b>		<b>15</b>

Même remarque pour la catégorie garçon avec une petite nuance, treize sur quinze 13/15 n'ont pas de problèmes familiaux malgré qu'ils ne travaillent pas, malgré que ce soient des hommes certains d'eux disent : *« j'ai une très bonne relation avec ma famille HAMDOULLAH »* ou d'autres paroles : *« mes relations avec ma famille sont excellentes »*, un autre dit : *« impeccable avec tout le monde dima dima bien »*. Contre deux sur quinze (2/15) ont des relations moyennes avec leurs familles un des enquêtés dit : *« mes relations avec ma familles sont un peu perturbées surtout avec mon père qui me fait la pression de chercher un travail »*. Un autre dit : *« mes relations avec ma famille sont moyennes, mon père me pousse à trouver un emploi »*.

- ❖ Donc, le fait de ne pas avoir un travail stable ou contribuer aux frais de la famille n'influence guère sur les relations familiales et c'est là, une des particularités de la famille algérienne malgré les changements ou les mutations sociales qu'a connus notre société.

Tableau N° 17: L'intégration sociale

1<sup>ère</sup> catégorie : jeunes filles

code	Catégorie	Fréquence
01	Intégration facile	10
02	Difficulté à s'intégrer	05
<b>Total</b>		<b>15</b>

Pour la catégorie fille 10/15 n'ont pas un problème d'intégration malgré leur situation de chômeuse « *j'aime tout le monde je m'intègre facilement* » *je ne trouve pas de difficultés pour m'intégrer* » « *je suis optimiste* » « *non ya pas de problème* » sont les révélations des filles qui ne souffrent pas socialement. Par contre 5/15 trouvent des difficultés à s'intégrer, nous résumons leurs désespoir en cette citation donnée par l'une de nos enquêtées « *je me sens une personne inutile dans la société, je suis une personne négative dans la société* ».



2<sup>ème</sup> catégorie : jeunes garçons

code	Catégorie	Fréquence
01	Intégration facile	06
02	Difficulté à s'intégrer	09
<b>Total</b>		15

Quant à l'intégration sociale des garçons ,la majorité soit 9/15 de nos chômeurs ne le sont pas et nous le cachent pas avec des tels paroles : « *je suis mal à l'aise même psychiquement ,je suis pas bien car je vois les autres qui travaillent et moi non* » ou bien par une autre citation d'un de nos enquêtés affecté insiste « *oui je ne suis pas intégré car je vois les gens qui terminent leurs études trouvent du travail et mène une belle vie et moi sans travail ça touche un peu* ».La relation entre le travail et l'intégration sociale s'illustre encore par un des propos de nos enquêtés « *pour avoir une place dans la société ,il faut avoir un travail* »ou encore « *pour avoir une place dans la société ,il faut avoir de l'argent* ».Et les six qui restent prétendent le contraire en nous disant par exemple « *j'aime tout le monde* » et une autre réponse qui nous a été donnée (3) fois « *je ne trouve pas de difficultés de m'intégrer* »ou même « *je m'adapte facilement car j'ai une forte personnalité* ».Ces deux phrases vont dans le même sens ,qui renvoi est que leur intégration est grâce à leurs personnalités et non à la compréhension des autres. Un autre précise « *du moment que tous mes amis sont des chômeurs je n'ai pas de problème...* ».Quatre d'entre eux nous ont transmis le même message en

rappelant une phrase résumant que leur statut de chômeur n'influence pas sur leur intégration sociale en nous disant « *non y'a pas de problème* ».

- ❖ Donc les filles autant que chômeuses d'après nos chiffres et d'après ont moins de problème à s'intégrer dans la société.

### 3<sup>ème</sup> hypothèse

Ce qui est propre à l'entretien c'est la richesse des données et leurs profondeurs, au point de découvrir ou de ressortir des énoncés « entretiens » de nouveaux thèmes donc aboutir à de nouvelles variables auxquelles on n'a pas pensées. Ces dernières nous mènent à formuler d'autres hypothèses ce qui est permis dans l'analyse de contenu que parmi ses caractéristiques est l'exhaustivité, c'est à dire prendre tout le contenu en considération.

Durant nos entretiens, les enquêtés étaient à l'aise et voulaient tellement vider leurs cœurs qu'ils ont soulevé un point important à leurs yeux (filles, ou garçons) qui est l'étranger comme solution ou simple fuite à leurs situations de chômeurs. De cela nous avons élaboré une nouvelle hypothèse qui est :

« L'étranger aux yeux des jeunes diplômés chômeurs et une solution (fuite) »

Ainsi nous avons relevé un nouveau thème qui est l'étranger comme dernière alternative que nous allons aborder pour les deux catégories jeunes filles ou jeunes garçons.

**5<sup>ème</sup> thème : L'étranger comme dernière alternative****Tableau N° 18 : Les jeunes chômeurs et l'étranger****1<sup>ère</sup> catégorie : Jeunes filles**

<b>Code</b>	<b>Catégorie</b>	<b>Fréquence</b>
<b>01</b>	Tendance à immigrer	08
<b>02</b>	Rester dans le pays	07
<b>Total</b>		15

Ce qui est apparent c'est que plus que la moitié des filles espèrent ou souhaitent aller à l'étranger, au point où l'une d'elles nous révèle « *je vie avec cette idée* » ou une autre qui en a marre de sa situation au point de dire « *si je pars je ne rentrerai jamais* ». Une autre illustration comme exemple de la tendance migratoire chez les filles « *quitter le pays mieux que de rester en Algérie* », ou une dernière qui cherche dans les études un prétexte « *Pour continuer mes études* ». Même pour la catégorie qui n'envisage pas d'aller à l'étranger c'est parfois pas un choix mais une contrainte comme l'obligation familiale « *Je ne peux pas laisser ma famille* » ou manque de moyens « *Il faut les moyens pour pouvoir partir* ». Une seule semble affirmative dans sa réponse en nous disant : « *non l'étranger ne m'intéresse pas* ».

**2<sup>ème</sup> catégorie : Jeunes garçon**

Code	Catégorie	Fréquence
01	Tendance à immigrer	13
02	Rester dans le pays	02
<b>Total</b>		<b>15</b>

Par contre, pour la catégorie garçon, et qui paraît presque comme une évidence, 13/15 partagent la même idée qui est quitter l'Algérie et d'une manière ou d'une autre tous nous ont transmis le même message, « projet de partir » « *L'idée d'aller à l'étranger ne sort pas de ma tête* ». Pour les deux qui restent, le voudraient bien mais ne peuvent pas à cause de leurs familles « *Ma situation familiale ne me permet pas de partir* » ou « *Je ne peux pas laisser ma famille parce que je suis l'ainé* ».

- ❖ Donc la tendance masculine de l'émigration est nettement plus forte que celle des féminines.

**La vérification des hypothèses :**

Après avoir analysé les résultats de notre enquête, on va à la vérification de nos deux (02) hypothèses qui sont :

**La 1<sup>ère</sup> hypothèse :**

**« Le fait de ne pas avoir un emploi stable détermine les occupations (activités, milieux de fréquentations) des jeunes diplômés chômeurs »**

-En suivant l'enchaînement des thèmes et sous thèmes de notre guide d'entretien on remarque qu'il ya dix 10/30 des jeunes diplômés chômeurs (filles, garçons) se sont contentés de licence, cela explique que ces jeunes préfèrent chercher un emploi pour gagner l'argent que de continuer leurs études (Master) ou faire des formations.

- Cinq sur trente 5/30 jeunes diplômés ont un master, quinze 15/30 ont un master plus formations, et cela dans le but d'avoir plus de chances pour décrocher un poste. *« J'ai fais un stage en informatique », « j'ai fais un stage de superviseur en HSE plus sécuriste 1<sup>er</sup> degré » « j'ai fait un stage agent de saisie », « je fais un stage de gâteaux ».*

- Concernant l'inscription à l'A.N.E.M on remarque que dix-neuf sur trente 19/30 des jeunes diplômés chômeurs (garçons, filles) sont inscrits au niveau de cette agence. En attendant une réponse favorable par cette dernière, ces jeunes se dirigent vers le travail noir (les petits boulots).

Concernant ceux qui ne sont pas inscrit au niveau de cette agence, pour eux cela ne sert à rien c'est plutôt une perte de temps, ou bien n'acceptent pas carrément de travailler avec un salaire bas.

-Pour le travail noir (informel) on a déduit que la grande majorité (24) des jeunes diplômés chômeurs exerce des travaux en dehors de leur domaine

d'étude. « *Je travaille comme livreur chez un commerçant* » « *je travaille comme un peintre* » « *je travaille vendeur dans une vidéothèque* », « *j'ai travaillé comme vendeuse dans une magazine* », « *j'ai déjà travailler comme secrétaire dans une Auto-école* », « *je donne des cours des soutiens à la maison* », « *je fais des gâteaux chez moi et je les vends pour les fêtes* ». Cela s'explique par leur besoin de travailler, du moment qu'ils n'ont pas le choix, certains pour aider leurs familles, autres pour satisfaire leurs besoins financières. Par contre, il ya six (06) jeunes diplômés chômeurs qui n'exercent aucun travail, soit qu'ils n'ont pas trouvé un embauche soit ils exigent un bon travail.

-Dix huit sur trente 18/30 acceptent de travailler n'importe quel travail malgré leurs niveau, certains pour obtenir l'expérience, autres pour aider leurs familles Pour quelques uns c'est avoir de l'argent de poche et couvrir leurs frais, par contre douze 12/30 restent exigeants malgré leurs besoins financiers.

-Pour l'exigence du salaire on a trouvé dix sept sur trente 17/30 des jeunes chômeurs diplômés acceptent de travailler avec un salaire bas. Et treize sur trente 13/30 exigent un bon salaire.

- On a trouvé vingt neuf sur trente 29/30 des jeunes diplômés chômeurs qui ne s'intéressent pas au dispositif l'A.N.SE.J, car ils ne voient pas l'utilité de cette agence, où ils ne peuvent pas rendre le crédit, ou à cause de la religion .

- Concernant l'obstacle de service national, on trouve la grande majorité de la catégorie masculine qui est treize sur quinze 13/15 qui n'ont pas encore la carte militaire. Ils considèrent cette dernière un premier obstacle de ne pas avoir un emploi stable. Deux enquêtés qui ne considèrent pas ce dernier comme un obstacle puisque ils ont la carte militaire.

- L'exigence de l'expérience est parmi les critères les plus demandés pour les offres d'emploi, vingt neuf sur trente 29/30 des jeunes chômeurs diplômés ont le même point de vue, seulement un enquêté qui compte sur ses compétences.

-Concernant le 3<sup>ème</sup> obstacle qui est le piston, pour les jeunes diplômés chômeurs c'est la totalité qui considère le piston comme une voie principale d'accès à l'emploi. Seuls qui ont des réseaux sociaux et des connaissances qui peuvent accéder à l'emploi.

-D'après l'analyse des résultats d'entretien, nous avons constaté que les jeunes chômeuses investissent leurs temps libre dans les différentes tâches (à la maison) «*Ménage, cuisiner, jardinage, couture, sieste, la broderie, télévision, internet, bouquiner,*». Étant donné que l'espace, intérieur est réservé à la femme. Pour les jeunes garçons la plupart de leurs temps passent à l'extérieur de la maison étant donné que l'espace de l'extérieur est réservé aux garçons, parmi les loisirs dominant par ces jeunes garçons sont «*Cafétéria, cybercafé, sport, lire les journaux, partir à la maison des jeunes, musique, balader avec les amis* ».

- La grande majorité des jeunes diplômés chômeurs vingt sept sur trente 27/30 ne s'intéressent pas au mouvement associatif, à cause du manque de motivation, le temps à perdre dans les associations, ils préfèrent chercher un emploi.

. – D'après les résultats nous pouvons conclure que le manque d'emploi détermine les occupations (activités, milieux de fréquentations) à partir de tout cela l'hypothèse est confirmée.

**Vérification de la 2<sup>ème</sup> hypothèse :****« Le manque des ressources financières engendre l'exclusion sociale »**

-Concernant les sources de dépenses des jeunes diplômés chômeurs, on a trouvé que onze sur trente 11/30 des jeunes chômeurs leurs dépenses viennent de leurs des petits boulots, 10/30 enquêtés reçoivent leurs argent de leurs familles, cette dernière représente un refuge amortisseur à la crise dans laquelle ils vivent. 6/30 enquêtés leurs dépenses viennent de leurs familles plus le travail noir parce qu'ils trouvent que le travail noir ne les suffit pas pour leurs dépenses. Et enfin on a 3/30 jeunes chômeurs empruntent de l'argent de leurs amis.

- Quant à leurs fréquentations qui est un des indicateurs qui peut nous révéler le degré de leur intégration ;10/30 des jeunes diplômés chômeurs, qui représentent le plus grand chiffre parmi les autres réponses nous ont dit qu'ils fréquentent des personnes de la même génération pour ne pas sentir la différence entre eux et ceux qui travaillent car cela peu les rendre sensibles ou même susceptibles .

-Pour les relations familiales qui sont des révélateurs importants pour mesuré le degré de l'insertion sociale ,nous avons 27/30 des jeunes diplômés chômeurs ont de bonnes relations avec leurs familles .De cela la famille est toujours présente malgré leurs situations qu'ils traversent (l'inactivité).

- En denier ,concernant leurs intégration dans la société nous avons 16/30 d es jeunes diplômés chômeurs qui prétendent ne pas souffrir socialement grâce à leurs forte personnalité ,mais 14/30 avouent franchement qu'ils ont des difficultés à s'intégrer.

De cela, on déduit que notre hypothèse est relativement confirmée, car s'ils n'ont pas de problèmes familiaux grâce à la compréhension de celle si et s'ils arrivent à surmonter leurs infériorité grâce à leurs force de caractère .la plus part



préfèrent être avec des chômeurs et on a tout de même 14/30 qui confirment ouvertement le contraire.

Quant à la 3<sup>ème</sup> hypothèse qui se spitule que :

**L'étranger aux yeux des jeunes diplômés chômeurs est une solution.** C'est à dire une fuite à nos yeux .On a pas besoin de la confirmer du moment qu'elle s'est imposée durant nos entretiens ; Le courant migratoire est apparu durant les entretiens faits avec les jeunes diplômés chômeurs, 21/30 de nos enquêtées voient dans l'étranger une issue où une solution à leurs chômage.

## **Conclusion**

Sur trente (30) enquêtés chômeurs, quinze(15) pour chacun des deux sexes, âgés entre vingt trois et trente deux ans (23-32) nous avons mené une étude qualitative, et du moment qu'on s'est intéressé à leurs vécus dans le but de collecter un maximum de données, nous avons appliqué la technique de l'entretien guidé qui nous a permis d'enrichir nos résultats.

Nous avons abordé notre guide d'entretien suivant des thèmes et des sous thèmes extraits (tirés) des hypothèses afin de cerner les différents domaines qui peuvent toucher leurs vies quotidiennes (personnelles, familiales et sociales),en étant écartés du monde du travail.

Ce qui est très important à signaler ici que c'est grâce à la collaboration de ces cas (chômeurs) et leurs sincères témoignages que nous avons traité le thème dans sa profondeur.

L'état Algérienne à beau essayer de créer différents dispositifs afin d'absorber le taux de chômage, ou de lutter contre ce phénomène, il reste une réalité conçue par tout le monde et une problématique au cœur des mouvements sociaux.

Loin de toute vision économique le chômeur en tant qu'individu est le plus touché, ce dernier, étant étudiant était plein d'espoir et d'enthousiasme de sortir de l'université avec un ou plusieurs diplômes qu'il lui permettront de postuler un travail stable et digne de ses compétences. Une fois arrivé au marché du travail il se trouve confronté à divers obstacles tels que le piston, l'exigence de l'expérience, la carte militaire pour les garçons...etc.

Malgré leurs endurance, et le sentiment d'être humilié ou méprisé la plupart des diplômés chômeurs cherchent à trouver de petits boulots, afin d'avoir un petit gain pour pouvoir survivre ou même apporter une aide financière à leurs

familles, qui connaissent une dégradation du niveau de vie, Certains, les filles surtout font recours à leurs familles pour les aider financièrement contrairement aux garçons qui préfèrent compter sur eux-mêmes, en faisant appel à leurs amis.

Quant à leurs loisirs et occupations, il est important de signaler que malgré leur temps vide, peu ont des loisirs. La plus part des filles passent leurs temps à faire le ménage et la cuisine, à regarder la télé, ou parfois font des travaux manuels ; tel que la broderie, la couture, pour se procurer un peu d'argent. Et les garçons à part les petits boulots qui parfois ne durent qu'une journée fréquentent les cafés et les cybers café pour tuer le temps. A l'exception de trois enquêtés, les jeunes algériens n'ont pas la culture du mouvement associatif, leur seule préoccupation est de chercher un travail stable bien rémunéré, et comme dernière issue. Malgré la cohésion sociale que connaît encore notre société, ils envisagent tous à l'exception de deux qui ont des obligations familiales à quitter le pays, car pour eux l'étranger est une solution **«*Pour trouver un emploi, à l'étranger, les compétences sont prioritaires que le piston...* »** là est l'une des phrases d'une jeune chômeuse désespérée.

## La liste bibliographique

### I- La liste des ouvrages méthodologique :

1. ANGERS Maurice, Initiation pratique à la méthodologie des sciences sociales, éd Casbah, Alger, 1997.
2. COMBESSIE, Jean-Claude, La méthode en sociologie, éd Casbah, Alger, 1996.
3. DESANTI Raphael et CARDON Philipe, Initiation à l'enquête sociologique, éd A.S.H, France, 2010.
4. GRAWITZ, Madeleine, Méthode des sciences sociales, éd Dalloz, 10<sup>ème</sup> éd, Paris, 2001.
5. GRAWITZ, Madeleine, Méthode des sciences sociales, éd Dalloz, 11<sup>ème</sup> édition, Paris. 2001.
6. MUCCHIELLI Alex, Dictionnaire des méthodes qualitatives en sciences sociales, éd Armand Colin, Paris.
7. QUIVY Raymond, et Luc Van Campenhoudt, Manuel de recherche en science sociale, éd Dunod, Paris, 1998.

### II- La liste des ouvrages sociologiques :

1. BLANRDONE Gilbert et autres, Vaincre le chômage, les éd De l'Épargne, Paris, 1987.
2. DEMAZIER Didier, La sociologie du chômage, éd La Découverte, Paris 1995.
3. LEVI G Schmitt J-C, histoire des jeunes en occident, le Seuil, colin, « l'univers historique », Paris, 1996.
4. MARCON Ch., MOINET N, Développez et activez vos réseaux relationnels. 2<sup>ème</sup>. éd DUNOD, Paris, 2004,

5. GALLAND Olivier, Les jeunes, 6<sup>ème</sup> édition La Découverte, Paris, 2002.
6. GALLAND Oliver, Sociologie de la jeunesse, 3<sup>ème</sup> éd ARMANDE Colin, Paris, 2001.

### **III-La liste des dictionnaires :**

- 1- BLOUIN Maurice et CAROLINE Bergeron, Dictionnaire de la réadaptions, tome1, la publication de Québec, 1995.
- 2- BOUBON Raymonde et autres, Dictionnaire de sociologie, éd Larousse, Paris, 2003.
- 3- CAPUL Jean-Yves, GARNIER Olivier, Dictionnaire d'économie et sciences sociales, éd Hatier, Paris, 2008.
- 4- FERREOL Grille et autre, Dictionnaire de sociologie, 3<sup>ème</sup> éd Armand Colin, Paris, 2004.
- 5- MUCCHIELLI Alex, Dictionnaire des méthodes qualitatives en sciences sociales, éd Armand Colin, Paris.
- 6- Sous la direction AKOUN André et ANSERT Pierre, dictionnaire de sociologie, éd Seuil, 1999.

## **IV- Les journaux :**

يوسف إيمان, انخفاض نسبة البطالة إلى 9,8% في 2013, من جريدة النهار, 2014/01/04, العدد  
1904, الجزائر, الصفحة: 3

## **IIV- Les sites internet :**

1. [-http://data.les-echos.fr/indicateur/taux\\_de\\_chomage.html](http://data.les-echos.fr/indicateur/taux_de_chomage.html).
2. <http://www.les-echos.fr/accès/php/login-form-ph>.
3. <http://www.toupie.org/dictionnaire/index.Html>
4. <http://www.insee.fr/fr/methodes/default.asp?page=definitions/chomeur-au-sens-du-bit.htm>.
5. <http://www.algerie-focus.com/blog/2014/01/au-moins-74-des-salaries-algeriens-ont-ete-recrutes-grace-au-piston/>.
6. <http://www.anem.dz>.
7. <http://www.ansej.org.dz>.
8. <http://www.cnac.dz>.
9. <http://www.andi.dz/index.php/fr>.
10. <http://www.angem.dz>.
11. <http://www.ADS.dz>.
12. [www.ons.dz](http://www.ons.dz)



# Le Guide d'entretien

**1<sup>ère</sup> thème :** L'emploi stable / Atouts et obstacles d'accès au travail.

-Diplômes acquis et formations suivies

-L'inscription à l'ANEM

-Travail informel

-L'exigence du travail stable

-L'exigence du salaire

-Les jeunes diplômés chômeurs et l'ANSEJ

-Les critères d'accès à l'emploi (service national, l'exigence de l'expérience, le piston)

**2<sup>ème</sup> thème :** Les occupations (activités, milieux de fréquentations).

-Les activités (ménage, cuisiner, sport, loisirs)

-Les milieux de fréquentations (cafeterias, cybers café, la maison des jeunes, les stades...)

-Associations

**3<sup>ème</sup> thème :** Les ressources financières.

-Les sources de dépenses des jeunes diplômés chômeurs (famille, travail noir, amis)

**4<sup>ème</sup> thème :** L'exclusion sociale

-Les fréquentations des jeunes chômeurs

-Les relations familiales



-L'intégration sociale

## **Présentation de quelques entretiens réalisés avec les jeunes diplômés chômeurs :**

### **La jeune fille :**

Akbou le 09/04/2014 de 10 heures 30 à 10 heures 45 minutes).

### **Les données personnelles :**

« 28 ans, célibataire »

### **Thème N°1 : L'emploi stable / Atouts et obstacles d'accès au travail-**

-J'ai une licence + master en gestion des ressources humaines, j'ai fait stage en informatique plus formation des gâteaux.

-Je suis inscrite à l'agence nationale d'emploi (A.N.E.M), mais ça reste en attente ya pas de réponse.

-J'ai travaillé comme vendeuse dans un magazine, et je fais des gâteaux pour les vendre.

-J'accepte n'importe quel travail par ce que je suis l'ainée de la famille, mon père nous a rien laissé je suis obligée de travailler n'importe quel travail.

-J'accepte de travailler avec un salaire bas comme je l'ai dit j'ai besoin d'argent.

-J'exige pas un bon salaire.

- ça ne m'intéresse pas.

- Tous les entreprises privées et publiques exigent l'expérience (2ans à 3ans).

-Ah, « **THAMUSSNI** » il faut chercher un réseau d'un proche ou une connaissance avant de chercher un travail, c'est pour ce réseau (le piston) que je n'ai pas trouvé un travail.

## **Thème N°02 Les occupations (activités, milieux de fréquentations)**

-Des fois quand je ne travaille pas je fais les tâches ménagères à la maison, comme toute les filles algériennes le matin je fais le ménage, après cuisiner, je regarde la télévision, ensuite je fais la priere, vers 14heure je me repose un peu (sieste) le soir c'est la même chose s'il ya quel que chose à faire si non je me connecte à l'internet, je prépare « *Immensi* », et je dors vers 22heurs, c'est comme ça que je passe ma journée.

- Non, ça ne me s'intéresse pas les associations.

## **Thème N°03 : Les ressources financières**

-L'argent que je dispense vient de mon travail noir comme vendeuse et des fois je vends des gâteaux.

## **Thème n°04 :L'exclusion sociale**

-Non, pas des tous je suis optimiste.

- Hamdoullah, excellentes relations avec ma famille ya pas de problèmes

- Je fréquente des personnes un peu de tout pour apprendre pour profiter de leurs expériences dans cette vie.

## **Thème n°05 :L'étranger comme dernier alternative**

-L'étranger si mon rêve si je pars je rentrais jamais.

## **Le jeune garçon :**

Akbou le 14/04/2014 de 15 heures 05 à 15heurs 20 minutes).

## **Les données personnelles :**

« 27 ans, célibataire »

## **Thème N°1 :L'emploi stable / Atouts et obstacles d'accès au travail-**

-J'ai un diplôme master II Anglais, + formation de superviseur en HSE plus sécuriste 1<sup>er</sup> degré +bureautique.

-Je suis inscrit à l'A.N.E.M, mais pas de réponse favorable.

- J'ai déjà travaillé comme vendeur dans une librairie, même j'ai travaillé dans un chantier comme aide maçon.

-Oui, j'accepte je n'ai pas le choix.

- J'accepte de travaille avec un salaire bas comme je les cite avant j'ai travaillé avec des salaires précaires.

-Non, à cause de ma religion qui interdit sa « Réba »

- J'ai déjà trouvé un emploi et la carte militaire était exigée pour ce poste.

- A chaque fois on tape sur la porte ils nous demandent l'expérience, même si tu trouve un poste dans l'entreprise, il tu demande a ce que ta déjà travaillé (la faveur pour les gens expirés).

-On ne recrute jamais par l'ordre de mérite, il y a toujours le piston à la première échelle, c'est l'ennemi numéro un des chômeurs.

## **Thème N°02 : Les occupations (activités, milieux de fréquentations)**

-Le matin j'allé à la cafétéria après au cyber café et même j'essaie de gagner un peu d'argent ou bien je reste avec mes amis, même je pars avec mes amis ou bien a la maison de mes grands pères a la compagne.

- Non, sa m'intéresse pas.

## **Thème N°03 : Les ressources financières**

-Je bricole des fois, et d'autre fois c'est les parents qui me donnent l'argent que je dépense.

## **Thème N°04 :L'exclusion social**

-Jamais, car tout le monde comme moi, tous des chômeurs on a le même statut.

-Des amis, anciens camarades, certains d'entre eux travaillent mais pas dans leur domaine.

-Impeccable avec tout le monde (dima dima bien).

## **Thème n°05 :L'étranger comme dernier alternative**

-Ma situation familiale ne me permet pas de le faire ni de le penser.

# Introduction

# Partie théorique

# Chapitre I

le cadre methodologique de la recherche



# Chapitre III

## Généralités sur le chômage

# Chapitre IV

## Lutte contre le chômage

Partie pratique

# Chapitre V

Presentation de l'organisme et  
analyse des données  
verification des hypothéses

Conclusion

# La liste bibliographique

# Les annexes

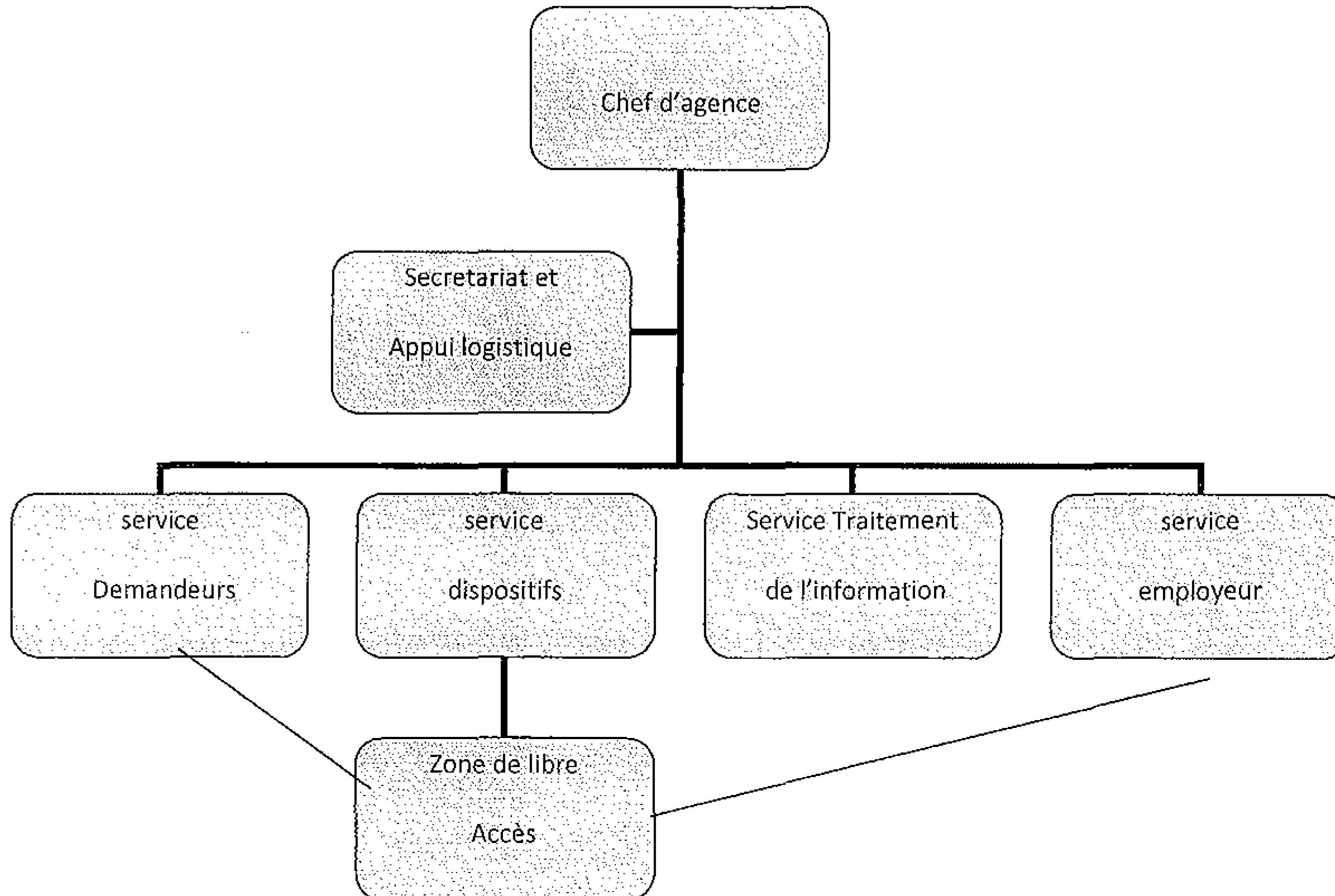
# **Chapitre II**

## **Généralité sur**

### **La jeunesse**



# organigramme de l'agence





Republique Algérienne Démocratique et Populaire

وزارة العمل و التشغيل والضمان الاجتماعي

Agence Nationale de l'Emploi, du Travail, de l'Emploi et de la Sécurité Sociale

AGENCE NATIONALE DE L'EMPLOI ALGER

AGENCE REGIONALE DE L'EMPLOI TIZI OUZOU

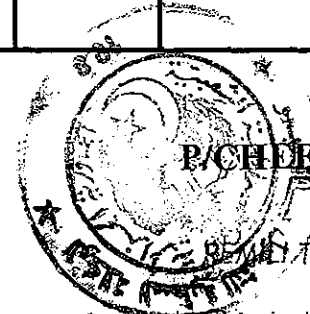
Agence de l'emploi de la wilaya de BEJAIA

ALME AKBOU

IGHRAM : 13/04/2014

offre d'emploi

N° de l'offre	Nature du poste	SJ	BAE	Nbr	Exigences du poste	Durée	Lieu de travail	Avantage
1358	charge d'exportation	PN	10	1	licence en commerce internationale, expérience allant de 03 à 05 ans dans un poste similaire. sens de responsabilité et de la communication, maîtrise l'outil informatique, travail de équipe 3*8.	CDD	Ouzelaguen	resident dans la region akbou et environs




P/CHIEF D AGENCE

Conseillère Principale à l'Emploi

**objet : offres d'emploi pour compensation**

N° OFFRE	poste	SJ	BAE	T ou P	NBRE	conditions	Lieu de travail
1416	DIRECTEUR DE PRODUCTION	PN	10	CDD	1	issue des grand ecole d'ingenieur (bac+5 au minimum)(domaine papier et carton ondulé),expérience de 05 ans au moins dans une entreprise industrielle(fabrication et transforamation du carton ondulé)+lexperience dans une multinationale,maitrise des langues :français,anglais,espagnol,-autres exigences(voir fiche de poste)ci-joint,	akbou

Conseillère Principale à l'Emploi


**الجمهورية الجزائرية الديمقراطية الشعبية**  
**الجمهورية الجزائرية الديمقراطية الشعبية**  
**وزارة العمل والتشغيل والهجرة**  
**Ministère de l'Emploi et de la Sécurité Sociale**  
**AGENCE NATIONALE DE L'EMPLOI ALGER**

AGENCE REGIONALE DE L'EMPLOI TIZI OUZOU

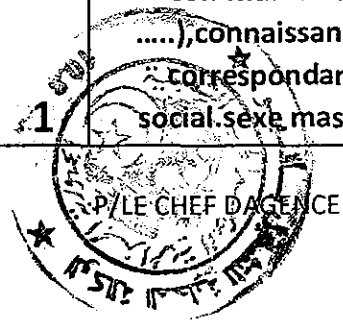
AGENCE DE L'EMPLOI DE BEJAIA  
ALEM AKBOU

ref : alem/akbou/2014

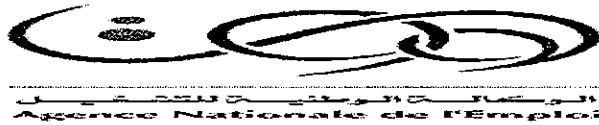
IGHRAM: 13/04/2014

objet : offres d'emploi pour compensation

n° OFFRE	poste	SJ	BAE	T ou P	NBRE	conditions	observation	LIEU DE TRAVAIL
1359	responsables du personnel	PN	15	CDD	1	02 ans d'expériences dans le domaine, bac +03 (droit, sociologie, sciences de l'information et de la communication .....), connaissance en correspondance social, sexe masculin.	AUCUN AVANTAGE	OUZELLAGUEN



P/ REMILI T.  
 Conseillère Principale à l'Emploi



République Algérienne Démocratique et Populaire

وزارة العمل و التشغيل والضمان الاجتماعي

Ministère du Travail, de l'Emploi et de la Sécurité Sociale

AGENCE NATIONALE DE L'EMPLOI ALGER

AGENCE REGIONALE DE L'EMPLOI TIZI OUZOU

Agence de l'emploi de la wilaya de BEJAIA

Agence locale de l'emploi d'akbou

objet : offres pour compensation

N°	Nature du poste	SJ	BA	Nbr	Entreprise	Exigences du	Durée	observation
192	<u>responsable gestion des stocks</u>	<u>PN</u>	<u>10</u>	<u>1</u>	<u>sarl laiterie soummam</u>	<u>BAC +5 et plus</u> <u>Diplôme en</u> <u>recherche</u> <u>opérationnelle ou</u> <u>gestion,</u> <u>expérience de</u> <u>05ans et plus ,agé</u> <u>de 35 ans et plus</u>	<u>CDI</u>	

IGHRAM LE : 20/01/2013

P/CHEF D' AGENCE

Handwritten signature or initials.

