

Université Abderrahmane Mira de Bejaia
Faculté des Sciences Humaines et Sociales
Département des Sciences de l'Information et de la Communication



Mémoire de fin de cycle

En vue de l'obtention du diplôme de master en sciences de l'information et de la communication

Option : *Communication et Relations publiques*

Thème :

**Le rôle de la communication de sensibilisation dans
le milieu scolaire**

Cas pratique : Lycée ANNANI Bejaia

Réalisé par :

ARKOUB Sarah

BOURASSE Wided

Encadré par :

Dr. DJELLOULI Nesrine

Année Universitaire : 2022/2023



REMERCIEMENTS

En premier, nous remercions « dieu » tout puissant de nous avoir donné la force nécessaire pour arriver à ce stade de nos études.

Nous tenons à remercier profondément nos parents pour le dévouement qu'ils ont prouvé au quotidien pour notre soutien durant toute la durée de notre formation.

Nous remercions aussi toute personne ayant contribué de loin ou de près à la réalisation de ce travail, en particulier :

Tous les enseignants qui ont assuré notre formation durant les années d'étude.

- *Au membre du jury pour le temps consacré à lire et à juger notre mémoire.*
 - *Nos Chers amis pour leur soutien*
 - *Enfin, à nos camarades de promotion 2022 /2023.*



Dédicace

*Je dédie ce modeste travail à mes chers
parents*

*A ma mère pour son soutien et ses sacrifices
durant ces années d'études*

*A mon père pour son affection et ses
encouragements*

A mes deux frères Abderrahim et Sohaib



Sarah



Dédicace

A ma très chère mère, ma raison de réussite, l'exemple parfait de la femme idéale, le symbole de l'amour et de sacrifice, qui m'a toujours soutenue dans les moments difficiles.

A mon très cher père, d'avoir été toujours derrière moi, pour ses encouragements, son soutien et surtout pour son sacrifice afin que rien n'entrave le déroulement de mes études.

Qu'ALLAH vous accorde une longue vie remplie de bonheur et de santé.

A Ma très Chère sœur Sophie.

A mon très cher frère Walid.

Enfin, à tous mes amis et à toute personne ayant contribué de loin ou de près à la réalisation de ce travail.



Wided

Sommaire

Introduction générale.....	I
----------------------------	---

Cadre méthodologique

Chapitre I : L'analyse conceptuelle

Préambule	06
I.1. Les raisons du choix de thème	06
I.2. Les objectifs de la recherche	06
I.3. Problématique	07
I.4. Les hypothèses de la recherche	11
I.5. Définition des concepts clés	11
I.6. Les études antérieures	14
I.7. Les indicateurs du phénomène de l'étude	18

Chapitre II : La Démarche méthodologique

Préambule	22
II.1. Démarche méthodologique.....	22
II.2 La méthode de l'étude.....	25
II.3 La technique utilisée	25
II.4. La population d'étude	27
II.5 La pré-enquête	28
II.6. Les difficultés rencontrées	30

Le cadre théorique

Chapitre III : La communication

Introduction	34
III.1. La communication généralité et principe de base.....	34
III.2 Définition de la communication.....	35
III.3 Le processus de la communication.....	35
III.4 Les composantes de la communication	36
III.5 Différents types de communication	37
III.6 Les différentes formes de communication	39
III.7. Les objectifs de la communication organisationnelle	40
III.8 Le but et objectifs de la communication dans le milieu scolaire	41
III.9. les outils de communication dans le milieu scolaire	41
Conclusion	43

Chapitre IV : La sensibilisation

Préambule	45
Section 01 : généralité sur la sensibilisation.....	45
I.1 Définition de la sensibilisation	45
I.2 Les différents types de sensibilisation	46
I.3 L'objectif de la sensibilisation	48
Section 02 : la communication de sensibilisation dans le milieu scolaire	48
II.1 Définition de la communication de sensibilisation	48
II.2. la sensibilisation dans le milieu scolaire.....	49
II.3. le rôle de la sensibilisation dans le milieu scolaire	49
II.4 Les étapes de la réalisation et la réussite d'un travail de sensibilisation selon le programme de l'école Outaouais canada	50
II.5 Les outils de la réalisation d'une campagne de sensibilisation	51
II.6 Les différentes thématiques abordées dans l'école dans le travail de prévention.....	53
Conclusion	55

Le cadre pratique

Chapitre V : Présentation des données

V.1. Présentation du lycée ANNANI	58
V.2. Fiche technique du lycée ANNANI	59
V.3. Les coordonnées du lycée ANNANI	59
V.4. Le personnel administratif	60
V.5. Divers salles et structures	60

Chapitre VI : Analyses et Interprétation des données

SECTION 01 : Analyses et Interprétation des données.....	62
VI.1. AXE 01 : les caractéristiques de la population de l'étude.....	62
VI.2. Axe N°02 : Le rôle de la communication de sensibilisation dans le lycée ANNANI..	63
VI.3. Axe N°03 : Les moyens de communication et les acteurs professionnels du travail de prévention dans le lycée ANNANI	71
Section02 : Vérification des hypothèses	78
Conclusion générale.....	82
Références bibliographiques.....	84

Annexes

Résumé

Introduction Générale

Introduction Générale

La communication joue un rôle essentiel et inévitable tant sur le plan personnel que professionnel. Elle revêt une importance fondamentale pour répondre à nos besoins et établir des relations humaines significatives. En effet, la société dans son ensemble repose sur la communication, celle qui nous permet d'acquérir des connaissances, de partager des coutumes et des traditions ainsi que de les transmettre à autrui.

La communication joue également un rôle crucial dans la prévention. La communication de sensibilisation est essentielle pour prévenir les risques et sensibiliser dans tous les domaines de la société, qu'il s'agisse du milieu professionnel, social ou sanitaire. Dans le contexte spécifique de l'éducation, la communication de sensibilisation revêt une importance particulière car elle vise à informer, éduquer et engager les élèves sur diverses problématiques.

Dans les établissements scolaires, la communication de sensibilisation permet d'anticiper et de prévenir les risques potentiels auxquels les élèves peuvent être confrontés. Elle aborde une multitude de sujets tels que la santé physique et mentale, la sécurité, les comportements à risque, les relations interpersonnelles, la diversité culturelle, l'environnement. Son objectif principal est de fournir aux élèves les connaissances et les compétences nécessaires pour prendre des décisions éclairées et adopter des comportements responsables pour s'adapter aux besoins et aux caractéristiques des élèves.

La communication de sensibilisation dans les écoles prend différentes formes, elle peut inclure des présentations en classe, des ateliers interactifs, des discussions de groupe, des projets communautaires, des événements spéciaux, voire l'utilisation des technologies de l'information et de la communication. Ces méthodes pédagogiques favorisent l'engagement actif des élèves, stimulent leur réflexion critique et encouragent leur participation.

Ainsi, un avantage clé de la communication de sensibilisation dans les établissements scolaires est la création d'un environnement propice à l'apprentissage et au dialogue. Elle encourage les élèves à poser des questions, à exprimer leurs opinions et à échanger des idées. Cela favorise une compréhension plus approfondie des enjeux, tout en développant des compétences telles que l'empathie, la résolution pacifique des conflits et le respect mutuel.

En outre, la communication de sensibilisation dans les écoles facilite également la collaboration entre les enseignants. Elle encourage une approche holistique de l'éducation, où

tous les acteurs concernés travaillent ensemble pour promouvoir des comportements sains, des relations positives et un environnement scolaire sûr et inclusif.

L'objectif principal de notre recherche est d'examiner le rôle de la communication de sensibilisation dans le milieu scolaire et de déterminer si le lycée ANNANI mobilise plusieurs acteurs professionnels de sensibilisation et divers moyens de communication dans le travail de prévention.

Nous avons ainsi choisi le lycée ANNANI comme organisme d'accueil pour mener notre étude, car il s'agit d'une institution où des activités de sensibilisation sont organisées.

Pour bien cerner notre thème, nous avons décomposé notre travail en trois cadres :

Le cadre méthodologique, le cadre théorique et le cadre pratique.

Le cadre méthodologique est composé de deux chapitres :

- ❖ Le premier chapitre est consacré à « *l'analyse conceptuelle* » qui contient les aspects de la recherche telle que : la problématique, les hypothèses, définition des concepts clés et les études antérieurs.
- ❖ Le deuxième chapitre nommé « *la démarche méthodologique* » comporte l'approche théorique et méthodologique (qualitative) et sa technique d'étude qui est (guide d'entretien), le choix de l'échantillon, le déroulement de l'enquête et enfin, les difficultés rencontrés.

Le cadre théorique de notre travail se décompose aussi de deux chapitres :

- ❖ Le premier chapitre apporte des informations théoriques et générales sur la communication. Elle comporte la définition de la communication, le processus de la communication, Les composantes de la communication, les différents types, Les formes, Les objectifs de la communication organisationnelle, le but et l'objectif de la communication dans le milieu scolaire.

Le deuxième chapitre comporte deux sections :

- ❖ La première section est consacrée à « *la communication de sensibilisation* » en générale, définition de la sensibilisation. Les différents types de la sensibilisation et son objectif.

- ❖ La deuxième section porte sur « la communication de sensibilisation » dans le milieu scolaire, dans laquelle nous allons définir la communication de sensibilisation en générale, définir la sensibilisation dans le milieu scolaire, le rôle de la sensibilisation dans le milieu scolaire, les étapes de la réalisation et la réussite d'un travail de sensibilisation dans le milieu scolaire, les outils d'une campagne de sensibilisation et les différentes thématiques abordé sur la prévention dans le milieu scolaire.

A propos du cadre pratique, il se compose lui aussi de deux chapitres :

Le premier est consacré à la présentation générale du lycée ANNANI situé à Bejaïa, le deuxième chapitre est dédié à l'analyse et à l'interprétation des données, de notre recherche, et nous finissons ce chapitre par la discussion des hypothèses là où nous allons confirmer ou infirmer nos hypothèses de recherche.

Enfin, pour conclure notre travail, nous présentons une conclusion générale dans laquelle nous allons répondre à notre question de départ.

Cadre méthodologique

Chapitre I :

L'analyse conceptuelle

La méthodologie est un guide essentiel dans toute discipline scientifique car elle englobe à la fois la structure de la pensée et la forme de la recherche, ainsi que les techniques utilisées pour concrétiser cette pensée et cette forme.

Dans ce chapitre, nous allons exposer le cadre méthodologique de notre recherche. Nous commencerons par expliquer les raisons qui nous ont conduits à choisir ce thème et les objectifs de notre étude. Ensuite, nous aborderons la problématisation de notre question initiale et la formulation d'hypothèses. Nous procéderons ensuite à la définition des concepts clés afin de clarifier notre objet d'étude. Enfin, nous présenterons trois études antérieures.

I.1. Les raisons du choix de thème :

Nous avons choisi ce thème afin d'approfondir notre compréhension dans le domaine de la communication de sensibilisation. Les raisons de ce choix peuvent être résumées de la manière suivante :

- Approfondir notre compréhension dans le domaine de la communication de sensibilisation, en se focalisant spécifiquement sur son application dans le milieu scolaire ;
- Explorer le processus de sensibilisation dans le milieu scolaire, en examinant les différentes étapes, stratégies et méthodes appliqués ;
- Connaître les moyens de communication utilisés dans le cadre de la prévention en milieu scolaire, en étudiant les différentes plateformes et canaux utilisés pour transmettre efficacement les messages de sensibilisation ;
- Examiner le rôle clé du milieu scolaire en tant qu'acteur majeur dans la diffusion et la promotion de messages de sensibilisation auprès des élèves, des enseignants et de la communauté éducative ;

I.2. Les objectifs de la recherche :

- Connaître l'élaboration du travail de prévention par les acteurs professionnels de sensibilisation ;
- Concevoir la communication de sensibilisation menée par le lycée ANNANI ;
- Enrichir nos connaissances en matière de communication de sensibilisation. ;

- Analyser le processus de la communication de sensibilisation sur la communauté éducative ;
- Savoir mettre une communication de sensibilisation efficace pour mieux mené un travail de prévention ;

I.3. Problématique :

La communication occupe une place prépondérante dans tous les secteurs d'activités et dans toutes les organisations, l'être humain a toujours besoin de communiquer avec autrui.

Par ailleurs, la communication est un processus découlant d'une action intentionnelle ou non qui, dans une relation avec autrui, permet de transmettre un message ou un ensemble d'information, c'est l'action de communiquer, les moyens et techniques nécessaire à la diffusion d'un message et l'intention qui motive les parties impliquées dans le processus ; en partage ; en relation et en tension. La communication n'a cessé d'évoluer en même temps que sa complexification, les sociétés humaines ; cette partie met en lumière l'influence des supports et des contextes de communication sur les modes de pensées et la manière de faire société. (AIM et BILLIET, 2015, p.10).

Selon le LOHISSE Jean, la communication est : *« un acte social de création de la réalité et de la relation inédite qui provoque à partir de nouvelles données, la transformation en quelque chose d'autres, des idées et des connaissances dont chaque êtres humains dispose cette transformation est à l'origine tant des découvertes et conception, de sa compréhension, de sa définition et de son explication de ce qui est et de ce qui se fait, et même de ses changements de comportements »* (LOHISSE, 2007, p. 9)

En outre, elle est un élément clé dans toutes les organisations, elle se résume à un processus de transmission de l'information entre émetteur et récepteur, à travers les habilités de communication des supérieurs pour la gestion et l'administration globale de l'entreprise. Ainsi, la communication au sein de l'organisation établit une forme de rationalisation de la circulation des informations nécessaires à l'accomplissement des activités et des tâches. La communication reste un processus fondamental quelle que soit sa taille ou sa nature, privé ou publique. Au sein des organisations publiques, la communication revêt une importance capitale car elle permet aux employés d'interagir de manière efficace avec le public et les

autres parties prenantes, elle est essentielle pour répondre aux besoins et aux préoccupations des communautés, tout en favorisant l'établissement de liens solides et en encourageant une compréhension mutuelle.

Dans les organisations, la communication peut être verticale et facilite la transmission des objectifs et des directives entre les niveaux hiérarchiques, comme elle peut être horizontale qui encourage la collaboration et la résolution collective des problèmes. En favorisant une communication fluide à la fois verticale et horizontale, les organisations peuvent stimuler la coopération, l'innovation et l'efficacité. Cela permet aux employés de travailler ensemble de manière harmonieuse pour atteindre les objectifs communs de l'organisation.

De ce fait, la communication des organisations se trouve au croisement d'un constat, d'une nécessité, d'une exigence, d'un moyen et d'une difficulté, les organisations ont considérablement accru les activités de communication dans le niveau interne et externe, les organisations doivent communiquer pour permettre aux diverses institutions de fonctionner pour présenter leurs activités et expliquer leurs décisions. Elle peut prendre de nombreuses formes notamment des communiqués de presse, des annonces publiques, des rapports annuels, des événements publiques, des médias sociaux, sites web gouvernementaux et des campagnes de sensibilisation qui ont pour finalité de changer les regards, les mentalités et finalement les comportements des individus concernant des enjeux distincts liés à l'actualité de chaque organisation : promotion du développement durable, projet de changement (déménagement, nouvelle organisation, etc.), meilleure insertion des personnes handicapées dans l'entreprise, promotion de la parité, sécurité de l'information, bien-être au travail ...etc. » (GLINER et HELENE, 2014, p1).

Afin d'optimiser le fonctionnement des différentes institutions et de garantir l'engagement et l'adhésion des membres aux politiques et aux pratiques de l'organisation, il est essentiel de mettre en œuvre des activités de sensibilisation dans les organisations, les associations, les entreprises et même dans les milieux scolaires. Par ailleurs, ces activités de sensibilisation favorisent également les relations entre les membres de l'organisation en leur offrant un espace pour poser des questions et partager leurs opinions. Cela contribue à créer un sentiment d'appartenance et de responsabilité dans leur travail quotidien.

Ainsi, le milieu scolaire est l'un des types d'organisations qui mérite une attention particulière. C'est un environnement hautement structuré avec ses règles, ses corps

enseignants, ses systèmes de notation, et il est géré par le biais de circulaires et de directeurs, avec une hiérarchie très présente. Il possède ses propres valeurs, pratiques et habitudes typiques des grandes administrations. Cependant, le milieu scolaire revêt une importance encore plus grande, car il est symbolique du progrès et de l'égalité des chances. Il œuvre à l'avenir des enfants qui lui sont confiés et, par extension, à celui de la société dans son ensemble. Il est à la fois une réalité et un mythe, car l'institution scolaire exerce une influence considérable, mais peut également parfois perdre le contrôle de ce qu'elle est censée organiser. En effet, les écoles sont des lieux où les jeunes passent une grande partie de leur temps, en contact avec leurs pairs et leurs enseignants, qui peuvent avoir une influence significative sur leurs attitudes et leur développement (COGNET et MARTY, 2007, p.37).

Dans un établissement scolaire, la communication prend plusieurs formes : elle est d'abord essentiellement informelle et s'inscrit dans les milliers d'interactions quotidiennes entre les différents membres de la communauté éducative, elle est aussi institutionnelle et se déroule dans le cadre des instances dont les modalités de fonctionnement sont réglées par le code de l'éducation (conseil d'administration, conseil pédagogique, conseil de classe,...) ; la communication s'exprime aussi à travers les outils ou les temps dédiés : SMS, panneau d'affichage, carnet de correspondance, courriers de la direction, notes de service, rencontres parents-professeurs, journée portes ouvertes, etc. (ROBIN, 2022)

L'objectif n'est pas seulement d'enseigner la communication en tant que compétence isolée, mais plutôt de comprendre comment la communication en classe, que ce soit entre les élèves ou entre les élèves et l'enseignant, contribue au développement des connaissances et des compétences dans divers domaines. En effet, la communication joue un rôle essentiel dans le processus d'apprentissage, permettant aux élèves d'échanger des idées, de poser des questions, d'exprimer leurs opinions et de construire collectivement leur compréhension.

Dans cette perspective, la communication de sensibilisation peut également trouver sa place dans le contexte scolaire. En intégrant des activités de sensibilisation dans les interactions entre les élèves et l'enseignant, en les encourageant à réfléchir et à débattre de ces enjeux, la communication de sensibilisation contribue à leur développement personnel, à leur engagement civique et à leur compréhension globale du monde qui les entoure (FLORI et VERONIQUE et all. 2003, p. 44).

Selon DANIC et Rayou (2012), la sensibilisation en milieu scolaire est : « *un processus complexe qui implique différents acteurs, notamment, les enseignants, les élèves, les parents et la communauté locale. Les activités de sensibilisation peuvent inclure des interventions pédagogiques, des programmes de formation, des projets éducatifs, des événements culturels et des partenariats communautaires.* » (DANIC et RAYOU, 2012, p 215).

La sensibilisation permet de développer les compétences nécessaires pour identifier les situations dans lesquelles des fléaux sociaux tels que la violence ou la maltraitance peuvent se produire, afin de comprendre comment éviter les situations potentiellement dangereuses et de savoir où trouver de l'aide. Ces compétences sont essentielles pour aider les enfants à se protéger des mauvais traitements et contribuer à réduire les risques associés à ces fléaux sociaux. En outre, il est possible de lutter contre les facteurs de risque liés à ces fléaux sociaux, tels que la consommation d'alcool et de drogue, en sensibilisant les enfants aux conséquences de leur consommation et en identifiant les situations à haut risque. Dans le milieu scolaire, plusieurs acteurs jouent un rôle dans cette sensibilisation. Les enseignants, en particulier, occupent une place centrale en intégrant des sujets pertinents dans leur programme d'enseignement et en utilisant des méthodes interactives pour engager les élèves dans des discussions significatives. De plus, les professionnels de la santé, les travailleurs sociaux, les psychologues scolaires, les intervenants en prévention, etc., peuvent collaborer pour élaborer des programmes et utiliser une variété d'outils de sensibilisation afin de stimuler la réflexion, encourager la participation et promouvoir la prise de conscience chez les élèves (DESHAMPS, 2011, p. 46).

Dans le cadre de notre étude, nous avons délibérément sélectionné un échantillon représentatif pour examiner le processus impliqué dans le travail de prévention au sein du lycée ANNANI ainsi que l'importante collaboration avec les professionnels de l'éducation. Pour se faire on a posé la question suivante :

- Quel est le rôle de la communication de sensibilisation dans le lycée ANNANI ? et qui sont les acteurs professionnels et les outils de communication mis en œuvre dans le travail de prévention scolaire ?

Pour mieux répondre à notre question fondamentale, nous nous sommes appuyés sur les questions suivantes :

- Quel est le rôle de la communication de sensibilisation et la stratégie de communication de sensibilisation utilisé dans le lycée ANNANI ?
- Quels sont les outils de communication et les acteurs professionnels qui animent les communications de sensibilisation dans le lycée ANNANI ?

I.4. Les hypothèses de la recherche :

Les hypothèses selon GRAWITZ Madeleine : *«est une proposition de réponse à la question posée, elle tend à formuler une vérification empirique »* (GRAWITZ,2001, P.398)

Afin de répondre à notre problématique et objectifs de recherche, nous avons formulé les hypothèses suivantes :

1. Le rôle de la communication de sensibilisation dans le lycée ANNANI est d'informer, d'éduquer et de sensibiliser les élèves, en adoptant une stratégie de communication de sensibilisation pertinente.
2. lycée ANNANI, mobilisent plusieurs acteurs professionnels de sensibilisation et divers moyens de communication dans le travail de prévention.

I.5. Définition des concepts clés :

Toute recherche possède ses propres concepts qui ont pour objectifs de déterminer les notions théoriques abordées dans un mémoire, ils aident à décrire et à synthétiser le contenu de la recherche, dans le cadre de notre recherche, nous allons définir les concepts suivants :

Selon Maurice Angers :*« les concepts sont des représentations mentales, générales et abstraites d'un ou plusieurs phénomènes ainsi que de leurs relations »* (ANGERS, 1997, p28).

I.5.a. La communication :

Une communication se définit comme toute « production » humaine qui peut être « lue », c'est-à-dire, trouver un sens, dans la situation elle a donc un sens plus beaucoup large, restreint aux paroles, aux écrits et aux paralangages et échange essentiels du niveau interpersonnels.

La communication est une sorte de « construit » émergent dans une situation d'acteurs en interaction, construit qui prend un sens dans un contexte qu'il convient de circonscrire. (MUCCHIELLI, CORBALAN et al., 2001, 14)

Selon Claude ROY la communication est : « un processus verbale ou non par lequel on partage une information avec quelqu'un ou avec un groupe de manière que celui-ci comprenne ce qu'on lui dit. ... la communication permet aux partenaires de se connaître, d'établir une relation entre eux » (ROY, 1995, p.29)

1.5. a.1. Définition opérationnelle :

La communication est un processus d'échange d'informations, de connaissances d'idées, de sentiments et de significations entre les acteurs scolaires, tels que les élèves, les enseignants, le proviseur etc.

1.5.b. Communication de sensibilisation :

La communication de sensibilisation est destinée à des publics hétérogènes, concerne des thèmes sensibles. Elle englobe quatre types de communication : la communication de crise, la communication sur les risques, la communication d'acceptabilité, et la communication sur des sujets polémiques. La communication sur le tabac, les ventes d'armes, les aliments génétiquement modifiés sont des illustrations de ce type de communication. (LIBAERT, 2012 p.26).

1.5.b.1. Définition opérationnelle :

La communication de sensibilisation en milieu scolaire dans le lycée ANNANI, est un moyen de partager des informations importantes et d'encourager les élèves et les membres du personnel à comprendre et à agir sur des questions cruciales. Elle aide à transmettre des messages pertinents, à promouvoir des attitudes positives et à encourager la participation active des élèves.

1.5.c. Prévention :

Concourt à diminuer la probabilité ou la gravité d'un événement « non voulu » ou d'un dysfonctionnement comme une blessure ou bien même d'un nuage toxique. (MOUTON, 2003 page 7).

Selon Pierre GOGUELIN, la prévention est : « l'action de prévenir, c'est-à-dire l'acte par lequel on prend le devant sur événements possible afin d'empêcher de se produire et de diminuer les effets négatifs de cet événement au cas où on ne peut être certain de l'empêcher » (GOGUELIN, 1996, p.5).

1.5.c.1. Définition opérationnelle :

La prévention en milieu scolaire regroupe les actions et les mesures mises en place pour éviter ou réduire les problèmes et leurs conséquences négatives. Elle utilise la communication pour assurer la sécurité et le bien-être des élèves au lycée ANNANI, en les aidants à se sentir en sécurité et à se sentir bien.

1.5.d. Moyen de communication :

Ensemble de vecteurs, d'objets, de réseaux, qui permet le transport de personnes, de choses, ou d'informations. (NAUDEAU et HACHETTE, 1931)

1.5.d.1. Définition opérationnelle :

Les moyens de communication sont l'ensemble des outils, canaux et méthodes utilisés par le lycée ANNANI dans son travail de prévention afin de transmettre les informations et de sensibiliser les élèves.

1.5.e. Les acteurs professionnels :

Personnes qui exercent régulièrement une activité institutionnalisée dont l'individu tire sa subsistance (GRAWITZ, 2004, p328)

1.5.e.1. Définition opérationnelle :

Les acteurs professionnels désignent les individus qui occupent des postes ou des rôles spécifiques au sein de l'établissement scolaire et qui sont impliqués dans la mise en œuvre de la communication de sensibilisation. Il peut s'agir notamment des enseignants, des membres de l'administration scolaire, des psychologues scolaires, des conseillers d'orientation, des infirmières scolaires, et d'autres professionnels travaillant en lien avec le milieu scolaire.

1.5.f.Le milieu scolaire :

Le milieu scolaire est comme un vecteur privilégié de diffusion d'une culture du risque en direction des enfants (à l'école primaire et maternelle) et adolescents (au collège et au lycée) (OIRY et GRANCHER 2022, p9).

1.5.f.1.Définition opérationnelle :

Désigne l'environnement où les élèves apprennent à l'école. C'est l'endroit où les enseignants, les élèves et le personnel travaillent ensemble. Dans le cadre de la communication de sensibilisation, le milieu scolaire est important pour transmettre des messages importants et encourager les élèves à s'impliquer dans des causes sociales ou autres.

I.6. Les études antérieures :**1.6.1.Etude N 01 :**

C'est un mémoire de recherche présenté par : BENSADI Thiziri et BOUDJAMA Sara, encadré par Mme AHMADI Dalila. C'est une étude de Master en Science Humaine, option : communication et relations publique au cours de l'année universitaire 2018/2019 sous le thème « *Le rôle des campagnes de communication pour la sensibilisation au dépistage du cancer colorectal* » cas pratique CHU de Bejaia Khelil Amrane.

Dans le but de comprendre le rôle des campagnes de communication, elles ont effectué une étude sur le rôle des campagnes de communication pour la sensibilisation au dépistage du cancer colorectal au sein de CHU de Bejaia Khelil Amrane, leur préoccupation majeure a travers ce travail de recherche est de répondre a la problématique suivante : quel est le rôle des campagnes de communication pour sensibiliser au dépistage du cancer colorectal au sein de CHU de Bejaia ? .

En vue de cerner leur problématique et dévaluer l'efficacité des campagnes de prévention en santé publique les deux étudiantes ont posé les questions secondaires suivantes :

-Les campagnes de sensibilisation peuvent-elles diminuer le taux des risques d'atteinte du cancer colorectal au sein de CHU de Bejaia ?

-La sensibilisation pour le dépistage du cancer colorectal a-t-il un intérêt pour le patient ?

Pour répondre aux interrogations de la problématique, elles ont émis trois hypothèses comme réponse provisoire à leur problématique :

H01 : Les campagnes de communication ont une place importante pour la sensibilisation au dépistage du cancer colorectal au sein de CHU de Bejaia.

H02 : Les campagnes de sensibilisation peuvent diminuer le taux des risques d'atteinte du cancer colorectal au sein du CHU de Bejaia.

H03 : La sensibilisation pour le dépistage du cancer colorectal permet un diagnostic précoce des cancers.

Leur objectif d'étude était d'étudier et analyser le rôle des campagnes de communication pour la sensibilisation au dépistage du cancer colorectal et de montrer l'importance de cette dernière au sein de l'hôpital Khelil Amerane de Bejaia.

Dans ce travail de recherche, elles ont choisi comme terrain d'étude CHU de Bejaia Khelil Amerane.

Elles ont subdivisé leur travail en trois parties : Le cadre Méthodologique, le cadre Théorique porte sur les campagnes de communication de sensibilisation, et le cadre pratique.

Cependant, elles ont utilisé la méthode qualitative qui est la plus adéquate a leur terrain d'investigation afin d'avoir des réponses plus ouvertes et claires ainsi qui vas leur permettre de recueillir un nombre important et une variété d'information en utilisant la technique de l'entretien semi-directif sur un échantillon de 05 individus.

Les résultats de l'étude ont montrés la confirmation des trois hypothèses :

- D'après les données collectées concernant la première hypothèse, elles ont déduit que cette hypothèse est confirmée.

- Les campagnes de communication contre le cancer colorectal sont considérées comme un pilier qui permet de capter un nombre considérable de citoyens a fin de les encourager et de leur faire comprendre le rôle de dépistage précoce contre le cancer.

- En ce qui concerne la deuxième hypothèse est aussi confirmée. Le CHU de Bejaia a jugée que les campagnes de sensibilisation inciteles gens à faire le dépistage est de contribuer à baisser la mortalité.

- Concernant la troisième hypothèse le CHU de Bejaia voit que le dépistage est une technique importante en raison d'efficacité est dans l'amélioration de la santé afin de détecter la maladie a un stade précoce avant qu'elle soit grave, et cela est un avantage pour le patient

Notre choix de cette étude repose sur notre volonté de comprendre le rôle des campagnes de communication, notamment celle que nous avons menée spécifiquement dans le milieu scolaire.

1.6.2. Etude 02 :

Cette deuxième étude est un mémoire préparé par BENNAMAR Melissa et BENNAMAR Mouni, encadré par M.MAKHLOUFI Abdelouhab. C'est une étude de Master en Science Humaine, option : Communication et Relations publiques au cours de l'année universitaire 2015 /2016 sous le thème « *Le rôle des campagnes de communication pour la sensibilisation des citoyens de la crise sanitaire Covid19* » cas pratique : Radio Soummam Bejaia.

Les étudiants de ce mémoire ont mené leur étude à travers la question suivante : Dans quelle mesure les campagnes de la communication de la radio Soummam ont un rôle dans la sensibilisation des citoyens de la crise sanitaire Covid -19 ?

Pour mieux cerner leur recherche, les étudiants ont énoncé les questions secondaires suivantes :

-Comment la radio contribue elle a sensibilisé les citoyens de la crise sanitaire covid-19 ?

A fin de répondre a leur question, elles ont formulée les hypothèses suivantes :

- La radio Soummam contribue a la sensibilisation des citoyens de la crise sanitaire covid-19 par le biais de campagnes de communication.

- L'intégration des acteurs sociaux et professionnels dans les campagnes de communication diffusées par la radio Soummam participe à la sensibilisation des citoyens de la crise sanitaire covid-19

A fin d'atteindre l'objectif tracé, ils ont optée pour une méthode qualitatives pour approfondir leur étude et rassembler un grand nombre d'informations liée au sujet, en utilisant la technique de l'entretien semi-directif, sur un échantillon de 43 individus en

utilisant un échantillonnage non probabiliste typique et pour y arriver a maitriser ce thème, ils ont reparti leur travail en trois parties : théorique et pratique dont la première porte sur le cadre méthodologique de la recherche, le deuxième porte sur les campagnes de communication et la crise sanitaire, le dernier porte sur le cadre pratique, dédié à présentation et l'analyse des données .

L'enquête qu'elles ont menée leur a permis de déduire les résultats suivants : la radio joue un rôle très important dans la sensibilisation des citoyens de la crise sanitaire à travers leurs campagnes de communication leurs émissions radiophonique et leurs spots.

La radio est le moyen le plus proche au public, la majorité des citoyens de la wilaya de Bejaia écoutent et a force d'en parler de cette maladie les gens prennent conscience donc, elles constatent que la radio est un moyen très efficace et indispensable dans les moments de crise. Elles ont également confirmé que l'intégration des acteurs sociaux professionnels dans les campagnes de communication diffuse par la radio, soit la protection civile, les médecins ou les professeurs participent à la sensibilisation d'une manière ou d'une autre.

Cette étude a joué un rôle essentiel en nous permettant de mieux comprendre le rôle de la sensibilisation elle nous a fourni des informations précieuses sur l'importance de sensibiliser les individus à des problématiques spécifiques.

1.6.3.Etude 03 :

Cette troisième étude est aussi un mémoire de fin de cycle réalisée à l'université de Béjaia en 2021/2022 par HADJER Nassima et Belkader Sonia est encadré par Mm OUAZEN Salima intitulé : « *l'élaboration d'un plan de communication interne sur la sensibilisation liée aux risque du travail* » cas pratique : La Sarl Ibrahim & fils IFRI de la wilaya de Bejaia.

L'objectif de ce travail est de traiter la problématique suivante : comment IFRI élabore-t-elle son plan de communication interne sur la sensibilisation liée aux risque du travail ?

A fin de répondre a cette question principale, ellesont posés d'autre questions : quelles sont les étapes suivis par l'entreprise IFRI pour l'élaboration d'un plan de communication interne sur la sensibilisation aux risques liés a la manutention manuelle ?

Quelles sont les moyens d'un plan de communication interne utilisé par l'entreprise IFRI pour la sensibilisation au risque lié à la manutention manuelle ?

Pour répondre à ces questions, elles ont proposé les hypothèses suivantes :

H01 : l'entreprise IFRI suit différentes étapes pour élaborer son plan de communication interne sur la sensibilisation au risque lié à la manutention manuelle.

H02 : l'entreprise IFRI utilise divers moyens d'un plan de communication interne pour la sensibilisation aux risques liés à la manutention manuelle.

A travers cette étude, les deux chercheuses ont procédé à leur enquête du terrain par l'usage de la méthode qualitative, par la réalisation de l'entretien semi-directif et l'observation.

Pour ce qui concerne les résultats de cette recherche, les étudiantes ont pu confirmer les deux hypothèses de leur recherche :

Le plan de communication interne sur la sensibilisation aux risques liés à la manutention manuelle est parmi les plans élaborés par l'entreprise IFRI qui rentre dans la stratégie de communication interne pour éviter la perte des salariés du aux accidents de travail et l'augmentation de la productivité au sein de l'entreprise.

L'objectif de l'usage des moyens de communication interne est d'améliorer et faciliter la sensibilisation des salariés dans l'entreprise, ces canaux de transmission permettent d'être proche du public cible.

Elles concluent que les moyens de communication interne ont une importance primordiale dans un plan de communication interne sur la sensibilisation pour l'atteinte de l'objectif fixé et contribuer à la réussite d'un plan de communication interne.

Pour finir, nous dirons que ces études antérieures nous ont beaucoup aidés à avoir plus de connaissance sur la communication de sensibilisation. Ils nous ont été d'une grande utilité dans la phase de l'exploration.

1.7. Les indicateurs du phénomène de l'étude :

Dans toute recherche, il est nécessaire de déterminer des indicateurs de recherche qui mesurent les variables étudiées. Les indicateurs de recherche sont des mesures spécifiques

qui sont extraites directement des variables que nous avons examinées. Ils nous permettent de quantifier et d'évaluer les différents aspects des phénomènes étudiés. Qui sont définis selon Maurice Angers comme : « un élément d'une dimension données observable dans la réalité. il constitue la trac et le signe d'un phénomène » (ANGERS, 1990, p.30).

Pour notre étude, nous avons identifié et défini des indicateurs de recherche qui examinent les concepts que nous avons utilisés. Ces indicateurs représentent les données qui reflètent l'état et la situation de ces concepts. Nous avons décomposé ces concepts en différentes dimensions et les avons reformulés en indicateurs spécifiques qui sont essentiels pour mesurer le phénomène étudié.

Nous avons regroupé ces indicateurs dans le tableau ci-dessous :

Tableau N° 01 : Les indicateurs du phénomène de l'étude

Concepts	Dimensions	Indicateurs
Communication de sensibilisation	Campagnes de Sensibilisation	Le lycée ANNANI utilise des affiches de sensibilisation pour aborder des sujets importants tels que - la violence - la drogue -le secourisme -le tabagisme -l'orientation scolaire -le covid-19
Moyens de communication	Moyen écrits	-Lettre -Affichage -Le rapport écrit -Correspondance officiel
	Moyens oraux et audio-visuels	-Contact directe -Conférences -Réunions -Data-show
	Moyen Numérique	-Site internet -E-mail -Page facebook -Téléphone mobile

Acteurs professionnels	Acteurs professionnels Interne	-Enseignants -Proviseur -Conseiller de l'éducation -Conseillère d'orientation -Psychologues
	Acteurs professionnels Externe	-Protection civile -Médecins -Mudjahidines -Protection de forets et de l'environnement

Chapitre II

La démarche méthodologique

Dans chaque étude scientifique, la partie méthodologique joue un rôle essentiel en fournissant un cadre rigoureux pour mener l'étude. Elle décrit en détails les étapes, les techniques et les outils utilisés pour collecter et analyser les données, ainsi que les procédures mise en place pour garantir la validité et la fiabilité des résultats.

II.1. Démarche méthodologique

II.1.1. Approche théorique adoptée

Il est indéniable que toute recherche scientifique repose sur une approche théorique. Cette approche s'inscrit dans une démarche logique qui peut être considérée comme un ensemble particulier. Par conséquent, il est crucial d'identifier le cadre théorique approprié à notre recherche, c'est-à-dire, la théorie à laquelle notre recherche s'appuie. En ce qui concerne notre recherche, il est nécessaire d'adopter une approche qui soit en accord avec la nature générale de notre enquête, les données recueillies et enfin les objectifs attendus. Ainsi, le fondement théorique de notre recherche requiert ces deux approches.

II.1.1.a L'approche de la communication engageante :

La théorie de l'engagement initiée par Charles Kiesler au début des années soixante-dix et largement développée en France dans les années quatre-vingt-dix par des auteurs comme J.-L. Beauvois et R.-V. Joule. (Amar, 2012, p. 109)

La communication engageante consiste à faire précéder un message persuasif par la réalisation d'un acte dit préparatoire. Préparatoire, car il n'a d'autre fonction que de déclencher le fameux effet de gel. Pour produire l'effet escompté, cet acte préparatoire doit s'inscrire dans le même cours d'action que le comportement attendu et il doit être réalisé dans un contexte d'engagement, c'est-à-dire, en diminuant les pressions extérieures en jouant sur le caractère public de l'engagement dans cet acte préparatoire, en mettant en avant son caractère irrévocable et son importance pour l'individu, dans le contexte organisationnel (FOINTIAT,2019,p.109)

Pour ce qui concerne la communication engageante, elle « repose sur la réalisation préalable d'un ou de plusieurs acte(s) préparatoire(s) engageant(s) associée à une

argumentation persuasive allant dans le même sens que l'acte précédemment réalisé ».
(LAHCEN, 2021, p5)

Autrement dit, avant de procéder, par exemple, à une campagne d'information et de communication visant le changement d'attitudes et de comportements des personnes vis-à-vis d'une question donnée, il faudrait a priori les amener à réaliser un acte préparatoire, peu coûteux, mais fortement engageant. Les actes préparatoires (ou « mini-actes»), qui précèdent la lecture et l'analyse du message persuasif, induisent les sujets à réaliser des traitements cognitifs et affectifs à même d'engendrer une persuasion plus forte. Ainsi, la communication engageante essaye de répondre à la question suivante : « *qui dit quoi, à qui, dans quel canal, avec quel soubassement comportemental* »

Parmi les techniques d'influence les plus étudiées, on peut citer la technique du « pied-dans-la porte » qui consiste à obtenir peu (acte préparatoire) avant de demander davantage (requête finale), et ce dans un contexte de liberté. « *C'est l'une des techniques de manipulation utilisées dans le marketing. Ainsi, les travaux de recherche, réalisés dans le cadre de ce paradigme, montrent que le changement du comportement est tributaire de la réalisation, par les sujets, des actes préparatoires.* ». (LAHCEN, 2021, p.4)

Nous avons adopté la théorie de la communication engageante, car elle semble être la plus pertinente et adaptée à notre thème de recherche. Elle joue un rôle essentiel dans la communication de sensibilisation dans le milieu scolaire, elle vise à susciter l'implication active des élèves, des enseignants, des parents et la communauté dans l'initiative de sensibilisation et à les inciter à prendre des mesures concrètes.

II.1.1.b L'approche fonctionnaliste :

Comme deuxième approches nous avons utilisé l'approche fonctionnaliste :

Au cours du dernier siècle aux états unis, l'approche fonctionnaliste est l'approche la plus utilisée concernant la démarche scientifique en science sociale plus précisément en science humaine et sociale.

Cette approche est simplement une vision globale de tout phénomène, démontrant la relation directe et inverse entre chaque élément quelque soit sa culture et sa fonction, on appelle ceci une relation biunivoque, ce qui signifie que toutes les parties d'un fait social sont essentielles à la compréhension de ce fait, ce qui conclut que le fait social est un fait total.

Un système est jugé et analysé en fonction de ses fonctions et dysfonctions, on peut prendre pour exemple certains organismes dans le système social qui pénalisent et freinent les performances des individus ainsi que des groupes, les crises et les bouleversements sont majoritairement causés par ça.

Le fonctionnalisme est une théorie efficace qui combine entre le comportement de chaque élément d'un groupe et l'organisation du groupe en question. Ce qui propulse cette approche fonctionnalise à être utilisé dans n'importe quel domaine qu'il soit sociologique, économique ou même géographique. . (ANGERS, 1997, p23)

Ainsi, notre choix se porte naturellement vers les approches fonctionnaliste et engageante, qui semblent être les plus appropriées pour notre thématique. En adoptant ces deux perspectives, nous pourrons mettre en lumière la communication de sensibilisation et souligner son rôle crucial dans les situations de sensibilisation au sein du milieu scolaire.

En combinant le fonctionnalisme et l'approche engageante, nous serons en mesure d'examiner les différentes fonctions et interactions au sein du système scolaire, tout en mettant l'accent sur l'importance de la communication dans le processus de sensibilisation. Le fonctionnalisme nous permettra de comprendre comment chaque élément contribue au fonctionnement global du système scolaire et comment la communication de sensibilisation peut jouer un rôle clé dans la promotion du changement et de l'adaptation.

D'autre part, l'approche engageante mettra l'accent sur l'implication active des acteurs du système scolaire, tels que les enseignants, les élèves, les parents et les responsables, dans le processus de sensibilisation. Nous pourrons explorer comment la communication engageante peut susciter l'intérêt, l'engagement et la participation des individus, favorisant ainsi une prise de conscience et des actions concrètes en faveur de la sensibilisation.

En combinant ces deux approches complémentaires, nous pourrons développer une compréhension approfondie de la communication de sensibilisation dans le contexte scolaire, mettant en évidence son efficacité, ses défis et son potentiel pour promouvoir des changements positifs

II.2 La méthode de l'étude:

La méthode est l'ensemble des procédures, de démarches précises adoptées pour arriver à un résultat. Elle est primordiale, et les procédés utilisés lors d'une recherche en déterminant les résultats. (ANGERS, 1997, p.58)

Toute étude et recherche exige l'indication d'une méthode adéquate à la nature de la recherche afin de recueillir des informations fiables. En ce présent travail, nous nous sommes penchées sur la méthode **qualitative** car c'est une méthode qui va nous fournir une description complète et détaillée du sujet de recherche en se concentrant sur les expériences, les perceptions et les interactions des individus impliqués comme le cas de notre étude dans laquelle nous voulons comprendre le rôle de la communication de sensibilisation dans le milieu scolaire.

Selon Maurice ANGERS la méthode qualitative est « *l'ensemble de procédures pour qualifier des phénomènes visés d'abord à comprendre le phénomène d'étude il s'agit d'établir le sens des propos recueillis et de comportement observés. On se base d'avantage sur l'étude de cas ou petit nombre d'individus* » (ANGERS, 1997, p.16)

Nous avons choisi la méthode qualitative pour notre étude au sein du lycée ANNANI à Bejaia afin de mettre en évidence le rôle de la communication de sensibilisation dans le milieu scolaire. Cette méthode nous permet de comprendre le phénomène en profondeur et de vérifier nos hypothèses de recherche. Grâce à cette approche qualitative, nous pouvons analyser de manière approfondie les réalités concrètes qui se manifestent dans le contexte du travail de prévention dans lycée ANNANI.

II.3 La technique utilisée :

La technique n'est qu'un outil, mis à la disposition de la recherche et organisé par la méthode. Dans ce but elle est limitée en nombre et communes à la plupart des sciences sociales (GRAWITZ, 2001, p.353)

Selon GRAWITZ, la technique est : « *un moyen d'atteindre un but situé au niveau des faits, des étapes pratiques qui impliquent l'utilisation d'outils, ou d'étapes* » (GRAWITZ, 2000, p.393)

Nous avons choisi la méthode de l'entretien pour notre étude sur le rôle de la communication de sensibilisation dans le milieu scolaire, car c'est la technique la plus adaptée à notre thème de recherche. Cette technique nous permet d'interagir directement avec les acteurs clés du milieu scolaire afin de recueillir, leurs opinions et leurs perceptions concernant la communication de sensibilisation.

Par définition, l'entretien est *« une situation provisoire d'interaction et d'influence essentiellement verbale, entre deux personnes en contact directe avec un objectif préalablement posé »* (BOUHAFS, 2014, p.60)

L'entretien est une interaction qui se passe chez l'une des deux personnes qui va agir sur l'autre et réciproquement, sur les gestes, les postures, les mimiques, et la manifestation émotionnelle ; il peut être considéré comme une méthode de recueil de données.

Selon MADELEIN GRAWITZ, il s'agit d'une *« forme de communication établie entre deux personnes ayant pour but de recueillir certaines informations concernant un objet précise »* (MADELEIN GRAWITZ, 2001, p.644)

Ce dernier peut prendre différentes formes en fonction de l'objectif de la recherche et des participants impliqués. Il peut être directif, semi-directif ou non directif. Un entretien directif implique des questions précises posées dans un ordre prédéterminé, tandis qu'un entretien semi-directif permet une plus grande flexibilité dans la formulation des questions et permet aux participants de s'exprimer librement sur le sujet. L'entretien non directif, quant à lui, est plus ouvert et exploratoire, avec des questions plus ouvertes et un dialogue plus libre.

Pour le cas de notre étude, nous avons opté pour la technique de l'étude de l'entretien semi – directif.

II.3.a. l'entretien semi-directif :

L'interviewer aborde l'entretien semi-directif avec un guide qui dresse la liste des sujets que l'interviewé doit aborder. Lorsque ce dernier n'évoque pas spontanément un thème figurant dans le guide, l'interviewer l'invite à en parler. A l'intérieur de chaque thème, l'interviewé s'exprime librement comme pour les entretiens non-directifs, l'interviewer apporte une aide à l'interviewé lorsque celui-ci éprouve des difficultés pour s'exprimer.

La technique des entretiens semi-directifs convient pour effectuer des études d'approfondissement. L'interviewer peut ainsi vérifier que tous les sujets importants pour l'étude sont évoqués. En choisissant de laisser une grande liberté de parole à l'interviewé au sein de chaque thème, le chargé d'étude conserve par ailleurs la possibilité de faire des découvertes. . (HEVRE, 2002, p.12-13)

Selon AKTOUF l'entretien semi-directif est défini comme : « *un rapport oral, en tête, entre deux personnes dont l'un transmet à l'autre des informations sur un sujet prédéterminé. C'est une discussion orientée, un procédé d'investigation utilisant un processus de communication verbale, pour recueillir des informations en relation avec d'autres objectifs fixés* » (AKTOUF, 1987, p.23)

Donc le choix de cette technique nous à orienté à élaborer un guide d'entretien qui se comporte de 18 questions, (voir annexe N°01) répartie en trois axes comme suit :

AXE01 : Les données personnelles des enquêtés

AXE02 : le rôle de la communication de sensibilisation dans le lycée ANNANI

AXE03 : les moyens de communication et les acteurs professionnels du travail de prévention dans le lycée ANNANI.

II.4. La population d'étude :

La phase de détermination de la population d'étude est cruciale et indispensable dans la recherche scientifique. Elle consiste à sélectionner un groupe qui répond aux critères appropriés en lien avec les objectifs de l'étude.

Plusieurs auteurs ont tenté de définir la population d'étude nous retenons ainsi les définitions suivantes :

Selon GRINSHPOUN : « *la population est constituée par l'ensemble des sujets concernée par les hypothèses* » (GRINSHPOUN, 2018, p.25)

Selon ANGERS « *la population est un ensemble d'élément ayant un ou plusieurs caractéristique en commun qui distinguent d'autre élément et sur lesquels porte l'investigation* » (ANGERS, 2014, p.98)

Nous avons effectué notre travail de recherche en impliquant certains membres du personnel administratif du lycée ANNANI, de plus, nous avons également sollicité la participation de l'unité de dépistage et de suivi (U.D.S) et les enseignants. L'implication de

ces différentes parties concernées a enrichi notre travail et nous a permis d'avoir une vision claire de la situation étudiée.

Pour notre cas d'étude, nous avons sélectionné notre échantillon, composé : les personnels du lycée ANNANI: le proviseur, la conseillère de l'orientation scolaire, le conseiller de l'éducation, la psychologue, les enseignants responsable de matière .

Notre choix d'échantillon est basé sur le fait d'avoir des données pertinentes et satisfaisantes.

Afin d'effectuer notre travail, nous avons opté pour l'échantillonnage non probabiliste typique.

Dans ce type d'échantillonnage, la probabilité n'est qu'un élément d'une population données soit choisi n'est pas connu et il est impossible de savoir si chacun à au départ une chance égale ou non d'être sélectionner pour faire partie de l'échantillon. (ANGERS, 2014, p, 101)

Dans l'échantillonnage typique, tous les éléments choisis pour faire partie de l'échantillon sont des modèles de la population d'étude. (ANGERS, 2014, p, 105)

II.5 La pré-enquête :

La pré-enquête est une étape essentielle dans une recherche car elle permet de déterminer les questions de recherches, les méthodes d'enquête et les sources de données qui seront utilisées dans la recherche, elle est souvent utilisée pour identifier les problèmes potentielles et les limites de la recherche, afin de s'assurer que la recherche sera réalisé de manière efficace et rigoureuse.

Selon QUIVY RAYMOND l'objectif de la pré-enquête s'agit : « *tout d'abord de vérifier sur le terrain si l'instrument élaboré est d'une part suffisant, d'autres parts correcte pour recueillir les données dont on a besoin, on verra donc si les questions sont comprises dans le sens ou elles sont élaborées* » (RAYMOND,1995,p.200)

Elle permet également de choisir la méthode et les techniques les plus appropriées en explorant le terrain de notre champ de recherche, nous pouvons élaborer nos questions et hypothèses, ainsi que choisir les sources de données les plus pertinente pour notre étude.

Cette étape nous à permis de mieux cibler notre recherche et de formuler des hypothèses plus précise et plus pertinentes.

II.5.1.Le déroulement de la pré-enquête :

Afin de recueillir le maximum d'informations sur notre sujet de recherche, nous avons effectué une phase préliminaire d'enquête au sein du lycée ANNANI à Bejaia pendant une période de deux mois. Cette pré-enquête a joué un rôle essentiel dans la préparation de notre étude de recherche.

Au cours de cette période, nous avons collecté un large éventail d'informations sur le thème de notre recherche spécifique au lycée ANNANI. Nous avons examiné comment l'information circule entre le personnel et les élèves, ainsi que les différentes formes et outils de communication utilisés dans cet établissement. Nous avons travaillé en étroite collaboration avec notre superviseur de recherche, Madame CHELIK Amel, qui est membre du personnel du lycée.

Durant la pré-enquête, nous avons effectué des recherches bibliographiques approfondies et nous nous sommes également inspirés des travaux antérieurs réalisés par d'autres chercheurs sur des sujets similaires. Nous avons examiné et analysé trois mémoires pertinents qui nous ont grandement aidés dans notre recherche.

Cette phase préliminaire nous a permis de délimiter nos hypothèses et de tester nos questions de recherche. Nous avons également pu définir la problématique de notre étude, établir le cadre théorique approprié et finaliser le guide d'entretien pour nos entretiens futurs.

Une fois que nous avons achevé cette préparation à travers la pré-enquête, nous avons commencé notre enquête principale. Celle-ci s'est déroulée dans la wilaya de Bejaia, plus précisément au sein du lycée ANNANI. Nous avons mené notre enquête pendant une période de 60 jours, du 19/02/2023 au 19/04/2023. Pendant cette période, nous avons eu l'opportunité de mener des entretiens avec les membres du personnel du lycée, allant de la psychologue de l'U.D.S. au directeur. Ils se sont montrés très serviables et ont contribué activement à notre recherche.

II.6. Les difficultés rencontrées :

Au cours de notre recherche, nous avons rencontré plusieurs difficultés et obstacles qui ont influencé notre progression. Voici quelques-unes de ces difficultés :

- Nous avons consacré beaucoup de temps à la recherche d'un lieu de stage approprié pour mener notre étude. Trouver un lycée qui répondait à nos critères et qui était disposé à collaborer avec nous a été un défi ;
- Nous avons également été confrontés à un manque de documentation au niveau de notre bibliothèque concernant notre deuxième variable de recherche, qui était la sensibilisation dans le milieu scolaire. Il était difficile de trouver des sources fiables et des données précises sur ce sujet spécifique, ce qui a limité notre capacité à approfondir cette variable.
- Un autre obstacle auquel nous avons été confrontés était l'inaccessibilité des informations sur le lycée lui-même. Nous avons rencontré des difficultés pour obtenir des informations telles que l'historique de l'établissement, l'organigramme, la fiche d'accueil et d'autres documents pertinents. Cela a limité notre compréhension complète du contexte et de l'environnement dans lequel notre recherche s'est déroulée.
- De plus, nous avons dû faire face à des contraintes de temps et à des échéances serrées. La réalisation d'une recherche approfondie nécessite du temps et de la planification, mais nous avons dû faire face à des délais stricts pour mener notre enquête et analyser les données collectées.
- Enfin, nous avons également été confrontés à des difficultés dans la coordination des entretiens avec les membres du personnel du lycée. La disponibilité des participants et la coordination des horaires ont été des défis logistiques que nous avons dû surmonter pour mener à bien nos entretiens.

Malgré ces difficultés, nous avons fait de notre mieux pour surmonter les obstacles et mener à bien notre recherche. Nous avons cherché des solutions alternatives, recueilli des données disponibles et adapté notre approche en conséquence. Ces défis ont également été

une occasion d'apprentissage, nous permettant de développer notre résilience et notre capacité à faire face à des situations complexes dans le domaine de la recherche.

Le chercheur ne peut pas choisir librement ses méthodes et techniques de recherche, car ces choix dépendent de la nature de l'objet d'étude et de la population d'étude. Grâce à la pré-enquête, nous avons pu sélectionner les méthodes et techniques d'investigation qui conviennent le mieux à notre recherche, en prenant en compte ces deux aspects. Cette étape nous a également aidés à mieux comprendre la question centrale de notre problématique, ce qui nous a permis de revoir nos hypothèses afin de les rendre plus plausibles et vérifiables.

Le cadre théorique

Chapitre III :

La communication

La communication est un processus fondamental et incontournable dans la vie de tous les jours, tant au niveau individuel que collectifs. Elle consiste à transmettre des informations, des idées ou des émotions entre des personnes, des groupes ou des organisations, par différents moyens et canaux tel que la parole, l'écriture, les gestes, les expressions faciales, les signaux visuel et les médias. Elle peut avoir des objectifs différents selon les contextes et les situations, tels que, informer, persuader, convaincre, influencer, négocier, éduquer, divertir, etc. Dans ce chapitre, nous commencerons par les généralités de la communication en expliquant les éléments clés ainsi nous explorons les différents aspects de ce domaine crucial et les fondamentaux de la communication.

III.1. La communication généralité et principe de base

La communication est un concept qui ne livre pas encore tous ses secrets. Tout le monde en parle mais chacun y va de sa définition. Un concept dans lequel chacun met ce qui l'intéresse en fonction de sa personnalité et de ses intérêts comme intérêts et personnalités ne sont jamais identiques d'un individu à l'autre, on comprend aisément la difficulté à définir ce qu'est la chose merveilleuse que nous portons en nous et qui nous permet à la fois d'être nous-même et de garder le contact avec les autres ce pont qui assure l'harmonie entre l'individu et la collectivité. La communication est bien ce concept dont on parle beaucoup mais qu'on maîtrise peu car ses contours sont encore imprécis, Paradoxalement, c'est le concept qu'on pratique au quotidien. Cela rappelle le concept de processus qui, lui aussi, très populaire, subit aussi tous les emplois réducteurs et inappropriés. Un lien étroit existe entre les deux concepts ; le processus de communication. (OUARET, 2008, p.24)

La communication ne peut donc, être figée dans une définition tranchée. Elle change, évolue et se repositionne en fonction des éléments d'entrée du processus et surtout des résultats souhaités. Bref, ce concept de communication est peu maîtrisé parce qu'en grande partie, il est porté par l'extra verbale, la personnalité et la sensibilité des communicants, c'est-à-dire, à quelque nuances près, l'irrationnel. Sans cela que la communication naturelle dans son expression, est complexe dans sa manifestation. (OUARET, 2008, p.25).

III.2 Définition de la communication

Selon le dictionnaire encyclopédique des SIC : « *L'action d'établir une relation avec quelqu'un, ou de mettre quelque chose en commun avec une autre personne ou un groupe de personnes. Étymologiquement c'est rendre commun* », Bernard LAMIZET, Ahmed SILEM 1997, p 120.)

Pour Abraham moles, la communication : « *est l'action de faire participer un organisme ou un système situé en un point donné R aux stimuli et aux expériences de l'environnement d'un autre individu ou système situé en un autre lieu et à une autre époque, en utilisant les éléments de connaissance qu'ils ont en commun.* » (MOLES Abraham Paris, 1988, p 43)

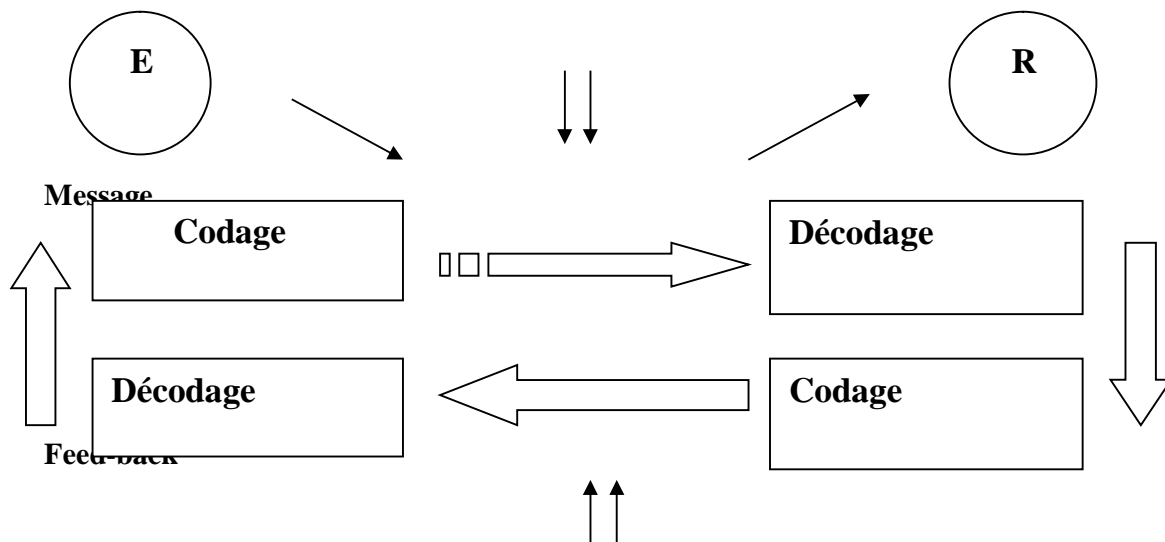
Les définitions de la communication peuvent être regroupées en deux approches différentes.

- **Une première approche** : décrit physiquement les mécanismes d'un processus : un message envoyé par un émetteur vers un récepteur à travers une chaîne d'éléments tels que la source et le canal.
- **Une deuxième approche** : met l'accent sur le processus d'influence qui provoque une modification dans le comportement du dernier maillon de la chaîne à savoir le récepteur, mais aussi sur celui qui était le premier maillon. Ce dernier devient par la force du processus et du feed-back le dernier maillon, ainsi, la boucle et bouclée. (BOUHAFS, 2014, p.18)

III.3 Le processus de la communication :

Le processus de communication dans sa manifestation de chaque jours, est un ensemble de messages complexes tant verbaux que para-verbaux que les hommes dans leurs relations quotidienne tentent de rendre simples, accessible, compréhensible et facilement assimilables par des systèmes de codage – traitement – décodages – traitement – codage ... cette boucle se renouvelle autant de fois que dur la relation des communicants. . (BOUHAFS, 2008, p.24)

Figure N°01 : Schéma de présentation du processus de la communication.



Source : (BOUHAFS, 2008, p.21)

III.4 Les composants de la communication :

La communication est un système qui met en jeu différents éléments :

- **Les acteurs :**

- **Émetteur:** L'expéditeur traduit ses intentions en mots.
- **Récepteur :** Le destinataire reçoit le message.

L'émetteur et le récepteur sont tous les deux responsables de la réussite de la communication.

- **Les signes échangés :** (les gestes, les expressions faciale .etc.)

- **Le message :** L'expéditeur souhaite informer quelque chose et il a un but précis.

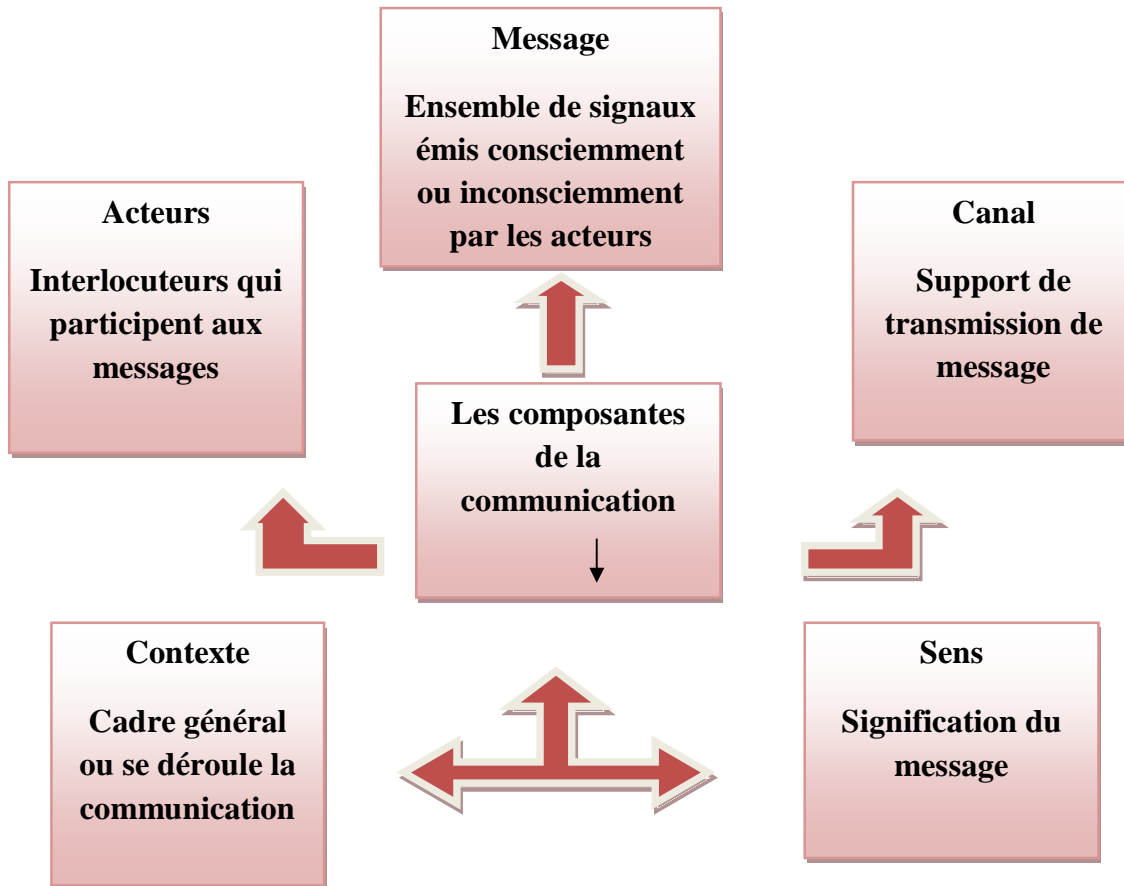
- **Le canal:** Les ondes sonores transmettent le message au destinataire.

- **Le sens :** Le destinataire traduit et comprend le message.

- **Le contexte :** cadre dans lequel se déroule la communication. On distingue contexte spatial (lieu où se déroule la communication) et contexte temporel (moment où se déroule la communication) (MOURI, 2020, p.3)

Nous vous montrant dans ce qui suit les différentes composantes de la communication

Figure N°02 : les composantes de la communication



Source : <https://www.maxicours.com>, Consulté le 02/05/2023

III.5 Différents types de communication :

III.5.a. La communication organisationnelle :

La communication d'une organisation définit son territoire de communication et à pour vocation d'assurer la cohérence des messages, à l'externe et en interne, ainsi que leur efficacité. Elle nécessite une démarche rigoureuse et une mise en œuvre exemplaire. Chaque prise de parole doit être l'occasion de décliner le message.

La communication externe s'adresse aux cibles et publics proches et/ou éloignés de l'organisation. La communication interne s'intéresse aux salariés et collaborateurs de l'organisation. (BIZOT, CHIMISANS et al, 2014, p.2)

III.5.b. La communication interne :

La communication interne peut se définir comme l'ensemble des échanges d'informations qui s'établissent entre les acteurs d'une organisation pour leur permettre de vivre et de travailler ensemble.

III.5.c. La communication externe :

La communication externe peut se définir comme l'ensemble des échanges d'informations entre les acteurs d'une organisation avec les acteurs externes, elle est indispensable pour le succès de toutes entreprises en lui permettant d'interagir et de se connecter efficacement avec le monde extérieur, mais son rôle essentiel est de promouvoir, de maintenir et de renforcer la notoriété, la réputation de l'entreprise auprès de ses publics différents (MALAVAL et DECAUDIN, 2009, p.287)

III.5.d. La communication sociale :

La communication sociale peut être définie par spécificité de ses annonceurs qui appartiennent à ce que l'on appelle « le tiers secteur », et qui sont des membres actifs de la société civile tels que les associations, les ONG et les syndicats. Ces organisations touchent différents domaines, dont la solidarité, la santé, les droits de l'homme, l'environnement et l'enfance. Les cibles de la communication sociale sont diverses : le grand public et les entreprises pour inciter aux dons, les militants pour provoquer l'engagement, les victimes pour leur apporter une aide. La communication sociale utilise les grands médias pour informer et sensibiliser. Pour accéder aux médias, les organisations nouent des partenariats, organisent des événements, et s'appuient sur les relations presse.

III.5.d. la communication publique

La communication publique couvre un large éventail de domaines avec des caractéristiques et des enjeux très variés. Elle prend en considération tous les segments de la population et n'hésite pas à adopter de nouvelles approches pour combattre les problèmes sociaux majeurs.

Parmi ces types, nous trouvons :

- **La communication administrative :** concerne l'information diffusée par les administrations nationales ou territoriales (compte-rendu, avis au public).
- **La communication politique :**

C'est l'ensemble des opérations de communication des équipes au pouvoir (gouvernement, régions, départements, communautés de communes, communes) ; cette communication s'appuie sur les moyens légaux (communiqués, conférences de presse, bulletins et journaux municipaux, affichage réservé) et les nouveaux moyens de communication numérique (sites internet, blogs, chats). Elle bénéficie aussi des moyens mis en place par les informations politiques, les préoccupations électorales étant au centre de cette communication.

- **Le service d'information du gouvernement :**

A pour mission principale de diffuser l'information sur l'action gouvernementale et de mettre en place des actions d'information d'intérêt générale.

- **La communication sur les grandes causes :**

Il s'agit des campagnes d'intérêt général lancées par les ministères (campagne sur « les emplois d'avenir » du ministère du travail de l'emploi, de la formation professionnelle et du dialogue social), les collectivités territoriales, et des organismes publics ou parapublics (INPES, institut national de prévention et d'éducation à la santé, sécurité routière). Ces campagnes ont un objectif conatif, elles visent à sensibiliser et modifier les comportements. (BIZOT, HEKENE ET AL, 2014, p.2)

III.6 Les différentes formes de communication :

Il peut sembler que seules les paroles échangées sont importantes lors d'une conversation entre deux individus, en prêtant attention au débit de paroles, aux gestes et aux expressions faciales des interlocuteurs, il est possible de décrypter une multitude d'informations qui viennent cependant compléter le message transmis.

La communication s'effectue toujours sous deux formes :

III.6.a. La forme verbale :

Emise par la parole, constituée de mots d'un langage donné. La communication verbale désigne l'ensemble des éléments d'information transmis par la voix lors d'une situation de communication (entretien de vente, étude, enquête,...), C'est une façon structurée et codifiée d'exprimer une idée, un besoin,...etc.

La communication verbale est une forme linguistique d'expression qui passe par l'énoncé des mots, généralement regroupés sous forme de phrases et dont la signification est communément admise. (MOURI, 2020.p.5)

III.6.b. La forme non verbale :

La communication non verbale (ou langage du corps) exprime principalement nos sensations intérieures (l'expression du visage, les gestes, l'intonation, l'attitude, les symboles, les expressions faciales, les mouvements corporels, le silence, les postures, le ton de la voix, le regard, les mimiques, le rythme de l'élocution et les vêtements ou l'apparence) qui complètent le message auditif. La communication non verbale exprime les émotions, les sentiments et les valeurs. Cette communication renforce et crédibilise le message verbal lorsqu'elle est adaptée, mais peut décrédibiliser ce même message si elle est inadaptée. (MOURI, 2020.p.5)

III.7. Les objectifs de la communication organisationnelle :

- Faire connaître la vie et la stratégie du personnel ;
- Identifier les attentes du personnel ;
- Améliorer l'intégration des salariés ;
- Améliorer le climat social et gestion des conflits ;
- Améliorer la performance des salariés ;
- Former le personnel à la communication ;
- Aider la hiérarchie à faire descendre et remonter l'information ;
- Eviter la circulation des rumeurs ;
- Limiter le dysfonctionnement social ;
- Créer une identité d'organisation, une culture commune (DJELLOULI, 2022-2023)

III.8 Le but et objectif de la communication dans le milieu scolaire :

Les objectifs principaux sont orientés non seulement à la maîtrise des connaissances didactique, mais visent aussi la consolidation de capacité transversale qui concourt à une formation complète de l'individu :

- Transmettre les connaissances, compétence et capacité afin que les élèves disposent d'une bonne formation ;
- Transmettre aux élèves connaissance et conscience de soi ;
- Faire naître des comportements conformes à la tolérance, au respect à la solidarité envers autrui au sein de la communauté scolaire ;
- Augmenter la motivation chez les élèves ;
- Favoriser la consolidation de capacités linguistiques et d'aptitudes à la communication afin de favoriser l'intégration de réalité scolaire ;
- Créer des situations qui permettent d'appliquer les compétences linguistiques acquises dans des activités pratiques ludiques et expressives ;
- Orienter favorablement les élèves vers des valeurs tels que la démocratie, la justice, la paix, le respect de l'environnement ;
- Créer un réseau de connexion avec d'autres éducatives sur le territoire en vue d'un échange et d'un enrichissement mutuels. (Alba international school, 2017)

III.9.les outils de communication dans le milieu scolaire :

III.9.a. Intranet :

Il s'agit d'un système de réseau privé qui permet de mettre en commun les ressources nécessaires dans un Portail corporatif unique.

Son objectif principal est de devenir un espace dans lequel chaque employé peut facilement et rapidement trouver l'information dont il a besoin. Il devient également un outil de communication de l'information concernant l'institution, concernant ses valeurs, sa culture organisationnelle, ses plans de travail, etc., ainsi que son actualité et ses nouveautés.

III.9.b. Le tableau d'affichage électronique de l'école :

Le tableau d'affichage électronique est un bulletin interne que reçoivent les employés chaque mois par courrier électronique et qui est également publié sur l'intranet.

III.9.c. Courrier électronique :

L'école dispose d'un groupe de courrier qui contient tous les courriers électroniques que les employés de l'école doivent utiliser dans leurs communications en direction de l'ensemble du personnel. L'utilisation de ce type de courriers doit se limiter aux messages qui réunissent les conditions d'urgence et touchent l'ensemble du personnel.

Le courrier électronique est utilisé pour :

- Pour informer de nouvelles incorporations ;
- Pour convoquer des réunions de l'ensemble du personnel ;
- Pour communiquer des informations concernant l'ensemble du personnel, comme les nouveaux projets de l'école, les horaires, les vacances ou les cours.

III.9.d. Réunions d'information :

Les réunions sont un espace de communication interne qui permet d'informer, d'encourager, de réfléchir et de prendre des décisions.

Les réunions d'informations dans l'école sont un aspect crucial de la communication entre les membres du corps enseignant, du personnel administratif et des parents d'élèves. Ces réunions permettent de discuter des objectifs de l'école, de l'évolution de l'enseignement, des défis rencontrés par les enseignantes des progrès réalisé par les élèves. Ces réunions peuvent prendre différentes formes et permettent un cadre pour discuter des questions pertinentes, échanger des idées et opérer pour améliorer l'enseignement et les résultats des élèves.

III.9.e Tableaux d'affichage :

Les panneaux d'affichage sont utilisés dans les écoles pour afficher des informations importantes telles que les annonces, les événements, les réalisations scolaires, les horaires, les résultats.

III.9.f Lettres et circulaires :

Les lettres et circulaires sont des moyens de communication utilisés par les écoles pour envoyer des informations aux parents, aux enseignants et aux élèves. Elles peuvent contenir des annonces, des rappels, des informations sur les événements scolaires, les réunions, les politiques de l'école.(LUIIS, NATALIA ET AL, 2017, p.43-44).

La communication est un élément central dans toutes les relations humaines et professionnelles. Elle permet de transmettre les idées, des informations, et des émotions de façon à établir des liens et à renforcer la collaboration entre les individus. Une communication claire et efficace est essentielle pour établir des relations de confiance, pour rendre efficace les tâches et atteindre les objectifs fixés. La communication est également cruciale dans le milieu éducatif, ou elle permet de garantir la collaboration entre le directeur et les enseignants, et entre les enseignants les parents et les élèves. Il est donc essentiel de développer des compétences de communication efficace pour entrer en mesure de communiquer clairement, de comprendre les autres et de travailler ensemble pour atteindre des objectifs communs dans l'école.

Chapitre IV :

La sensibilisation

La sensibilisation est un processus qui vise à informer et à éduquer les gens sur un sujet spécifique. Cela peut inclure des problèmes sociaux, environnementaux, de santé, de sécurité et bien plus encore, comme elle peut prendre différentes formes telles que les campagnes d'information, des événements de sensibilisation, des programmes de formation. En milieu scolaire, la sensibilisation est essentielle pour donner aux élèves les connaissances et les outils nécessaires pour comprendre et faire face aux problèmes de notre société. Cela permet aux élèves de mieux comprendre leur rôle dans la société et de devenir des citoyens responsables et engagés. Dans ce chapitre, nous allons explorer la notion de sensibilisation dans son ensemble, puis nous nous concentrons sur la communication de sensibilisation au sein du milieu scolaire.

Section 01 : généralité sur la sensibilisation

I.1 Définition de la sensibilisation :

Pour Sensibiliser et Prévenir, depuis les organismes locaux, « *Sensibiliser ce n'est pas seulement informer. L'information est indispensable, mais insuffisante. La définition de 'sensible' dans le dictionnaire de l'académie Royale Espagnole contient deux acceptions intéressantes : « Perceptible, manifeste, évident à l'entendement » et « Qui cède ou répond facilement à l'action de certains agents ». Il faut donc mettre en œuvre d'autres lignes d'action qui fassent que les personnes deviennent « sensibles » c'est-à-dire, qu'elles prennent conscience du problème, que celui-ci devienne évident à l'entendement pour agir sur lui, et que l'on y réponde facilement. Le résultat souhaitable de la sensibilisation consiste en ce que chaque personne soit bien informée afin que, comprenant ce qui arrive, elle puisse prendre une position critique face à la réalité et puisse agir en vue de la modifier. »*

Selon Richard Kruege, la sensibilisation est : « *un processus par lequel un public est exposé à une information ou à une expérience qui peut susciter une prise de conscience, un changement de comportement ou une action. La sensibilisation peut également conduire à une compréhension plus profonde des enjeux et des implications d'un problème particulier* » (KRUEGER, 2002, p.17)

Selon DANIEL GAGNON : la sensibilisation est : « *un processus qui implique l'exposition à des stimuli pertinents et la compréhension de l'information transmise, qui peut mener à un changement de comportement ou de perspective.* » (GAGNON, 2003, p.87)

I.2 Les différents types de sensibilisation :

Tableau N°02 : représentatif des types de sensibilisation

Type de sensibilisation	Exemple d'activités	Avantages	Limite
Communication interpersonnelle	<ul style="list-style-type: none"> • Présentations scolaires • Conférence ou symposium 	<ul style="list-style-type: none"> • Vue comme crédible • Permet 2 voies de discussion • Convient aux initiatives éducatives • Utile pour l'enseignement des comportements de prévention aux groupes à risque 	<ul style="list-style-type: none"> • Peut-être couteuse • Exige du temps • Public limité
Evènements de sensibilisation communautaire	<ul style="list-style-type: none"> • Parades, courses, marches • Rencontres en salle dans la ville • Campagnes dans les lieux de travail 	<ul style="list-style-type: none"> • Peut être familier, fiable et influent • Peut être motivant • Peut atteindre un grand public au même endroit • utile pour prise de conscience 	<ul style="list-style-type: none"> • Requiert bonne coordination de plusieurs partenaires • Requiert du temps
Journaux	<ul style="list-style-type: none"> • Publier des articles • Publicités • L'être à l'éditeur 	<ul style="list-style-type: none"> • Peut atteindre un grand public rapidement • Peut transmettre l'information sanitaire plus efficacement que la radio ou télé 	<ul style="list-style-type: none"> • Les articles doivent être dignes d'intérêt • L'exposition est limitée à une journée • L'emplacement de l'article peut

		<ul style="list-style-type: none"> • Plus rapide que la sensibilisation par le magazine 	varier
Radio	<ul style="list-style-type: none"> • Nouvelles • Talk-shows • Publicités (annonces du service public) 	<ul style="list-style-type: none"> • Peut être le medium principal dans certaines localités • Une gamme de formats • Occasion pour adresser le message directement au public 	<ul style="list-style-type: none"> • A besoin d'adapter le thème au format de la station Radio • Difficile pour le public cible de conserver ou transmettre le message
Télévision	<ul style="list-style-type: none"> • Sites web • Listes de diffusion par courriel • Les réseaux sociaux • Les groupes de discussion 	<ul style="list-style-type: none"> • Peut atteindre un large public selon les localités • Les formats audio visuels conviennent pour la démonstration des comportements de prévention 	<ul style="list-style-type: none"> • Peut ne pas être disponible dans certaines localités • Peut être coûteuse • Le message peut être inaperçu dans d'autres messages publicitaires
Internet	<ul style="list-style-type: none"> • Sites Web • Liste de diffusion par courriel • Les réseaux sociaux 	<ul style="list-style-type: none"> • Peut atteindre beaucoup de personnes rapidement 	<ul style="list-style-type: none"> • Peut ne pas être disponible dans des zones endémiques de rage

Source : https://caninerabiesblueprint.org/IMG/pdf/LES_CANAUX_DE_COMMUNICATION.pdf,
Consulté le 19/05/2023

I.3 L'objectif de la sensibilisation :

Selon JOHN DOE : « *l'objectif de la sensibilisation est de promouvoir la compréhension et l'empathie envers les enjeux sociaux et environnementaux' afin de susciter l'action et le changement positif* » (DOE, 2015, p.42)

La sensibilisation est souvent le premier pas vers la création d'un changement positif. Elle peut prendre de nombreuses formes, telles que les campagnes d'affichage, des événements publics, des manifestations ou des actions en lignes.

Les campagnes de sensibilisation peuvent être menées par des organisations, des groupes de la société civile ou des individus engagés, qui cherchent à attirer l'attention sur des problèmes sociaux ou environnementaux spécifiques. Les médias jouent également un rôle important dans la sensibilisation, en diffusant des informations et en amplifiant la voix des gens qui cherchent à faire entendre leurs messages. Son objectif est de mettre en lumière, de promouvoir une véritable solution, face à une situation considérée comme problématique pour l'intérêt public.

La sensibilisation comme le disait Singouraest un mode actif d'intervention, un engagement concret et un positionnement fort affichés sur un sujet. Êtres a l'initiative ou être partenaire d'une campagne de sensibilisation est donc très engageant. L'image et la crédibilité de chaque participant sont impactées, d'où l'importance de bien maîtriser son sujet, d'être sûr de sa solution, d'être légitime dans la prise de parole sur la thématique choisie, de montrer sa bonne intention, d'être soi-même en phase avec ce qui va être défendu, d'anticiper les réactions et de calculer les impacts.(SIGNORA, 2022)

Section 02 : la communication de sensibilisation dans le milieu scolaire :

II.1 Définition de la communication de sensibilisation :

Selon JOELLE LE MAREC, la communication de sensibilisation est : « *un processus de production de signification et de représentation qui vise à rendre visible, à donner à comprendre, à susciter une émotion, à appeler une réaction, à provoquer un engagement, pour agir sur un objet considéré comme un problème collectif* » (LE MAREC, 2016, p.25)

II.2. la sensibilisation dans le milieu scolaire

La sensibilisation dans le milieu scolaire permet à travers les projets pédagogiques de développer la capacité d'agir nécessaire pour répondre au grand enjeu dès le plus jeune âge, pour construire ces actions, les collectivités peuvent s'appuyer sur le travail des acteurs de l'éducation et mutualiser les moyens entre les structures (DALBAVIE, 2017, p.4)

II.3. le rôle de la sensibilisation dans le milieu scolaire

La sensibilisation dans le milieu scolaire est essentielle pour éduquer les élèves sur des questions importantes liées à la santé, à l'environnement, à la citoyenneté, à la diversité culturelle, aux droits de l'homme, etc. Elle permet de créer une prise de conscience chez les élèves de les sensibiliser à des enjeux importants des comportements plus responsables et de les inciter à s'engager dans des initiatives qui contribuent à résoudre les problèmes.

Selon une étude réalisée par l'UNICEF, la sensibilisation est l'une des stratégies les plus efficaces pour promouvoir la participation des enfants et des jeunes dans les processus de développement.

Cette étude souligne également l'importance d'une sensibilisation précoce, qui permet de renforcer les compétences et les connaissances des élèves dès leurs plus jeunes âges (UNICEF, 2014).

Une autre étude menée par l'Organisation Mondiale de la Santé (OMS) a révélé que les programmes de sensibilisation dans les écoles peuvent avoir un impact positif sur le comportement de santé des élèves.

Enfin, selon l'UNESCO, la sensibilisation dans les écoles est un moyen efficace de promouvoir l'éducation à la citoyenneté mondiale, qui permet aux élèves de comprendre et de s'engager dans des questions mondiales importantes telles que le développement durable, les droits de l'homme, la diversité culturelle et la paix (UNESCO, 2015).

II.4 Les étapes de la réalisation et la réussite d'un travail de sensibilisation selon le programme de l'école Outaouais canada :

Selon l'article le programme Ecole Eco citoyennes de l'Outaouais, 2016, la réussite d'une campagne de sensibilisation ne s'évalue pas au nombre ou à la quantité des messages diffusés, mais bien aux résultats finaux.

II.4.a. S'assurer du soutien d'un membre du personnel scolaire

Pour lancez une action ponctuelle ou une démarche plus globale d'amélioration en matière, il est important pour s'accompagner par un membre du personnel scolaire. Cette personne pourra aider à guider dans les démarches, mais aussi aller chercher l'implication des autres adultes de l'établissement et le soutien de la direction.

II.4.b.S'entourer d'une équipe bien informée et motivée

Il y a davantage d'idées dans plusieurs têtes que dans une et d'avantage de temps consacré à la campagne lorsque plusieurs personnes s'engagent. Pour faire avancer rondement un tel projet, mieux vaut créer un comité d'au moins trois personnes chargées du travail de prévention bien motivées.

Cela permet d'éviter que toute la responsabilité de la réussite de la campagne de sensibilisation repose sur les épaules d'une seule personne.

II.4.c.Définir son objectif de travail de prévention ou de campagne de sensibilisation

La première étape, nécessaire pour convaincre et motiver la communauté scolaire à changer ses habitudes, consiste à définir et à indiquer clairement les raisons de la campagne de sensibilisation et le but poursuivi, un but clair, aide à choisir les bonnes actions à mettre en œuvre et à convaincre les gens à participer. Encore mieux, ce but peut être chiffré.

II.4.d. Fixer un moment pertinent pour lancer la campagne de sensibilisation

Il y a une suite logique à respecter dans une campagne de sensibilisation, les différentes actions doivent être planifiées dans le temps. La campagne ne doit pas aller plus vite que les changements qui sont en cours. Il faut par exemple, éviter d'annoncer une décision qui n'a pas encore été officiellement validée. Les messages de sensibilisation n'ont pas de sens si les

personnes visées n'ont pas la possibilité de mettre en pratique le geste préconisé, il est essentiel de s'informer sur les autres campagnes de sensibilisation en cours ou à venir, puisqu'il ne faut pas qu'un message fasse de l'ombre à l'autre.

II.4.e. Utiliser différents outils pour atteindre les publics cibles

Pour qu'une campagne de sensibilisation soit réellement efficace, il est important de diffuser les messages par un vecteur approprié, à des endroits stratégiques et à des moments opportuns. Il faut aussi utiliser plusieurs outils de sensibilisation afin de toucher différents publics cibles et ainsi d'avoir un maximum d'impact.

II.4.f. Faire le bilan de la campagne de sensibilisation

Une fois la campagne de sensibilisation terminée, il est important de s'asseoir avec l'équipe de travail pour faire le bilan (résultats, points forts et points noirs de la campagne, choses à améliorer, etc.). Afin de maintenir la motivation de la communauté scolaire et de montrer les effets des efforts consentis, il est nécessaire de célébrer la participation à votre campagne de sensibilisation. Que les résultats soient positifs ou mitigés, il faut en informer tous les acteurs. Cela permet d'encourager toutes les parties à poursuivre leurs efforts, mais également de sensibiliser les plus réfractaires et d'impliquer tout le monde dans la correction des erreurs. (L'équipe du programme Ecole Eco citoyennes de l'Outaouais, 2016, p.5)

II.5 Les outils de la réalisation d'une campagne de sensibilisation :

Selon l'article l'équipe du programme Ecole Eco citoyennes de l'Outaouais, guide réussir sa campagne de sensibilisation environnementale, 2016, La réalisation d'une campagne de sensibilisation nécessite la mise en place d'une stratégie de communication adaptée aux enjeux et aux objectifs visés. Les moyens de communications utilisés pour la réalisation d'une campagne de sensibilisation sont multiples et varient en fonction des publics cibles.

II.5.a. Les affiches :

Les affiches sont utiles pour rappeler un message. Elles peuvent laisser libre cours à une approche plus « informelle » et interpellant (drôle, choc...). Les affiches sont à placer dans

toute l'école et notamment aux endroits pertinents selon le thème de la campagne desensibilisation. Les affiches visent l'ensemble des étudiants mais aussi les membres du personnel.

II.5.b. Visuels pour les médias sociaux :

Les visuels pour les médias sociaux sont des outils simples pour faire parler de la campagne de sensibilisation en cours. Ils peuvent être diffusés sur les écrans de l'école, le site internet de l'école, sur les comptes Facebook et Instagram de l'école si elle en a ou encore en signature de courriel par les membres du personnel.

Ils sont diffusés pendant toute la durée de la campagne de sensibilisation et ils visent l'ensemble de la communauté scolaire, du personnel scolaire aux étudiants, en passant par les parents d'élèves.

II.5.c. Vidéo :

Une vidéo permet de diffuser de l'information de manière dynamique. C'est une approche plus moderne qui attirera l'attention. Il est possible de choisir le public cible et d'adapter le message en conséquence. La vidéo peut être diffusée durant toute la durée de la campagne de sensibilisation. La vidéo peut être destinée à plusieurs publics cibles (parents, personnel scolaire, élèves...). Si elle est à destination des étudiants, il sera pertinent de demander à l'ensemble des enseignants de la diffuser en début de cours.

II.5.d. Jeu de rôle / Mise en situation Quiz / Concours :

Ces outils de sensibilisation permettent d'avoir une approche ludique et d'impliquer les étudiants, et pourquoi pas le personnel scolaire, par le contact direct et la pratique. Ces outils peuvent créer un certain enthousiasme et une appropriation du projet. Ils offrent également la possibilité de « mixer » les publics cible (étudiants et personnel scolaire) et donc les points de vue. Il est recommandé d'attendre quelques jours après le lancement de la campagne de sensibilisation pour utiliser ce genre d'outils. En effet, il est important de laisser le temps à tous pour s'approprier la thématique.

II.5.e. Communiqué de presse :

Cet outil a pour objectif de présenter la campagne de sensibilisation. Il s'agit de structurer les idées à faire passer en un message concis. Le communiqué de presse vise les médias (journalistes, radios, etc.).

Il est intéressant de les rejoindre pour faire connaître votre initiative, pour lui permettre de gagner en visibilité, et de mettre en avant vos efforts. Cela peut également servir à inspirer d'autres écoles. En général, il est conseillé d'envoyer le communiqué de presse en amont, soit environ une semaine avant le début de la campagne de sensibilisation.

II.5.f. Courriel aux parents :

Tout comme le communiqué de presse, cet outil a pour objectif de présenter la campagne de sensibilisation, mais le courriel est à destination des parents d'élèves. Il est important d'informer les parents des événements à venir dans l'école de leurs enfants, surtout que dans certains cas, ils ont un rôle à jouer

II.6 Les différentes thématiques abordées dans l'école dans le travail de prévention :

Parmi les différentes thématiques abordées dans le cadre de sensibilisation et de prévention dans les écoles on retrouve :

II.6.a. Santé et bien-être :

- Développer le bien-être physique (alimentation, mouvement, détente, etc.)
- Entretenir le bien-être social (climat de l'école, climat de la classe, rituels d'accueil et de convivialité, etc.) ;
- Encourager la santé psychosociale des élèves, des enseignantes et de la direction de l'école (trouver des soutiens, maîtrise du stress, promotion de la santé des professionnels, etc.) ;
- Mettre en œuvre une prévention des addictions (alcool, fumée, jeux, médias, etc.)
- Mettre en œuvre une prévention de la violence (gestion des conflits.)

II.6.b. Citoyenneté et droits humains

- Donner aux enfants et aux jeunes une voix concernant l'aménagement de la vie scolaire et créer des structures à cet effet (prévoir une assemblée des délégué-e-s ou une assemblée plénière et/ou un conseil de classe, intégrer les droits de l'enfant, etc.)
- Clarifier les processus scolaires internes dans l'optique de la participation et de la transparence (comment les parents, le concierge, le parascolaire peuvent-ils être associés au développement de l'école...etc.)
- Permettre aux enfants et aux jeunes de participer à la discussion sur des thèmes de société (débatte, argumenter, etc.)

II.6.c. Diversité et compréhension interculturelle

- Sensibiliser à une école équitable sous l'angle du «genre» (stéréotypes, aménagement des espaces d'enseignement et de vie de manière adaptée, etc.)
- Mettre en place et entretenir une culture de la lecture dans l'enseignement et dans l'école
- Entretenir les échanges interculturels au niveau de la commune ou du quartier (fête de la diversité, etc.)

II.6.d. Environnement

- Intégrer dans les processus d'enseignement et d'apprentissage des rencontres respectueuses avec la nature (journées en forêt régulières, salle de classe «nature», etc.)
- Encourager une attitude respectueuse des ressources naturelles dans le fonctionnement de l'école (déchets, consommation d'énergie, etc.)
- Réaliser une collaboration avec des intervenants externes (journées pratiques pour l'environnement, semaines de la nature et de l'environnement dans des centres nature, etc.)

II.6.e. Economie et consommation

- Créer un projet durable géré par les élèves (atelier de réparations, service d'entretien des vélos, etc.)
- Analyser d'un œil critique sa propre consommation et son utilisation des nouveaux médias (téléphone portable, dettes, etc.)

- Mettre en place des partenariats avec l'activité industrielle locale (visite des entreprises locales une fois par an dans le cadre de la préparation au choix d'une profession, etc.) (LAUSANNE et BERNE, 2017)

En conclusion, la communication de sensibilisation occupe un rôle essentiel dans le milieu scolaire pour promouvoir des changements de comportements et sensibiliser les publics aux enjeux importants. Elle joue un rôle clé dans l'éducation des jeunes générations en abordant des problématiques telles que la santé, l'environnement et la sécurité. Les campagnes de sensibilisation utilisent une variété de moyens de communication, tels que des supports écrits, audiovisuels, des réseaux sociaux, des événements publics, des conférences, des ateliers et des programmes éducatifs.

Pour atteindre les objectifs de ces campagnes, il est essentiel de mettre en place une stratégie de communication efficace, adaptée aux publics cibles et aux messages à transmettre. Bien que nous ayons fait usage de références électroniques en raison d'un manque de documentation, nous avons veillé à sélectionner des sources fiables et crédibles pour assurer l'exactitude et la pertinence de nos informations

Le cadre pratique

Chapitre V :

Présentation des données

V.1. Présentation du lycée ANNANI :

Le lycée ANNANI est un établissement public d'enseignement secondaire qui a ouvert ses portes le 7 octobre 1978. À ses débuts, il accueillait un total de 185 élèves, avec 430 garçons en tant qu'élèves externes et 519 filles en tant qu'élèves internes. Parmi les élèves internes, il y avait 133 garçons et 222 filles.

Le lycée ANNANI est administré par un personnel comprenant un proviseur, un censeur, un gestionnaire et un secrétariat. Au début de son existence, il employait 20 enseignants pour encadrer les 185 élèves inscrits. Parmi ces élèves, il y avait 52 garçons internes au début de l'année scolaire 1985, ainsi que 36 filles internes. L'année suivante, le nombre de filles internes a augmenté pour atteindre 43, en provenance des villages de Toudja, Beni-Ksila et Ferraoun. Cette évolution a contribué à l'enrichissement de la diversité et de la composition de l'effectif scolaire du lycée ANNANI.

En 2005, une modification a été apportée au lycée en supprimant le système d'internat et en se limitant à la demi-pension, avec une capacité d'accueil de 400 élèves.

Le lycée ANNANI a obtenu de bons résultats, se classant à la troisième place du palmarès du baccalauréat à l'échelle de la wilaya pendant trois années consécutives, soit en 2006, 2007 et 2008. Il a également remporté le championnat d'Algérie de basketball en 1999, ainsi que le championnat d'Algérie de volley-ball en 2003. En 2014, il a été sacré champion d'Algérie de basketball à Tlemcen. En 2017, il a été reconnu comme le meilleur établissement sportif de la wilaya, grâce à ses performances variées dans diverses disciplines.

Plusieurs personnalités sont passées par le lycée ANNANI, dont Mourad Chebine, qui occupe actuellement le poste de directeur de la radio et de la télévision à Dubaï, Farid Laaziz, actuellement ministre des Finances du gouvernement algérien, et Malek Merkouf, écrivain résidant en Suisse.

En ce qui concerne les proviseurs qui ont exercé au lycée, voici une liste chronologique :

- 1978-1982 : Mohamed Chérie Mouaki
- 1982-1987 : Sebhi Ahmed
- 1987-1993 : Ahnia Mohand
- 2008-2009 : Chargé de proviseur

- 2009-2012 : Bahloul Abdullah
- Depuis 2013 jusqu'à ce jour : Aoun Mustapha

V.2. Fiche technique du lycée ANNANI :

- Situation géographique : Iheddaden 300 lgts, Bejaia, Algeria
- Superficie : 13 hectares
- Capacité réelle d'actuel : 600 élèves
- Capacité actuelle : _1080 élèves
 - _84 professeurs
 - _30 agents ouvriers
 - _25 agents d'administration
- Bibliothèque pour élèves : 10.000 titres
- Salle des cours : 32 salles

V.3. Les cordonnés du lycée ANNANI :**Tableau N°03 :Les cordonnés du lycée ANNANI**

Nom de l'établissement	Lycée chouhada ANNANI Bejaia 06000
Numéro de téléphone	034.20..64.69
Numéro de fax	034.21.96.88
Numéro d'enregistrement national	0 6 0 0 6 1 7 V
Email	lycéechouhadaananibejaia@yahoo.fr
Numéro de mécanographe	0 6 0 0 4
Numéro de la date d'ouverture	125/DPS/SDP du 02.09.1978
Nombre d'élèves	1318 au 31/10/2013

V.4.Le personnel administratif :

Tableau N°04 : personnel administratif

Personnel administratif	62
Administrateurs	15
Paramédical	02
Assistante d'éducation	14
Travailleurs des services	29
Agents de prévention et de sécurité	02
Agents détectives	01

V.5.Divers salles et structures :

Tableau N°05 : Divers salles et structures

Régulier	26+4	Salles de prière	01
Scientifique	04	Bibliothèque	01
Salles de préparation scientifique	02	Laboratoire d'entretien	01
Laboratoires des médiâs automatisés	02	Club	01
Atelier mécanique	01	Restaurant	01
Salles des professeurs	01	Unité de détection et de suivi	01
Bureaux administratifs	10	Salles des archives	01

Chapitre VI :

Analyses et Interprétation des données

Dans ce chapitre, nous allons nous concentrer sur la présentation des résultats de l'enquête. Pour ce faire, nous allons diviser ce chapitre en deux sections. La première section sera consacrée à l'analyse et à l'interprétation des données de notre enquête, qui est composé de trois axes. La deuxième section portera sur la discussion des hypothèses.

SECTION I : Analyses et Interprétation des données

Dans cette section, nous allons analyser et interpréter toute les informations collectées auprès du personnel administratif du lycée ANNANI à partir des entretiens semi-directifs. Cette partie se décompose essentiellement de trois axes. Le premier axe sera consacré à l'identification des enquêtés, le deuxième traitera les données de la première hypothèse de l'enquête et le troisième axe pour la deuxième hypothèse dans l'objectif est de confirmer ou d'infirmer nos hypothèses de recherche.

AXE 01 : les caractéristiques de la population de l'étude

Tableau N° 06 : Données personnelles de la population d'étude

	Sexe	Le poste occupé dans le lycée	Niveau d'instruction et formation	Expérience
Enquêté n°1	Femme	Psychologue	Bac+3	10 ans
Enquêté n°2	Femme	Conseillère d'orientation	Bac+5	6 ans
Enquêté n°3	Homme	Proviseur	Bac+3	35 ans
Enquêté n°4	Homme	Conseiller de l'éducation	Bac+5 +DEUA en informatique	13 ans
Enquêté n°5	Femme	Enseignante d'histoire	Bac+3	31 ans
Enquêté n°6	Femme	Enseignante d'arabe	Bac+3	21 ans
Enquêté n°7	Homme	Enseignant de français	Bac+5	12 ans
Enquêté n°8	Homme	Enseignant des mathématiques	Bac+3	25 ans

Source : résultat de l'enquête

VI.2.Axe N°02 : Le rôle de la communication de sensibilisation dans le lycée ANNANI

L'objectif principal de cette étude est de déterminer et de comprendre le rôle de la communication de sensibilisation dans le lycée ANNANI, en approfondissant davantage notre compréhension sur ce sujet. Nous cherchons à explorer en détail comment la communication de sensibilisation est mise en œuvre et quelle est son importance dans cet établissement.

VI.2-1- Le rôle principal des communications de sensibilisation dans le lycée

L'ensemble de nos enquêtés ont convergé vers la même idée que la communication de sensibilisation occupe une place importante dans le lycée ANNANI.

La psychologue de L'U.D.S, l'Unité de Dépistage et de Suivi, vu à sa qualification dans le domaine à détaillée dans ce point :

« La communication de sensibilisation joue un rôle important dans le lycée ANNANI car elle peut aider à prévenir les comportements à risque et à créer un environnement d'apprentissage positif dans l'exercice quotidien de toutes les activités de l'établissement, en tant que psychologue scolaire dans le lycée ANNANI »

L'enseignant de français, en se basant sur les observations des comportements des élèves au sein du lycée, déclare : *« J'ai observé des comportements inappropriés de la part des élèves envers les enseignants et même entre eux, ce qui peut affecter négativement leur apprentissage, leur bien être émotionnel et leur relation avec les autres pour cela la communication de sensibilisation est très importante dans le milieu scolaire ».*

Le proviseur ajoute :

« La communication de sensibilisation joue effectivement un rôle crucial dans l'exercice quotidien de toutes les activités de l'établissement. Elle est intégrée dans de nombreux aspects de la vie scolaire, contribuant ainsi à créer un environnement éducatif holistique et enrichissant pour les élèves du lycée ANNANI. »

L'analyse de cette question nous a conduit à connaître le rôle des communications de sensibilisation dans le lycée ANNANI, c'est ainsi qu'ils jugent que les communications de sensibilisation sont indispensables pour influencer le comportement des élèves, à susciter une

prise de conscience profonde et à inciter les élèves à adopter des comportements positifs et responsables.

La sensibilisation en milieu scolaire joue donc un rôle important comme l'a déclaré l'UNESCO : « *La sensibilisation est un moyen efficace de promouvoir l'éducation à la citoyenneté mondiale, qui permet aux élèves de comprendre et de s'engager dans des questions mondiale importante telles que le développement durable, les droits de l'homme, la diversité culturelle et la paix* » (UNESCO, 2015).

De même, plusieurs autres études confirment l'importance des communications de sensibilisation dans plusieurs organisations comme celle de l'étude antérieure réalisée par BENSADI Thiziri et BOUDJAMA Sarah sous le thème « *le rôle des campagnes de communication pour la sensibilisation au dépistage du cancer colorectal* », d'où elles ont constaté le rôle crucial de la communication de sensibilisation dans les organisations.

VI.2-2- L'objectif des communications de sensibilisation dans le milieu scolaire.

Selon les réponses de toutes les personnes interviewées, les objectifs principaux de la communication de sensibilisation sont multiples : informer les élèves ; influencer leur comportement ; les guider dans leurs choix d'études et contribuer à créer un environnement positif au sein de l'établissement...etc.

La conseillère d'orientation scolaire a souligné que les objectifs des communications de sensibilisation ne se limitent pas à cela, mais comprennent également d'autres aspects importants.

Parmi ces objectifs supplémentaires, elle dit :

« l'objectif de la communication de sensibilisation est de faciliter l'intégration des élèves dans le groupe et le milieu scolaire; améliorer le climat d'apprentissage au sein de l'établissement; encourager les élèves à développer des compétences en résolution de problème, en gestion du stress et en communication afin d'améliorer leur bien être émotionnel et leur réussite académique ;ainsi les aider à la participation dans les activités scolaire et de créer le sentiment d'appartenance à la communauté scolaire ».

L'enseignant des mathématiques ajoute :

« Parmi les objectifs de la communication de sensibilisation dans le milieu scolaire on retrouve : l'actualisation quotidienne des informations pour maintenir les services à jours et fournir des information précise et pertinentes. »

D'ailleurs, selon (EGGER Garry, SPARKRoss et DONOVAN Rob 1993), dans leur ouvrage « **la recherche en communication un atout pour les campagnes sociale** », résumant l'objectif de la communication de sensibilisation en plusieurs éléments :« *Informer les gens sur les inconvénients personnels et sociaux des comportements indésirables et sur le bénéfice des alternatives, Sensibiliser les gens à certains aspects spécifiques de l'intervention, Stimuler la communication interpersonnelle autour de la problématique concernée.* »

Selon l'organisation mondiale de la santé OMS, la sensibilisation et éducation à la santé publié en 1996 rappelle que : « *les objectifs des sensibilisations sont de fournir les informations, de changer les attitudes, de renforcer les compétences et de favoriser l'adoption du comportement sains.*

Suite à ces éléments théoriques ainsi que l'analyse des informations recueillies et des réponses des enquêtés du lycée ANNANI, il est clair que les objectifs des communications de sensibilisation sont multiples et diversifiés, notamment dans cet établissement qui convergent vers la création d'un environnement scolaire positif. Ces objectifs sont essentiels pour favoriser le bien-être des élèves, promouvoir des valeurs sociales, encourager l'engagement actif au sein de la communauté scolaire, ainsi l'actualisation quotidienne des informations qui est une pratique clé pour garantir une gestion efficace des informations et une offre de services optimale.

VI.2.3. Le processus de la prévention scolaire dans le lycée ANNANI.

D'après les interviews réalisées, il est noté que le processus de prévention scolaire au lycée ANNANI passe tout d'abord par une communication interpersonnelle qui revêt différentes formes. Cela inclut des contacts en face à face, l'utilisation du langage corporel, la réalisation des réunions, la collaboration avec des intervenants externes lors d'événements spécifiques, ainsi que l'existence d'une cellule d'écoute.

La conseillère d'orientation scolaire a expliqué que :

« Le processus de prévention scolaire au lycée ANANNI débute par l'organisation de conférences, invitant des experts en prévention du harcèlement, de la discrimination, ainsi que l'utilisation des ressources internes comme les enseignants et les administrateurs. »

Elle ajoute également :

« Ces conférences se tiennent dans des salles de classe ou dans un amphithéâtre et peuvent être adaptées en fonction de l'âge et des besoins des élèves. Elles sont souvent suivies d'une session de questions-réponses permettant aux élèves de mieux comprendre les concepts présentés et de poser des questions sur des situations qu'ils ont pu rencontrer. Par ailleurs, des séances d'information animées par des conseillers d'orientation sont également utilisées pour compléter ce processus de sensibilisation. »

Quant aux enseignantes d'histoire et d'arabe elles disent que :

« La sensibilisation se fait régulièrement et quotidiennement avec les élèves avant ou après les cours et pendant les heures creuses qui peuvent être un moment opportun pour organiser des activités de prévention »

Nous constatons que les réponses des enquêtés varient en fonction des postes occupés au sein du lycée ANNANI. Chaque professionnel impliqué dans la prévention adopte sa propre approche dans l'élaboration de son travail de sensibilisation. Les enseignants intègrent la sensibilisation dans leurs interactions quotidiennes avec les élèves, tandis que la conseillère organise des réunions comme moyen de sensibilisation. Ces différentes approches reflètent la diversité des rôles et des responsabilités au sein de l'établissement, tout en maintenant l'objectif commun de sensibilisation.

VI.2.4. La stratégie de communication adoptée dans le travail de prévention.

Parmi les enquêtés, seules la conseillère d'orientation scolaire et la psychologue qui étaient en mesure de répondre à cette question et ont déclaré en détails la stratégie de communication adoptée dans le cadre de leur travail de prévention.

La psychologue et la conseillère d'orientation scolaire ont toutes les deux donné une réponse similaire concernant la stratégie de communication adoptée dans leur travail de prévention :

« La stratégie de communication la plus utilisée dans le lycée ANNANI est la dynamique de groupe par la création des projets en groupe ; sorties pédagogiques des élèves qui se font en dehors de l'environnement scolaire ; des excursions en nature ».

Le conseiller d'éducation ajoute :

« La stratégie de communication préventive implique d'être à l'écoute des élèves et de garantir une diffusion efficace de l'information à tous les niveaux, en utilisant différents canaux de communication »

L'enseignant de la langue française révèle aussi :

« J'adopte une stratégie de sensibilisation axée sur la communication directe et interpersonnelle. Cette approche me permet de développer des relations solides avec mes élèves, de répondre à leurs besoins spécifiques et de créer un environnement d'apprentissage où la sensibilisation est intégrée de manière significative dans leur parcours scolaire. »

Après avoir analysé les réponses obtenues à cette question, il est évident que le lycée ANNANI, déploie plusieurs stratégies dans son travail de prévention. Ces différentes approches démontrent l'engagement de l'établissement à aborder les enjeux de sensibilisation de manière complète et diversifiée.

Tout d'abord, le lycée ANNANI adopte une approche de sensibilisation basée sur la communication directe et interpersonnelle. Les enseignants jouent un rôle clé dans cette stratégie en établissant des liens étroits avec les élèves et en favorisant des échanges ouverts et constructifs. Cette approche permet une transmission personnalisée des messages de sensibilisation, en prenant en compte les besoins spécifiques des élèves. Ensuite, le lycée ANNANI met en place des activités de groupe, telles que la création de projets collaboratifs et des sorties pédagogiques en dehors de l'environnement scolaire.

VI.2.5. Les différentes thématiques abordées dans le travail de prévention dans le lycée ANNANI

Tous les enquêtés interrogés ont donné une réponse unanime concernant les thématiques les plus abordées au sein du lycée ANNANI. Ces thématiques comprennent la violence scolaire, les absences répétées et non justifiées, la prévention de la santé (en particulier liée au COVID-19), les fléaux sociaux, l'orientation des élèves vers les filières, le tabagisme, ainsi que l'utilisation excessive des technologies de l'information et de la communication (TIC).

Le proviseur déclare :

« Parmi les différentes thématiques abordé dans cet établissement sont : la violence, le tabagisme, les fléaux sociaux, l'obésité, le harcèlement, L'environnement, l'utilisation excessive des réaux sociaux ». Il ajoute« En abordant ces thématiques, l'objectif est également de prévenir les situations négatives ou problématiques. »

La conseillère d'orientation scolaire répond avec une certaine lassitude :

« On aborde pratiquement les mêmes thématiques chaque année comme : la violence, alimentation saine, prévention des risques internet, le harcèlement »

En analysant les réponses de ces enquêtés, il apparaît que plusieurs thèmes de sensibilisation suscitent des réponses similaires. Les participants semblent partager des préoccupations communes concernant les thématiques abordées dans le cadre de la sensibilisation. L'une de ces thématiques concerne la violence, où les enquêtés reconnaissent l'importance de sensibiliser les élèves aux différentes formes de violence et de promouvoir des valeurs telles que le respect, la tolérance et la résolution pacifique des conflits. La sensibilisation à le harcèlement, au tabagisme, aux fléaux sociaux et à l'obésité est également soulignée par les participants, mettant en évidence l'importance de sensibiliser les élèves à ces problèmes et de les aider à adopter des comportements positifs.

LAUSANNE et BERNE en 2017 ont déjà proposé dans leurs article que *« les différentes thématiques abordés dans l'école sont : santé et bien-être, environnement, consommation et économie, Diversité et compréhension interculturelle, Citoyenneté et droits humains »*

VI.2.6. Les personnes ou les structures qui précisent les thématiques de sensibilisation et la manière de leur prévention.

Cette question a révélé une cohérence dans les réponses concernant les personnes et les structures responsables de l'identification des thématiques, parmi eux, nous retrouvons : la conseillère d'orientation scolaire, l'unité de dépistage et de suivi (U.D.S) ainsi que les différentes directions externes. Cependant, il convient de noter que chacun de ces acteurs adopte une approche particulière en matière de sensibilisation.

Le proviseur annonce avec joie :

« En tant que proviseur, je suis le premier informé lorsque des ordres externe ou des campagnes de sensibilisation sont mis en place. Il est alors de ma responsabilité de transmettre cette information aux autres membres du personnel du lycée, en utilisant des méthodes de communication appropriées ».

Le conseiller de l'éducation dit que :

« En tant que conseiller en éducation, je suis en contact directe avec les élèves et je travaille quotidiennement pour les sensibiliser aux enjeux éducatifs. De plus, je participe activement à des évènements de sensibilisation et j'apporte mon point de vue et mes idées pour contribuer à l'amélioration de la qualité de l'éducation ».

La conseillère d'orientation ajoute :

« En ce qui me concerne, je privilégie une approche préventive pour sensibiliser les élèves aux enjeux éducatifs. Pour ce faire, j'utilise des affichages et des séances de sensibilisation durant les séances libres. De plus, je suis en mesure de suivre les élèves pour m'assurer qu'ils comprennent bien les enjeux et qu'ils sont conscient des conséquences de leurs actions ».

La psychologue exprime :

« En qualité de psychologue, je suis en mesure de fournir une sensibilisation ciblée aux élèves qui ont besoin d'un suivi particulier. De plus j'assiste aux séances de sensibilisation organisées par l'école pour m'assurer que les élèves sont bien informés ».

Les réponses des membres du personnel du lycée ANNANI mettent en évidence leurs rôles et approches distinctes en matière de sensibilisation. Le proviseur se charge de transmettre les informations aux autres membres du personnel, le conseiller en éducation travaille quotidiennement avec les élèves pour les sensibiliser, la conseillère d'orientation privilégie une approche préventive et personnalisée et la psychologue fournit une sensibilisation ciblée aux élèves nécessitant un suivi particulier. Ensemble, ils collaborent pour promouvoir une sensibilisation holistique, couvrant différents aspects éducatifs, psychosociaux et préventifs pour le bien-être des élèves.

VI.2.7. Les sujets les plus importants dans le milieu scolaire, et particulièrement dans le lycée ANNANI

La majorité des membres de l'établissement scolaire du lycée ANNANI reconnaît l'importance de tous les sujets de sensibilisation dans le milieu scolaire. Cependant, certains sujets sont considérés comme plus prioritaires, notamment l'éducation et la réussite scolaire, l'orientation vers différentes branches et la sensibilisation aux fléaux sociaux. Ces sujets revêtent une importance particulière, car ils peuvent avoir un impact significatif sur les élèves tout au long de leur parcours scolaire.

Selon la conseillère d'orientation scolaire :

« Choisir une orientation scolaire peut être une source d'incertitude et de stress pour de nombreux élèves. La sensibilisation à l'orientation scolaire leur permet d'explorer les différentes options qui s'offrent à eux en matière d'étude et ses carrières. Cela leur donne la possibilité d'élargir leurs horizons et de découvrir des domaines qu'ils n'auraient peut-être pas envisagés auparavant »

Elle ajoute également :

« Une sensibilisation précoce à l'orientation scolaire permet aux élèves de prendre des décisions éclairées concernant leurs choix de matières, de filières et d'études supérieures pour leur donner la possibilité d'aligner leurs intérêts, leurs compétences et leurs objectifs avec les différentes options disponibles, ce qui augmente leurs chances de réussite académique et professionnelle. »

Par contre la psychologue a insisté beaucoup plus sur la sensibilisation aux fléaux sociaux elle dit :

« La sensibilisation aux fléaux sociaux tels que le harcèlement, la violence, la drogue, l'orientation scolaire etc. leurs permettent de comprendre les conséquences négatives de ces comportements et de reconnaître les signes précurseurs. De plus, la sensibilisation favorise le développement de l'empathie, de la compassion et de la responsabilité envers eux-mêmes et envers autrui. En abordant également des sujets tels que l'éducation, la réussite scolaire et le développement des compétences, les élèves sont encouragés à prendre leur parcours scolaire au sérieux, à se fixer des objectifs et à adopter des attitudes positives envers l'apprentissage. Cela peut renforcer leur motivation, leur engagement et leur persévérance »

Selon les témoignages de nos enquêtés, nous comprenons que les sujets les plus prioritaires au sein du lycée ANNANI sont l'éducation, l'orientation scolaire et la sensibilisation aux fléaux sociaux. Ces sujets présentent une grande importance car ils fournissent aux élèves les ressources nécessaires pour faire face à ces problèmes. Nous avons comme résultats que la conseillère d'orientation est chargée de l'orientation scolaire, tandis que la psychologue du lycée se concentre sur les aspects psychologiques liés au contexte scolaire.

VI.3.Axe N°03 : Les moyens de communication et les acteurs professionnels du travail de prévention dans le lycée ANNANI :

VI.3.1. Les différents moyens, outils et canaux de communication utilisés dans le lycée ANNANI dans le cadre de la prévention scolaire

À la lumière de cette question, tous les interviewés ont concordé sur le fait que le lycée ANNANI utilise fréquemment les mêmes moyens, outils et canaux dans le cadre de la prévention scolaire. Parmi ces moyens, nous retrouvons notamment :

- Les affichages ;
- Les conférences vidéo ;
- Le data-show ;
- Les expositions ;
- Le contact interpersonnel ;
- L'utilisation de la page facebook.

La conseillère d'orientation a exprimé son mécontentement lorsqu'elle a mentionné que l'affichage était le moyen le plus utilisé dans le cadre de la prévention :

« Il y a une surutilisation des méthodes traditionnelles, malgré cela, l'affichage demeure une méthode très visible et efficace aussi, permettant d'atteindre simultanément un grand nombre de personnes. »

L'Enseignante d'arabe ajoute :

« Les moyens, outils et canaux de communication utilisés dans cet établissement pour la prévention n'ont pas connu de changements significatifs au fil des années, privilégiant les méthodes classiques telles que l'affichage, le data show, les expositions, le contact direct et la page Facebook. »

D'après les réponses obtenues, les moyens, les outils et les canaux de communication utilisés dans le cadre de la prévention au lycée ANNANI sont cohérents. Cependant, il est intéressant de noter que la conseillère d'orientation a souligné spécifiquement que l'affichage reste le moyen le plus utilisé. Le personnel du lycée exprime également un intérêt pour le développement des outils numériques, ce qui suggère que les moyens de communication actuellement utilisés au lycée sont plutôt traditionnels.

Selon l'article du Programme Ecoles Eco-citoyennes de l'Outaouais 2016, les outils de communication utilisés dans le cadre de la prévention sont : les affiches, visuels par les médias sociaux, vidéo, jeu de rôle, communiqué de presse, courriel aux parents.

VI.3.2. Les acteurs professionnels qui animent les communications de sensibilisation et qui participent dans ce travail de prévention dans le lycée ANNANI.

L'ensemble des personnes interrogés se sont mis d'accord sur le fait que le processus de sensibilisation est animé par tous les acteurs professionnels du lycée ANNANI notamment les enseignants, le proviseur, la conseillère d'orientation, l'Unité de Dépistage et de Suivi, le conseiller pédagogique et par les différentes directions externes tel que : les pompiers, les médecins, direction de la protection de l'environnement et des forêts.

La conseillère a répondu avec enthousiasme :

« J'ai mis en avant mon engagement personnel en raison de mon expertise dans les domaines de l'orientation et de la sensibilisation. » elle a insisté : « je consacre une attention particulière et je suis souvent disponible dans l'établissement pour guider les élèves dans leur orientation scolaire et à les sensibiliser aux enjeux importants »

Tous les acteurs professionnels animent et s'engagent dans les communications de sensibilisation mais la conseillère d'orientation est la plus impliquée dans ce domaine. Son dévouement et sa disponibilité régulière font d'elle une ressource précieuse pour les élèves qui peuvent compter sur son soutien et ses conseils tout au long de leur parcours scolaire.

D'après l'étude antérieure réalisée par BENNAMAR Melissa et BENNAMAR Mouni sous le thème le rôle des campagnes de communication pour la sensibilisation des citoyens de la crise sanitaire COVID-19, Nous avons observé une similarité entre nos résultats et celle de l'étude antérieure concernant les acteurs professionnels impliqués dans le travail de prévention

qui précise que dans le travail de prévention, l'organisation se trouve dans la nécessité de mobiliser plusieurs acteurs qu'ils soient interne ou externe.

VI.3.3. Les acteurs professionnels collaborent pour mettre en œuvre les programmes de prévention efficace dans le lycée ANNANI

D'après nos enquêtés, les programmes de prévention efficace dans le lycée ANNANI sont mis en œuvre grâce à une collaboration active et harmonieuse de l'ensemble du personnel interne, comprenant le proviseur, la conseillère d'orientation, la psychologue les enseignants et le conseiller de l'éducation. Cette coopération s'étend également aux directions externes, telles que les pompiers, les médecins, ainsi que les acteurs impliqués dans la protection de l'environnement.

Selon la psychologue :

« Les programmes de prévention sont animés par l'ensemble des acteurs professionnels de l'établissement, englobant le personnel interne ainsi que les directions externes. Cette approche globale permet une collaboration étroite entre tous les acteurs concernés, favorisant ainsi la mise en place et la réussite des programmes de prévention »

La conseillère d'orientation précise :

« Il existe une collaboration entre le personnel interne du lycée et les différentes organisations externes dans l'élaboration des programmes de prévention. »

Selon le conseiller de l'éducation :

« Tout le monde participe à la collaboration des programmes de prévention soit en interne ou en externe, parfois on invite des intervenants externes lors différents événements tel que le mudjahidines. »

Nous constatons que de nombreux professionnels sont impliqués dans l'animation des programmes de sensibilisation au lycée ANNANI. En interne, ces professionnels comprennent le directeur, la conseillère d'orientation scolaire, le conseiller d'éducation et la psychologue. Leur collaboration est essentielle pour assurer la mise en œuvre efficace des programmes de prévention.

En ce qui concerne les acteurs externes, nous notons également l'implication des médecins et des pompiers. Leur expertise et leurs connaissances spécialisées dans les

domaines de la santé et de la sécurité sont précieuses pour renforcer les programmes de prévention ainsi la participation active de l'ensemble des individus s'inscrit dans le cadre des initiatives de prévention, se manifestant notamment par l'inclusion d'intervenants externes lors des divers événements organisés.

VI.3.4. L'implication des élèves dans les communications de sensibilisation et l'incitation à participer plus.

Tous nos enquêtés ont souligné l'importance de relier la sensibilisation aux intérêts et aux préoccupations des élèves. Ils ont également mentionné des approches spécifiques telles que l'utilisation de jeux de rôle et de discussions de groupe pour susciter leur engagement. Cette approche permet non seulement de capter leur attention, mais aussi de favoriser une compréhension plus profonde des thématiques abordées.

La conseillère d'orientation dit qu'elle encourage les élèves :

« À participer activement aux différents activités organiser et aussi je les incite à prendre part à des projets de groupes, en les encourageant à travailler ensemble pour développer des initiatives de sensibilisation créative et originale enfin, j'organise des séances d'information pour les élèves afin de les informer sur les risques liés à certain comportements et de les sensibiliser au mesure de prévention à adopter »

Enseignant de la langue française ajoute :

« Discussions en classe, organiser des débats ou des discussions ouvertes sur des sujets liés à la sensibilisation. Pour encouragez les élèves à partager leurs opinions, à poser des questions et à exprimer leurs idées. »

Suite au diagnostic établi, il est constaté que l'implication des élèves dans les communications de sensibilisation se réalise par le biais de l'encouragement à leur participation aux divers programmes. Cela permet de les impliquer activement dans les initiatives de sensibilisation.

Selon une étude réalisée par l'UNICEF : *« la sensibilisation est l'une des stratégies les plus efficace pour promouvoir la participation des enfants et des jeunes dans le processus de développement »*(UNICEF ,2015)

VI.3.5. Le point de vue des enquêtés par rapport aux communications de sensibilisation qui se font au lycée ANNANI

Selon la majorité des enquêtés, la sensibilisation mise en place au lycée ANNANI est considérée comme étant satisfaisante. Ils ont exprimé leur appréciation envers les efforts déployés par l'établissement pour sensibiliser les élèves sur diverses thématiques. Les enquêtés ont souligné que les initiatives de sensibilisation sont adaptées et pertinentes, et qu'elles contribuent à renforcer la compréhension et la conscience des élèves face aux enjeux importants tels que la violence scolaire, la santé, l'orientation et d'autres problématiques sociales. Ils ont également noté que les méthodes et les outils utilisés, tels que les affichages, les conférences, les expositions, ainsi que les interventions des professionnels de l'éducation, ont un impact positif sur la prise de conscience et le changement de comportement des élèves.

Cependant, certains enquêtés ont également suggéré d'enrichir davantage les approches de sensibilisation en intégrant des activités interactives et des discussions plus approfondies pour favoriser une réflexion critique et une meilleure compréhension des enjeux abordés.

D'autre part, la conseillère d'orientation annonce que :

« Je trouve que le processus de sensibilisation dans cet établissement est acceptable mais il y a un manque de moyens numérique pour mieux véhiculer les messages »

L'enseignant des mathématiques ajoute :

« Bien que le lycée ANNANI propose des activités de sensibilisation, je constate une disparité entre celles-ci et les problèmes réels auxquels les élèves sont confrontés. Je suis d'avis que davantage d'efforts doivent être déployés pour mieux répondre aux besoins des élèves en matière de sensibilisation. Il est important d'évaluer les lacunes actuelles, d'améliorer les initiatives existantes et d'explorer de nouvelles approches pour garantir une sensibilisation plus complète et pertinente. »

On remarque que Le personnel du lycée ANNANI constate de manière collective un déficit de certains moyens de communication, ce qui restreint leur capacité à approfondir leur travail de prévention. Ce constat limite leur capacité à élaborer des initiatives de prévention plus approfondies et à diffuser efficacement les messages de sensibilisation, ce qui limite leur capacité à élaborer de manière plus approfondie le travail de prévention.

VI.3.6. l'impact de ces communications de sensibilisation pour les élèves et l'influence sur leurs comportements.

Tous les enquêtés jugent que les communications de sensibilisation sont très importante pour les élèves et que cela influence leur comportement.

La psychologue confirme dans ces propos :

« Bien que les communications de sensibilisation ne parvient pas à toucher l'ensemble des élèves, il est possible de constater des changements positifs chez certaines d'entre eux »

L'enseignante d'arabe dit :

« En tant qu'enseignante, étant constamment présente auprès des élèves et entretenant une proximité avec eux, j'ai pu observer de manière concrète l'impact de la communication de sensibilisation sur leur comportement en classe. Ces observations ont révélé des changements notables dans leur conduite, mettant ainsi en évidence l'influence positive de la communication de sensibilisation sur leur attitude et leur engagement dans le contexte scolaire. »

Nous constatons d'une manière claire que les efforts de sensibilisation demeurent une méthode efficace pour influencer les élèves et les inciter à adopter des changements de comportement. Ces observations mettent en évidence l'importance de poursuivre les initiatives de sensibilisation afin de favoriser des comportements positifs et des prises de conscience chez les élèves. En continuité avec ces résultats encourageants, il est essentiel de maintenir et de renforcer les efforts de sensibilisation pour promouvoir un impact durable sur le comportement des élèves et contribuer à leur développement personnel.

VI.3.7. La meilleure ou les bonnes pratiques pour réussir une communication de sensibilisation scolaire et particulièrement dans le lycée ANNANI.

La majorité des enquêtés ont dit que la meilleure ou les bonnes pratiques pour réussir une communication de sensibilisation dans le lycée ANNANI est d'être à l'écoute des élèves

Le conseiller de l'éducation annonce :

« Il est essentiel de maintenir un suivi quotidien des élèves, étant donné qu'ils sont encore des adolescents, afin de garantir qu'ils bénéficient du soutien et des ressources nécessaires à leur bien-être »

La psychologue ajoute avec un sourire :

« La meilleure ou la bonne pratique pour réussir la sensibilisation dans le milieu scolaire est l'écoute active, être à l'écoute des besoins, des préoccupations et des idées des élèves. Cela implique de créer un espace de dialogue ouvert, de favoriser les discussions en classe et de répondre de manière empathique aux préoccupations des élèves. L'écoute active permet de mieux adapter les messages de sensibilisation aux réalités des élèves et de renforcer leur adhésion ».

Le proviseur rappelle que pour réussir une communication de sensibilisation, il faut :

« La coordination et la collaboration c'est de travailler en collaboration avec d'autres acteurs du milieu scolaire, tels que les enseignants, les conseillers d'orientation, le personnel administratif et les parents. La coordination des efforts permet de maximiser l'impact de la sensibilisation en s'appuyant sur les compétences et les ressources complémentaires de chacun. »

Le conseiller de l'éducation insiste sur :

« L'engagement actif, encourager la participation active des élèves en leur offrant des opportunités de s'exprimer, de poser des questions et de participer à des activités interactives. »

Nous constatons d'après les réponses de nos enquêtés que les bonnes pratiques pour réussir les communications de sensibilisation dans le lycée ANNANI consistent à accorder une attention prioritaire aux problèmes spécifiques des élèves. En se focalisant sur ces préoccupations, les efforts de sensibilisation gagnent en pertinence et en signification pour les élèves, ce qui renforce leur engagement et leur adhésion aux messages délivrés. En comprenant et en identifiant les défis auxquels les élèves font face.

Section02 : Vérification des hypothèses :

La recherche que nous avons effectué au sein de l'établissement ANNANI de Bejaïa portant sur « *le rôle de la communication de sensibilisation dans le milieu scolaire* », nous a permis de recueillir des informations pertinentes auprès des enquêtés dans le but d'affirmer ou infirmer nos hypothèses émises au début de notre étude.

D'après l'analyse approfondie que nous avons mené, nous avons pu confirmer notre première hypothèses qui stipule que : « *le rôle de la communication de sensibilisation dans le lycée ANNANI est d'informer, d'éduquer et de sensibiliser les élèves, en adoptant une stratégie de communication et de sensibilisation pertinente* » voici quelques éléments qui sont retenu à étayer cette hypothèse :

Le lycée ANNANI met en place régulièrement des campagnes de sensibilisation sur divers questions pertinentes pour les élèves, comme violence, le tabagisme, la drogue, l'orientation scolaire, l'alimentation saine, la santé (LE COVID-19).

À la suite de notre analyse approfondie, nous avons obtenu une confirmation de notre première hypothèse selon laquelle la communication de sensibilisation joue un rôle de premier plan au sein du lycée ANNANI. Cette confirmation est étayée par plusieurs éléments, notamment les campagnes de sensibilisation régulièrement organisées par l'établissement.

En effet, le lycée ANNANI met en place des initiatives de sensibilisation couvrant diverses questions pertinentes pour les élèves, telles que la violence, le tabagisme, la drogue, l'orientation scolaire, l'alimentation saine et la santé, notamment en lien avec la pandémie de COVID-19. Ces campagnes sont un moyen privilégié pour transmettre des informations essentielles et encourager des comportements responsables chez les élèves.

Par ailleurs, nous avons également obtenu une confirmation de notre hypothèse grâce aux réponses des participants à notre enquête. Ces témoignages soulignent l'importance accordée à la communication de sensibilisation dans le lycée ANNANI. Les enquêtés ont confirmé que ces campagnes occupent un rôle crucial dans l'établissement, en contribuant à informer, éduquer et sensibiliser les élèves sur des enjeux majeurs.

En résumé, nos conclusions confirment pleinement notre hypothèse initiale, mettant en évidence le rôle significatif de la communication de sensibilisation dans le lycée ANNANI. Les campagnes régulières et les réponses des enquêtés attestent l'importance accordée à cette

forme de communication, qui vise à informer, éduquer et influencer positivement les élèves concernant des sujets essentiels à leur bien-être et leur développement.

L'ensemble de ces éléments souligne l'engagement profond du lycée ANNANI à promouvoir une communication de sensibilisation dynamique, variée et intégrée, afin de former des élèves conscients, responsables et actifs dans la société.

Suite à une analyse approfondie, notre deuxième hypothèse qui énonce que « *le lycée ANNANI mobilise plusieurs acteurs professionnels de sensibilisation et divers moyens de communication dans leur travail de prévention* », et qui s'intéresse aux moyens de communication et les acteurs professionnels impliqués dans le travail de prévention au sein du lycée ANNANI a été confirmée. En effet, les réponses des enquêtés ont révélé la participation active de différents acteurs internes et externes, ainsi que l'utilisation de divers moyens de communication. Toutefois, il convient de noter que l'affichage demeure le moyen le plus couramment utilisé.

Parmi les acteurs professionnels qui jouent un rôle crucial dans l'animation du travail de sensibilisation au sein du lycée ANNANI, nous retrouvons : le personnel enseignant qui occupe une position centrale en raison de son interaction quotidienne avec les élèves, leur permettant ainsi de transmettre des informations pertinentes et d'encourager l'adoption de comportements sains. La conseillère d'orientation qui apporte son expertise en fournissant des conseils liés à l'orientation scolaire et professionnelle, tout en abordant des questions de prévention. Le proviseur et le conseiller d'éducation qui assurent la coordination et le soutien des initiatives de prévention, en veillant à leur intégration harmonieuse dans le programme éducatif global. De plus, l'unité de dépistage et de suivi (U.D.S) joue un rôle crucial en surveillant la santé des élèves et en mettant en place des mesures préventives personnalisées. La collaboration de ces acteurs internes contribue de manière significative à la mise en œuvre d'initiatives de prévention efficaces, favorisant ainsi un environnement éducatif propice à la sensibilisation et à la préservation de la santé et du bien-être des élèves.

Outre ces acteurs internes, la collaboration avec des intervenants externes tels que les pompiers, les médecins et les directions de protection de l'environnement renforce davantage les initiatives de prévention. Cette coopération vise à assurer un environnement éducatif propice à la sensibilisation et à la protection de la santé et du bien-être des élèves, en abordant des aspects liés à la sécurité, à la santé et à l'environnement.

En ce qui concerne les moyens de communication utilisés pour sensibiliser les élèves dans le travail de prévention, diverses méthodes ont été employées, notamment l'affichage, le data-show, la page Facebook et la communication verbale directe. Ces moyens permettent de diffuser des informations pertinentes, d'engager les élèves et de favoriser leur prise de conscience quant aux enjeux de prévention.

En somme, la collaboration entre ces acteurs internes et externes, soutenue par une variété de moyens de communication, renforce l'efficacité des initiatives de prévention au sein du lycée ANNANI. Cette approche globale favorise un environnement éducatif propice à la sensibilisation et à la préservation de la santé et du bien-être des élèves, tout en abordant des problématiques essentielles liées à la sécurité des élèves.

Conclusion Général

Conclusion Générale :

La communication de sensibilisation joue un rôle essentiel dans le domaine de l'éducation en raison de son pouvoir d'influencer les attitudes et les comportements des élèves. Les campagnes de sensibilisation dans les écoles visent à aborder des problématiques pertinentes telles que la prévention de la violence, la lutte contre la drogue, la promotion du secourisme et bien d'autres encore.

Ces campagnes sont conçues de manière à capter l'attention des élèves et à les impliquer activement. Elles utilisent différents supports de communication tels que des affiches, des vidéos, des présentations interactives et des activités de groupe pour transmettre efficacement les messages clés. L'objectif principal est de sensibiliser les élèves à l'importance de ces enjeux et de les encourager à adopter des comportements positifs et responsables.

La communication de sensibilisation permet également de susciter une réflexion critique chez les élèves, en leur fournissant des informations précises et fiables. Elle vise à renforcer leur compréhension des problèmes sociaux et à les inciter à prendre des décisions éclairées. Les campagnes de sensibilisation peuvent également favoriser un environnement scolaire inclusif et respectueux en encourageant le dialogue et la compréhension mutuelle entre les élèves.

En intégrant la communication de sensibilisation dans le milieu scolaire, les établissements peuvent créer une culture de prévention et d'éducation où les élèves sont équipés des connaissances et des compétences nécessaires pour faire face aux défis de la vie quotidienne. Cela contribue à leur développement personnel, à leur bien-être et à leur réussite scolaire.

Notre recherche porte sur le rôle de la communication de sensibilisation dans le milieu scolaire, plus précisément au sein du lycée ANNANI de la wilaya de Bejaia. L'objectif de notre étude est de mettre en évidence l'importance de la communication pour sensibiliser les élèves. Grâce aux entretiens menés avec le personnel impliqué dans l'organisation des campagnes de communication au sein du lycée ANNANI, nous constatons que la communication de sensibilisation joue un rôle significatif dans la sensibilisation des élèves. En effet, il mobilise plusieurs d'acteurs professionnels internes ou externes dans ce travail de prévention à travers plusieurs moyens de communication.

Références bibliographiques

❖ **Ouvrages :**

- ADARY,L,MAS,W.(2015) . « *communicator toute les clés de la communication* » . DUNOD,7ème edition, ,paris.
- AIM,O, BILLIE,S.(2015). « *communication* ». Dunod, paris, France.
- AKTOUF,O.(1987). « *Méthodologie des sciences sociales et approches quantitatives des organisations* ».édition la presse, Québec, Canada.
- AMAR, P. (2012). « *50 petites expériences Psychologie du manage* ». dunod, paris, France.
- ANGERS, M. (1997). « *initiation pratique à la méthode des sciences humaines* ». édition casbah unité, Alger.
- BIZOT,E, Chiminas,M, Piau,J. (2014) . « *communication* ». Dunod, , paris, France.
- BOUHAFS,A.(2014). « *la communication dans l'entreprise* ».Alger.
- COGNET,D,Marty,F.(2007) . « *introduction a la psychologie scolaire* ».Dunod,paris, France
- FOINTIAT ,V.(2019). « *Psychologie du Travail et des Organisations : 110 notions clés* » .dunod, France .
- GRAWITZ, M.(2000). « *méthode des sciences sociales* ». édition Dalloz, paris, France.
- GRINSHPOUN,M. (2018). « *construire un projet de recherche en sciences humaines et sociales* ». 2ème édition, France .
- HERVE, F(2002). « *enquête : entretien et questionnaire* »,dunod ,paris,France.
- LAHCEN ,S.(2021).« *la communication engageante aux service de l'éducation inclusive* », *laboratoire des sciences humaines appliquées*, » USMBA, 30000, fés,Maroc
- LIBAERT T, WESTPHALEN,M.(2012). « *communicator ,toute la communication d'entreprise* ». dunod, 6émé édition, paris, France.
- MALAVAL, P , DECAUDIN, J.(2009) . « *communication corporate, internet, financier, marketing, b-to-c et b-to-b* ». 2édition, pearson education, France.
- MAURICE, A.(1997) .« *initiation pratique à la méthodologie des sciences humaine* ». édition, casbah, Alger.
- MOLES, A. (1988). « *théorie structurale de la communication et société* ». 2ème édition, Masson, Paris, France.
- MOUTON,J. (2003) .« *la sécurité en entreprise* »,DUNOD, 2ème édition, Paris, France .
- MUCCHIELLI,J,CORBALAN,A, FERRANDEZ,V, Colin,A.(1998). « *théorie des processus de la communication* ».edition armand colin, paris,France

- OUARET, A.(2008). « *Batire sa stratégie de communication et de développement personnel* », édition, Alger .
- QUIVY,R.(1995). « *manuel de recherche en science sociale* » . dunod, paris, France.
- ROY ,C.(1995). « *communication* » .bidon, tolérance ,

❖ **Webographie :**

- MOURI,F.(2020/2021). « *la communication* », université de Constantine, Algérie
- Sensibilisation et éducation à la santé, par l'organisation mondiale de la santé OMS, publié en 1996.
- GOGUELIN,P.(1996) . « *la prévention des risques professionnels* », première édition, presse universitaire paris, France .
- ROBIN,J.(2022). « *la communication de l'établissement scolaire, six bonne raison pour une politique ambitieuse* »
- DANIC, I , RAYOU, P.(2022). « *la sensibilisation en milieu scolaire : enjeux et pratique* ». presse universitaire de France, p215
- <https://www.signora.agency/post/campagne-de-sensibilisation>
- <https://www.conscio-technologies.com/wp-content/uploads/2014/01/ConscioTech-livre-blanc-guide-sensibilisation.pdf>
- https://www.arraa.org/sites/default/files/media/documents/journees_techniques/actes_jt_com_arra2_0.pdf
- <https://ecoles-eco.ca/wp-content/uploads/GUIDE-Re%CC%81ussir-sa-campagne-de-sensibilisation.pdf>
- https://eapc.gencat.cat/web/.content/home/lescola/pla_comunicacio_identitat_grafica_eapc/pla-de-comunicacio_traduccio_FR.pdf
- <https://www.maxicours.com/se/cours/les-types-les-composantes-et-les-enjeux-de-la-communication/>
- <https://edutice.archives-ouvertes.fr/edutice-00000287v1/file/Florin.pdf>
- <https://journals.openedition.org/com/10693>

❖ **Dictionnaire et études antérieures**

- Dictionnaire encyclopédique des sciences de l'information et de la communication, Bernard LAMIZET, Ahmed SILEM, mot : communication, éd ellipse, Paris, 1997, p. 120.
- Larousse.(S.D).réussite. Dans dictionnaire en ligne. Consulté le 10/06/2023 sur le site <https://www.lalanguefrancaise.com/dictionnaire/definition/moyen-de-communication#0>
- J.BREMOND ,A,GELEDAN, dictionnaire d'économique de science social, Hatier, paris,1997,p.151
- BENSADI Thiziri , BOUDJAMA Sara encadré par Mme AHMEDI Dalila, université Abderrahmane Mira , Bejaïa,2018/2019.
- BENNAMAR Mounia , BENNAMAR Melissa encadré par M.MAKHLOUFI Abdelouhab, université de Abderrahmane Mira ,Bejaïa, 2015/2016.
- HADJER Nassima, BELKHADER Sonia encadré par Mme OUAZEN Salima , université Abderrahmane mira Bejaia , 2021/2022.

Annexes

Annexe N°01:

Guide d'entretien :

Dans le cadre de la réalisation du mémoire de fin de cycle en Master II en Science de l'Information et de la Communication, option communication et relations publiques de l'université Abdrehmane Mira de Bejaia, sur le thème le rôle de la communication de sensibilisation dans le milieu scolaire, au lycée ANNANI, nous avons rédigé un guide d'entretien comprenant plusieurs questions ouvertes dans l'objectif est de répondre à notre problématique de recherche

Nous tenons à préciser que toutes les réponses à ces questions seront réservées uniquement pour le cadre de la recherche. (oralement)

Nous vous remercions d'avance pour votre temps et coopération.

Axe 01 : les données personnelles des enquêtés.

- 1) Sexe :
- 2) Le poste occupé dans le lycée :
- 3) Niveau d'instruction et formation :
- 4) Expérience :

Axe02 : lerôle de la communication de sensibilisation dans le lycée Annani.

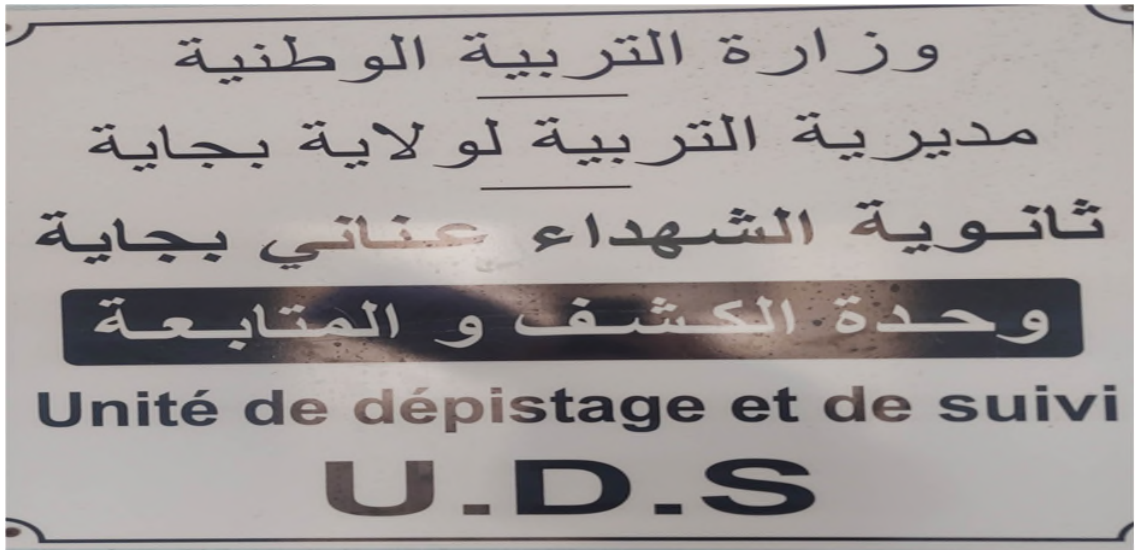
- 1) Selon vous quelle est le rôle principal des communications de sensibilisation dans le lycée ANNANI ?
- 2) Quelle sont les objectifs des communications de sensibilisation dans le milieu scolaire ?
- 3) Pouvez-vous expliquer comment ce procède la prévention scolaire dans le lycée ANNANI ?
- 4) Quelle est la stratégie de communication adopter dans le travail de prévention ?
- 5) Quelles sont les différentes thématiques que vous avez déjà abordées dans le travail de prévention dans le lycée ANNANI ? et pourquoi ?
- 6) Quelles sont les personnes ou les structures qui précisent ces thématiques et la manière de leur prévention ?

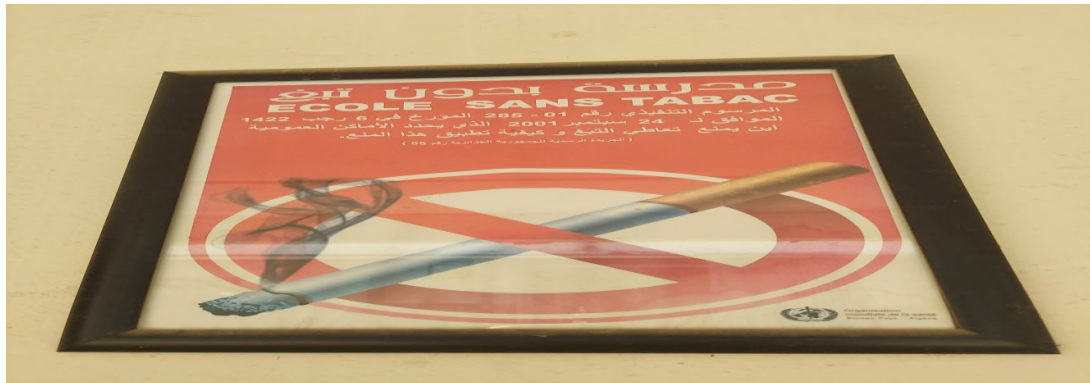
- 7) Selon vous, quelles sont les sujets de sensibilisation les plus importants dans le milieu scolaire, et particulièrement dans le lycée ANNANI? et pourquoi ?

Axe03 : Les moyens de communication et les acteurs professionnels du travail de prévention dans le lycée ANNANI

- 1) Quels sont les différents moyens, outils, et canaux de communication utilisés dans le lycée ANNANI dans le cadre de la prévention scolaire ?
- 2) Qui sont les acteurs professionnels qui anime les communications de sensibilisation et qui participent dans ce travail de prévention dans le lycée ANNANI ?
- 3) Comment ces acteurs professionnels collaborent-ils pour mettre en œuvre les programmes de prévention efficace dans le lycée ANNANI ?
- 4) Comment impliqués les élèves dans les communications de sensibilisation ? et comment les inciter à participer plus ?
- 5) Quel est votre point de vue par rapport aux communications de sensibilisation qui se font au lycée ANNANI ?
- 6) A quels degrés ou a quel niveau jugez- vous que ces communication de sensibilisation sont importantes pour les élèves ? et comment influencent-elles sur leurs comportements ?
- 7) Selon vous, quelle est la meilleure ou les bonnes pratiques pour réussir une communication de sensibilisation scolaire et particulièrement dans le lycée ?

Annexe 02 : Quelques photos (Affichages) prises dans le lycée dans le cadre de la prévention







الجمهورية الجزائرية الديمقراطية الشعبية
وزارة التربية الوطنية

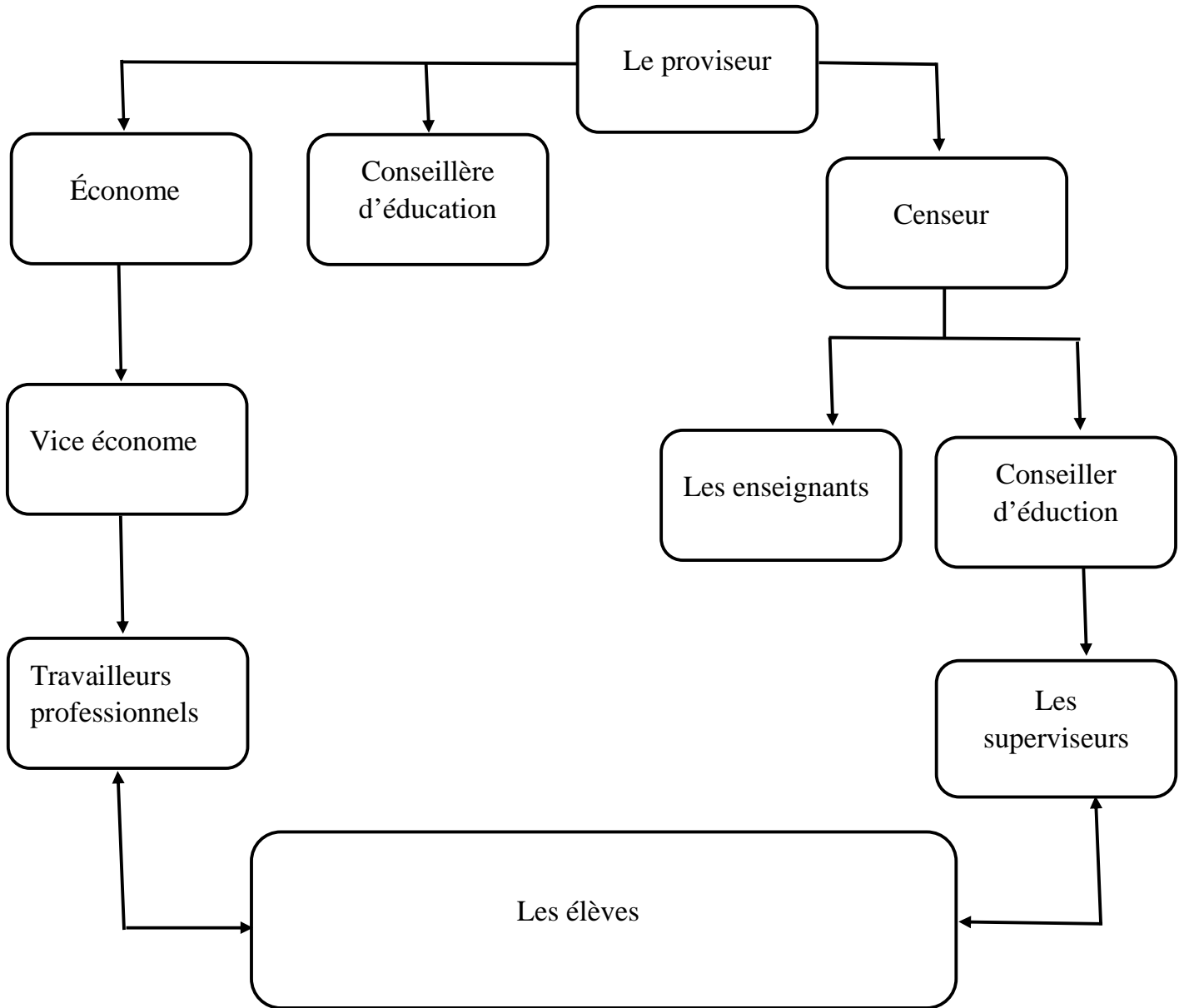
مديرية التربية لولاية بجاية

ثانوية الشهداء عناني

كشف حضور التلاميذ لنهاية شهر ماي 2023

المستوى	القسم	خارجيون			نصف داخليون			المجموع			المعيدون			معتبرون بالامازيغية		
		مج	ا	ذ	مج	ا	ذ	مج	ا	ذ	مج	ا	ذ	مج	ا	ذ
الأولى	جم ع ت 1	22	9	13	22	15	7	44	24	20	8	3	5	44	24	20
	جم ع ت 2	22	11	11	20	12	8	42	23	19	6	1	5	42	23	19
	جم ع ت 3	21	10	11	21	15	6	42	25	17	6	2	4	42	25	17
	جم ع ت 4	20	11	9	22	10	12	42	21	21	8	2	6	42	21	21
	جم ع ت 5	22	12	10	20	11	9	42	23	19	8	2	6	42	23	19
	جم ع ت 6	19	10	9	23	9	14	42	19	23	7	1	6	42	19	23
	جم 1أ	15	5	10	20	13	7	35	18	17	11	3	8	35	18	17
	جم 2أ	20	10	10	18	7	11	38	17	21	9	3	6	38	17	21
	جم 3أ	17	6	11	20	9	11	37	15	22	9	2	7	37	15	22
	مجموع س 1	178	84	94	186	101	85	364	185	179	186	101	85	364	185	179
الثانية	2	13	6	7	19	14	5	32	20	12	0	0	0	32	20	12
	2ت ر (ه كهر)	14	4	10	11	4	7	25	8	17	0	0	0	25	8	17
	2ت ر (ه ميكا)	9	2	7	7	4	3	16	6	10	0	0	0	16	6	10
	2ع ت 1	14	6	8	25	18	7	39	24	15	3	0	3	39	24	15
	2ع ت 2	16	8	8	25	17	8	41	25	16	0	0	0	41	25	16
	2ع ت 3	12	7	5	27	18	9	39	25	14	1	0	1	39	25	14
	2ت ا 1	15	5	10	17	11	6	32	16	16	8	4	4	32	16	16
	2ت ا 2	17	9	8	15	7	8	32	16	16	10	4	6	32	16	16
	2ا ف 1	26	10	16	11	4	7	37	14	23	12	0	12	37	14	23
	2ا ف 2	13	5	8	26	12	14	39	17	22	7	3	4	39	17	22
	2ل ا	21	12	9	20	15	5	41	27	14	2	1	1	41	27	14
	مجموع س 2	170	74	96	203	124	79	373	198	175	43	12	31	373	198	175
	الثالثة	3	11	7	4	19	12	7	30	19	11	0	0	0	30	19
3ت ر (ه كهر)		10	4	6	10	0	10	20	4	16	3	0	3	20	4	16
3ت ر (ه ميكا)		14	3	11	9	1	8	23	4	19	3	0	3	23	4	19
3ع ت 1		20	12	8	21	14	7	41	26	15	5	2	3	41	26	15
3ع ت 2		21	14	7	18	11	7	39	25	14	5	3	2	39	25	14
3ع ت 3		21	12	9	18	10	8	39	22	17	11	5	6	39	22	17
3ت ا 1		25	15	10	20	8	12	45	23	22	15	5	10	45	23	22
3ت ا 2		26	11	15	18	10	8	44	21	23	13	3	10	44	21	23
3ا ف 1		14	9	5	17	9	8	31	18	13	11	5	6	31	18	13
3ا ف 2		17	6	11	15	11	4	32	17	15	6	3	3	32	17	15
3ل ا 1		20	15	5	5	3	2	25	18	7	3	0	3	25	18	7
3ل ا 2		15	10	5	9	7	2	24	17	7	1	0	1	24	17	7
مجموع س 3		214	118	96	179	96	83	393	214	179	76	26	50	393	214	179
المجموع النهائي	562	276	286	568	321	247	1120	591	529	191	57	134	1130	597	533	

Organigramme du Lycée ANNANI Bejaia



Résumé :

La communication de sensibilisation joue un rôle extrêmement crucial dans la sensibilisation des élèves en les incitant à modifier leurs attitudes et à adopter de nouveaux comportements. Elle est largement reconnue comme l'un des moyens les plus efficaces dans de nombreux domaines, notamment celui de la prévention. Grâce à la communication de sensibilisation, les élèves sont informés des enjeux importants tels que la prévention des risques, la promotion de la santé, le respect de l'environnement, l'inclusion sociale, et bien d'autres. Ces messages sont transmis de manière adaptée aux besoins de chaque cycle scolaire, notamment dans le lycée ANNANY, notre terrain d'enquête. A travers cette étude, nous constatons que le rôle de la communication de sensibilisation en milieu scolaire est important, c'est ainsi qu'il mobilise plusieurs acteurs et moyens de communication dans ce travail de sensibilisation.

Mot clé : communication de sensibilisation, prévention, milieu scolaire.

Abstract

Awareness communication plays an extremely crucial role in raising students' awareness and encouraging them to modify their attitudes and adopt new behaviors. It is widely recognized as one of the most effective means in various domains, including prevention. Through awareness communication, students are informed about important issues such as risk prevention, health promotion, environmental conservation, social inclusion, and more. These messages are tailored to the specific needs of each school level, particularly at ANNANY High School, our research field. This study reveals the significance of awareness communication in the school environment, involving multiple stakeholders and communication channels in this awareness-raising

Key word: awareness communication, prevention, school environment

ملخص

يلعب التواصل التوعوي دورًا بالغ الأهمية في زيادة وعي الطلاب وتشجيعهم على تعديل مواقفهم وتبني سلوكيات جديدة. من المعترف به على نطاق واسع أنه أحد أكثر الوسائل فعالية في مختلف المجالات ، بما في ذلك الوقاية. من خلال التواصل التوعوي ، يتم إبلاغ الطلاب بالقضايا المهمة مثل الوقاية من المخاطر ، وتعزيز الصحة ، والحفاظ على البيئة ، والاندماج الاجتماعي ، والمزيد. تم تصميم هذه الرسائل وفقًا للاحتياجات المحددة لكل مستوى مدرسة ، لا سيما في مدرسة عناني ، مجال أبحاثنا. تكشف هذه الدراسة عن أهمية الاتصال التوعوي في البيئة المدرسية ، وإشراك العديد من أصحاب المصلحة وقنوات الاتصال في هذا العمل التوعوي.

الكلمات المفتاحية: اتصال توعوي ، وقاية ، بيئة مدرسية.