

**Ministère de l'Enseignement Supérieur et de la Recherche Scientifique**

**Université ABDERRAHMANE MIRA DE BEJAIA**

**Faculté des lettres et des langues**

**Département français**

**Mémoire de recherche pour l'obtention du  
Diplôme de Master en Français Langue Etrangère**



**Option : Linguistique et Langues Appliquées**

***Thème :***

***Pour un enseignement inversé du FLE au 5<sup>ème</sup> année  
primaire : Le cas de l'école Mebarki Lounis, Melbou***

**Réalisé par :**

Melle. BOURIF Zina  
Melle. BENDJOUDI Lydia

**Sous la direction de :**

Dr. TOUATI Radia  
Dr. TATAH Nabila  
Dr. YAHIA CHERIF Rabia

**Année Universitaire : 2023/2024**

# *Remerciements*

*Avant tout, nous remercions Dieu tout puissant de nous avoir donné la santé, la force, le courage et la patience pour surmonter toutes nos difficultés et mener à terme notre travail. Nous tenons à exprimer notre plus grande gratitude et nos sincères remerciements à notre encadrante, Dr Touati Radia, pour avoir accepté de diriger ce travail et pour avoir cru en nos capacités de recherche. Nous la remercions pour sa disponibilité, son professionnalisme, son apport de connaissances, son aide, ses précieux conseils et le support qu'elle nous a apporté tout au long de notre projet de recherche, ainsi que pour sa bonne humeur et sa gentillesse. Un grand merci pour ses encouragements et son soutien dans les moments difficiles.*

*Nous souhaitons également remercier le Chef de notre Département de Langue et Littérature Française, Dr BENNACER Mahmoud, sans oublier de remercier les enseignants qui nous ont formés tout au long de notre cursus.*

*Enfin, nous adressons chaleureusement nos vifs remerciements à nos familles, nos amis et nos proches qui ont toujours été à nos côtés pendant cette période, ainsi qu'à toutes les personnes qui ont participé, aidé, soutenu et encouragé tout au long de la réalisation de ce modeste mémoire.*



« B. Zina & B. Lydia »

## *Dédicaces*

*Je tiens à dédier ce modeste travail, achevé avec l'aide de Dieu tout puissant qui m'a donné la santé, la volonté, le courage et la patience pour mener à terme ma formation à*

*Mes chers parents,*

*Mes frères Massi et Lyes*

*Mes cousines Ines et Sabrina*

*Mes copines Wissam et Lydia et ma belle-sœur Laeticia qui m'ont toujours encouragé dans tous mes projets et qui m'ont appris que s'instruire est l'héritage le plus important dans la vie et j'espère vous faire honneur et que vous serez toujours fiers de moi.*



*« B. Zina »*

## *Dédicaces*

*Tout d'abord, je remercie Dieu, notre créateur de m'avoir donné la force, la volonté et le courage afin d'accomplir ce travail modeste.*

*Je dédie ce travail*

*A ma mère, la source de tendresse et la lumière qui guide mes routes et qui m'emmène aux chemins de la réussite, pour tous ses sacrifices consentis et ses précieux conseils*

*A mon père que je le remercie énormément pour ses efforts, ses conseils et sa surveillance*

*A mes chers frère Nadjim & rida*

*A mes meilleurs amis*

*A tous mes enseignants sans exception*

*En fin, j'offre mes bénédictions à tous ceux qui m'ont soutenu dans l'accomplissement de ce travail*

 *« B. Lydia »*

# Sommaire

---

<b>Introduction générale .....</b>	<b>07</b>
------------------------------------	-----------

## CHAPITRE 01

### Le fondement théorique de la classe inversée

<b>Introduction partielle .....</b>	<b>10</b>
1. Aperçu historique sur la pédagogie inversée (classe inversée) .....	10
2. Définition et concepts clé de la classe inversée.....	11
3. La mise en place d'une classe inversée .....	12
4. Les travaux antérieurs.....	13
5. La typologie de la classe inversée selon Marcel Lebrun.....	17
6. Les avantages et les inconvénients de la classe inversée .....	19
7. Une comparaison entre le modèle d'enseignement traditionnelle et le modèle d'enseignement inversée .....	20
8. Le rôle de l'enseignant / apprenant en classe inversée .....	22
9. La place de l'apprenant : comparaison de l'attitude de l'apprenant face à une approche traditionnelle et face à une classe inversée.....	23
<b>Conclusion partielle .....</b>	<b>24</b>

## CHAPITRE 02

### Présentation et analyse du corpus

<b>Introduction partielle .....</b>	<b>27</b>
1. Description du terrain d'étude .....	27
2. Description du lieu d'observation.....	27
3. Description de la classe choisie .....	28
4. Description du projet « protégeons la nature » .....	28
5. Analyse des séances d'observation des pratiques de classe .....	36
6. La place de la classe inversée dans le projet « Protégeons la nature ».....	37
<b>Conclusion partielle .....</b>	<b>38</b>

## CHAPITRE03

### Le scénario pédagogique inversé

<b>Introduction partielle .....</b>	<b>40</b>
1. Choix de la typologie.....	40
2. La scénarisation de cours .....	40
3. Prototype de scénario inversé .....	42
<b>Conclusion partielle .....</b>	<b>46</b>
<b>Conclusion générale .....</b>	<b>48</b>



*Introduction générale*

De nombreuses recherches se sont intéressées à l'enseignement inversé, également connu sous le nom de « classe inversée ». En nous appuyant sur les résultats obtenus par ces travaux, nous allons tenter de mettre en place une proposition pédagogique et méthodologique variée, principalement orientée vers la réussite et l'autonomie de l'apprenant.

La classe inversée, aussi appelée "flipped classroom" en anglais, est une approche pédagogique qui bouleverse les méthodes d'enseignement traditionnelles en transformant la dynamique entre le temps passé en classe et le travail effectué à domicile. Dans ce modèle, les élèves sont exposés à de nouveaux contenus en dehors de la classe, souvent à travers des vidéos éducatives, des lectures ou des modules en ligne, tandis que le temps en classe est consacré à des activités interactives, des discussions approfondies et des travaux pratiques.

Nous avons choisi ce thème de recherche en raison de sa sous-utilisation dans le domaine de l'éducation. En effet, peu d'établissements scolaires et peu d'enseignants utilisent cette méthode pédagogique, qui vise à aider les apprenants à mieux comprendre les cours et à échanger entre eux.

C'est pourquoi nous nous sommes intéressés, dans notre travail de recherche, à l'enseignement inversé et au modèle de la classe inversée dans le but de proposer un scénario pédagogique adapté aux élèves de primaire, notamment au service de la production écrite. Cela nous pousse à nous poser la question suivante :

**En quoi l'adoption de la classe inversée au primaire peut-elle simplifier l'acquisition des connaissances et améliorer leur compréhension des sujets tout en encourageant une participation active dans le processus d'apprentissage ?**

Afin de répondre à la question de recherche nous avons formulé les hypothèses suivantes :

- **Nous supposant que la classe inversée pourrait être applicable aux élevés du primaire et avoir un impact favorable sur leur apprentissage.**

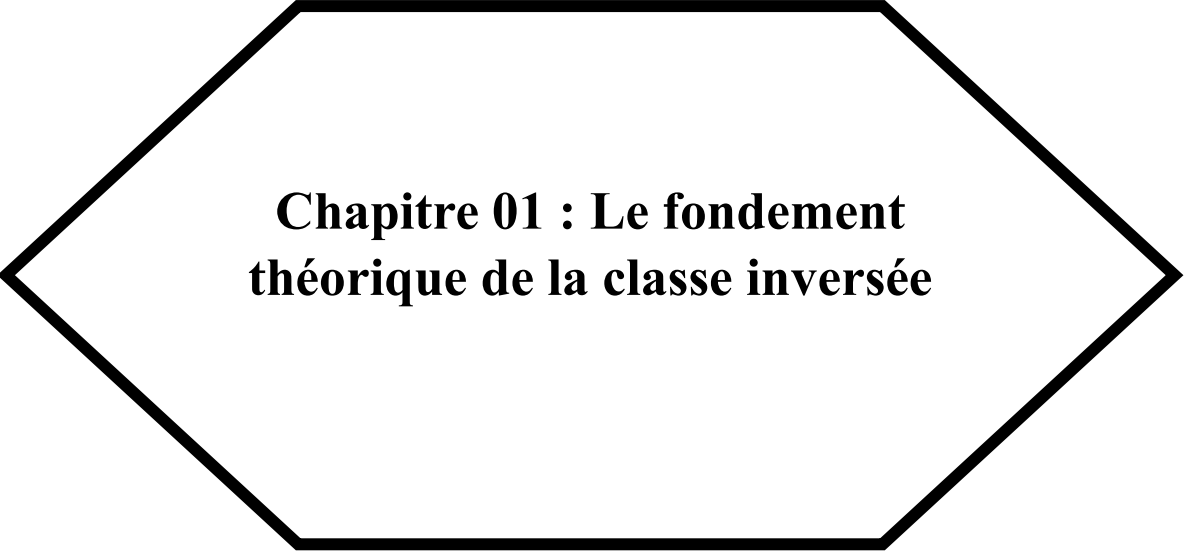
Pour confirmer ou infirmer ses hypothèses ont va effectuer notre recherche avec une grille d'observation seulement lorsque nous somme présent sur le terrain ainsi que le mémoire va être fait avec le logiciel Word.

Notre étude est divisée en trois chapitres. Dans le premier chapitre, nous aborderons le fondement théorique de la classe inversée. Ensuite, le deuxième chapitre présentera et analysera le corpus, qui comprend la description du terrain et du projet sélectionné, la compétence choisie, ainsi que des observations (analyse détaillée des séances observées) des classes au niveau primaire.

Nous examinerons d'abord le déroulement de l'enseignement de la langue française dans une classe traditionnelle, en examinant la compétence de la production écrite. À partir de ces observations, nous élaborerons des scénarios pédagogiques basés sur Josiane Basque, avant de proposer un modèle inversé.

En conclusion du troisième chapitre, nous allons présenter une gamme de scénarios pédagogiques inversés sous forme d'un tableau de Josiane Basque avec le choix de la typologie identifiée par Marcel Lebrun.





**Chapitre 01 : Le fondement  
théorique de la classe inversée**

### Introduction partielle

Dans ce chapitre, nous allons explorer les fondements théoriques de la classe inversée, en commençant par un aperçu historique de son développement et de son évolution. Nous allons définir les concepts clés et les principes de base qui sous-tendent cette méthode pédagogique innovante. Nous allons également aborder les étapes nécessaires à la mise en place d'une classe inversée et examiner les travaux antérieurs qui ont contribué à sa popularisation.

De plus, nous allons analyser la typologie de la classe inversée selon Marcel Lebrun, en discutant des avantages et des inconvénients de cette approche par rapport au modèle d'enseignement traditionnel. Une comparaison détaillée entre ces deux modèles nous permettra de mieux comprendre les rôles respectifs de l'enseignant et de l'apprenant dans un contexte de classe inversée. Enfin, nous allons conclure ce chapitre en évaluant l'impact de la classe inversée sur l'attitude des apprenants et leur engagement dans le processus d'apprentissage.

#### 1. Aperçu historique sur la pédagogie inversée (classe inversée)

L'idée de la classe inversée n'est pas entièrement nouvelle, mais elle a gagné en popularité et en reconnaissance au cours des dernières années grâce à l'avènement des technologies numériques et des plateformes d'apprentissage en ligne. Les enseignants ont pu créer et partager plus facilement du contenu éducatif multimédia, rendant ainsi la mise en œuvre de la classe inversée plus accessible. Au fil du temps, la classe inversée a évolué pour s'adapter à différents contextes éducatifs et niveaux d'enseignement, de la maternelle à l'université. Les enseignants ont expérimenté diverses approches et outils pour personnaliser l'expérience d'apprentissage et répondre aux besoins spécifiques de leurs élèves. En fin de compte, la classe inversée continue d'être une méthode pédagogique intéressante et en développement, offrant de nouvelles possibilités pour enrichir l'apprentissage en classe.

La classe inversée dite ainsi « flipped Classroom » est apparue pour la première fois sur le livre d'Eric Mazur intitulé « peer instruction », publié en 1997 chez Wiley « que l'apprentissage peut se faire par les pairs ou l'enseignant pose les questions sur lesquelles ils devront délibérer individuellement, apporter une réponse propre à chacun, échanger les points de vue et se concentrer pour en arriver à une réponse commune » (Jonathan Bergmann & Aaron Sams 2016)

Puis il a été popularisé sur YouTube par Khan Academy qui est une organisation éducative à but non lucratif qui propose gratuitement des ressources en ligne dans divers domaines tels que les mathématiques, les sciences, l'économie, les sciences humaines et la programmation informatique. Elle a été fondée en 2008 par l'éducateur Salman Khan dans le but d'offrir une éducation de qualité gratuitement à quiconque, où qu'il soit. Il propose des vidéos pédagogiques, des exercices pratiques et des tableaux de bord d'apprentissage personnalisés pour aider les élèves à apprendre à leur propre rythme. La plateforme couvre un large éventail de sujets, de l'arithmétique de base au calcul avancé, en passant par la grammaire et l'écriture, l'histoire et l'histoire de l'art.

Ensuite il a été popularisé par plusieurs éducateurs et chercheurs. Parmi les premiers promoteurs de cette méthode pédagogique figurent Jonathan Bergmann et Aaron Sams, deux enseignants de chimie dans une école secondaire de Woodland Park, dans le Colorado, aux États-Unis. Ils ont commencé à expérimenter cette approche dès (2007) Pour remédier à l'absentéisme des élèves, les deux enseignants ont transformé leurs cours magistraux en vidéos, ce qui a été très bien accueilli et a permis de recentrer les séances en présentiel sur les échanges entre les élèves et les enseignants. Ce concept, largement répandu dans le monde francophone, a été popularisé par Marcel Lebrun, professeur en sciences de l'éducation et conseiller au Louvain Learning Lab. de l'Université catholique de Louvain.

## **2. Définitions et concepts clé la classe inversée**

L'idée de la classe inversée est de renverser le traditionnel modèle d'enseignement en fournissant aux élèves les leçons à étudier à domicile sous forme de vidéos ou de supports écrits, tandis que le temps en classe est consacré à des activités pratiques, à des discussions et à des exercices dirigés par l'enseignant. Ce changement de paradigme a suscité un intérêt croissant dans le domaine de l'éducation et a été adopté par de nombreux enseignants à travers le monde pour son potentiel à favoriser l'engagement des élèves, la différenciation pédagogique et l'apprentissage actif.<sup>1</sup>

Eric Mazur professeur de physique à Harvard qui a lancé le programme de « l'instruction par les pairs » en 1991 qui est considéré comme l'origine de pédagogie inversée qui a consistait à proposer à ses étudiants de prendre connaissance par eux-mêmes, avant le cours.

---

<sup>1</sup>Jonathan Bergman et Aaron Sams, Edition Reynald Goulet, Technologie de l'éducation, 2016, P.06, P.07

D'après Jonathan Bergman et Aaron Sams (2012) enseignants américains à Colorado dans leur livre intitulé « la classe inversée » ils définissent « *le concept de classe inversée repose sur ceci : ce qui est traditionnellement fait en classe est effectué à la maison et ce qui est traditionnellement réalisé à domicile sous forme de devoirs est effectué en classe* ».

Quant à Marcel Lebrun professeur en science de l'éducation, il est connu pour avoir populariser la classe inversée en la définissant « *La classe inversée est une approche pédagogique qui met l'accent sur l'autonomie des élèves et leur capacité à apprendre en dehors de la classe* » (Blog de M@rcel 2013).<sup>2</sup> et que « *La classe inversée implique un changement de rôle pour l'enseignant, qui doit guider et faciliter les apprentissages des élèves sans transmettre directement le savoir. Cela nécessite une réflexion critique sur les pratiques pédagogiques traditionnelles* » (Marcel Lebrun 2017)<sup>3</sup>

Dans un ouvrage, Marcel.L (2015) propose une définition élaborée avec A. Defise : « Une classe inversée, est une méthode (ou une stratégie) pédagogique où la partie transmissive de l'enseignement (exposé, consignes, protocole, etc.) se fait « à distance » en préalable à une séance en présence, notamment à l'aide des technologies (vidéo en ligne du cours, lecture de documents papier, préparation d'exercices, etc.) et où l'apprentissage fondé sur les activités et les interactions se fait « en présence » (échanges entre l'enseignant et les étudiants et entre pairs, projet de groupe, activité de laboratoire, séminaire, débat, etc. )

### 3. La mise en place de la classe inversée

La classe inversée nécessite une préparation en amont et une adaptation des pratiques pédagogiques. L'enseignant doit créer ou sélectionner des ressources de qualité et s'approprier de nouvelles méthodes d'enseignement. Les élèves doivent aussi apprendre à étudier de façon autonome et à participer activement en classe.

Avant la classe, l'enseignant doit concevoir et mettre à disposition le cours sous forme d'une capsule vidéo sur une plateforme d'apprentissage en ligne à titre d'exemple (Moodle, Google Classroom, Schoology) ses plateformes offrent des fonctionnalités pour créer des cours en ligne et partager du contenu, ça peut être également des documents, articles, chapitre d'un livre ou d'autres ressources pour approfondir leur compréhension du sujet abordé en

---

<sup>2</sup>Blog de M@rcel 2013<http://lebrunremy.be/WordPress/>

<sup>3</sup>Marcel Lebrun 2017<https://youtu.be/6ymOLTzqEaY>

Lebrun, M. et Lecoq, J. (2015). Classes inversées. Enseigner et apprendre à l'endroit.

classe. Après avoir transmis le cours le tour revient à l'apprenant de l'exploiter et de découvrir une nouvelle notion.

### 3.1 L'apprenant à la maison

L'apprenant prend connaissance du contenu du cours et il est encouragé à répondre à des questions ça peut être des questions à choix multiples, vrai ou faux ou bien faire des exercices pratiques ou des quiz en ligne pour tester sa compréhension et renforcer ses connaissances.

### 3.2 L'enseignant en classe

L'enseignant en classe propose des activités variées facilitant les apprentissages comme des exercices d'entraînement, des situations problème, expérimentation, construction d'argumentation etc.

Il consacre ainsi son temps à accompagner les apprenants sur des mises en situation concrètes et à apporter des éclairages plus personnalisés.

### 3.3 La capsule vidéo

Il s'agit d'une courte section qui résume un savoir spécifique et l'explique. Elle est un élément essentiel de la pédagogie inversée. Comme le met en avant DUFOUR :

*« Mettre une capsule vidéo à disposition des élèves pour introduire des concepts, définir des notions importantes ou encore décrire une technique manuelle présente plusieurs avantages. Il s'agit d'un média plus vivant et engageant qu'un manuel. Cela permet aux élèves qui ont des difficultés de lecture de suivre. Si c'est l'enseignant qui a réalisé la vidéo, cela établit un lien supplémentaire avec l'élève. Certains enseignants font aussi réaliser les vidéos par les élèves, apportant ainsi des avantages pédagogiques supplémentaires : leur faire synthétiser ce qui est important, les entraîner à l'oral et les faire réfléchir à la meilleure manière de transmettre ce qu'ils ont appris, les plaçant ainsi en situation de métacognition, de connaissance sur le moyen d'accéder à la connaissance. »<sup>4</sup>*

## 4. Les travaux antérieurs

### 4.1 Les travaux nationaux

En se basant sur les recherches déjà menées, nous avons élaboré le mémoire intitulé "L'enseignement/apprentissage à distance au niveau secondaire pendant la pandémie" et la classe inversée, qui a été réalisée par des étudiants de master 2 spécialisés en didactique. Ils ont réalisé une séance d'observation du cours en classe inversée en deux parties. La première

---

<sup>4</sup>DUFOUR, H. La classe inversée. Revue technologies. 2014, n° 193, p.46

partie comprend un cours à distance et la deuxième parties un cours en présentiel, le tableau si de sous résume tous les différentes activités qu'elles ont utilisé pour leur expérimentation.

« Le tableau ci-dessous résume les différentes activités. ».<sup>5</sup>

<u>Étapes de la séance</u>	<u>Activités et consignes</u>	<u>Organisation du travail</u>	<u>Rôle du prof</u>	<u>Durée</u>				
<u>Éveil de l'intérêt</u>	<ul style="list-style-type: none"> <li>• Rappel de la vise communicative d'une letter ouv erte.</li> </ul>	<i>Collective</i>	<i>Animer</i>	<b>05 min</b>				
<u>Observation du texte</u>	<p><b>1. Imagedutexte:</b>Etudiezleparatexte:</p> <ul style="list-style-type: none"> <li>• <b>Date:</b>14février2010</li> <li>• <b>Lieu:</b>Batna</li> <li>• <b>Destinateur:</b>L'ensembledeshabitantsdelacitédeZ'mala</li> <li>• <b>Destinataire:</b>Monsieurleprésidentdel'APCBatna</li> <li>• <b>Objet:</b>Demandederéalisationd'unycbercaféauseindelamaisonde jeunes</li> <li>• <b>Corpus:</b>04paragraphes</li> <li>• <b>Signature:</b>Lesreprésentantsdelacité</li> <li>• <b>Source:</b><a href="http://1as.ency-education.com/">http://1as.ency-education.com/</a></li> </ul>	<b>Collective</b>	<b>Guider</b> + <b>Orienter</b>	<b>05 Min</b>				
	⇒	Collective	//					
	<p><b>Activité 01:</b> Classez les expressions suivantes dans le tableau selonleurappartenance:<i>Letissagedesliensd'amitié, lacollectedel'argent, l'organisationd'unecompagne de sensibilisation et de solidarité, laconnaissancedel'actualitédumonde, lelancementd'unappel, l'oub lides soucis</i></p> <table border="1"> <thead> <tr> <th><u>Argumentavancés</u></th> <th><u>Solutions proposes</u></th> </tr> </thead> <tbody> <tr> <td><i>Le tissage des liens d'amitié, la connaissance de l'actualité du monde, l'oubli des soucis</i></td> <td><i>la collectede l'argent, l'organisationd'unecom pagne de sensibilisation et de solidarité, du monde, le lancement d'un appel.</i></td> </tr> </tbody> </table>	<u>Argumentavancés</u>	<u>Solutions proposes</u>	<i>Le tissage des liens d'amitié, la connaissance de l'actualité du monde, l'oubli des soucis</i>	<i>la collectede l'argent, l'organisationd'unecom pagne de sensibilisation et de solidarité, du monde, le lancement d'un appel.</i>	Collective		<b>05 Min</b>
<u>Argumentavancés</u>	<u>Solutions proposes</u>							
<i>Le tissage des liens d'amitié, la connaissance de l'actualité du monde, l'oubli des soucis</i>	<i>la collectede l'argent, l'organisationd'unecom pagne de sensibilisation et de solidarité, du monde, le lancement d'un appel.</i>							
	<p>❖ <b>Activité02:</b>Soulignezlesbonnesréponses:</p> <p><b>A.</b> « ... nousvous<b>prions</b>de croire, enl'expression de notrerespectueuseconsidération.» Le verbesoulignéexprime :</p> <p><b>a- Unregret b -Unsouhaitc- Unedemande</b></p> <p>➤ Remplacez- leparunautreverbeexprimantlamêmevaleur :<i>invitons, appelons, exhortons, .....</i></p> <p>➤ Cesverbess'appellent:</p> <p><b>a-Verbesdemodalitéb-Verbesperformatifsc- verbespronominaux.</b></p>		<b>Guider</b> + <b>Oriente</b>	<b>10 min</b>				

<sup>5</sup>BENDJEDIA Linda & SAAOUI Rachida L'enseignement/apprentissage à distance au niveau secondaire pendant la pandémie et la classe inversée : quel effet sur les performances des élèves didactique M2 2021/2022 P.28.29.30

<b>B.</b> [nous <u>pourrions</u> ensemble résoudre ce problème qui nous préoccupe] ➤ Le mode conditionnel dans cette phrase exprime: <b>a- Un souhait</b> <b>b- Une demande</b> <b>c- <u>Une impossibilité</u></b>		
--	--	--

Le deuxième travail qui traite sur cette pédagogie nous citons le travail intitulé « Le dispositif de la classe inversée comme stratégie D’enseignement/ apprentissage de la grammaire : Cas des élèves De 4ème AM du CEM Hamoudi Dorbani- Oued Zenati- Guelma » Ce travail a été fait et présenté par AMMARI Chiraz étudiante sortante de l’université de Guelma. Elle avait comme objectif de :

Elle a mis en pratique la classe inversée en se basant sur les travaux de Lebrun au sujet de l’enseignement/ apprentissage de la grammaire car beaucoup d’enseignants trouvent des difficultés en enseignant cette discipline. <sup>6</sup>

#### **4.2 Les travaux internationaux**

Cette approche didactique a été abordée dans de nombreux travaux internationaux, tels que le travail intitulé "La classe inversée FLE, Création d'une formation" présenté par Nina BERBERIAN à l’université Complutense à Madrid.

Il s’agit de concevoir une formation de 12 minutes pour chaque apprenant afin qu’ils puissent la visionner à la maison.

En classe, le professeur conçoit des tableaux qui retracent le déroulement de 12 épisodes. Chacune des séances dure 1h30min, pendant laquelle les apprenants vont appliquer en classe le contenu des vidéos visionnées chez eux.

L’objectif de cette formation est d’évaluer l’influence de la pédagogie inversée sur les rôles de l’enseignant et des apprenants.<sup>7</sup>

---

<sup>6</sup>AMMARI Chiraz Le dispositif de la classe inversée comme stratégie D’enseignement/ apprentissage de la grammaire : Cas des élèves De 4ème AM du CEM Hamoudi Dorbani- Oued Zenati- Guelma P.25

<sup>7</sup>Nina BERBERIAN La classe inversée en FLE : Création d’une formation

## 5. La typologie de classes inversées selon Macel Lebrun

Selon une étude menée auprès des enseignants qui pratiquent la classe inversée, Marcel Lebrun identifie trois types de classes inversées.

### 5.1 Type 01: les classes translitées

« *Lectures at home and Homework in class* ». <sup>8</sup>Il s'agit du modèle original de la classe inversée qui est utilisé pour la théorie en premier lieu, puis pour l'application. L'acquisition de connaissances L'apprenant acquiert des connaissances théoriques en amont et à distance grâce à des ressources numériques telles que des vidéos, des podcasts, etc.

En ce qui concerne l'application, celle-ci sera réalisée en personne en classe à l'aide de vidéos. Des travaux concrets, des solutions à des problèmes, etc.

### 5.2 Type 02 : les classes renversées

Dans ce modèle, les étudiants sont chargés de préparer leurs cours à domicile en effectuant des recherches sur le contexte à étudier.

En classe, ils sont encouragés à étudier, résumer et faire des critiques, etc.

### 5.3 Type 03 : les classes inversées

Ce type est caractérisé par un continuum où les élèves sont encouragés à présenter leurs travaux de manière variée, allant au-delà des présentations traditionnelles comme les PowerPoint. Il met l'accent sur l'expérimentation et l'apprentissage expérientiel pour ancrer les enseignements et favoriser le développement des connaissances individuelles.

C'est un mélange entre le premier type et le deuxième type.

Contextualisation : l'enseignant propose une situation d'apprentissage. Une situation fait référence à l'environnement dans lequel se réalise une tâche.

Décontextualisation : l'apprenant doit sortir les connaissances de contexte d'acquisition. Il fait abstraction du contexte de la situation source.

Recontextualisation : l'apprenant est amené à repérer les similitudes et les différences entre la situation source et plusieurs situations cibles pour identifier des conditions de transférabilité.

---

<sup>8</sup>LEBRUN, M et LECOQ, J.op.cit. p.7.



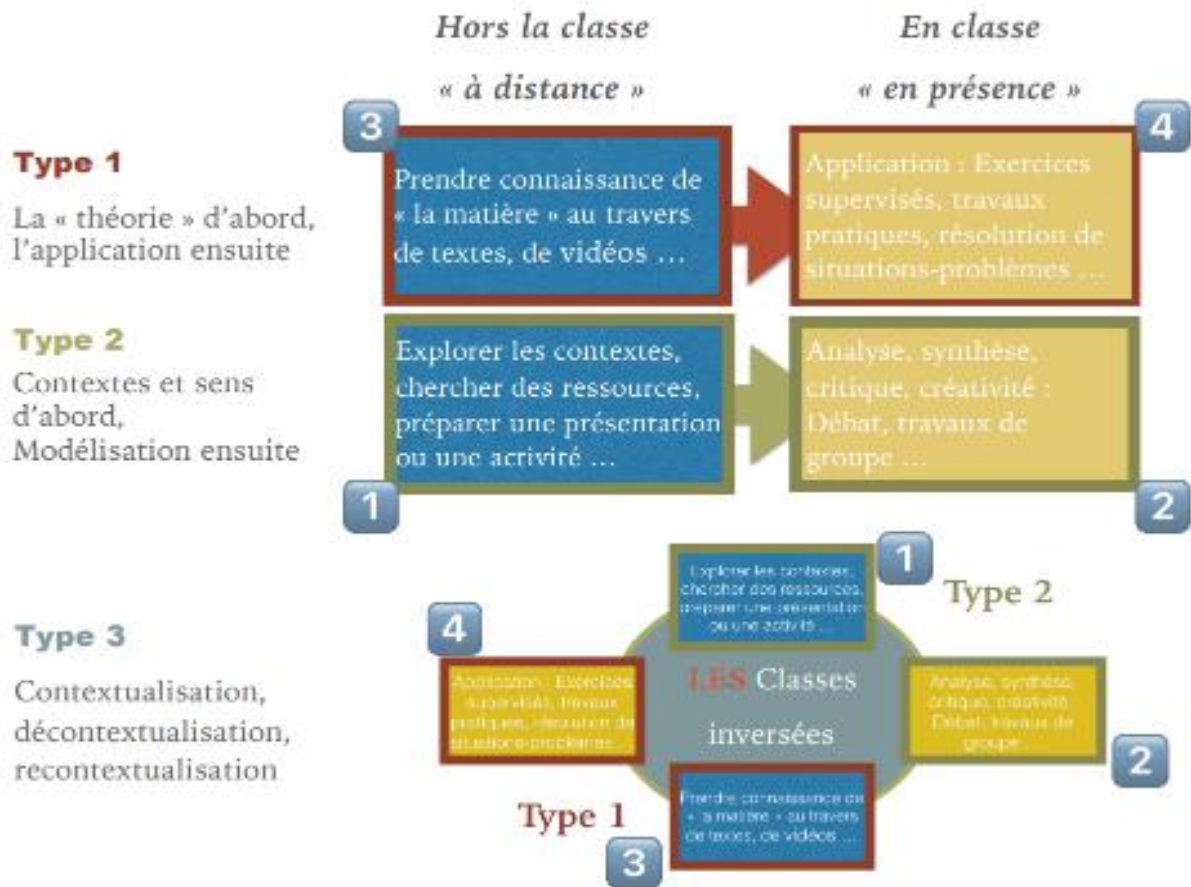


Figure n°01 : Présentation schématique des deux types de classes inversées

## **6. Avantages et inconvénients de la classe inversée**

### **Avantages**

La méthode de classe inversée offre de nombreux avantages pédagogiques en transformant l'expérience d'apprentissage des étudiants.

En premier lieu, elle favorise l'implication active des étudiants dans leur propre processus d'apprentissage. En leur demandant d'acquérir une compréhension préalable du contenu avant le cours, les étudiants arrivent en classe mieux préparés et plus motivés, prêts à participer activement aux activités et aux discussions. Cela crée un environnement d'apprentissage dynamique où les étudiants sont encouragés à poser des questions, à exprimer leurs idées et à collaborer avec leurs pairs.

En outre, la pédagogie inversée permet de personnaliser l'apprentissage pour chaque individu, en répondant aux besoins spécifiques de chaque étudiant. Les apprenants ont la liberté de progresser à leur propre rythme, en accordant plus de temps aux concepts plus complexes et en avançant plus rapidement sur les sujets qu'ils maîtrisent déjà. Cette approche individualisée favorise une compréhension plus approfondie des concepts et renforce la confiance des étudiants en leurs capacités.

De plus, elle renforce l'autonomie des étudiants en les responsabilisant dans leur propre apprentissage. Ils sont encouragés à prendre en charge leur progression, à explorer des ressources supplémentaires, à poser des questions et à rechercher des réponses par leurs propres moyens. Cette autonomie accrue est un avantage important pour les étudiants, car elle favorise leur capacité à s'auto-réguler et à poursuivre leur apprentissage tout au long de leur vie.

Pour conclure la classe inversée permet une gestion plus efficace du temps en classe, en libérant les enseignants de la transmission de connaissances de base pour se concentrer sur des interactions de qualité avec les étudiants. Cela leur offre la possibilité d'offrir un soutien individualisé, d'identifier les lacunes de compréhension, de répondre aux questions spécifiques et de guider les étudiants dans leur apprentissage, ce qui permet une utilisation plus judicieuse des ressources pédagogiques.<sup>10</sup>

---

<sup>10</sup>Evaluo, L'actualité de la transition numérique dans l'enseignement.

### Inconvénients

Or, la classe inversée a forcément des inconvénients car l'apprentissage autonome n'est pas pour tout le monde et la pédagogie inversée ne peut pas être adaptée à tout le monde, ainsi qu'au matériel pédagogique utilisé en ligne qui doit être créé et partagé et cela peut prendre du temps.

Les étudiants doivent avoir un accès internet fiable pour accéder aux ressources d'apprentissage en ligne, ce qui peut poser problème dans certaines régions ou pour certains étudiants.

La préparation des cours peut nécessiter davantage d'efforts de la part des étudiants, en particulier s'ils doivent suivre plusieurs cours en classe inversée.

Certains étudiants peuvent ne pas avoir accès à des appareils informatiques ou des logiciels nécessaires pour participer aux activités en ligne, ce qui peut créer des inégalités.

Certains élèves peuvent avoir du mal à organiser leur temps et à rester motivés lorsqu'ils doivent apprendre de manière autonome en dehors de la classe.

Il peut être plus difficile pour les enseignants d'évaluer la compréhension des élèves en classe inversée, car les activités en classe sont souvent axées sur l'application des connaissances plutôt que sur la simple mémorisation.

### 7. Une comparaison entre le modèle d'enseignement traditionnel et le modèle d'enseignement inversé

La classe traditionnelle est également un modèle de pédagogie active qui bouleverse le schéma classique de l'enseignement ici. Ce n'est plus la configuration du formateur qui dispense des cours théoriques et des apprenants qui réalisent des activités pratiques. Dans la classe traditionnelle, ce sont les élèves qui mènent la danse.

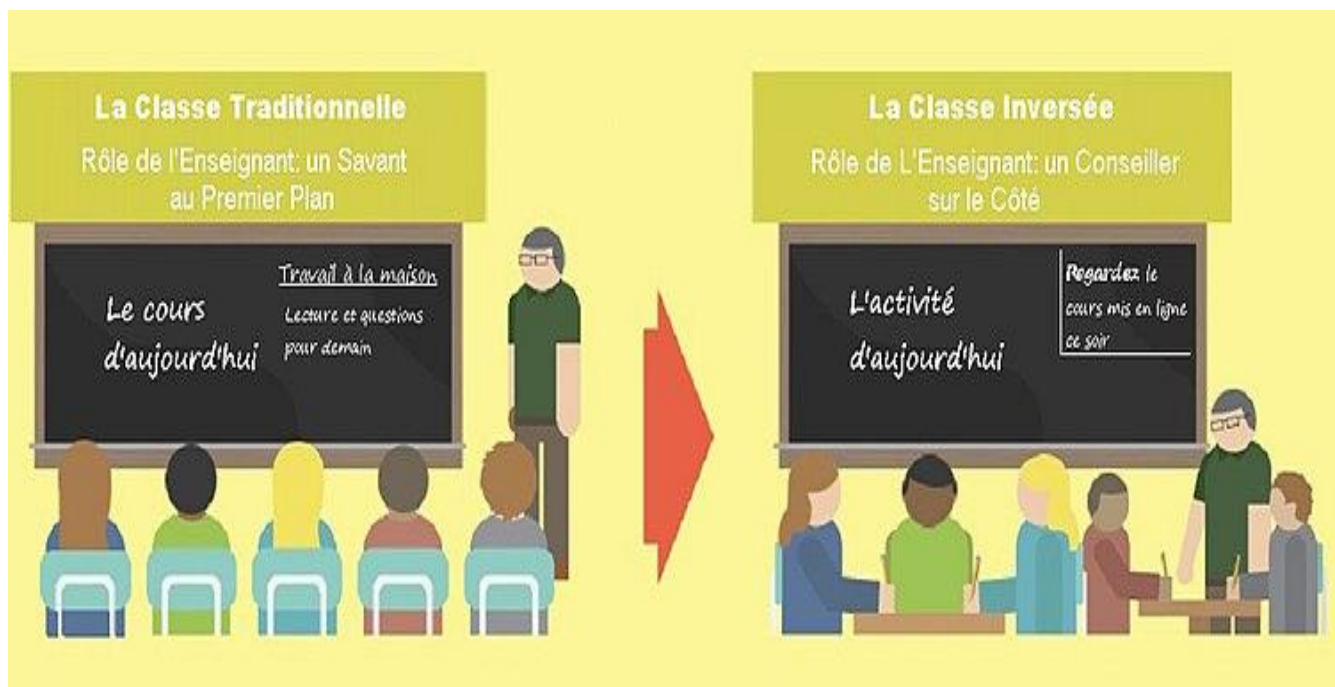
Ces derniers travaillent en groupe pour construire eux-mêmes le contenu pédagogique sur la base d'un ou de plusieurs sujets de réflexion, c'est une approche qui s'apparente à la technique DIY (do it yourself). Dans le renversement de la situation : l'apprenant devient l'enseignant et l'apprenant prend la place de l'élève, pendant la séance en présentiel, chaque groupe d'apprenants présente leurs travaux à l'enseignant et au reste de la classe en se servant de divers supports physiques ou numériques.

La classe inversée Appelée Flippe Classroom en anglais, la classe inversée change radicalement les règles établies par la classe traditionnelle. Dans cette approche, l'enseignant met à la disposition des apprenants les notions théoriques via différents canaux : vidéo, site, document. Il incombe aux élèves d'en prendre connaissance de les apprendre et de le mettre en pratique à travers des exercices.

Lors des séances en classe, l'enseignant propose des activités de mis en situation concrète des notions théoriques par des travaux de groupe, des séances de questions réponse, des interventions individuelles. Cette approche vise à approfondir les connaissances théoriques, ainsi qu'à accompagner les apprenants dans leurs apprentissages. Par ailleurs, la classe inversée souhaite également les impliquer dans leurs processus d'apprentissage.

La pédagogie inversée et traditionnelle sont deux approches pédagogiques ayant pour point commun d'inverser le rôle des enseignants et des apprenants dans le processus pédagogique, souvent confondues, ces deux notions partagent certaines similitudes, mais également des différences notables.

S'il Ya tant de similitudes entre la classe inversée et la classe traditionnelle il n'y en pas moins en termes de différence celle – ci se trouvent dans divers aspects de ces approches pédagogique innovants.



*Figure n°02 : comparaison entre la classe traditionnelle & inversée*

Une autre idée de Bergmann.J et Sams.A dans le but de comparer les deux modèles traditionnelle et inversée, comme nous pouvons le constater dans le tableau 01

Classe traditionnelle		Classe inversée	
Activité	Durée	Activité	Durée
Activité d'échauffement	5 min	Activité d'échauffement	5 min
Parcours du devoir à domicile de la veille	20 min	Q. et R. sur la vidéo	10 min
Exposé de nouvelle matière	30 à 45 min	Exercices individuel ou guidés et laboratoire	75 min
Exercices individuel ou guidés et laboratoire	20 à 35min		

**Tableau n°01 : Les différences entre le modèle traditionnel et la classe inversée d'après Bergmann J. et Sams A. (2012 :15) <sup>11</sup>**

### **8.Le rôle de l'enseignant / apprenant en classe inversée**

En classe inversée, le rôle de l'enseignant et de l'apprenant diffère du modèle traditionnel d'enseignement. Dans ce contexte pédagogique, l'enseignant devient un guide, un accompagnateur et un facilitateur d'apprentissage. D'autre part selon Dufour (2014, p.45), la classe inversée offre la possibilité de personnaliser l'apprentissage et ainsi de diversifier l'enseignement. Tandis que l'apprenant joue un rôle plus actif dans son propre apprentissage.

L'enseignant facilite la progression des apprenants dans leurs apprentissages, les aidant à consolider leurs connaissances et compétences. D'autre part, l'apprenant est amené à s'approprier les contenus théoriques en dehors de la salle de classe, ce qui lui permet d'approfondir ces notions lors des activités en classe, souvent réalisées en groupe et guidées par l'enseignant. Cette approche favorise l'autonomie des apprenants, une participation plus active en classe, une personnalisation de l'apprentissage, et offre un temps en classe plus interactif et productif

L'enseignant prépare lui-même les ressources d'apprentissage (vidéos, liste d'ouvrages à lire, documents, etc.) pour les apprenants en amont. Dans la classe renversée,

---

<sup>11</sup>Jonathan Bergman et Aaron Sams, Edition Reynald Goulet, Technologie de l'éducation, 2016, chapitre 02, p17

Deepika Grover. La classe inversée et l'enseignement-apprentissage de la grammaire à l'Alliance Française de Delhi. Education. 2023. Mémoire de Master 2, Didactique des langues, 96p.

L'enseignant se propose comme un simple guide, les élèves fournissent tout le contenu d'apprentissage, assurant plus d'implication et d'interaction entre les apprenants à leur tour sont acteurs de leur propre apprentissage, et se préparent individuellement à domicile. Dans la classe inversée, ils sont également responsables de leur apprentissage, mais ils travaillent plus avec leurs pairs.

### 9. La place de l'apprenant : comparaison de l'attitude de l'apprenant face à une approche traditionnelle et face à la classe inversée

La place de l'apprenant dans une approche traditionnelle et dans la classe inversée présente des différences notables. Dans une approche traditionnelle, l'apprenant est généralement dans un rôle plus passif comme le triangle pédagogique de Jean Houssaye le définit, L'apprenant acquiert des connaissances de la part de l'enseignant. C'est-à-dire qu'il écoute les explications du professeur et applique les exercices proposés. Son implication est souvent limitée à la réalisation des devoirs et des examens.

En revanche, dans la classe inversée, l'apprenant joue un rôle plus actif et autonome. Il doit préparer les cours en amont, en étudiant les ressources fournies (vidéos, lectures, etc.). En classe, il participe davantage aux discussions, aux activités collaboratives et à la résolution de problèmes, sous la guidance du professeur.

<sup>12</sup>Ainsi, la classe inversée place l'apprenant au cœur du processus d'apprentissage, en favorisant son engagement, sa responsabilité et son autonomie. Cette approche permet de développer des compétences transversales comme l'esprit critique, la collaboration et l'apprentissage autodirigé.

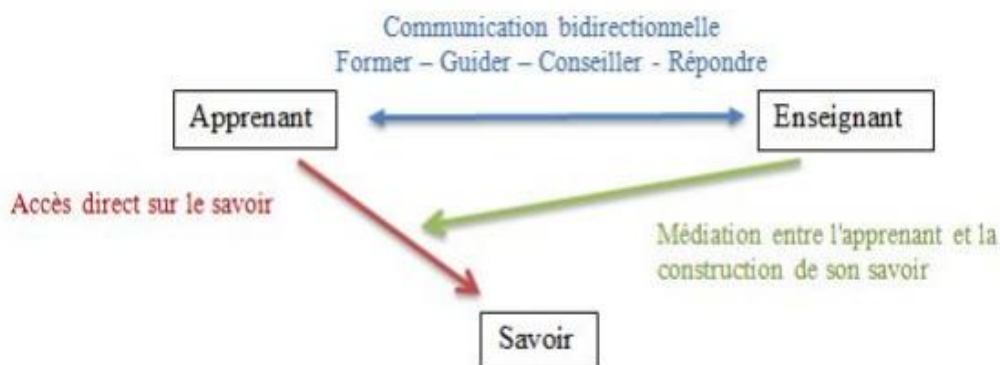
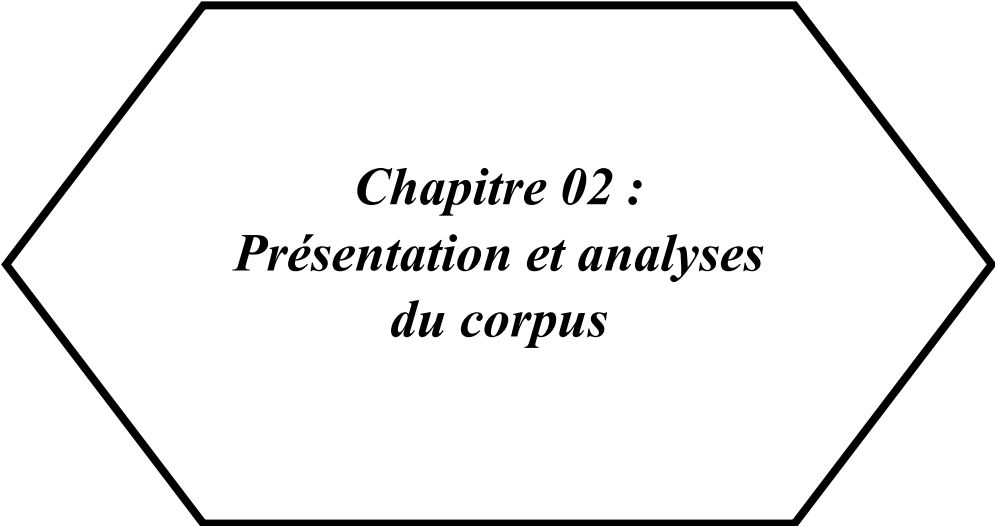


Figure 03 : Nouveau triangle pédagogique (Sheikh 2015 :

<sup>12</sup>Nina BERBERIAN La classe inversée en FLE : Création d'une formation P.25, 26

### Conclusion partielle

Nous pouvons affirmer que la classe inversée représente une innovation pédagogique prometteuse pour le système éducatif algérien. En adoptant cette méthode, les enseignants peuvent améliorer la compréhension et la rétention des connaissances chez les élèves, tout en favorisant leur engagement et leur autonomie. Nous espérons que notre étude contribuera à une meilleure compréhension de la classe inversée et encouragera davantage d'enseignants à expérimenter et à adopter cette approche dans leurs pratiques pédagogiques.



*Chapitre 02 :  
Présentation et analyses  
du corpus*



### Introduction partielle

Le présent chapitre consiste à décrire les pratiques de classe. Notre choix de la classe 5<sup>ème</sup> année primaire nous amène à nous intéresser aux compétences visées à ce niveau, à savoir, approfondir les apprentissages installés depuis la 1<sup>ère</sup> année d'enseignement de français à travers différentes activités de lecture, d'écriture, de grammaire, de vocabulaire et de compréhension de textes.

Le programme de FLE en 5<sup>ème</sup> année primaire vise également à développer les compétences en expression orale et à encourager la créativité chez les élèves algériens.

La description de ces pratiques de classe nous servira de guide pour proposer un scénario pédagogique intégrant la méthode inversée. A cet effet, nous proposons d'effectuer une analyse descriptive de séances de cours, d'une part, et vérifier la présence potentielle de pratiques inversées d'autre part.

#### 1. Description du terrain d'étude

Afin de mener à bien notre étude descriptive, nous procédons dans ce qui suit à la présentation de notre champ d'investigation. Il s'agit de décrire notre contexte d'étude et de présenter le programme d'enseignement/apprentissage de FLE du primaire, en mettant l'accent sur le projet 04 du manuel scolaire des 5<sup>ème</sup> années primaire ainsi que la grille qui nous sert pour l'observation des pratiques de classe.

##### 1.1 Description du lieu d'observation

Dans le cadre de notre méthodologie, nous avons effectué notre séance d'observation à l'école primaire "MEBARKI LOUNIS", située dans la commune de Melbou. Cet établissement primaire mixte comprend des classes pouvant accueillir de 25 à 30 élèves, chacune dirigée par un enseignant. Les salles de classe sont équipées de tableaux et de bureaux, et l'établissement dispose également d'une salle informatique équipée d'ordinateurs et de chaises, sous la supervision d'un enseignant d'informatique. Des espaces dédiés aux activités variées sont également disponibles.

L'équipe pédagogique de l'école se compose d'un directeur et de son adjoint, d'une secrétaire, de surveillantes et d'enseignants, dont trois sont spécialisés dans l'enseignement du français. Tous ces professionnels œuvrent ensemble pour favoriser l'épanouissement et la croissance intellectuelle des élèves.

Nous avons sélectionné cette école à cause de l'intérêt porté par ses enseignants à notre thème de recherche. Plus de la moitié des enseignants de français de l'établissement possèdent au moins cinq ans d'expérience. Leur bagage d'expérience est crucial pour notre étude, car, au fil de ces années, ils ont soit mis en pratique la classe inversée, soit, au minimum, entendu parler de cette approche pédagogique. Ce choix est donc stratégique pour obtenir des observations pertinentes et approfondies concernant l'application et l'impact de la classe inversée dans l'enseignement du français au niveau primaire.

### **1.2 Description de la classe choisie**

Notre échantillon se compose d'une classe mixte de 5<sup>ème</sup> année primaire, comprenant 31 élèves, dont 17 garçons et 14 filles. Les élèves, âgés de 10 à 11 ans, sont généralement répartis en groupes ou assis par paires, créant ainsi une atmosphère dynamique et propice à l'apprentissage.

En Algérie, le niveau de français en 5<sup>ème</sup> année primaire correspond à un stade élémentaire, également connu sous le nom de niveau introductif ou de découverte. À ce stade, les élèves sont capables de communiquer dans des situations très simples et familières, en utilisant un vocabulaire de base et des structures grammaticales simples, correspondant au niveau.

Le français est enseigné dès la troisième année primaire, à raison de quatre heures par semaine. Cette exposition régulière permet aux élèves de développer progressivement leurs compétences linguistiques de manière à pouvoir comprendre et utiliser des expressions courantes pour répondre à des besoins concrets. La disposition des élèves en groupes ou en paires favorise également les interactions et les échanges, renforçant ainsi leur apprentissage du français dans un contexte collaboratif et stimulant.

### **1.3 Description du projet « Protégeons la nature »**

Pour notre proposition de scénario pédagogique, la classe choisie se situe dans le cadre de l'enseignement/apprentissage de la production écrite. Pour atteindre cette compétence, il est nécessaire de passer par plusieurs séances couvrant divers aspects tels que la grammaire, le vocabulaire, l'orthographe, la conjugaison, ainsi que les compétences orales et écrites. Ces séances comportent de 6 à 10 activités destinées à aider les apprenants à développer leurs compétences en production écrite. Voici un exemple d'activités du projet 4 du manuel scolaire

3. Complète chaque question avec l'un des adverbes suivants.

- porte-t-il ?
- y a-t-il de mois dans l'année ?
- a jeté les ordures par terre ?
- as-tu pris le cahier de Tanina ?
- se trouve la mosquée ?

Qui       Où  
 Que       Pourquoi       Combien

**Figure04 : activité de grammaire du manuel scolaire**

3. Écris le texte au futur proche.

Les voisins de mon immeuble (acheter) des plants pour les planter dans le jardin du quartier. Ils (nettoyer) les ruelles. Ils (fournir) les outils nécessaires : des balais, des gants et des sacs. Nos mamans (préparer) des mini-pizzas.

**Figure05 : activité de conjugaison du manuel scolaire**

3. Ta/ton camarade lit les mots suivants, tu les classes dans le tableau.

le ciel      la brioche      le piano      la bouteille

Tu entends /eil	Tu entends /iel	Tu entends /io	Tu entends /ia
<input type="checkbox"/>	<input type="checkbox"/>	<input type="checkbox"/>	<input type="checkbox"/>

**Figure06 : activité d'orthographe du manuel scolaire**

En général, une séance de production écrite au primaire dure environ une heure.

Cette compétence s'inscrit dans chaque projet du manuel scolaire avant d'arriver au projet final de la séquence.

Pour cette compétence, diverses ressources et matériels peuvent être utilisés pour aider les élèves à exprimer leurs idées de manière efficace. Parmi ces outils, on retrouve le manuel scolaire, les images du manuel, une boîte à mots, les dessins, le dictionnaire, le tableau interactif, l'ordinateur etc.

En ce qui concerne les séquences du projet, chaque projet du manuel scolaire contient deux séquences et chaque séquence est conçue pour aider les élèves à réaliser leur projet final avec un sujet différent mais en restant toujours sur le même thème.

Elles visent à développer les compétences rédactionnelles des élèves à travers des activités spécifiques, et permettent aux élèves d'acquérir les compétences suivantes :

- Développer la capacité de rédiger différents types de textes en français.
- Améliorer la compréhension et l'expression écrite et orale des élèves.
- Renforcer les compétences en orthographe, grammaire et syntaxe.
- Encourager la créativité et l'expression personnelle des élèves à travers la rédaction.
- Favoriser la maîtrise des différents genres textuels et des structures linguistiques adaptées à chaque type de texte.

Il est important de noter que la durée exacte d'une séquence peut être ajustée en fonction des besoins des élèves, du rythme d'apprentissage de la classe et des objectifs pédagogiques à atteindre. Les enseignants disposent de la flexibilité nécessaire pour gérer le temps alloué à chaque séquence, en fonction des exigences du curriculum et des progrès des élèves.

Pour une séquence du manuel scolaire de la 5<sup>ème</sup> année primaire en Algérie, les enseignants peuvent utiliser une variété d'outils pédagogiques pour rendre l'apprentissage plus interactif et efficace, tels que le manuel scolaire, des CD, des tableaux interactifs, des ordinateurs.

Lors de l'élaboration d'une séquence, les enseignants peuvent exploiter diverses ressources pour enrichir l'enseignement et l'apprentissage, comme des documents sonores, des images, des schémas, des documents papier et des activités diverses.

Les productions attendues des élèves peuvent varier en fonction des objectifs pédagogiques de la séquence. Dans le cadre du projet choisi, la production attendue des élèves consiste à réaliser une affiche contenant des conseils, en effectuant des recherches à la maison.

Nous nous sommes référées aux travaux de Josianne Basques afin de réaliser le tableau suivant qui représente les points fondamentaux pour la description d'un scénario pédagogique.

En effet, selon Josianne Basque, un scénario pédagogique consiste à décrire ce que doit faire l'enseignant et l'apprenant durant la formation « *Le scénario pédagogique d'une formation décrit tout ce que l'apprenant et le formateur feront au cours d'une activité de formation.* » Plusieurs stratégies sont proposées par l'auteur afin de décrire le scénario pédagogique « *différentes stratégies pédagogiques qui peuvent être utilisées au cours d'une activité de formation*<sup>5</sup>. Dans certains cas, le concepteur décidera d'adopter l'une de ces stratégies pédagogiques pour orienter l'ensemble du déroulement de la formation. »<sup>13</sup>. Nous choisissons la description sous forme de tableau qui contient le projet 04 du manuel scolaire de la 5<sup>ème</sup> année primaire.

Nous avons entamé les deux séquences dont l'objectif est de réaliser une affiche contenant des conseils selon le tableau de Josianne Basque. A voir si dessous :

**Objectif global :** ce scénario pédagogique permettra à l'apprenant de réaliser une affiche pour sensibiliser les camarades à la protection de l'environnement

---

<sup>13</sup>Basque, J. (2007). L'élaboration du scénario pédagogique. Texte tiré du cours EDU 1030 Design pédagogique en formation d'adultes offert en ligne ([www.telug.ugam.ca/edu1030](http://www.telug.ugam.ca/edu1030)). Montréal : Télé-université P01 & P04

## Présentation et analyses du corpus

Déroulement	Durée	Matériels	Ressources	Production
<b>Séance 01 : Mise en place de la séquence</b>				
Dans le cadre de cette séquence, l'enseignant guidera les apprenants pour qu'ils soient capables de produire une affiche comprenant des conseils et des dessins visant à sensibiliser à la protection de l'environnement	30min	-Le manuel scolaire -CD -Tableau noire	-Document sonore -Images du manuel -documents papiers -Activités -Questions de compréhension -Textes/ dialogues	Pendant cette séquence, l'apprenant commence par consulter le manuel scolaire pour se familiariser avec le thème abordé. Ensuite, il participe à des activités préparatoires qui l'aident à mieux comprendre le sujet avant de se lancer dans la réalisation du projet final.
<b>Séance 02 : Compréhension / Expression oral</b>				
Pendant cette séance, l'enseignant aidera les élèves à comprendre et à s'exprimer sur les dangers qui menacent la terre.	1h	-Manuel scolaire -CD -Ordinateur	-Document sonore -Images du manuel -Activités -Questions de compréhension	L'apprenant sera capable d'identifier les dangers qui menacent la terre en écoutant le dialogue et en répondant aux questions, puis pourra s'exprimer en se basant sur les images. Ces activités se dérouleront en groupe de deux.
<b>Séance 03 : Vocabulaire</b>				
Cette séance permettra à l'enseignant d'amener l'élève à distinguer entre le verbe et le nom	1h	-Manuel scolaire -Tableau	-dialogue -questions de compréhensions -la règle - Activités	En se basant sur le dialogue et les activités, l'apprenant sera capable de distinguer entre les verbes et les noms
<b>Séance 04 : Compréhension de l'écrit</b>				
La séance vise à amener l'apprenant à comprendre le texte.	1h30min	-Manuel scolaire	-Images du manuel -texte -questions de compréhensions -activités	La fin de cette séance, l'apprenant sera en mesure de comprendre la dangerosité des déchets en lisant le texte, observant les images, puis en rédigeant un petit paragraphe.
<b>Séance 05 : Grammaire</b>				
Au long de cette séance l'enseignant va amener l'élève à comprendre c'est quoi un adverbe interrogatif	<b>1h30</b>	-Manuel scolaire -Images du manuel	-dialogue -questions de compréhensions -la règle -activités	En lisant un dialogue, en répondant aux questions en groupe, en étudiant la règle et en réalisant des activités, l'apprenant sera en mesure de comprendre ce qu'est un adverbe interrogatif.
<b>Séance 06 : Conjugaison</b>				

## Présentation et analyses du corpus

L'enseignant doit amener l'élève à comprendre la futur proche	<b>1h</b>	-Manuel scolaire -Images du manuel	-Dialogue -Images -Questions de compréhension -activités	L'apprenant comprendra le futur proche en interprétant un dialogue, en répondant aux questions, en lisant et comprenant la règle, en réalisant les activités, puis en produisant un petit travail en groupe.
<b>Séance 07 : Orthographe</b>				
L'enseignant doit guider l'apprenant dans la distinction entre le singulier et le pluriel en utilisant des exemples spécifiques comme les marques du pluriel en français (x, aux), afin de renforcer la compréhension de cette règle grammaticale essentielle.	<b>1h30min</b>	-Manuel scolaire -Tableau	-Texte -Questions de compréhension -règle -activités	L'apprenant devra interpréter le texte, répondre aux questions, comprendre la règle sur la distinction entre le singulier et le pluriel, puis réaliser une petite production écrite en groupe pour appliquer ces notions.
<b>Séance 08 : Production écrite</b>				
L'enseignant doit amener l'apprenant à réaliser une production écrite	<b>1h</b>	-Manuel scolaire -Tableau	-Texte -Questions de compréhension -Activités -Bote a mots	L'apprenant devra d'abord lire attentivement le texte pour en saisir le sens, répondre aux questions puis mettre en pratique ces connaissances pour élaborer une production écrite en groupe a l'aide d'une boite à mots
<b>Séance 09 : Notre projet</b>				
L'enseignant doit guider l'apprenant dans la compréhension de la consigne pour qu'il puisse réussir à réaliser un projet de fin de séquence.	<b>Travail à remettre pour la semaine prochaine</b>	-Manuel scolaire -internet -technologies	-Consigne -Affiche -Moteur de recherche	A la fin de cette séquence, l'apprenant devra effectuer des recherches, puis concrétiser un projet en groupes en réalisant une affiche pour sensibiliser les camarades pour la protection de la terre

*Tableau n°02 : séquence 01 du scénario pédagogique de Josianne Basque sur la protection de l'environnement*

**Objectif global :** ce scénario pédagogique permettra à l'apprenant de réaliser une affiche pour sensibiliser les camarades contre le gaspillage d'eau

**Présentation et analyses du corpus**

<b>Déroulement</b>	<b>Durée</b>	<b>Matériels</b>	<b>Ressources</b>	<b>Production</b>
<b>Séance 01 : Mise en place de la séquence</b>				
Dans la deuxième séquence l'enseignant doit amener l'apprenant à réaliser une affiche avec des conseils contre le gaspillage d'eau	30min	Manuel scolaire CD Tableau	-Images du manuel -Affiche -Questions de compréhension -Activités	L'apprenant doit consulter le manuel scolaire observé les images écouté le contenu du CD et répondre aux questions et réaliser les activités sur le manuel afin d'atteindre son objectif final
<b>Séance 02 : Compréhension / expression oral</b>				
L'enseignant doit guider l'apprenant à comprendre et a s'exprimé sur « Ne pas gaspillons pas l'eau ».	1h	Manuel scolaire CD Ordinateur Tableau	-Document sonore -Questions de compréhension -Activité -Images du manuel	L'apprenant doit observer l'image écouter le CD et répondre aux questions puit donner des conseils en utilisant « il faut », « il ne faut pas »
<b>Séance 03 : Vocabulaire</b>				
L'enseignant doit amener l'élève à comprendre Le suffixe « ée »	1h	Manuel scolaire Images du manuel Tableau	-Dialogue -Questions de compréhension -Règle -Activité	L'apprenant doit lire et comprendre le dialogue répandre aux questions puit passé à la règle qui lui permettra de mieux comprendre le suffixe « ée » afin de réaliser les activités
<b>Séance 04 : compréhension de l'écrit</b>				
L'enseignant doit amener l'apprenant à la compréhension du texte « Comment économiser l'eau ? »	1h	Manuel scolaire Tableau	-Texte -Question de compréhension -Images du manuel -Activité en groupe	L'apprenant doit lire le texte et répandre aux questions pour enfin réaliser les activités en dessous
<b>Séance 05 : Grammaire</b>				



**Présentation et analyses du corpus**

L'enseignant doit amener l'élève à comprendre Les pronoms compléments : Le, La, Les, L' La coordination : donc, il faut, il ne faut pas	1h30min	Manuel scolaire Tableau Images du manuel	Dialogue Questions de compréhension Règle grammaticale Activités Images	L'apprenant doit interpréter le dialogue et répondre aux questions puis tenir la règle et effectuer les activités ci-dessous
<b>Séance 06 : Conjugaison</b>				
L'enseignant permettra d'amener l'apprenant de comprendre l'impératif pour donner des conseils	1h	Manuel scolaire Tableau	-Dialogue -Règle de conjugaison -activités	L'apprenant doit interpréter le dialogue et répondre aux questions puis tenir la règle et réaliser les activités qui traitent sur l'impératif
<b>Séance 07 : Orthographe</b>				
L'enseignant doit amener l'apprenant à comprendre Le pluriel : al, ail Les homophones : ou, où La ponctuation : la virgule, les deux points. La dicter	1h30min	Manuel scolaire Tableau	-Texte -Questions de compréhension -Règle -Activités	L'apprenant doit lire le texte et répondre aux questions de compréhension. Il doit également respecter les consignes pour réaliser les activités.
<b>Séance 07 : production écrite</b>				
L'enseignant doit amener l'apprenant à réaliser une petite production écrite	1h	Manuel scolaire Tableau	Texte Questions de compréhension Boîte à mots	L'apprenant doit lire le texte plusieurs fois puis passer aux questions pour se mettre en pratique à partir de ses connaissances pour élaborer une production écrite
<b>Séance 08 : notre projet</b>				
L'enseignant sera capable d'amener l'apprenant à réaliser la dernière affiche pour sensibiliser les camarades contre le gaspillage d'eau	Travail à remettre	Manuel scolaire Internet Nouvelles Technologies	Consigne L'affiche Moteur de recherche	L'apprenant doit réaliser une affiche pour sensibiliser ses camarades contre le gaspillage d'eau en mettant en pratique toutes les connaissances acquises dès le début de la séquence

**Tableau n°03 : Séquence 02 scénario pédagogique de Josianne Basque sur la sensibilisation contre le gaspillage d'eau**

### 2. Analyses des séances d'observations (pratique de classe)

Travers l'observation de classe que nous avons effectuée pour les élèves de cinquième année primaire, en assistant à trois séances – l'une consacrée à la compréhension de l'écrit, une autre à la production écrite, et la troisième à l'étude de texte – nous avons pu constater les éléments suivants :

#### 2.1 Organisation de la classe (voir annexe n°01)

L'enseignant privilégie les supports écrits et structure la leçon de manière linéaire, avec peu d'interactions avec les élèves. Ces derniers sont disposés en rangées orientées vers l'enseignant.

#### 2.2 Utilisation des ressources (voir annexe n°01)

Le support pédagogique repose principalement sur le manuel scolaire et le tableau interactif. Les élèves prennent des notes plutôt que d'interagir activement avec des médias numériques, et les ressources sont fournies par l'enseignant plutôt que recherchées de manière autonome par les élèves.

#### 2.3 Niveau d'interaction (voir annexe n°01)

Les échanges se font principalement entre l'enseignant et les apprenants. Quant aux activités, elles sont centrées sur l'enseignant comme source principale des connaissances. Les élèves sont plutôt passifs dans leur apprentissage, suivant les consignes de l'enseignant.

#### 2.4 Rôle de l'enseignant (voir annexe n°02)

L'enseignant est au centre de l'interaction, dirigeant la classe et dispensant les connaissances. Les élèves sont principalement réceptifs aux informations transmises par l'enseignant. Celui-ci contrôle et organise la majorité des activités en classe.

#### 2.5 Participations des élèves (voir annexe n°02)

En classe, les apprenants sont souvent dans une position passive où ils se contentent d'écouter les explications données par l'enseignant sans beaucoup d'interactions entre eux. La communication est principalement centrée sur l'enseignant, ce qui limite les échanges et les discussions entre les élèves.

#### 2.6 Utilisations des outils (voir annexe n°02)

Les outils numériques et interactifs sont peu présents dans les classes, où les supports traditionnels comme le papier et le tableau sont privilégiés. Les élèves n'ont donc pas l'occasion d'utiliser des technologies pour approfondir leurs connaissances. De plus, les activités pratiques ou expérimentales sont souvent négligées.

### 2.7 Gestion de temps (voir annexe n°03)

En classe, l'enseignant gère strictement le temps consacré à chaque activité et contrôle rigoureusement les transitions entre les différentes parties de la leçon. De plus, l'enseignant monopolise principalement le temps de parole, ce qui restreint les interventions des élèves.

### 2.8 Evaluations des élèves (voir annexe n°03)

L'évaluation des élèves repose principalement sur des tests écrits et des examens traditionnels. Les critères d'évaluation sont déterminés exclusivement par l'enseignant, sans implication des élèves dans le processus de définition. De plus, les retours sur les performances des élèves sont communiqués de manière unilatérale par l'enseignant, sans espace pour un dialogue constructif ou une rétroaction bidirectionnelle.

### 2.9 Adaptation pédagogique (voir annexe n°03)

Les méthodes d'enseignement sont uniformisées pour toute la classe, sans prendre en compte les besoins individuels des élèves. Les activités sont conçues de manière homogène, sans différenciation selon les styles d'apprentissage. L'enseignant n'adapte pas sa pédagogie en fonction de la progression ou des difficultés spécifiques des élèves.

## 3 La place de la classe inversée dans le projet « Protégeons la nature »

### 3.1 Les ressemblances entre les typologies de M. Lebrun et le projet

D'après une étude comparant les typologies de Marcel Lebrun et le projet de manuel scolaire de 5e année primaire intitulé "Protégeons la nature", nous avons trouvé que le type d'enseignement qui se rapproche le plus de la méthode utilisée dans le primaire est le type 2. Selon Marcel Lebrun « *les élèves sont ainsi chargés d'aller chercher eux-mêmes les savoirs – de manière guidée ou ouverte – et de les ramener en classe (ce que j'ai appelé Type 2)* »<sup>14</sup>.

La définition du type 2 dans notre chapitre théorique, il s'agit d'un modèle où les étudiants sont chargés de préparer leurs cours à domicile en effectuant des recherches sur le contexte à étudier. En classe, ils sont encouragés à étudier, résumer et faire des critiques, etc.

---

<sup>14</sup>Blog de M@rcel octobre 21st, 2014

Ce modèle d'enseignement, qui favorise l'apprentissage autonome et l'esprit critique, se reflète dans les pratiques pédagogiques observées dans le projet "Protégeons la nature". Les élèves sont invités à approfondir leurs connaissances en dehors de la classe, puis à participer activement à des activités de synthèse et d'analyse en classe. Cette approche permet de développer des compétences de recherche et de réflexion critique chez les élèves, tout en les impliquant davantage dans leur processus d'apprentissage.

Après une analyse approfondie, nous avons trouvé des similitudes entre le type 02 des classes inversées et le projet 4 du manuel scolaire. Dans ce projet, une fois le cours terminé en classe, l'enseignant demande aux élèves de se charger de la préparation du cours pour la semaine suivante en effectuant des recherches à domicile sur le contexte à étudier parmi ses ressemblances on site :

- Pour la préparation des cours à domicile, les apprenants doivent consulter les ressources nécessaires avant de venir en classe afin de se familiariser avec le contexte.
- En ce qui concerne la réalisation des activités, les apprenants ont la possibilité de les effectuer de manière autonome à la maison, en collaboration avec leurs camarades en classe, ou de façon individuelle, selon leurs préférences.
- Le matériel didactique qui est similaire à la classe inversée est la tableau interactif et manuel scolaire reste une référence clé pour les deux approches, des fois l'enseignant utilise un rétroprojecteur en classe selon le besoin
- Les deux approches suivent le programme officiel prescrit par le ministère de l'Éducation. Les objectifs d'apprentissage et les compétences à acquérir sont les mêmes.
- L'enseignant joue un rôle essentiel en guidant les élèves à travers le contenu du manuel, que ce soit avant la classe (classe inversée) ou pendant la classe (modèle traditionnel).
- Les devoirs et exercices du manuel sont corrigés et discutés en classe.
- Les deux approches nécessitent une allocation de temps définie pour l'apprentissage. Dans le modèle traditionnel, cela se fait principalement en classe, tandis que dans la classe inversée, une partie de ce temps est dédiée à l'étude à domicile

### **3.2 Les ressemblances entre les grilles d'observations et la classe inversée**

A partir une analyse entre la grille d'observation et la classe inversée on à remarquer qu'il existe des similitudes entre les éléments suivants :

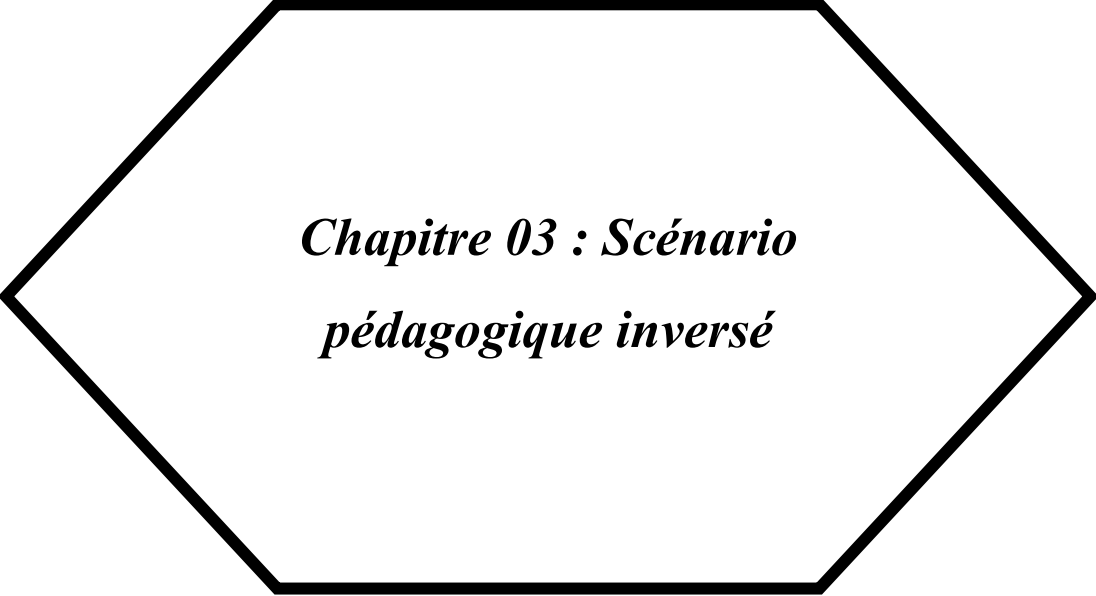
Utilisation des ressources (**voir annexe n°01**) : dans la classe inversée l'élève utilise des ressources qui sont fournies par l'enseignant aux apprenants pour exploiter ainsi que les ressources en classe

Le rôle de l'enseignant (**voir annexe n°01**) : l'enseignant dans les deux modèles est au centre de l'interaction, et celui qui transmet les connaissances aux étudiants en classe ou bien à la maison à travers les capsules vidéo

Gestion du temps (**voir annexe n°03**) : l'enseignant contrôle strictement le temps alloué à pour chaque séance soit pour les activités ou bien pour les leçons, en classe le temps reste le même afin de réaliser les activités. Ya seulement un temps de plus consacré à l'apprenant à domicile pour préparer le cours avant la classe

### **Conclusion partielle**

Bien que la classe inversée et l'enseignement traditionnel diffèrent dans leur approche et leur organisation, ils partagent plusieurs points communs lorsqu'ils utilisent un manuel scolaire de 5ème année primaire. La méthode exploitée dans le développement du projet 04 du manuel scolaire du primaires rapproche du modèle type02 (les classes renversées) de Marcel Lebrun pour l'implémentation d'un enseignement de type classe inversée. Les ressemblances étant constatée, nous estimons que l'application du modèle de Marcel Lebrun est faisable, ainsi, nous proposons dans le chapitre qui suit une structuration de type inversé du projet 04 du manuel scolaire de 5ème année primaire.



*Chapitre 03 : Scénario  
pédagogique inversé*

### Introduction partielle

Dans ce chapitre, nous allons proposer deux scénarios pédagogiques inversés pour deux séquences du projet 04 « Protégeons la nature » du manuel scolaire de 5ème année en utilisant le tableau de Josiane Basque. Nous commencerons par choisir une typologie de classes inversées selon Marcel Lebrun. Ensuite, nous allons expliquer comment scénariser un cours. Puis, nous entamerons la scénarisation du projet 04 du manuel scolaire en suivant la typologie choisie. Enfin, nous présenterons un prototype des scénarios inversés.

### 1 Choix de la typologie

Pour notre proposition de scénario pédagogique inversé, nous allons nous appuyer sur la typologie de Marcel Lebrun, qui distingue trois types de classes inversées.

Le premier type, appelé "classes translatées", consiste à présenter la théorie à domicile, puis à la pratiquer en classe. Le deuxième type, les "classes renversées", demande aux élèves de faire des recherches sur les cours à la maison, puis de les étudier, les résumer et les critiquer en classe. Le troisième type combine les deux modèles des classes translatées et renversées.

Pour notre proposition de scénario pédagogique inversé, nous avons choisi le premier type, les classes translatées". Ce modèle, qui est le modèle originel des classes inversées, se caractérise par l'approche "*Lectures at home and Homework in class*"<sup>15</sup>, c'est-à-dire, la théorie d'abord à domicile, suivie de la pratique en classe.

### 2 La scénarisation de cours

La scénarisation d'un cours est une étape cruciale dans la planification de l'enseignement, car elle permet de structurer le contenu et les activités pédagogiques de manière cohérente et efficace.

Afin de scénariser le projet que nous avons choisie à la méthode inversée on doit d'abord définir les étapes suivantes :

---

<sup>15</sup> LEBRUN, M et LECOQ, J.Op.cit. p.7

### 2.1 Les objectifs d'apprentissages

Pour le projet que nous avons choisi l'objectif global des deux séquences est de réaliser une affiche contenant des conseils une pour la protection de la terre et l'autre contre le gaspillage d'eau

### 2.2 Identifier le public cible

Notre public cible consiste d'une classe de 5eme année primaire de 31 élèves, dont 17 garçons et 14 filles à l'âge de 10 ans a 11ans qui ont un niveau de langue élémentaire

### 2.3 Structurer le contenu

Pour la structure de contenu de la classe inversée il diffère de celle de la classe classique ou l'enseignant doit préparer le contenu en deux parties ce que les étudiant doivent consulter à la maison (vidéos, lectures, quiz). Et ce qu'ils doivent faire en classe comme activités

### 2.4 Prévoir les ressources pour la pré-séance

Pour la partie pré-séance, l'enseignant sélectionne et prépare les ressources d'apprentissage, telles que des vidéos éducatives, des lectures, des documents supplémentaires ou des quiz en ligne.

Ces ressources permettent aux étudiants d'acquérir les connaissances de base nécessaires avant la séance en classe.

### 2.5 Concevoir les activités d'apprentissage pour la séance en classe

En classe, les activités sont conçues pour engager activement les étudiants dans l'apprentissage, approfondir leur compréhension et favoriser leur application des concepts étudiés. Ces activités peuvent inclure des discussions en groupe, des démonstrations, des expériences pratiques, des études de cas ou des projets collaboratifs.

### 2.6 Élaborer l'évaluation

L'évaluation peut être réalisée à différents moments du processus d'apprentissage. Elle peut inclure des évaluations formatives pour évaluer la compréhension préalable à la séance en classe, des évaluations en classe pour évaluer la participation et la compréhension pendant



## Scénario pédagogique inversé

les activités, ainsi que des évaluations sommatives pour évaluer la performance globale des étudiants à la fin du cours ou de la séquence comme notre cas du projet choisi

### 3. Prototype de scénario inversé

Voici un prototype du scénario pédagogique inversée de Josianne Basque du manuel scolaire du 5eme année primaire.

Déroulement	Durée	Matériels	Ressources	Production
<b>Séance 01 : mise en place de la séquence</b>				
Dans le cadre de cette séquence, l'enseignement guidera les apprenants pour qu'il soit capable de produire une affiche comportant des conseils visant à sensibiliser les camarades à la protection de l'environnement	Vidéo explicative 6min	Capsule vidéo Plateforme Enregistrement Ordinateur CD Tableau interactif	Vidéo explicative Articles Livre Lien internet Quiz interactif Forum de discussion Ressource multimédia	Pour arriver à l'objectif globale l'apprenant doit consulter la plateforme a la maison a chaque cours avant d'aller en classe pour effectuer les activités pédagogiques
<b>Séance 02 : compréhension/expression oral</b>				
Pendant cette séance l'enseignant aidera l'apprenant à comprendre et à s'exprimer sur les dangers qui menace la terre	1h	Plateforme Enregistrement CD	Document sonore (1min) Quiz	Avant la classe l'apprenant doit consulter le manuel scolaire, Écouté un texte audio et prendre des notes sur le contenu du cd donné par l'enseignant et puit faire le quiz En classe il est encouragé à faire un débat sur le sujet avec ses camarades
<b>Séance 03 : vocabulaire</b>				
Cette séance, l'enseignant permettra d'amener l'apprenant a distingué entre un verbe et un nom	1h	Manuel scolaire Tableau interactif	Documents Internet	Après avoir consulter le manuel scolaire et faire des recherches en linge sur le contenu à étudier En classe l'apprenant est encouragé à faire des activités pour bien comprendre le cours
<b>Séance 04 : compréhension de l'écrit</b>				

## Scénario pédagogique inversé

La séance vise à amener l'apprenant à comprendre le texte	1h	Manuel scolaire Tableau interactif	Document en ligne Manuel scolaire Images du manuel Question de compréhension	Dans cette séance l'apprenant doit lire le document en ligne donné par l'enseignant ainsi que le texte sur le manuel à la maison  En classe il est encouragé à répondre aux questions de compréhension et réaliser les activités en groupe pour mieux comprendre le texte
<b>Séance 05 : grammaire</b>				
L'enseignant sera capable d'amener l'élève à comprendre c'est quoi un adverbe interrogatif	1h	Enregistrement Tableau interactif	Dialogue (30 secondes) Question de compréhension Règle Activités en classe	L'apprenant va d'abord écouter l'enregistrement et essayer de répondre aux questions de compréhension de manuel à la maison  En classe il est encouragé à comprendre la règle et à réaliser les activités
<b>Séance 06 : conjugaison</b>				
L'enseignant doit amener l'élève à utiliser le futur proche	1h	Enregistrement Tableau interactif	Dialogue (30 secondes) Questions de compréhension Activités en classe	L'apprenant doit écouter le dialogue à la maison et essayer de répondre aux questions de compréhension.  En classe il est encouragé à réaliser des activités sur le futur proche
<b>Séance 07 : orthographe</b>				
L'enseignant doit amener l'apprenant à distinguer entre le singulier et le pluriel	1h	Manuel scolaire Tableau interactif	Texte du manuel Questions de compréhension Règle Activités	L'apprenant doit consulter le manuel lire le texte et essayer de répondre aux questions.  En classe l'apprenant réalisera les activités sur le manuel scolaire
<b>Séance 08 : production écrite</b>				
L'enseignant doit amener l'apprenant à réaliser une petite production écrite	1h	Capsule vidéo Ordinateur Manuel scolaire Tableau interactif Plateforme	Vidéo explicative (4min) QCM ? en ligne Boîte à mots	L'apprenant à la maison doit se préparer avant la classe en regardant la vidéo et en essayant de répondre au QCM ?  En classe il est encouragé à réaliser une production écrite à l'aide d'une boîte à mots avec ses camarades
<b>Séance 09 : notre projet</b>				

## Scénario pédagogique inversé

L'enseignant doit amener l'apprenant réaliser une affiche comportant des conseils avec des dessin	1h30min	Manuel scolaire Capsule vidéo Crayons de dessin Feuilles blanche	Vidéo explicatif (5min) Images du manuel	L'apprenant doit regarder la vidéo puis faire des recherches sur la protection de la terre  En classe avec ses camarades ils sont encouragés à réaliser l'affiche ensemble avec insérant les conseils qu'ils sont trouvés à travers leur recherche
---	---------	---	---	--

**Tableau n°04 : scénario pédagogique inversée de la séquence 02 de sur la protection de l'environnement**

Déroulement	Durée	Matériels	Ressources	Production
<b>Séance 01 : Mise en place de la séquence</b>				
Durant tout au long de cette Séquence l'enseignant est Inviter à amener l'élève a Réalisé une affiche avec des Conseils contre le gaspillage D'eau	6min	Capsules vidéo Manuel scolaire Ordinateur CD Tableau interactif	Vidéo explicative Articles Livre Lien internet Quiz interactif Forum de discussion Ressource multimédia	A la fin de cette séquence l'enseignant sera en mesure de réaliser une affiche avec des conseils contre le gaspillage d'eau après avoir mis en œuvre toutes ses connaissances acquises tout au long de la séquence
<b>Séance 02 : compréhension/expression oral</b>				
Le formateur va amener l'apprenant à comprendre et à s'exprimer sur « ne gaspillons pas l'eau ! » en utilisant « il faut » et « il ne faut pas »	1h	Enregistrement CD Manuel scolaire Tableau interactif	Dialogue QCM ? Question de compréhension Activités	L'apprenant à la maison est en mesure d'écouter le dialogue en suit faire le QCM ? essayer de répondre aux questions de compréhension En classe il est encouragé a expliqué à ces camarade les bons gestes a faire pour économiser l'eau en utilisant « il faut » et « il ne faut pas »
<b>Séance 03 : vocabulaire</b>				
L'enseignant doit amener l'apprenant à utiliser le suffixe « ée »	1h	Capsule vidéo Tableau interactif Plateforme (Quizizz)	Vidéo explicatif (7min) Quiz (QCM ?) Activités	L'apprenant à la maison doit visionner la vidéo puit répondre au QCM ? Sur la plateforme En classe il est invité à faire des activités sur le suffixe « ée »
<b>Séance 04 : compréhension de l'écrit</b>				

## Scénario pédagogique inversé

L'enseignant doit emmener l'élève à comprendre le texte qui parle sur « comment économiser l'eau ? »	1h	Plateforme (quizizz) Manuel scolaire	Texte (d'après Stéphanie Ledu, l'écologie, milan, 2011) Questions de compréhension Activités	L'apprenant doit d'abord consulter le manuel à la maison puis essayer de répondre aux questions de compréhension sur la plateforme En classe il est encouragé à faire des activités individuelle et collaboratif sur comment économiser l'eau ?
Séance 05 : grammaire				
L'enseignant sera capable d'amener l'apprenant à utiliser les pronoms compléments : le, la, les, l'	1h	Manuel scolaire Capsule vidéo Plateforme (quizizz) Tableau interactif	Vidéo YouTube (3min) explicative QCM ? Activités	L'apprenant doit visionner la vidéo d'un autre enseignant et faire le QCM ? sur la plateforme à la maison  En classe il est encouragé à faire les activités mentionner sur le manuel scolaire
Séance 06 : conjugaison				
L'enseignant va amener l'apprenant à utiliser l'imparfait	1h	Manuel scolaire Capsule vidéo Tableau interactif	Vidéo explicative (5min) Activités	L'apprenant à la maison doit visionner la vidéo pour comprendre le cours En classe il encourager à faire activités qui traite sur l'imparfait
Séance 07 : Orthographe				
L'enseignant doit amener l'apprenant à comprendre Le pluriel : al, ail Les homophones : ou, où La ponctuation : la virgule, les deux points. La dicter	1h	Capsule vidéo Manuel scolaire Tableau interactif	Texte Vidéo explicative (5min) Activités -Questions de compréhension -Règle	L'apprenant doit visionner la vidéo à la maison En classe il doit réaliser les activités sur quand Le pluriel : al, ail Les homophones : ou, où La ponctuation : la virgule, les deux points. La dicter
Séance 08 : production écrite				
L'enseignant doit amener l'apprenant à réaliser une petite production écrite	1h	Manuel scolaire Tableau interactif Capsule vidéo	Texte Questions de compréhension Boite a mots	L'apprenant regarder le vidéo explicatif à la maison puis passé aux questions pour se mettre en pratique en classe à partir ses connaissances pour élaborer une production écrite

## Scénario pédagogique inversé

Séance 09 : notre projet				
L'enseignant sera capable d'amener l'apprenant à réaliser la dernière une affiche pour sensibiliser les camarades contre le gaspillage d'eau	1h30min	Manuel scolaire Capsule vidéo Crayons de dessin Feuilles blanche	Vidéo explicatif (5min) Images du manuel	L'apprenant doit visionner la vidéo afin de comprendre comment ce réalise une affiche pour sensibiliser ses camarades contre le gaspillage d'eau En classe il est encouragé à mettre en pratique toutes connaissances acquises dès le début de la séquence

***Tableau n°05 : scénario pédagogique inversée de la Séquanes 01 sur la sensibilisation contre le gaspillage d'eau***

### Conclusion partielle

Dans ce chapitre, nous avons élaboré un scénario pédagogique inversé destiné aux élèves du primaire, en nous basant sur les principes théoriques et les observations pratiques de la classe inversée. Nous avons détaillé les étapes de la scénarisation de cours, en mettant l'accent sur la sélection de la typologie appropriée et la création de prototypes de scénarios. Nous avons montré comment le choix de la typologie peut influencer l'efficacité de la classe inversée et comment la scénarisation des cours permet d'organiser le contenu de manière à maximiser l'engagement et l'apprentissage des élèves. En développant un prototype de scénario inversé, nous avons illustré comment intégrer des activités interactives et collaboratives en classe, tout en favorisant l'autonomie des élèves dans l'acquisition des connaissances à domicile.



*Conclusion générale*

L'enseignement supérieure en Algérie est passé d'un enseignement classique basé sur la transmission magistrale du savoir à un enseignement actif centré sur l'étudiant

A la fin de notre travail qui était destiné à la mise en pratique de l'approche inversé comme application dans l'enseignement du FLE au primaire. Nous parlons que notre objectif de départ était de créer une atmosphère de motivation dans le processus de l'enseignement apprentissage du FLE par de baise de pédagogie inversée comme un outil motivant qui favorisent l'acquisition d'une compétence de compréhension écrite FLE et ainsi pour faciliter. L'acquisitions des connaissances et de mettre les apprenants dans les taches authentique.

Au terme de cette recherche, nous rappelons que notre problématique de départ tourne autour d'en quoi l'adoption de la classe inversée au primaire peut-elle l'acquisition des connaissances et améliorer leur compréhension des sujets tout en encourageant une participation active dans le processus d'apprentissage.

A partir de cette problématique nous avons effectué trois chapitres, Dans le premier chapitre nous avons parlé des fondamentaux théoriques de la classe inversée, le deuxième chapitre nous avons abordé la présentation et analyse du corpus et le troisième chapitre qui contient une proposition d'un scénario pédagogie inversée sous forme de tableau de Josianne Basque.

Afin de répondre à la question de recherche nous supposons que la classe inversée pourrait être applicable aux élèves du primaire et avoir un impact favorable sur leur apprentissage.

Notre hypothèse stipule que la classe inversée pourrait être applicable aux élèves du primaire et avoir un impact favorable sur leur apprentissage. Cette approche pédagogique, qui consiste à proposer les contenu théorique à l'extérieur de la classe et à consacrer le temps en classe à des activités pratiques et collaborative, peut en effet aider les étudiants à améliorer leurs connaissances.

En permettant aux élèves de visionner des leçons à leur propre rythme à la maison, ils arrivent en classe mieux préparés et peuvent bénéficier d'un soutien direct de l'enseignant pour clarifier les concepts difficiles. En proposant un scénario pédagogique inversée adapté aux élèves de 5 -ème année primaire, nous pouvons rendre cette méthode applicable et bénéfique, favorisant ainsi un apprentissage plus actif et personnalisé.

## **Conclusion générale**

---

En conclusion, la classe inversée représente une avancée significative dans les méthodes d'enseignement, en mettant l'accent sur l'autonomie des étudiants et l'interaction en classe.

Malgré les défis qu'elle peut présenter, cette approche offre des avantages notables en matière de personnalisation de l'apprentissage et d'engagement des étudiants.

En comparaison avec le modèle traditionnelle, la classe inversée met en évidence des différences clés dans les rôles de l'enseignant et des étudiants, ainsi que dans la dynamique des cours, favorisent ainsi un environnement d'apprentissage plus interaction et efficace. En adoptant cette approche, les éducateurs prouvent mieux répondre aux besoins individuels des apprenant et créés des expériences éducatives plus enrichissants et significatives.

La classe inversée est un domaine très vaste, ceci nous a fait penser à une éventuelle recherche portant sur l'étude de la classe inversée comme « approche » d'enseignement apprentissage





*Bibliographie*

## Ouvrage et articles

Jonathan Bergman et Aaron Sams, Edition Reynald Goulet, Technologie de l'éducation, 2016, p. 15

Blog de M@rcel 2013 <http://lebrunremy.be/WordPress/>

Marcel Lebrun 2017 <https://youtu.be/6ymOLTzqEaY>

Jonathan Bergman et Aaron Sams, Edition Reynald Goulet, Technologie de l'éducation, 2016, P.06, P.07

Blog de M@rcel 2013 <http://lebrunremy.be/WordPress/>

Marcel Lebrun 2017 <https://youtu.be/6ymOLTzqEaY>

Lebrun, M. et Lecoq, J. (2015). Classes inversées. Enseigner et apprendre à l'endroit.

DUFOUR, H. La classe inversée. Revue technologies. 2014, n° 193, p.46

BENDJEDIA Linda & SAAOUI Rachida L'enseignement/apprentissage à distance au niveau secondaire pendant la pandémie et la classe inversée : quel effet sur les performances des élèves didactique M2 2021/2022 P.28.29.30

AMMARI Chiraz Le dispositif de la classe inversée comme stratégie D'enseignement/apprentissage de la grammaire : Cas des élèves De 4ème AM du CEM HamoudiDorbani-Oued Zenati- Guelma P.25

Nina BERBERIAN La classe inversée en FLE : Création d'une formation

LEBRUN, M et LECOQ, J.op.cit. p.7.

**Chapitre 2 ACADEMIE DE GRENOBLE, [Lettres-Histoire en Lycée Professionnel](#),Modélisation et systémisation du concept de classe inversée**

**Chapitre 3 ACADEMIE DE GRENOBLE, [Lettres-Histoire en Lycée Professionnel](#),Modélisation et systémisation du concept de classe inversée**

**Evaluo, L'actualité de la transition numérique dans l'enseignement.**

Jonathan Bergman et Aaron Sams, Edition Reynald Goulet, Technologie de l'éducation, 2016, chapitre 02, p17

Deepika Grover. La classe inversée et l'enseignement-apprentissage de la grammaire à l'Alliance Française de Delhi. Education. 2023. Mémoire de Master 2, Didactique des langues, 96p.

Nina BERBERIAN La classe inversée en FLE : Création d'une formation P.25, 26

Basque, J. (2007). L'élaboration du scénario pédagogique. Texte tiré du cours EDU 1030 Design pédagogique en formation d'adultes offert en ligne ([www.telug.uqam.ca/edu1030](http://www.telug.uqam.ca/edu1030)).

Montréal : Télé-université P01 & P04

Blog de M@rcel octobre 21st, 2014

LEBRUN, M et LECOQ, J.op.cit. p.7.

## *La sitographie*

- 01) <https://journals.openedition.org/ree/8409>
- 02) <https://journals.openedition.org/dms/6414>
- 03) <https://www.erudit.org/fr/revues/ritpu/2021-v18-n3-ritpu06610/1084490ar/>
- 04) <https://monexpertcomptableprive.fr/2022/03/24/mesures-de-lutte-contre-les-dispositifs-hybrides%E2%80%AF/>
- 06) <https://www.innovation-pedagogique.fr/article10650.html>
- 07) <https://youtu.be/U8J24T-eY0U>
- 08) <https://lettres-hg-lp-pedagogie.web.ac-grenoble.fr/classe-inversee/modelisation-et-systemisation-du-concept-de-classe-inversee>
- 09) <https://evaluo.eu/classe-inversee-avantages-inconvenients/>
- 10) <https://eu.docworkspace.com/d/sIFDsiYPMAdyblrAG>
- 11) <https://www.wps.com/d/?from=t>
- 12) <https://journals.openedition.org/ripes/1193>
- 13) <https://enseigner.hec.ca/pedagogie/classe-inversee/>
- 14) <https://dumas.ccsd.cnrs.fr/dumas-04355318v1/document>
- 15) <https://www.ispring.fr/blog/pourquoi-passer-a-la-classe-inversee-est-une-bonne-idee>
- 16) <https://fr.wikipedia.org/wiki/P%C3%A9dagogie>
- 17) <https://www.larousse.fr/dictionnaires/francais/p%C3%A9dagogie/58918>
- 18) <https://www.cnrtl.fr/definition/p%C3%A9dagogie>
- 19) <https://www.innovation-en-education.fr/pedagogique-definition/>
- 20) <https://www.bienenseigner.com/approche-par-competence/>
- 21) <https://www.cnrtl.fr/definition/p%C3%A9dagogie>
- 22) <https://lebrunremy.be/WordPress/>

## Listes des figures et des tableaux

<b>Liste des figures</b>	<b>Pages</b>
<i>Figure n°01 : Présentation schématique des deux types de classes inversées</i>	<b>P.12</b>
<i>Figure n°02 : comparaison entre la classe traditionnelle &amp; inversée</i>	<b>P.15</b>
<i>Figure 03 : Nouveau triangle pédagogique (Sheikh 2015 : 111)</i>	<b>P.17</b>
<i>Figure04 : activité de grammaire du manuel scolaire</i>	<b>P.22</b>
<i>Figure05 : activité de conjugaison du manuel scolaire</i>	<b>P.22</b>
<i>Figure06 : activité d'orthographe du manuel scolaire</i>	<b>P.22</b>

<b>Listes des tableaux</b>	<b>Pages</b>
<i>Tableau n°01 : Les différences entre le modèle traditionnel et la classe inversée d'après Bergmann J. et Sams A. (2012 :15)</i>	<b>P.16</b>
<i>Tableau n°02 : séquence 01 du scénario pédagogique de Josianne Basque sur la protection de l'environnement</i>	<b>P.25/26</b>
<i>Tableau n°03 : Séquence 02 scénario pédagogique de Josianne Basque sur la sensibilisation contre le gaspillage d'eau</i>	<b>P.27/28</b>
<i>Tableau n°04 : scénario pédagogique inversée de la séquence 02 de sur la protection de l'environnement</i>	<b>P.40/41</b>
<i>Tableau n°05 : scénario pédagogique inversée de la Séquences 01 sur la sensibilisation contre le gaspillage d'eau</i>	<b>P.42/43</b>

## Table des matières

Introduction générale.....	07
<b>Chapitre 01 : Le fadement théorique de la classe inversée</b>	
Introduction partielle	
1.Aperçu historique sur la pédagogie inversée (classe inversée).....	4
2.Définitions et concepts clé la classe inversée.....	5
3 La mise en place de la classe inversée.....	6
3.1 L'apprenant à la maison.....	7
3.2 L'enseignant en classe.....	7
3.3 La capsule vidéo.....	7
4 Les travaux antérieurs.....	7
4.1 Les travaux nationaux.....	8
4.2 Les travaux intrnationaux.....	10
5 La typologie de classes inversées selon Macel Lebrun.....	10
6 1Avantages et inconvénients de la classe inversée.....	12
7 Une comparaison entre le modèle d'enseignement traditionnel et le modèle d'enseignement inversé.....	13
8 Le rôle de l'enseignant / apprenant en classe inversée.....	15
9 La place de l'apprenant : comparaison de l'attitude de l'apprenant face à une approche traditionnelle et face à la classe inversée.....	16
Conclusion partielle.....	17
Introduction partielle.....	20
<b>Chapitre 02 : Présentation et analyse du corpus</b>	
Introduction partielle	
1 Description du terrain d'étude.....	20
1.1 Description du lieu d'observation.....	20
1.2 Description de la classe choisie.....	21
1.3 Description du projet « Protégeons la nature ».....	21
2 .Analyses des séances d'observations (pratique de classe).....	29
2.1 organisations de la classe.....	29
2.2 Utilisation des ressources.....	29
2.3 Niveau d'interaction.....	29
2.4 Rôle de l'enseignant.....	29
2.5 Participations des élèves.....	29
2.6 Utilisations des outils.....	30
2.7 Gestion de temps.....	30
2.8 Evaluations des élèves.....	30
2.9 Adaptation pédagogique.....	30

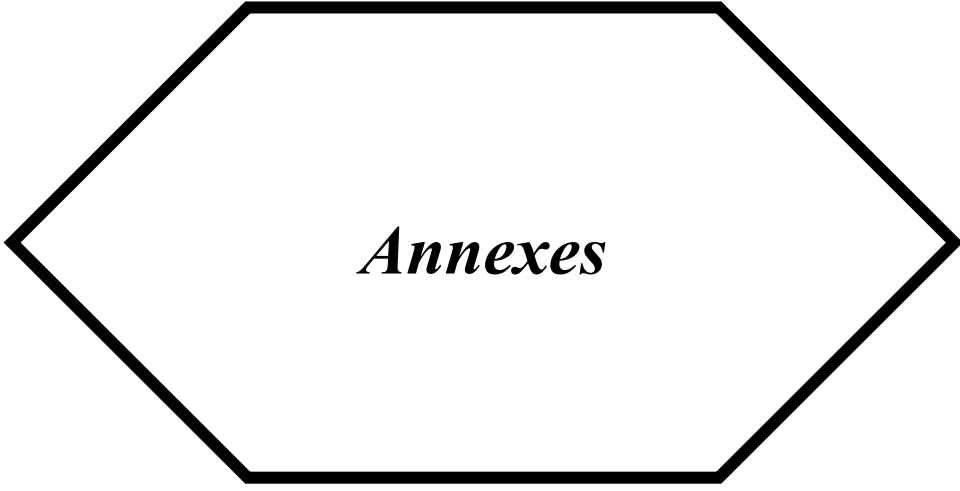
3. La place de la classe inversée dans le projet « Protégeons la nature » .....	30
3.1 Les ressemblances entre les typologies de M. Lebrun et le projet.....	30
3.2 Les ressemblances entre les grilles d'observations et la classe inversée .....	31
Conclusion partielle .....	32

### **Chapitre 03 : scenario pédagogique inversée**

Instruction partielle .....	38
2 Choix de la typologie .....	38
3 La scénarisation de cours .....	38
3.1 Les objectifs d'apprentissages.....	39
3.2 Identifier le public cible.....	39
3.3 Structurer le contenu.....	39
3.4 Prévoir les ressources pour la pré-séance.....	39
3.5 Concevoir les activités d'apprentissage pour la séance en classe.....	39
3.6	<b>Élaborer</b>
l'évaluation .....	39
Prototype de scénario inversé .....	40
Conclusion partielle .....	44

\*Bibliographie

\*Annexes



Aspet observé	Critère d'observation
<b>Organisation de la classe</b>	1. L'enseignant donne des instructions verbales plutôt que des support écrit
	2. Les élèves sont disposer en rangés orientées vers l'enseignant
	3. La leçon est structurée de manière linéaire avec peu d'interactions avec élèves
<b>Utilisations des ressources</b>	1. Le support pédagogique est principalement le manuel scolaire et un tableau noir.
	2. Les élèves prennent des notes plutôt que d'interagir activement avec des médias numériques.
	3. Les ressources sont fournies par l'enseignant et non recherchées de manière autonome par les élèves
<b>Niveau d'interaction</b>	1. Les échanges se font principalement entre l'enseignant et les élèves, avec peu d'échanges entre pairs.
	2. Les activités sont centrées sur l'enseignant comme source principale de connaissances.
	3. Les élèves sont plutôt passifs dans leur apprentissage, suivant les consignes de l'enseignant



Aspect observé	Critères d'observation
<p style="text-align: center;"><b>Rôle de l'enseignant</b></p>	1. L'enseignant est au centre de l'interaction, dirigeant la classe et dispensant les connaissances.
	2. Les élèves sont principalement réceptifs aux informations transmises par l'enseignant.
	3. L'enseignant contrôle et organise la majorité des activités en classe.
<p style="text-align: center;"><b>Participations des élèves</b></p>	1. Les élèves ont un rôle passif, écoutant principalement les explications de l'enseignant.
	2. Les interactions entre les élèves sont limitées, la communication se faisant principalement avec l'enseignant.
	3. Les élèves ont peu d'opportunités d'exprimer leurs idées ou de travailler de manière collaborative
<p style="text-align: center;"><b>Utilisation des outils</b></p>	1. Les outils numériques ou interactifs sont peu présents, les supports traditionnels (papier, tableau) étant privilégiés.
	2. Les élèves n'ont pas l'occasion d'utiliser des technologies pour approfondir leurs connaissances.
	3. Les activités pratiques ou expérimentales sont rares, la théorie étant privilégiée.

Aspect du temps	Critère d'observation
<b>Gestion du temps</b>	1. L'enseignant contrôle strictement le temps alloué à chaque activité, sans flexibilité pour les élèves.
	2. Les transitions entre les différentes parties de la leçon sont dirigées par l'enseignant de manière rigide.
	3. Le temps de parole est principalement détenu par l'enseignant, limitant les interventions des élèves.
<b>Evaluation des élèves</b>	1. L'évaluation est principalement basée sur des tests écrits ou des examens traditionnels.
	2. Les critères d'évaluation sont définis par l'enseignant sans implication des élèves dans le processus.
	3. Les retours sur les performances des élèves se font de manière unilatérale par l'enseignant.
<b>Adaptation pédagogique</b>	1. Les méthodes d'enseignement sont standardisées pour l'ensemble de la classe, sans prise en compte des besoins individuels.
	2. Les activités sont conçues de manière uniforme, sans différenciation en fonction des styles d'apprentissage.
	3. L'enseignant n'adapte pas sa pédagogie en fonction de la progression ou des difficultés des élèves.



## Résumé

Ce mémoire explore la classe inversée, une méthode pédagogique où les leçons se font à la maison et les devoirs en classe, initiée par Eric Mazur en 1991 et popularisée par Jonathan Bergman, Aaron Sams et Marcel Lebrun. En Algérie, cette approche active et centrée sur l'étudiant est appliquée à l'enseignement du FLE au primaire pour améliorer la compréhension écrite. Elle favorise un apprentissage interactif et personnalisé, améliorant l'engagement des élèves et ouvrant des perspectives pour de futures recherches.

**Mots clés :** enseignement/apprentissage, classe, flipped classroom, formateur, apprenants, inversée.

## Summary

This thesis explores the flipped classroom, a pedagogical method where lessons are done at home and homework is done in class, initiated by Eric Mazur in 1991 and popularized by Jonathan Bergman, Aaron Sams, and Marcel Lebrun. In Algeria, this active, student-centered approach is applied to FLE (French as a Foreign Language) education in primary schools to improve reading comprehension. It promotes interactive and personalized learning, enhancing student engagement and opening up prospects for future research.

**Keywords:** teaching/learning, class, flipped classroom, instructor, learners, inverted.

## ملخص

تستكشف هذه الرسالة الفصل المقلوب، وهي طريقة تربوية يتم فيها إتمام الدروس في المنزل والواجبات المنزلية في الجزائر، وشعبها جوناثان بيرجمان وأرون سامز ومارسيل ليبرون 1991 الفصل، وقد أطلقها إيريك مازور في عام يتم تطبيق هذا النهج النشط والمركز على الطالب على تعليم اللغة الفرنسية كلغة أجنبية في المدارس الابتدائية لتحسين فهم يعزز التعلم التفاعلي والمخصص، مما يزيد من مشاركة الطلاب ويفتح آفاقاً للبحوث المستقبلية. القراءة

التعلم، الفصل، الفصل المقلوب، المعلم، المتعلمين، المقلوب/التعليم:الكلمات الرئيسية