

REPUBLIQUE ALGERIENNE DEMOCRATIQUE ET POPULAIRE

MINISTERE DE L'ENSEIGNEMENT SUPERIEUR
ET DE LA RECHERCHE SCIENTIFIQUE

UNIVERSITE ABEDDERAHMANE MIRA - BEJAIA
FACULTE DE TECHNOLOGIE

DEPARTEMENT D'ARCHITECTURE ET D'URBANISME

Mémoire de Fin de Cycle

En vue de l'obtention de diplôme master en architecture et urbanisme

Option : Architecture, ville et territoire

Thème :

Évaluation d'impact sur l'urbain d'un complexe
sportif :

Cas du complexe de l'unité maghrébine-Bejaia

Présenté par :

Mr. MESSALI Farassen

Mr. KHODJA Hamza

Mr. OUBERZOU Said

Sous la direction de :

Mr. YAYA Tsoufik

Mr. AINI Aissa

Membres de jury :

M^{elle}. LABRECHE

Mr. BOUFASSA

Soutenu en février 2017

Remerciement

On remercie Allah tout puissant de nous avoir donné l'inspiration, le courage ainsi que la force de mener à bien notre travail

Au terme de ce travail, nous remercions toutes les personnes qui ont participé de près ou de loin à l'élaboration de ce nouveau né.

Nous tenons à exprimer notre grande reconnaissance et notre profonde gratitude à l'égard de :

Nos directeurs de mémoire *Mr Yaya Tsoufik* et *Aini Aissa* qui nous ont témoigné tant de compréhension et qui nous ont encouragé et soutenu tout au long de la réalisation de ce modeste travail.

Nos remerciements vont également à tout le corps enseignant du département d'architecture de l'université de Béjaïa.

Enfin il nous est très agréable d'exprimer nos meilleurs sentiments envers les membres de jury, qui ont bien voulu nous honorer de leur présence et assister à la soutenance de notre mémoire afin d'évaluer nos efforts.

Nous espérons être à la hauteur de la confiance qu'ils ont bien voulu placer en nous et nous les remercions d'avance.

Farassen. Hamza. Saïd

Dédicaces

Je dédie ce modeste travail à tous ceux qui ont participées de près ou de loin pour que je puisse arriver à ce stade,

À mes chers parents pour leurs soutient morale et matériel durant toutes mes années d'études que dieu tout puissant les protège,

À mes frères et sœurs,

À la famille Messali,

À mes amis boukhalfa, mouloud, koussaila, ...

À celle qui m'accompagnera dans ma vie Kenza.

Farassen.

Je voudrais dédier ce modeste travail à toute ma FAMILLE, à mes chers PARENTS, qui ont veillé à ce que je sois ce que je suis devenu maintenant, « que dieu vous garde ».

À ma grande sœur NORIA, à mon frère AREZKI.

À mon trinômes BOUCHAKOUR et OUBERZOU.

À tous mes amis, Mouloud, Koussaila, Madaci, Rida, Juba, Jelkacem, Guizmou, Syfax et à toutes personnes que je connais.

À celle qui m'apporte son soutien jour après jour, j'espère que tu le seras pour toujours, SASSA.

Hamza.

Je dédie ce modeste travail, tout d'abord à mes chers parents pour leur soutien, leurs prières et leurs sacrifices ;

À ma fiancée que j'adore, pour sa patience et sa motivation ;

À mes chères sœurs, pour leurs soutiens et leur amour ;

À mon aîné Younes

Ma famille, je vous exprime tous mes sentiments de gratitude, d'amour et de reconnaissance « que DIEU vous protège »

À mon trinôme, pour leur persévérance ;

À tous mes amis, et à tous qui m'ont aidé de près ou de loin à l'élaboration de ce modeste travail.

Saïd.

Résumé

L'urbanisation a pour finalité, l'amélioration de la qualité de vie, en offrant un environnement favorable pour les occupants de la ville, où l'accès aux différents équipements sera facile. Ce genre d'équipements devant structurer la ville, sont censés répondre aux différentes attentes des citoyens, les intégrer et assigner un rôle de compensation à leurs modes de vie. Ce travail passe en revue la situation critique du complexe sportif de l'unité maghrébine-BEJAIA, qui engendre une segmentation sociale, au lieu d'accueillir chacun et inclure tous.

En se basant sur un support théorique, nous avons mené une expérimentation, étant celle d'une analyse combinée de plusieurs outils méthodologiques. Il s'agit de s'interroger sur les différents éléments constitutifs (physiques, sociaux et économiques) du complexe et d'une appréciation globale et transversale des facteurs influant la qualité de vie en milieu urbain. Cette approche doit permettre de comprendre comment s'organisent ces différentes composantes pour identifier l'impact du complexe sportif de l'unité maghrébine sur la qualité de vie dans son environnement immédiat. Même si la difficulté est tangible, cet objet urbain doit se faire une place dans la ville pour qu'il participe à l'amélioration de la qualité de vie urbaine en faisant entendre sa voix.

Mots clés : La ville, la qualité de vie urbaine, l'impact, l'équipement sportif, l'environnement immédiat, l'objet urbain, les usagers.

Abstract

The aim of urbanization is to improve the quality of life by providing a favorable environment for the occupants of the city, where access to various facilities will be easy. This type of equipment to structure the city, are supposed to meet the different expectations of citizens, integrate them and assign a compensation role to their lifestyles.

This work reviews the critical situation of the sports complex of the Maghrebi unit-BEJAIA, which generates a social segmentation, instead of welcoming everyone and including all.

Based on a theoretical support, we conducted an experiment, being a combined analysis of several methodological tools. The aim is to examine the different constitutive elements (physical, social and economic) of the complex and a global and transversal assessment of the factors influencing the quality of life in urban areas. This approach should make it possible to understand how these different components are organize to identify the impact of the Maghrebian sports complex on the quality of life in its immediate environment. Even if the difficulty is tangible, this urban object must find a place in the city so that it contributes to the improvement of the quality of urban life by making its voice heard.

Keywords: The city, the urban quality of life, the impact, the sporting equipment, the immediate environment, the urban object, the users.

CHAPITRE INTRODUCTIF

1. Réflexion du départ et choix du thème :	1
2. Introduction	1
3. Problématique :	3
4. Hypothèse :	4
5. Objectifs de la recherche :	4
6. Méthodologie de recherche :	4
7. Structure du mémoire	7

CHAPITRE 01

Introduction	8
Partie I : LA QUALITE DE VIE URBAINE	9
1. L'environnement et la qualité de vie	9
1.1 L'environnement	9
1.2 La vie urbaine :	11
1.2.1 La qualité de vie urbaine :	11
1.2.2 Approche de la qualité de vie urbaine :	11
2. Cadre conceptuel de qualité de vie en milieu urbain	14
3. Les facteurs influant la qualité de vie	14
4. L'objet urbain influe la qualité de vie urbaine	17
PARTIE II : l'équipement sportif	
1. Le sport	18
2. L'équipement collectif	19
3. L'équipement sportif :	20
3.1 L'histoire des équipements sportifs :	20
3.3. La typologie des équipements sportifs :	21
3.4. Le rôle d'un équipement sportif :	23
3.5. L'évolution de l'architecture des équipements sportifs :	24
3.6. La Programmation et les principaux éléments constitutifs d'un équipement sportif: ...	24
Conclusion	29

CHAPITRE 02

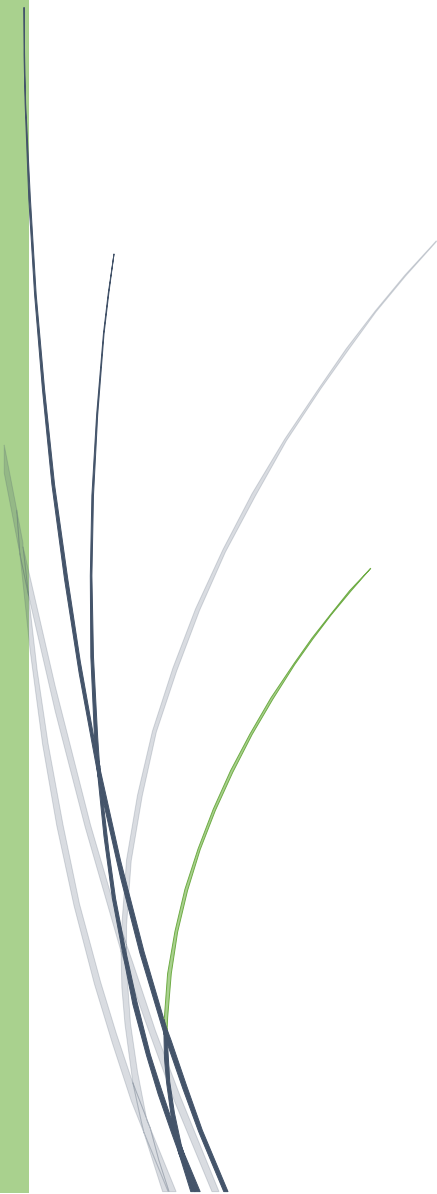
PARTIE I

Introduction.....	31
Partie I : L’outil méthodologique.....	32
1. Définition	32
2. Objectifs.....	32
3. Indicateurs élément pour dresser le tableau de bord.....	32
4. Les caractéristiques des indicateurs	33
5. Elaboration de l’indicateur	33
6. Mise en exécution du tableau du bord:.....	34
7. La conception d’un tableau du bord:.....	34

PARTIE II

Partie II : évaluation de l’impact	39
1. présentation de willaya :	39
1.1 Présentation de la ville de Bejaia	39
2. Le sport a Bejaia.....	40
3 Présentation du complexe de l’unité maghrébine	41
3.1 Historique de l’implantation du complexe.....	42
4. Analyse du complexe sportif par l’approche sensorielle	42
4.1 Présentation de l’approche.....	43
4.2. Application de l’approche sensorielle :	44
5. Analyse des résultats des questionnaires.....	51
5.1 Analyse du questionnaire des pratiquants	51
5.2 Analyse du questionnaire des citoyens	54
5.3 Analyse du questionnaire des spectateurs	57
Conclusion.....	61
Conclusion générale.....	62
Bibliographie	72
Annexes	75

CHAPITRE INTRODUCTIF



1. Réflexion du départ et choix du thème :

Plusieurs raisons nous ont motivés à porter réflexion sur ce sujet. En effet, ce choix a été dicté par des raisons subjectives et d'autres objectives sur lesquelles nous reviendrons dans ce qui suit :

- Nous avons souhaité enrichir la compréhension de notre thème en maîtrisant les outils théoriques, les méthodes techniques et aussi le traiter d'une manière originale et singulière ;
- une jeunesse souffrante du vide et du manque d'infrastructures culturelles, sportives et culturelles ;
- Etant jeunes passionnés par le football, la fréquentation du lieu et le contact avec ses acteurs nous facilite l'observation de près de l'ambiance étudiée ;

La relation entre l'équipement sportif et la vie urbaine est une question que nous voulons aussi aborder pour plusieurs raisons :

- Le sport peut contribuer à l'amélioration le développement de divers secteurs :
 - Environnemental : Les stades durables.
 - Secteur économique : le sport est une industrie (hébergement, restauration, muséologie, transport...) et génère de l'emploi.
 - Secteur socio-politique : Le sport est un vecteur d'intégration sociale, puisqu'il améliore la santé, prévient la violence, assure l'égalité entre les sexes et suscite la bonne gouvernance, en améliorant les relations entre les citoyens et leurs autorités.

Le sport ne peut pas sauver un pays de la pauvreté, ni une société de la crise d'instruction mais, il peut y aider en suscitant le changement social. Sachant que, sa pratique reste rare dans les pays les moins développés, vue le manque flagrant des moyens.

2. Introduction

Dans un monde en perpétuelle urbanisation, la ville doit assurer un certain nombre de services afin d'offrir une meilleure qualité de vie pour ses citoyens. Ce en s'appuyant sur l'urbanisme qui est l'art de construire, de transformer, d'aménager la ville au mieux de la commodité, suivant les règles de l'esthétique et de l'hygiène. Cela consiste à l'organisation de la ville et de ses secteurs à travers l'optimisation de l'usage de ses équipements publics.

La ville est un système social complexe auto-organisé dans un espace défini, ayant un fonctionnement spécifique, dont les espaces et les équipements publics jouent un rôle clé, en raison qu'elle ne possède pas de règles de contrôle social qui sont propres au milieu rural, et

elle doit faire cohabiter une multitude de gens qui sont pour la plupart des inconnus les uns pour les autres.

La ville a regroupé depuis toujours les hommes et leurs activités, pour assurer des objectifs qui se diffèrent en fonction d'époque et de type de révolutions, voire politique, économique, culturelle, sociale, scientifique, industrielle, technologique et maintenant une tendance écologique. Les objectifs de la ville d'aujourd'hui s'articulent autour deux axes principaux :

- Collectivement, l'interaction sociale et économique entre ses acteurs et ses composantes spatiales ;

- Individuellement, la qualité de vie urbaine et en particulier : la liberté d'interagir, de se déplacer dans l'espace urbain, de réaliser des projets de vie, de préserver une vie privée; La sécurité alimentaire et sanitaire, surtout physique et psychologique ; l'opportunité, la possibilité de rencontre et de l'interaction fortuite avec le reste du corps social urbain.

Mais l'urbanité des villes actuelles, nécessite une prise de conscience de l'élément urbain et de la valorisation transversale de toutes ses potentialités, donc faire recours à toutes ses composantes, dont chaque objet urbain devra jouer le rôle qui lui sera assigné. Nous pouvons améliorer notre ville, en offrant plus d'équipement collectifs, plus d'espaces publics... mais le véritable pouvoir réside sur ce que peut apporter cet objet au bien-être individuel et collectif, même le plus simple (un banc, un abribus, un éclairage publique...).

En outre, la connaissance de la vie urbaine et les facteurs déterminant sa qualité suscitent un intérêt croissant, en raison de l'urbanisation accélérée, et de son effet sur les équipements collectifs et les espaces publics urbains. Parler de la qualité de vie, c'est évoquer d'abord la qualité de l'environnement, mais aussi les questions d'emploi, de sociabilité, de sécurité... Elle est donc un système complexe où les réalités spatiales, sociales, économiques et culturelles se greffent aux éléments de représentation, d'appropriation, d'identité communautaire et de valorisation de l'espace. D'autre part, le sport prend de plus en plus sa part dans les différentes sociétés (riche et pauvre, civilisée et non civilisée ...), grâce à son évolution dans les différents volets (économique, social, culturel ...), le rythme accéléré des innovations et la concurrence qui s'émergent entre les nations, individus et clubs. Donc, le sport peut être un facteur d'épanouissement individuel et de cohésion sociale à condition que l'espace sportif s'y prête. En d'autres termes, ces espaces sur lesquels se déroulent les pratiques sportives doivent favoriser la réalisation personnelle et le vivre-ensemble d'usagers divers.

En Algérie, les équipements sportifs (stades) ont depuis longtemps été conçus pour une seule catégorie, et l'effervescence de cette dernière due à l'adoption d'un modèle d'évasion heurté à une réalité sociale anarchique et décevante, ce qui a conduit donc à l'exclusion des

autres, hors que le rôle principal attribué à ce genre d'équipements est d'accueillir chacune et de les inclure toutes.

Cette image mentale perçue par ces catégories dépend d'un ensemble de facteurs, non seulement des jugements sociaux, mais aussi s'articule sur tous les éléments physiques du lieu. Donc, la matière influe l'homme qui l'a produit soit d'une manière directe et/ou indirecte. A partir de là, des questions se posent sur l'impact que peut engendrer un équipement sportif sur son milieu urbain et sur la qualité de vie urbaine.

Ce cadre d'étude nous permettra de rencontrer la plupart des questions relatives à la relation entre les équipements sportifs et la vie urbaine, et ceci viendra après notre évaluation de l'influence du complexe sur celle-ci. Il s'agit d'abord d'observer, ensuite reconnaître et puis évaluer en décomposant les différentes variantes de l'enveloppe.

3. Problématique :

Le complexe de l'unité maghrébine se situe dans le cœur du Douar MADALA, un territoire qui dispose d'un ensemble d'atouts qui sont malheureusement mal ou non exploités. La multiplication des voies qui mènent au site n'apporte rien pour le complexe, puisqu'il est accessible d'une seule voie, qui est insuffisante aux flux reçus, lors des jours du match ou de compétition.

Le site présente diverses activités, sans qu'elles s'accommodent au complexe (arrêt de bus, espace auto-école, pratique de football d'une manière anarchique, commerce mobile, parking...), puisque seul le segment spatial qui était réfléchi. La surface délaissée a causé la naissance des décharges se propageant anarchiquement qui s'accumulent au fil du temps, la destruction des biotopes, qui accompagne l'état hygiénique des deux oueds avoisinants, et le manque de toilettes publiques rendant le confort olfactif désagréable en évoquant le souci de l'insalubrité. Ainsi, l'absence d'espaces de détente et d'aires végétalisées rend ce lieu moins fréquenté malgré son emplacement stratégique, et malgré ce qui peut ajouter à la ville de Bejaïa.

Durant la nuit et les heures du match ou de compétition, la violence règne le lieu et l'insécurité réduit le taux de sa fréquentation, contrairement aux jours normaux. Ces moments propices nous font assister aux émeutes des manifestations, vulgarité, blocage des activités avoisinantes, dégâts matériels, et parfois d'agressions violentes.

A travers cette recherche nous tenterons de répondre à cette problématique :

Quel est l'impact du complexe sportif de l'unité maghrébine sur la qualité de vie urbaine de la ville de Bejaia ?

Cette question représente l'ossature de notre recherche, celle-ci dégage plusieurs questions secondaires :

Quelle ambiance nous sentirons ?

Quel genre de personnes, objets, évènements... nous rencontrons ?

Pourquoi se trouvent-elles là ?

A quel genre d'évènements pourrons-nous nous attendre ?

Qu'est-ce qui se répète et depuis quand ?

Quels autres éléments doivent être considérés ?

4. Hypothèse :

Le contexte et les questionnements présentés ci-dessus nous conduisent à émettre une hypothèse qui nous servira d'un fil conducteur :

Le complexe sportif de l'unité maghrébine influe sur la qualité de vie urbaine en générant des impacts que nous pourrons répartir en trois volets : économique, social et physique. Et d'après notre constat cité dans la problématique, nous supposons que ce complexe témoigne d'un impact négatif sur la qualité de la vie urbaine.

5. Objectifs de la recherche :

- La mise en œuvre d'un outil d'évaluation de l'impact d'un équipement sportif sur la vie urbaine dans notre cas d'étude.
- Confirmer que l'urbanité de la ville ne s'améliore, que si chaque objet urbain joue le rôle qui lui est assigné.
- Arriver à définir une approche ou une méthode qui permet de déceler les caractéristiques d'un objet urbain, et l'apport que produit sur son espace urbain.
- Mesurer l'impact du complexe sportif de l'unité maghrébine sur la vie urbaine dans la ville de Bejaia.
- Cette recherche se veut ainsi à la connaissance et la reconnaissance de l'impact d'un élément physique urbain sur l'individu ou sur un groupe d'individu.

6. Méthodologie de recherche :

Pour pouvoir répondre aux différents objectifs de cette recherche, nous préconisons une démarche méthodologique basée sur deux phases :

➤ **La recherche bibliographique :** nous effectuerons un travail théorique portant sur la vie urbaine, ses définitions, sa qualité, ses différentes dimensions et les différents facteurs qui l'influent. Ainsi, sur le sport et l'équipement sportif public dans l'urbain. Ce travail conceptuel servira comme support pour la partie pratique de l'étude.

➤ **La collecte des données** : Afin de répondre à l'objectif de notre recherche, nous avons fait appel à diverses méthodes qui nous ont permis d'effectuer la collecte de données sur le terrain, dont nous avons fait recours à :

1) La conception d'un tableau de bord : Il axera la présente recherche, où nous allons combiner les facteurs influant la qualité de vie urbaine et les différentes composantes de l'équipement sportif publiques définis dans la partie théorique, pour enfin pouvoir ressortir un ensemble cohérent d'indicateurs et de critères d'évaluation.

2) L'approche sensorielle : Nous avons opté pour ce type d'analyse architecturale et urbaine du bâtiment, vu que c'est une approche qui prend les sens de l'homme en considération.

3) Un questionnaire sera effectué sur un échantillon divisé en trois catégories :

- Les pratiquants du sport au sein du complexe de l'unité maghrébine, dont on a distribué 35 questionnaires et nous avons récupéré 35 copies

- Les spectateurs qui s'attachent aux évènements sportifs s'organisant dans le complexe, dont nous avons distribué 40 questionnaires et nous avons récupéré 30 copies.

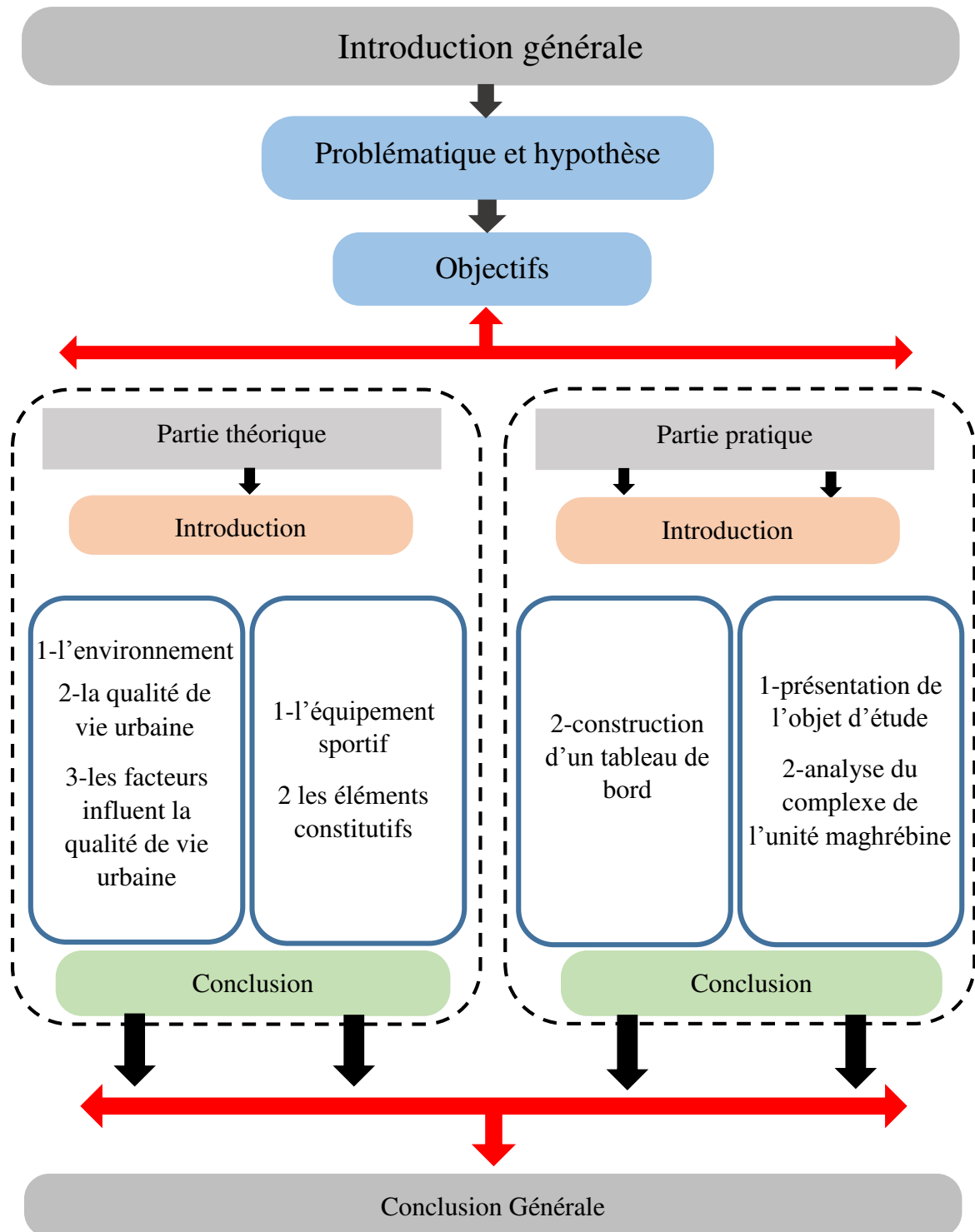
- les citoyens qui passent par le lieu et le côtoie, dont nous avons distribué 50 questionnaire et nous avons récupéré 40 copies.

4) L'entretien : Pour donner plus d'épaisseur au contenu du travail et afin de pallier le manque d'informations et de statistiques, des entretiens guidés sont menés auprès de quelques responsables du complexe.

Le recours au support photographique a été nécessaire afin de mettre en évidence nos constats et nos observations.

7. Structure de mémoire

Figure1: Structure de Mémoire.



Source : Auteurs, 2017

CHAPITRE 01

La qualité de vie urbaine et le complexe sportif

« Si nous ne changeons pas notre façon de penser, nous ne serons pas capables de résoudre les problèmes que nous créons avec nos modes actuels de pensée »

Albert Einstein

Introduction

D'après Kevin Lynch :

« La notion du projet architectural a pris actuellement de nouvelles dimensions qui prennent en considération l'homme et ses facultés Sensorielles ».

Un projet qui ne prend pas en compte ces aspects, n'aboutira pas à une œuvre réussite: donc, aujourd'hui l'architecture et l'urbanisme sont censés donner une âme à ce solide.

Dans ce chapitre, nous avons procédé à la définition des concepts et notions se rapportant à la notion de la vie urbaine. L'état critique de la qualité de vie dans les milieux urbains algériens nous amène à nous interroger sur les facteurs influant celle-ci. Un aperçu sur les composantes et les dimensions de la vie urbaine ponctuera notre réflexion qui se veut un préambule pour l'évaluation de l'impact du complexe sportif de l'unité maghrébine-BEJAIA sur la qualité de vie urbaine. En plus, la connaissance des conditions favorables et d'être au sein de ce complexe nous recommande une décomposition de tous les éléments physiques qui le constitue.

Partie I : LA QUALITE DE VIE URBAINE

Ce concept apparut dans les années cinquante aux états unis est devenu une préoccupation du développement durable depuis 1990 lors de la conférence de Rio. A l'heure actuelle, la qualité de vie devient un défi pour les villes d'aujourd'hui et un critère très important d'attractivité urbaine. Les débats sur sa définition sont assez confus, alors pour déterminer ses composantes, il n'est pas aussi une tâche facile, puisqu'aujourd'hui, les nouvelles approches de cette notion prennent en considération les approches subjectives et non seulement les approches objectives.

1. L'environnement et la qualité de vie

Dans notre recherche qui consiste à étudier l'impact de l'équipement sportif sur la qualité de vie urbaine, et pour mieux comprendre et saisir cette question, nous évoquons le concept de l'environnement qui nous permet d'avoir des connaissances afin d'expliquer le concept de la qualité de vie urbaine et de déterminer les différents facteurs qui l'influent.

1.1 L'environnement

Le mot environnement est une traduction du terme anglais "environnement" qui signifie milieu, cadre de vie. L'environnement est l'ensemble des éléments naturels, artificiels, économiques, psychologiques et sociaux dans lesquels se déroule la vie humaine. La combinaison des facteurs constitutifs exerce, selon les cas, des effets positifs ou négatifs sur l'épanouissement des individus.

Source : C. Cabanne, 1984.

Dans les villes où le cadre construit prédomine, le mot environnement fait d'abord référence aux aspects architecturaux, économiques et sociaux du milieu. Par conséquent, Le champ de l'environnement suscite un questionnement sur son identification et les manières d'intégrer plusieurs sujets dans une même représentation, ainsi que les problèmes relatifs à ce champ.

De par son sens et son usage polysémique, il est flou, vague ou même ambigu. Il l'est peut-être davantage que le terme « développement ». Même situé dans un contexte sociétal et historique donné, il reste un concept difficile à cerner, car il recouvre ou peut recouvrir plusieurs réalités :

– Un objet, constitué de divers éléments naturels et humains, plus ou moins observables et mesurables objectivement et relevant selon l'élément de divers champs disciplinaires.

– Un objet qui sans plus de précision est d'une telle globalité que “ s'intéresser” à “faire de l'environnement” n'a guère de visibilité ou de sens.

– Des problèmes : c'est sans doute le sens le plus courant chez le grand public. La qualité de vie se dégrade, du niveau local (déchets, pollution, bruit criminalité ...) au niveau le plus global (couche d'ozone, gaz carboniques...). “C'est un problème d'environnement” “L'environnement se dégrade”.

– Une idéologie de la qualité de vie : on peut aujourd'hui “lutter pour l'environnement” et la qualité de vie, en être un défenseur pur et dur tant d'un point de vue idéologique et philosophique que dans sa pratique de vie personnelle.

Il n'existe aucune science qui peut, à elle seule, “revendiquer” l'environnement : il est une sorte de carrefour disciplinaire.

En 2008 Ries et al ont défini les caractéristiques environnementales qui influent sur l'utilisation des équipements récréatifs, réparties sur quatre catégories, en se basant sur la théorie de l'écologie des comportements :

1.1.1. L'environnement physique :

L'environnement physique est caractérisé par trois dimensions, soit le design de l'équipement, son emplacement, et son entretien.

Le design de l'équipement influence sur le type de la clientèle (type de sexe, catégorie d'âge), l'emplacement de l'équipement est un déterminant très important pour son usage, le manque d'entretien rend ces espaces des lieux dangereux lors de la pratique des activités.

1.2.2. L'environnement social :

La deuxième caractéristique environnementale dont il faut tenir compte selon Ries et al. (2008), est déterminé par la différence de genre, la sécurité et le sentiment de familiarité.

1.2.3. L'environnement organisationnel :

Ries et al incluent les activités organisées dans l'équipement et les heures d'ouverture de ce dernier ainsi les services et les loisirs fourni aux usagers.

1.2.4. L'environnement économique :

Il se caractérise principalement par l'accessibilité aux équipements, à savoir le prix d'accès et la rentabilité...etc.

1.2 La vie urbaine :

Le concept de la vie urbaine existait bien avant, elle est définie comme étant les conditions matérielles d'existences où elle vulgarise l'ensemble des questions urbaines à savoir: le sol et la ville, l'aspect topographique et architectural de la ville, l'habitation urbaine, l'hygiène urbain, les fonctions de l'organisation urbaine, l'administration urbaine, la ville comme centre intellectuel et centre de progrès social.

1.2.1 La qualité de vie urbaine :

La qualité de vie urbaine est un concept pluridisciplinaire et multithématique. Parler de qualité de vie, c'est évoquer la qualité du cadre de vie, de l'environnement, mais aussi les questions d'emploi, de nuisance, de sociabilité, d'insécurité. La qualité de vie est donc un système complexe où les réalités spatiales, sociale, économique, culturelles se greffent aux éléments de représentation, d'appropriation et de valorisation de l'espace. La qualité de vie est en lien étroit avec la proximité, la gestion du quotidien.

«La qualité de vie est considérée comme le produit de plusieurs facteurs (sociaux, sanitaires, économiques, environnementaux) qui, collectivement et par des moyens souvent inconnus, entrent en interaction pour finalement avoir une incidence sur le développement humain et social, au niveau des particuliers comme à celui de la société».

Source : Secrétariat du Conseil du Trésor du Canada, 2000.

La qualité de vie urbaine est : « Le bonheur ou la satisfaction que la vie et l'environnement procurent à l'individu, particulièrement en ce qui a trait à ses besoins et désirs, à ses aspirations, à ses préférences de style de vie, et à d'autres facteurs tangibles et intangibles»

Source : Cutter, 1985

La qualité de vie urbaine est : « La perception qu'a un individu de sa place dans l'existence, dans le contexte de la culture et du système de valeurs dans lequel il vit et en relation avec ses objectifs, ses attentes, ses normes et ses inquiétudes».

Source: SAPHIR, Swiss automated Public Health Information Resources.

A partir de ces différentes définitions, nous pouvons dire que le concept de la qualité de vie urbaine est un concept flou, dont il est difficile de proposer une définition consensuelle.

1.2.2 Approche de la qualité de vie urbaine :

D'après notre recherche basée sur les travaux de Natalia Barbarino-Saulinier (De la qualité de vie au diagnostic urbain) et d'autres auteurs, nous avons déduit que la qualité de vie est abordable par deux approches, la première est objective :

elle interroge les « conditions externes d'existence » qui s'apparentent à la vie matérielle et aux espaces géographiques dans lesquels vivent les gens, La seconde est subjective : elle fait état d'un « processus interne propre à chaque individu et à chaque groupe de la société ».

a- L'approche objective

Dans son livre « *La qualité de vie dans les villes françaises* », TOBELEM-ZANIN structure son analyse sur l'évaluation objective des *conditions de vie*. La qualité de vie passe aussi par l'existence d'un certain nombre de caractères objectifs du cadre de vie, de la situation économique,... Ces conditions d'ensemble observables, mesurables, sont aussi offertes au chercheur, pour définir, étudier, voire proposer des améliorations, de cette qualité de vie. Dans ce cas, l'évaluation de la qualité de vie urbaine implique le choix de critères objectifs capables de mettre en évidence les disparités spatiales des conditions environnementales des milieux ou plus généralement les qualités concrètes de l'existence des occupants (des éléments économiques et des critères sociodémographiques). L'étude du cadre de vie se structure autour de différents thèmes comme le climat, les nuisances, les pollutions, les causes d'attractivité, les caractéristiques de l'habitat, les déplacements urbains et les équipements publics.

b- L'approche subjective

Certains auteurs n'optent que pour l'introduction de la dimension subjective de la qualité de vie, qu'ont travaillé sur la manière dont la qualité de vie est perçue et vécue par les habitants. Pour lui, la perception constitue la seule approche pertinente de la qualité de vie. Cette perception, fondée sur des impressions et des ressentis, évoluant en fonction des typologies, des classes d'âge, du contexte urbain...etc. Donc, pour eux, ce concept a pour point central la notion de perception, de « *satisfaction globale du sujet vis-à-vis du sens général qu'il donne au bien-être* ».

A.S. BAILLY s'inscrit également dans cette voie. Il définit la qualité de vie en fonction du *bien-être*. Dans son livre « *La géographie du bien-être* », dont il explique que la qualité de vie ne fournit que des moyens numériques, l'image d'un état. Seule la *satisfaction* de la population à l'égard de cet état demeure réellement importante. « *Le but fondamental de la recherche du bien-être est de mieux comprendre ce qu'ARISTOTE a appelé le moteur des actions humaines* ». Le bien-être correspond au résultat « *d'une relation entre une personne et/ou un groupe et un état ou un bien* ». Il s'agit d'une interprétation subjective du monde structurée par la qualité de la relation entre l'homme et son environnement spatial et social.

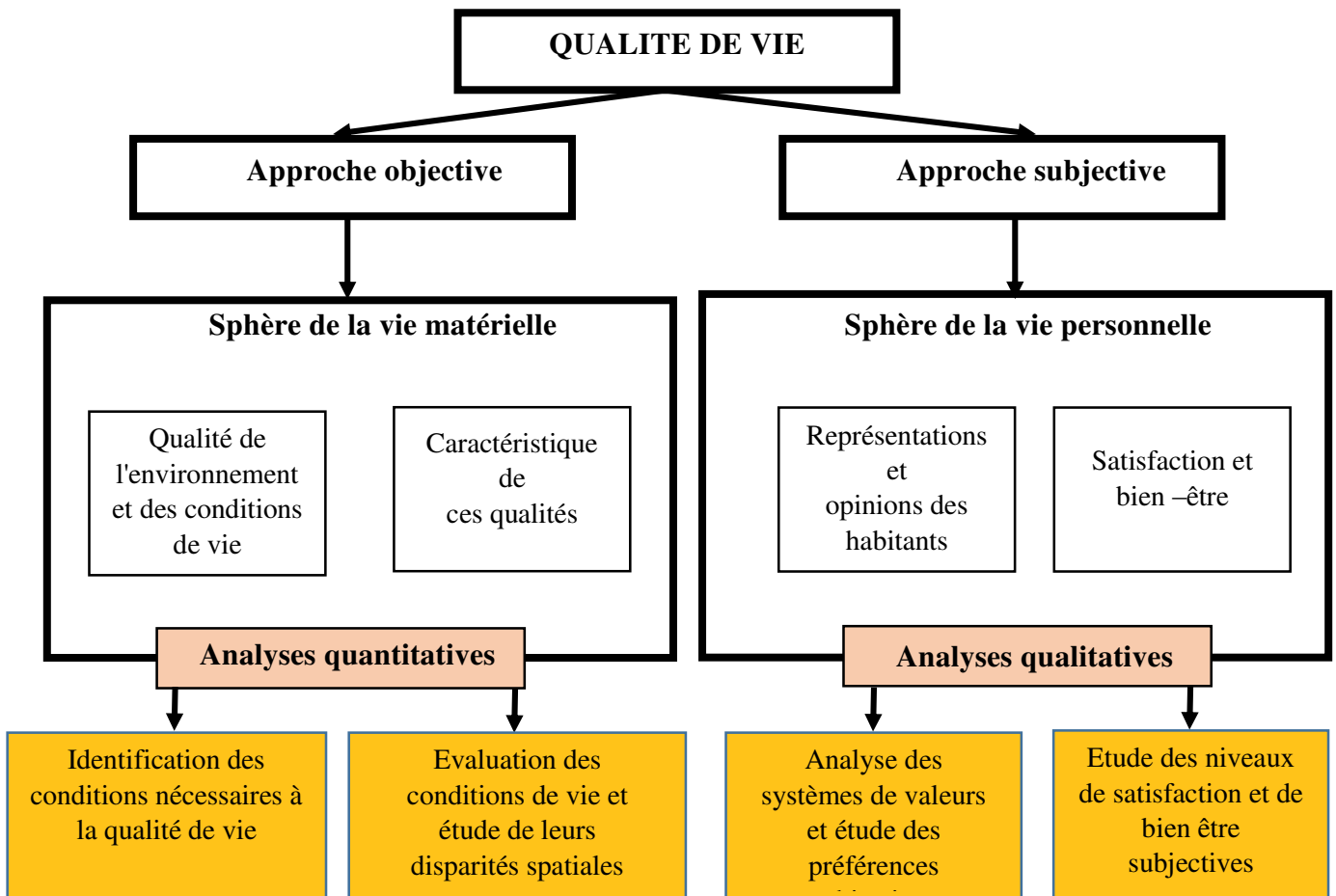
c- La complémentarité de l'objectif et le subjectif

Dans ce travail, nous approchons la mesure de la qualité de vie urbaine par la complémentarité des deux approches objective et subjective, ce qui nous permettra de bien construire l'outil de sa mesure pour avoir des résultats plus opérationnels, plus proche de la réalité ce qui va nous conduire à bien traiter, comprendre et mesurer l'impact de l'équipement sportif sur la qualité de vie urbaine. D'autres termes, en donnant une certaine scientificité à cette recherche.

La complémentarité des deux approches assure une mise en relation de l'articulation de la sphère de la vie matérielle et la sphère de la vie personnelle des individus-échelles spatiales. Ce qui nous permettra de distinguer les conditions externes qui relèvent de la vie matérielle des conditions internes qui s'apparentent aux éléments de la vie personnelle des individus.

Donc, la qualité de vie est abordable par la complémentarité des deux approches objective et subjective voire la figure (02).

Figure 02: Les champs conceptuels, les approches et les systèmes de mesure de la qualité de vie



Source : BARBARIAN-SAULNIER Natalia, 2005.

2. Cadre conceptuel de qualité de vie en milieu urbain

certain auteurs ont cherché à élaborer un cadre conceptuel comprenant quatre principaux segments:

-Le premier décrit le contexte social, politique et économique au sein duquel le gouvernement municipal prend ses décisions. Il mesure l'influence des conditions locales sur la qualité de vie.

-Le deuxième comprend des mesures quantitatives d'intrants objectifs, qui sont caractéristiques de l'environnement ou des équipements locaux de la municipalité.

-Le troisième couvre les mesures d'extrants intermédiaires, qui constituent les extrants, ou les résultats, des mesures d'intrants. Par exemple, les dépenses par habitant pour l'enseignement secondaire (une mesure d'intrant) peuvent être liées au taux de décrochage au niveau de l'école secondaire (une mesure d'extrait).

-Le quatrième segment, le plus complexe, est fondé en bonne partie sur les données qualitatives.

On présume que la satisfaction globale en matière de qualité de vie est affectée indirectement par les caractéristiques du ménage, qui sont elles-mêmes modifiées par les caractéristiques personnelles. Ces deux types de caractéristiques peuvent modifier les perceptions de la réalité objective, ainsi que les interprétations de l'écart entre ce qui est possible ou souhaitable et ce qui est en cours de réalisation.

3. Les facteurs influant la qualité de vie

Le concept de la qualité de vie est souvent flou et multidisciplinaire, plusieurs chercheurs ont essayé d'aborder cette question pour l'expliquer, leurs recherches évoquent la question des facteurs et critères qui l'influent.

3.1 Les facteurs influant sur la qualité de vie selon Le Secrétariat du Conseil du Trésor du Canada

Le Secrétariat du Conseil du Trésor du Canada (2000) définit les indicateurs principaux pour mesurer la qualité de vie élaboré sous un tableau voir le tableau.

Tableau 01 : tableau Indicateurs de la qualité de vie

Santé, environnement et Sécurité du public	Occasions et participation économiques	Participation sociale
-Qualité de l'air et de l'eau -Espérance de vie -Mortalité infantile -Santé -Taux de criminalité Crimes violents	-niveau de scolarité -taux d'alphabétisation -taux d'emploi -produit national brut par habitant -revenu discrétionnaire -recherche et développement! innovation	-mesures du racisme et de la discrimination -participation au vote -bénévolat -activités et produits culturels

Source : Secrétariat du Conseil du Trésor du Canada, 2000.

3.2. Les facteurs influant sur la qualité de vie selon Borsdoff :

Borsdoff a mené une étude innsbuck en Autriche et rapproche des critères objectifs et subjectifs qui influent sur la détermination de la qualité de vie urbaine sous un modèle représenté dans un tableau, toute en se basant sur les deux approches objective et subjective.

Ces facteurs classés sous des catégories selon l'échelon de la recherche on les a énumérés comme suit :

3.2.1. Échelon objectif supra individuel :

a) Environnement physique :

- Le relief ;
- Le climat ;
- L'esthétique urbaine ;
- Paysage.

b) Environnement social :

- Voisinage ;
- Communication ;
- Cohésion sociale ;
- Approbation ;
- Fréquentation du lieu ;
- Travail ;
- Intimité ;
- Offre de service ;
- Spectacle ;
- Loisirs ;
- Identité communautaire.

c) Les infrastructures :

- Qualité d'habitation ;
- Marché de travail ;
- Education ;
- Récréation ;
- Infrastructures de transport ;
- Attractivité et fréquentation ;
- Accès à l'équipement.

d) Facteurs de dérangement :

- Bruit ;
- Odeur ;
- Criminalité ;
- Instabilité ;
- Sécurité.

3.2.2. Échelon objectif individuel :

C'est la perception et elle est dépendante des éléments suivant :

- Age ;
- Position sociale ;
- Sexe ;
- Etat d'enseignement ;
- Budget de loisirs ;
- Revenu.

3.2.3. Échelon subjectif individuel :

Il consiste à évaluer :

- Le bonheur ;
- La satisfaction
- la santé.

3.3. Les facteurs influant sur la qualité de vie selon Flanagan:

Flanagan (1978, 1982) a identifié 15 facteurs permettant de mesurer la qualité de vie subjective (cité par andré2001) répartis dans cinq groupe qui sont :

3.3.1. Le bien-être physique et matériel :

Le confort matériel, la sécurité financière, la sécurité personnelle et sanitaire.

3.3.2 Les relations avec les autres :

Les relations avec un conjoint, le fait d'avoir des enfants et de les élever, les relations avec d'autres membres d'une famille, les relations avec des amis chers.

3.3.3 Les activités civiques, communautaires et sociales :

Le fait d'aider et encourager d'autres personnes, la participation aux affaires locales et gouvernementales.

3.3.4. Le développement et les réalisations personnelles :

Le développement intellectuel, le fait de pouvoir se comprendre et travailler à son développement personnel, le fait d'avoir un travail intéressant, valorisant et utile, le fait d'être créatif et de vivre des expériences personnelles riches.

3.3.5. Les loisirs :

Le fait de socialiser avec les autres, les activités récréatives passives ou d'observation, les activités récréatives actives ou de participation.

4. L'objet urbain influe la qualité de vie urbaine

« Une ligne perçue n'est pas une suite serrée de points, abstraction géométrique, mais le fluide mouvement de la main qui la trace. Une surface est ce sur quoi glisse le regard ou que la main peut palper. Un solide est ce qu'on peut prendre en main, ou autour de quoi on peut tourner. Un mouvement perçu est ce qu'on peut suivre, ou compenser par un mouvement en sens inverse. Un espace est aménageable en vue d'un séjour possible. » Source (Petit, 2003).

L'objet, selon petit est conçu par l'homme afin de répondre et accomplir des fonctions utiles et/ou agréables. C'est un élément immobile fixe et stable, déclare Descartes dans la Troisième Méditation (Descartes, 1953). À la différence des objets abstraits comme les objets mathématiques, « les objets ordinaires existent dans l'espace et le temps ; ils ont un pouvoir causal ». Source (Nef, 2009)

À ce sens, l'objet est publiquement observable par tous. L'objet est ce qu'on voit, ce que l'on fabrique, ce que l'on opère, ce que l'on utilise et ce que l'on acquiert ; ce que l'on nomme et que l'on classe.

Cet objet abrite une fonction ou plusieurs selon le besoin, ou il peut servir comme créateur d'emplois, lieu de rencontre et de cohésion sociale,... voire même comme un point d'identification grâce auquel le piéton peut reconnaître un lieu, se situer dans l'espace et s'orienter. La couleur, forme et la fonction servent d'indices de repérage et d'identification de l'objet. Ses caractéristiques influent d'une manière directe et/ou indirecte sur la qualité de vie puisqu'elles participent à la vie quotidienne des citoyens.

Partie II : L'équipement sportif

Cette partie du premier chapitre présente les caractéristiques conceptuelles relatives aux composantes fonctionnelles des équipements sportifs. Ces recommandations ont été sélectionnées à partir de la littérature spécialisée dans le domaine de la conception des équipements sportifs et récréatifs.

Ces recommandations mettent en évidence les caractéristiques architecturales des composantes fonctionnelles de base des centres de sports qui sont constituées par les considérations dimensionnelles de la salle de compétitions ou d'activités sportives, ainsi que les salles annexes, les annexes fonctionnelles, les locaux complémentaires et les aménagements spécifiques pour handicapés.

Cette partie nous permet de décomposer l'équipement sportif en ces différentes composantes, afin de les exploiter dans la partie pratique lors de l'élaboration de tableau de bord qui nous permet d'évaluer les impacts que le complexe sportif exerce sur l'urbain.

1. Le sport:

Activité physique exercée dans le sens du jeu, de la lutte et de l'effort et dont la pratique suppose un entraînement méthodique, le respect de certaines règles et disciplines (vient du mot anglais « sport », qui signifiait au XV^{ème} siècle, «divertissement »).

-La langue allemande admet le terme sport et sa définition anglaise en 1831 ; la France en fait usage pour la première fois dès 1828.

« Le sport est l'ensemble des activités physiques investies de valeurs individuelles et collectives faisant sens et déterminant les critères de pratiques fondées sur une approche normative, qui conduit à la production d'une performance en vue de s'affronter individuellement ou collectivement à toute forme de difficultés (personnelle, environnementale, adverse, obstacle, etc.) dans des espaces structurés de manière formelle ou informelle ».

Source (M. Attali et J. Saint-Martin, Dictionnaire culturel du sport, Paris, Armand Colin, 2010).

Aujourd'hui, la place du sport dans notre société est d'une grande valeur, une importance gérée aussi par les médias (la télévision, la press... etc.), personne ne peut échapper à l'information sportive.

Le sport est d'une face lumineuse, et cela quand on parle du respect, de la solidarité, de l'esprit sportif, du spectacle et des qualités éducatives des sportifs. Mais malheureusement, le sport moderne est aussi d'une face sombre dévastatrice, qui part loin de toute règle ou loi intégrée telle que la corruption, le dopage ou même le racisme. Des valeurs de toute personne concernée détruites par le règne de la violence, des situations dramatiques et inhumaines qui font la une des médias de nos jours. Le sport des petits clubs amateurs ou celui des petits enfants et des adolescents permettent l'apprentissage du respect, de la fraternité et de la vie commune chose qui témoigne que les valeurs sportives éducatives ne sont pas disparues.

« Le sport est le seul moyen de conserver dans l'homme les qualités de l'homme primitif. Il assure le passage de l'ère de pierre écoulée à l'ère de pierre future, de la préhistoire à la posthistoire. Il se pourra, grâce à lui, qu'il n'y ait aucune trace des méfaits de la civilisation. Car le sport consiste à déléguer au corps quelques-unes des vertus les plus fortes de l'âme : l'énergie, l'audace, la patience... ».

Source (Jean Giraudoux).

« Le sport est devenu un langage universel, un dénominateur commun qui détruit tous les obstacles. C'est une industrie d'ampleur mondiale dont les activités peuvent avoir une incidence considérable. Par-dessus tout, c'est un outil puissant de progrès et de développement ».

Source (M. Ban Ki Moon, secrétaire général de l'ONU).

2. L'équipement collectif:

Selon le dictionnaire de l'urbanisme et de l'aménagement l'équipement définit comme étant: « l'ensemble des installations, des réseaux et des bâtiments qui permettent d'assurer à la population et aux entreprises les services collectifs dont ils ont besoins ». Ces équipements sont réparties en deux grandes catégories : les équipements d'infrastructures comme les voiries et réseaux divers, et les équipements de superstructure (administratifs, éducatifs, sanitaires, culturels, sportifs...).

Le concept d'équipement es aussi définit par Nicolas BREJON DELAVERGNE dans son ouvrage intitulé politique d'aménagement au Maroc de la manière suivante : « Un équipement collectif est un capital ou investissement matériel et immatériel :

- Dont la création et/ou la propriété, reçue ou non en héritage des générations passées, ainsi que la gestion peuvent être publiques, mixtes ou privées (au sens juridique des termes) ;
- Dont la consommation des biens et services qu'il fournit à titre gratuit ou onéreux s'adresse à tous sans exception ;

- Ayant seul ou par adjonction à d'autres équipements un effet de structuration physique, économique et social de l'espace ;
- Et auxquels sont affectés nécessairement sous peine de dysfonctionnements graves:
 - Des dépenses de conservation ;
 - Des dépenses d'investissement et d'amortissement ;
 - Des dépenses de fonctionnement.

L'équipement collectif est défini par Jean HENSENS dans son ouvrage intitulé les équipements structurants de l'espace social, comme suite : « Les équipements collectifs constituent les éléments clés de la structure d'organisation du milieu social. Ces équipements englobent les points, espaces construits ou non les réseaux de points aménagés pour rendre service à la population qui les fréquente », ainsi ces équipements à divers vocations sociale ou culturelle contribuent à faire naître et à créer un bien-être ressenti par la société, et la typologie ces équipements collectifs dépend de plusieurs facteurs: la nature matérielle (la fonction et le rôle urbanistique), leur mode de gestion et de fonctionnement (publique ou privée, nationale, régionale, provinciale ou communale).

3. L'équipement sportif :

Au sens de l'article L. 312-2 du code du sport, « un équipement sportif est un bien immobilier appartenant à une personne publique ou privée, spécialement aménagé ou utilisé, de manière permanente ou temporaire, en vue d'une pratique sportive et ouvert aux pratiquants à titre gratuit ou onéreux ». Une unité de base, L'équipement sportif est un espace qui permet la pratique d'une ou de plusieurs activités physiques et/ou sportives, Là où les règles liées à la pratique de ces derniers et les principes du respect et de valeur se font exprimés et ressentie.

Source (Les équipements sportifs : programmation, conception et maintenance).

Un équipement sportif est un aménagement spatial ou une surface construite permettant la pratique d'une ou plusieurs disciplines sportives. L'appellation de ces équipements est souvent dite terrain (football, handball, basket-ball, tambourin, etc.) mais ils portent un nom spécifique parfois. Réservé aux compétitions, celui-ci peut abriter d'autres activités en dehors de la pratique sportive, son accès est souvent limité aux licenciés des clubs.

De nos jours, aux yeux de plusieurs personnes l'équipement sportif est sacré, il reflète les conditions de valeur, de respect et de fairplay pour les responsables, les athlètes et les spectateurs dans tout genre de compétition.

3.1 L'histoire des équipements sportifs :

« La géométrie des espaces est étroitement liée à la finalité des sports et aux aspirations des hommes. Or ces deux paramètres évoluent dans le temps. Si des archétypes ont traversé les siècles, tels le stade ou encore l'arène, ces modèles architecturaux ne sont pas pour autant de simples transpositions des bâtiments antiques : le stade et l'amphithéâtre contemporains sont conçus pour correspondre aux besoins spécifiques des pratiquants du sport et des spectateurs d'aujourd'hui ».

Source (François Vigneau, Les espaces du sport, Paris, Que Sais-je ?, 1998).

3.2 Les équipements sportifs modernes:

Le concept d'équipement sportif est légèrement lié à la conception ainsi qu'aux lieux même de la pratique sportive. Quand le sport est seulement entendu par les activités règlementaires dans le cadre des fédérations, la sphère des équipements sportifs est assez étroite seuls les espaces réfléchis et aménagés sont inclus dans cette catégorie, or si le sport est entendu par toute activité physique le concept d'équipement sportif est un champ très large.

3.3. La typologie des équipements sportifs :

Différents types d'équipements sportifs sont distingués, on peut citer :

a. Les stades:

Les stades sont des installations comportant un ou plusieurs terrains de compétition associés, accompagnés d'aménagement plus ou moins important pour les spectateurs, En fonction de leur destination et de leurs équipements. Différents types de stade sont définis aujourd'hui et cela en terme de fonctionnement, de types d'activités, d'événements ou de spectacle abrités, d'économie et de surcoûts, de respect de l'environnement et ainsi de services offerts. On distingue:

- Le stade multifonctionnel :

Un stade multifonctionnel est une enceinte polyvalente qui permet l'organisation de diverses activités qu'elle soit sportives ou autres, un investissement et une rentabilité plus importante et cela en raison des services proposés et des multiples événements culturels grand public qu'il génère.

- Stade Low-Cost :

Le Low Cost est un stade conçu sur le principe de simplicité pour éviter tout surcoût possible non nécessaire.

- Stade « green » :

Dans le cadre de développement durable, un stade peut s'inscrire dans les règles du respect de l'environnement et de l'économie toute en gérant l'attractivité du public.

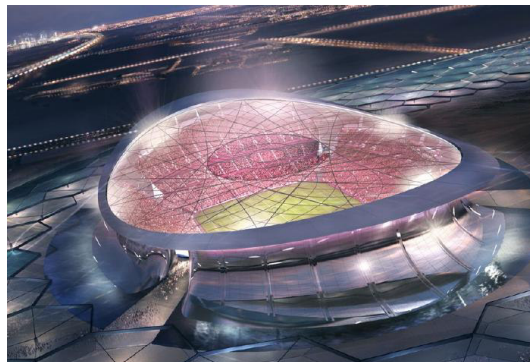
- Stade mutualisé :

Dans le but d'éviter les coûts d'investissement d'un stade qui sont parfois très difficile à supporter pour un seul club, la mutualisation d'un stade est souvent envisagée entre plusieurs clubs. Une stratégie remarquée dans différents stade en Afrique comme en Europe.

- Tout ce qui concerne les services de propreté, la sécurité, l'accueil ou le parking.

- Rendre les lieux exploitables en dehors des activités ou événements concerné, comme les services de restauration, de consommation qui peuvent améliorer les conditions des spectateurs au tour d'un simple matche comme en dehors des jours d'activités sportives.

Figure 4 : la conception du stade de LUSAIL STADIUM FIFA 2022 Doha, Qatar



Source : info@manicaarchitecture.com

b. Les salles de sports:

Deux cas peuvent se présenter :

- Salles spécialisées : Elles sont destinées à une seule activité sportive : par exemple certaines salles sont conçues pour la pratique exclusive du basket-ball.

- Les salles omnisports : Elles sont destinées à plusieurs activités sportives : c'est le cas le plus courant. Une salle omnisport dépend essentiellement de diverses activités que l'on veut exercer au niveau pratique (compétition, entraînement, sport scolaire, initiation, détente.)

Figure 5 : salle omnisport San francisco



Source : info@manicaarchitecture.com

c. Les piscines:

Les piscines sont des installations qui permettent : L'apprentissage, la natation et le perfectionnement ; L'entraînement et la compétition (plongeon, natation synchronisée). ; La pratique individuelle de la natation et du plongeon, la baignade de détente. Initiation au sauvetage.

On distingue:

- Piscines en plein air.
- Piscines couvertes.
- Piscines mixtes : ensemble comportant des bassins couverts et des bassins en plein air.
- Piscines à couvertures saisonnières.

Figure 6 : la piscine



Source : GAOUAR Younes, 2011/2011

3.4. Le rôle d'un équipement sportif :

La contribution des équipements sportifs à l'épanouissement individuel et à la cohésion sociale nécessite l'adoption de plusieurs objectifs :

- Accueillir chacun et inclure tous, ce défi consiste à définir des espaces sportifs permettant à chacun de pratiquer selon ses aspirations ainsi que ses capacités physiques, financières, mentales, dont ces derniers pourront comprendre tous ces types de catégories.

- Un esprit sain dans un corps sain ! Encourager les individus à faire du sport, par la bienveillance matérielle et morale de l'équipement.

- Encourager les actions, les pratiques et les activités collectives pour enfin enraciner l'esprit d'équipe.

- Pour ce qui concerne l'aménagement extérieur, introduire de nouveaux objets urbains, des micros équipements Ludo sportifs, pouvant donner un plus au paysage urbain et pour être totalement accessible à toute heure.

- Prendre conscience des enjeux liés au développement durable.

3.5. L'évolution de l'architecture des équipements sportifs :

La forme architecturale du stade moderne est très ancienne, elle est référenciée à l'ancêtre des stades de football qui est le stade d'Olympie, premier lieu où fut même inventée l'idée de sport, ainsi que la genèse des formes actuelles pour accueillir le grand public dans un grand espace couvert ou découvert.

Durant l'antiquité, la maîtrise technique ce fait très rare et par économie de moyens, les équipements publics qui accueillent un grand nombre de spectateurs sont implantés sur les reliefs naturels, comme c'était le cas d'Olympie en Grèce antique, vers 884 avant JC. Le système de gradation a fait preuve d'une très grande efficacité, car les spectateurs s'installaient sur des gradins en pierre implantés sur la pente de la colline, une double fonction de confort visuel et d'assise pour les spectateurs, ce système est d'une grande réussite, car il est aujourd'hui présent dans nos stades. À présent, toutes ces contraintes naturelles de site sont dépassés par l'évolution des techniques de construction, surtout avec la création de balcons (étages) qui a rapproché le spectateur du spectacle et a multiplié le nombre de places dans un même volume. La logique de clôture semi-ouverte pour cet espace à base circulaire ou rectangulaire fut déployée au même temps par les propositions architecturales, une construction demi-circulaire devant la scène qui ferme le volume. Cette fermeture de l'espace oblige le regard des spectateurs à se converger vers le seul spectacle qui occupe le centre, et vers l'affrontement des équipes même si le regard du public reste libre en périphérie.

Aujourd'hui, cette organisation formelle reste stable à travers les siècles, et le développement des technologies de communications du siècle dernier donne un avantage au volet sportif, et viennent diffuser le spectacle en dehors des lieux de compétition.

3.6. La Programmation et les principaux éléments constitutifs d'un équipement sportif:

« La beauté d'une structure réside dans le fait qu'elle doit en même temps permettre d'affirmer la vérité constructive et être pensée de façon à contribuer à la qualité des espaces de vie pour l'homme ».

Source (Jacopo Laffranchini, Luca Ortelli et al, 2008/2009)

Dans notre recherche, nous porterons notre attention sur les différents éléments qui nécessitent une accentuation lors de la conception et la programmation architecturales d'un équipement sportif, et qui sont relatifs avec son environnement extérieur et impactant sous un ensemble la qualité de vie urbaine.

a. L'emplacement de l'équipement:

Pour avoir une accessibilité facile et sûre pour les personnes et pour les véhicules ainsi qu'aux fonctions de services, l'emplacement de ces équipements doit être suffisamment vaste. Des espaces assez étalés doivent être envisagées pour absorber les foules qui rentrent et qui sortent d'un seul coup après l'évacuation des tribunes. Ces espaces doivent être bien reliés aux divers axes routiers, aux réseaux de transport et aux autoroutes.

b. La façade:

Dans un milieu urbain, la façade d'un stade est souvent envisagé en restant à une échelle en relation avec la ville, en en suivant l'alignement des rues et en intégrant l'équipement dans son contexte urbain et dans la façade urbaine. Tandis qu'en périphérie, de simples clôtures jouent le rôle de la façade, même si le stade doit être distingué depuis une grande distance. Et pour répondre à cela la façade et la toiture sont présent dans une cage structurelle, comme le Parc des Princes (Paris 1972).

c. Les parkings :

Toutes les places de parkings d'un stade doivent être situées sur le même site que ce dernier, pour permettre l'entrée rapide et directe de toute personne donné, ces parkings doivent dépendre de la capacité d'accueil du stade lui-même, un nombre de places programmé et suffisant pour les spectateurs, les véhicules de polices et de pompiers, des ambulances, d'autres véhicules de services, des joueurs, etc. Ces parkings doivent être bien éclairé et suffisamment signalé pour évacuer les flux de voitures et pour que les personnes s'écoulent rapidement et d'une manière fluide.

d. Orientations et signalisations:

Un stade bien conçu doit assurer une bonne orientation et signalisation, pour permettre aux personnes ainsi qu'aux véhicules l'arrivée, la circulation et le départ dans les brefs espaces de temps et dans les meilleures conditions, aussi pour étouffer les engorgements et l'encombrement des personnes aux différentes entrées et sorties.

-Signalisations des entrées et sorties du public

-Signalisations et indications sur les billets

-Orientations aux divers parkings (spectateurs, médias, équipes, des officiels du match et du personnel du stade, hospitalité... etc.).

-Signalisations aux divers services de l'équipement (de consommation, d'urgence, de spectacle, de détente, de compétition... etc.).

e. Le système distributif (accès, rampes, escaliers, etc.):

Pour gérer les masses de personnes qui côtoient le stade régulièrement, et pour maîtriser les flux que l'évènement sportif génère et les distribuer dans de bonnes conditions, des éléments de distribution doivent être suffisamment intégrés dans la conception architecturale tel que les accès, les escaliers, les issues de secours... etc.

f. Les spectateurs:

L'une des premières nécessités d'un stade est d'assurer la sécurité et le confort de tous les spectateurs, et à leurs soumettre une meilleure visibilité du spectacle sur le terrain ainsi qu'un accès facile et direct aux différents services de l'équipement comme les sanitaires, les espaces de consommations, etc.

g. Les tribunes:

Composer de gradins, les tribunes sont des espaces réservés pour toutes les personnes désirant ou allant regarder le spectacle et pour le public. On trouve divers catégories de tribunes (officielle, etc.). Les tribunes doivent avoir différents accès directs pour éviter les engorgements des spectateurs.

h. La structure:

Les normes et exigences de sécurité structurelle des constructions dans un stade varient d'un pays à un autre, mais ces exigences doivent être approuvées par les autorités locales relatives à la sécurité de la construction, comme les exigences et règles de construction, les règlements parasismiques, les exigences acoustiques, etc.

i. L'Éclairage:

Le taux d'éclairage dans un équipement sportif doit répondre aux besoins des divers espaces en lumière à l'intérieur comme à l'extérieur (parkings, aménagements extérieurs, etc.), sans émettre de lumière qui serait une source de nuisance pour l'environnement ni de dérangement pour le voisinage.

j. Espaces de support et polyvalence:

Augmenter la capacité d'attraction pour le stade est la principale tendance des stades actuels, et cela nécessite une offre plus grande d'activités et de services lors et en dehors des activités sportives, des fonctions de support indirectes à cet événement sportif avec des caractéristiques de confort différentes.

En dehors des jours de compétitions, le grand parking des stades peut être à la disposition d'autres fonctions et d'autres utilisateurs que ses propres usagers, un revenu économique très rentable, de façon à éviter que le complexe soit ouvert au public juste le jour de l'évènement et fonctionne que dans les jours de compétitions.

k. La flexibilité:

La notion de flexibilité dans un équipement sportif est relativement liée à l'opportunité de faire déplacer certaines parties ou surface de ce dernier, deux types de flexibilité sont distingués : une flexibilité technologique qui permet la mutation de la configuration de l'équipement, et une flexibilité fonctionnelle qui concerne l'organisation des différentes activités qui résident à l'intérieur de l'équipement.

l. Sureté et sécurité:

La sécurité de tout utilisateur dans un équipement sportif, doit primer sur tous les autres considérations de sa conception jusqu'au fonctionnement.

Tout équipement sportif doit être doté de grands systèmes en matière de sécurité relatives aux spectateurs, aux utilisateurs, aux athlètes, aux autorités locales, aux officiels, aux représentants des médias, aux administrateurs ainsi qu'aux stadiers. Des exigences telles que: le contrôle des foules, un accès pratique et fluide pour diminuer l'effervescence et le stress des spectateurs et leurs mauvais comportements, les issues de secours, les normes de sécurité dans chaque secteurs du stade (comme les entrées, les sorties, les espaces privés ou publics, etc.), la sécurité structurelle, système de prévention des incendies, un centre médicale pour les spectateurs.

m. L'Hospitalité:

L'offre de multiples services, de détente et de consommations pour les habitants des lieux et les visiteurs est un aspect essentiel de la gestion et une source de revenus importante pour les équipements sportifs, des surfaces qui doivent être implanté à l'intérieur du périmètre de sécurité.

n. Les relations avec les riverains:

Il est essentiel d'unir les contacts entre l'équipement sportif et les représentants des riverains, les associations et les groupes écologiques locaux à partir de la phase conception et les faire participer, une parfaite intégration de cet équipement à son environnement.

Au plan local, l'équipement sportif présente des avantages considérables, parmi lesquels en peut citer :

- L'accès commode à des événements sportifs et à des spectacles de qualité.
- Des offres emplois liés à la construction et à l'exploitation de l'installation.
- La venue de nouveaux visiteurs, avec des retombées sur l'économie locale, notamment les boutiques, restaurants et hôtels.
- L'équipement comprend souvent des équipements tels que gymnase, salle de musculation, piscine, crèche, salles de réception, salles de réunion, boutiques et autres centres culturels et sociaux dont les riverains sont les premiers utilisateurs.
- Si le terrain est doté d'un gazon artificiel, il peut être mis à disposition d'activités locales de loisirs.
- La promotion des événements organisés dans le stade est très bénéfique à la notoriété et au profil de la collectivité.
- Les stades deviennent une nouvelle source de fierté pour la communauté en raison de la spécificité de leur structure et de leurs événements.

o. Green Goal:

Ce programme est mis en place dans le but d'intégrer l'équipement sportif dans les principaux objectifs de préservation de l'environnement qui doivent contribuer à diminuer les émissions de gaz à effet de serre, la gestion de déchets, la consommation d'eau potable, etc.

Parmi les traditionnels défis et préoccupations environnementaux rencontrés lors du développement d'un nouveau stade, on peut citer :

- l'accroissement de la circulation routière.

- l'afflux de supporters/piétons bruyants et souvent agressifs.
- les nuisances sonores liées aux événements.
- l'éclairage de l'événement et du bâtiment.
- l'ombre portée sur les propriétés adjacentes.
- l'absence d'activité sur le site en dehors des événements.
- l'échelle du projet par rapport à son voisinage.

Tous ces facteurs sont de nature à améliorer la qualité de vie des riverains et à garantir la pleine intégration de l'infrastructure dans le tissu communautaire, ce qui constitue une source de stabilité financière supplémentaire pour l'installation. Compte tenu de leur spécificité, le développement des stades est souvent desservi par une image négative que les médias ne se font pas faute d'entretenir.

Conclusion

Dans ce chapitre, nous avons défini la qualité de vie comme étant l'environnement de vie des citoyens, influencée par les conditions que les structures urbaines offrent aux usagers. Ainsi, nous avons déterminé les différents constitutifs d'un équipement sportif. Et cela, pour répondre à notre questionnement,

Ces connaissances ont servi d'un support théorique que nous avons mis en exécution dans la partie théorique.

CHAPITRE 02

L'évaluation de l'impact du complexe de l'unité maghrébine

« Si nous ne changeons pas notre façon de penser, nous ne serons pas capables de résoudre les problèmes que nous créons avec nos modes actuels de pensée »

Albert Einstein

Introduction

Afin de pouvoir évaluer l'impact du complexe sportif de l'unité maghrébine-Bejaia sur la qualité de vie urbaine et vue la complexité de la notion de la qualité de vie urbaine et sa pluridisciplinarité, nous avons abordé notre terrain par un tableau de bord que nous construisîmes dans ce chapitre pratique. Ce tableau servira comme axe principal de cette recherche, dont nous avons représenté les facteurs influant la qualité de vie urbaine en rapport avec les différents indicateurs et critères d'évaluation, que nous avons jugé nécessaire de les ressortir dans la partie théorique.

Après une présentation générale de l'aire d'étude, nous avons procédé à une analyse de documents et une collecte d'informations, qui sont nécessaires pour appréhender la réalité sur ce complexe sportif et ses diverses composantes ayant une influence sur la qualité de vie urbaine de la ville.

Ensuite, nous avons fait recours à l'approche sensorielle à travers laquelle nous approchons d'une manière précise les diverses composantes de notre cas d'étude pouvant avoir un effet direct ou indirect sur la qualité de vie urbaine.

En plus, nous avons réalisé un questionnaire destiné à trois types d'utilisateurs qui sont les pratiquants, les spectateurs et les citoyens qui côtoient les alentours du bâtiment. Afin d'avoir un témoignage sur l'interprétation et la perception du complexe sportif par ces diverses catégories qui se diffèrent entre ces types d'utilisateurs, puis nous allons analyser ses résultats, les comprendre et les expliquer en s'appuyant sur les autres outils et en se référant à la recherche bibliographique.

En plus, nous avons mené une enquête par entretien auprès de quelques responsables, et les familles résidentes auxquels nous avons posés une série de questions pour recueillir des commentaires et comprendre les statistiques sur le sujet choisi.

Dans ce chapitre le recours au support photographique a été indispensable afin de donner plus de pertinence pour nos constats et nos observations.

Partie I : L'outil méthodologique

1. Définition

Un tableau de bord permet de visualiser, d'un coup d'œil, une série de données stratégiques. Il permet de mesurer l'impact des actions entreprises et de dégager les évolutions prévisibles. Un tableau de bord est un outil de pilotage et d'aide à la décision à destination des responsables, mettant en évidence des écarts entre une situation prévue et une situation réelle. De cet écart, naît la mise en place de solutions par les responsables.

2. Objectifs

L'objectif d'un tableau de bord comporte deux volets distincts: un volet pour énumérer les composantes de la qualité de vie urbaine et l'équipement sportif, le deuxième volet concerne le constat et la mesure de l'impact qu'engendre cet équipement sur Un tableau de bord fournit des informations essentielles, significatives et rapides en fonction des points clés et de donnée fourni. Les données qu'il contient permettent de prendre rapidement et efficacement des décisions, de mettre en place un jugement sur un impact. Les tableaux de bord ne remplissent qu'une fonction d'évaluation. Ils n'expliquent rien. Leur prêter une vertu d'analyse, c'est prendre le risque d'être déçu ou d'alourdir les indicateurs. Par exemple, il peut être tentant, à partir d'un indicateur de la mobilité interne, de chercher à savoir pourquoi certaines directions font l'objet d'un nombre important de départs. Mais si des analyses plus détaillées peuvent apporter des éléments de réponses, le tableau de bord doit s'en tenir à alerter son utilisateur de l'existence éventuelle d'un dysfonctionnement.

3. Indicateurs élément pour dresser le tableau de bord.

Avant de construire notre tableau de bord de mesure d'impact, nous avons énumérer les déférents facteurs influent la qualité de vie et les composantes de l'équipement sportif sous des indicateurs pour pouvoir les classer dans ce tableau afin de mesurer l'impact généré par l'équipement sur la qualité de vie urbaine.

L'OFNOR le définit comme suit : « *Un indicateur est un paramètre ou une valeur dérivée de paramètres, une variable qualitative ou quantitative qui donne des informations sur un phénomène. C'est une information choisie, associée à un critère, destinée à en observer les évolutions à intervalles définis* » (AZZAG ,2011)

Une donnée devient un indicateur lorsqu'on lui donne un sens ; il permet de caractériser une situation évolutive ou non, une action ou les conséquences d'une action, de façon à les évaluer et à les comparer dans le temps ou dans l'espace. (AZZAG .2011)

C'est-à-dire qu'une donnée + un sens = un indicateur

Le rôle principal de l'indicateur c'est de réduire le nombre de paramètres normalement

nécessaires pour rendre compte d'une situation et simplifier l'interprétation des résultats pour l'utilisateur. (AZZAG. 2011)

On peut comprendre qu'un indicateur est de façon générale perçu comme quelque chose qui **simplifie l'information** en provenance de phénomènes complexes et qui la quantifie de manière à la rendre une information à l'échelle du public.

4. Les caractéristiques des indicateurs

4.1. Pertinence : L'indicateur doit être pertinent par rapport au phénomène qu'il veut représenter.

4.2. Justesse d'analyse : L'indicateur doit être calculé par le biais d'un protocole techniquement correct, et doit possiblement être intégré dans des modèles de prévision ou de simulation pour augmenter son pouvoir d'analyse.

4.3. Consensus : L'indicateur doit être accepté par la communauté scientifique (dans le cas de travaux d'analyse) ou par l'ensemble des acteurs participant au processus décisionnel (dans le cas des processus de formulation des politiques).

4.4. Relevance : L'indicateur doit être relevant aux fins des politiques de durabilité de la ville en tant qu'outil d'aide à la décision.

4.5. Faisabilité : L'indicateur doit être calculable à partir de données existantes ou que l'on peut obtenir avec un investissement raisonnable. De même, il est très important que l'indicateur puisse être mis à jour périodiquement.

4.6. Comparabilité : L'indicateur doit être comparable pour des réalités territoriales différentes (point fondamental pour les analyses de type comparatif) et pour les sous composantes territoriales d'une même zone d'étude

4.7. Organisation : Les indicateurs doivent être organisés selon un cadre théorique de référence claire et organique. (FUSCO.2003)

5. Elaboration de l'indicateur

5.1. Comment définir le champ de la mesure ?

Pour définir le champ de mesure on détermine le cadre et les limites du champ de mesure, cela veut dire que le champ dépend de type de l'action à mener soit la surveillance d'un domaine, et que le choix dépend des critères propres aux acteurs définit ce qui implique la possibilité d'avoir une multitude et une variété de champs.

5.2. L'objectif d'un champ.

Une fois les champs de mesures sont définis, on fixe les objectifs correspondants à ces champs. C'est à partir de ces objectifs que les champs ont un sens de mesure.

5.3. Les formats et seuils de l'indicateur.

Il existe plusieurs formats pour les indicateurs. Ainsi, on retrouve :

- Le dénombrement.
- Le degré mesuré ou estimé sur une échelle de valeur.
- Le taux.
- Le spectre.
- Le ratio.
- La note estimée en fonction d'une grille de notation.

Par ailleurs, les objectifs à atteindre peuvent amener à définir des seuils pour certains indicateurs :

- Minimum ou maximum à respecter.
- Valeur à atteindre.
- Plage de valeur.

6. Mise en exécution du tableau du bord:

Afin de mesurer et de donner un commentaire pour un critère d'évaluation nous aurons optés pour plusieurs outils qui nous permettrons de mesurer les différents critères à partir : d'analyse (approche sensorielle), d'observé (observation de l'aire d'étude), d'enquête (enquête ménage), de questionné (élaboration d'un questionnaire) et la collecte de donnée.

Le tableau réparti sur 3 colonnes ou la première définit les facteurs influents la qualité de vie urbaine, la deuxième colonne traite les indicateurs de l'équipement sportifs qui ont un impact sur les facteurs de la qualité de vie urbaine et la dernière colonne définit les critères d'évaluation de chaque indicateur de l'équipement sportif.

7. La conception d'un tableau du bord permettant l'évaluation de l'impact de l'équipement sportif sur la qualité de vie urbaine :

Tableau : 2. Tableau du bord.

Facteurs influents La qualité de vie urbaine		Indicateurs de l'équipement sportif	Critères d'évaluation		
Environnement physique	Accessibilité	Accessibilité au site	L'activité		
			La dimension		
			L'aménagement		
			La direction		
			Le nombre de voies		
	Esthétique	Façade urbaine		La hauteur	
				Le rythme	
				L'intégration	
				L'aménagement	
		Façade de l'équipement			La continuité
Forme de toiture					
Traitement de la façade					
Entretien					
hauteur					
Le type					
Clôture de l'équipement			La texture		
			Style		
Typologie du bâtiment			L'aménagement		
			Hauteur		
Gabarit			Continuité		
			degré d'intégration		
Paysage		Intégration au site	Type d'intégration		
Environnement social	Voisinage	Echelle du proje	Zone d'influence		
		Son voisinage			Alignement
					Limites administratives
					Limites artificielles
					Limites naturelles
					Eloignement de l'agglomération
		Environnement de l'équipement			Equipements publics
	Emplacement du complexe			bâtiments résidentiels	
				situation	
	Cohésion sociale			accessibilité	
				Fréquentation du lieu	
				aménagement	
	Fréquentation du lieu	Activité en dehors des évènements			Disponibilité
Type d'activité					
Type de fréquentation					
Activité lors des évènements					Ambiance immédiate
					Type d'activité
Type de fréquentation				Ambiance immédiate	

	Travail	Le personnel	Homme
			femme
	L'ambiance de travail	Le lieu	Les relations
		Le confort	La responsabilité
		Le danger	Le dérangement
		Les évènements	La sécurité
			L'attachement au lieu
	Intimité	Appropriation du complexe	L'utilisation
	Acceptation sociale		Degré d'appropriation
	Offre de service	Hospitalité	Qualité de service
			Satisfaction
			Accès aux services
	Spectacle	Ambiance intérieure	Evènement sportif
			Evènement autre
		Ambiance extérieure	Autres spectacles
			Activités du parvis
	loisirs	aménagement	Aménagement extérieur
			Aire de jeux
			Espace vert
	Identité communautaire	Une source de fierté pour la communauté	Accessibilité
			Monumentalité
	Education	Programme abrité	Rendement des clubs
			Nombre de service
		Encadrement	Qualité de service
	Nombre d'encadreur		
	Récréation	Aménagement intérieur	Qualité
			Espace de d'étendre
Espace de loisir			
Aménagement extérieur		Espace vert	
		Offre de loisir	
Infrastructures de transport	Gestion de flux	Offre de l'espace de détente	
		Offre de transport	
Attractivité et fréquentation	fréquentation	Orientation des spectateurs	
		Capacité d'accueil	
		Catégorie d'âge	
	Attractivité	Catégorie du sexe	
		motif	
		Nombre de visiteur	
Accès à l'équipement	Accessibilité physique	Offre du service	
		Motif	
			Nombre d'accès à l'équipement

			Fluidité et nombre d'entrées
			Issues de secours
			Visibilité
			Orientation
		Aménagement	Parkings
			Signalisations
		Accès handicapés	rampe
			Entrée spéciale
			Tribune handicapé
Economie	Rentabilité du lieu	Nombre de spectateurs	Prix d'entrée
		Offre de service du commerce	Commerce a l'Extérieure du complexe
			Commerce intégré
		retombés sur l'économie locale	Economie des commerces
	Economie du stade		
		Nombre des évènements	
	Offre d'emploi	Les services	Nombre d'employeur
	Exploitation de l'équipement	Fonction	Nombre de fonction
		Exploitation pour d'autre service	
Accessibilité économique	Gestion de l'équipement	Prix d'entrée	
Facteurs de dérangement	bruit	Confort acoustique	Capacité d'accueil
			Type de chant
			Durée du dérangement
			Type d'activité
	Odeur	Confort olfactif	Nuisances sonores liées aux évènements extérieurs
			Condition d'hygiène
			Aménagement extérieur
	Criminalité	Délinquance	Dégagement de gaz pollué
			Nombre de décès
			Nombre de blessures
	Instabilité	évènement	Nombre de manifestation
			Eclairage de l'évènement et du bâtiment
			Source de peur
Sécurité	Fréquentation du lieu	Insécurité	
			Espace sombre

			Fréquentation par les délinquants
		Sécurité des passagers	Eclairage
			Piste piéton
		Les accidents	Signalisation
			Gestion du flux
			Prévention des incendies
		Sécurité des usagers	Issue de secours
			Centre d'intervention rapide
			Sécurité structurelle
		gestion et prévention	Salle des opérations
Evaluation	Bonheur		Evaluation
	Satisfaction		Evaluation
	Participation à l'amélioration de la santé		Evaluation

Source : Auteurs 2017

La ville de Bejaia est accessible par quatre (04) axes nationaux la reliant aux différentes wilayas : RN 09 (Bejaia - Sétif) jusqu'à Souk El Thnine ; RN 12 (Bejaia - Alger) par Tizi-Ouzou ; RN 24 (Bejaia - Alger) par le littoral ; RN 26 (Bejaia - Bouira) d'Oued Soummam.

En plus des accès routiers la ville est dotée d'un chemin de fer qui relie la ville de Bejaia à Beni Mansour, qui est une articulation entre l'Est et l'Ouest du pays.

La présence du port et de l'aéroport, a fait de la ville de Bejaia un lieu de convergence et de divergence.

2. Le sport à Bejaia

L'activité sportive n'a pas seulement des effets biologiques physiques, mais elle a aussi des effets positifs sur la santé mentale et la cognition. L'exercice permet de stabiliser les émotions et l'humeur.

Le sport est l'une des grandes préoccupations de la société algérienne et même bougiote où nous retrouvons la majorité des citoyens s'intéresse plus à l'actualité du football par rapport aux autres disciplines, qui est un sport très populaire Bejaia a su s'imposer avec ses deux équipes à l'échelle national une équipe de deuxième division et une autre de 1ere division.

A Bejaia l'offre des infrastructures sportives est insuffisante vue la densité de la ville et le nombre élevé de la population. La ville de Bejaia ne satisfait qu'une très petite marge de la demande des citoyens vue le manque en termes d'infrastructure et la faible capacité d'accueil des équipements sportifs existant.

Le directeur de la Direction de la Jeunesse et des Sports de Bejaia affirme que la wilaya de Bejaia souffre d'un manque flagrant en termes d'équipements sportifs, et que l'offre du sport pour les citoyens de la ville est loin d'être satisfait, malgré les résultats satisfaisants des clubs et des associations lors des compétitions.

A Bejaia les infrastructures de sports et de loisirs n'ont pas suivi le rythme du développement socio-économique de la ville. Cette dernière, et du fait de l'importante attractivité qu'elle exerce sur la région, a connu un large exode rural, ainsi qu'un important accroissement démographique; cette conjoncture a donné lieu à la prolifération d'un grand nombre de problèmes et de dysfonctionnement principalement sociaux et économiques. Les solutions préconisées venaient donc en réponse à cette situation, d'où la relégation de la promotion et la réalisation des infrastructures sportives au second plan. Les infrastructures de sport et de loisirs accusent un déficit assez conséquent, d'où 3.78% seulement pratique le sport au niveau de la wilaya de Bejaia selon les statistiques de la Direction de la Jeunesse et du Sport de Bejaia.

3 Présentation du complexe de l'unité maghrébine

Situé à l'est de la ville de Bejaïa, le complexe sportif de l'unité maghrébine est à 3,5 km du centre-ville. Occupant une superficie près de 13,5 hectares, celui-ci présente un parking en avant corps et se compose de quatre grande unités, à savoir : l'unité du stade, l'unité de la salle omnisport, l'unité de la salle de gymnastique et l'unité de piscine olympique.

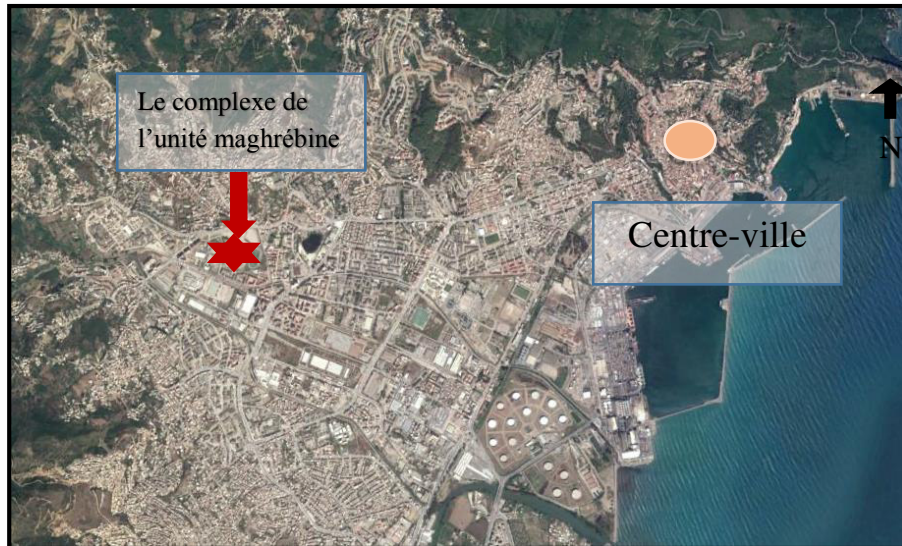


Figure : 2.8. Carte de situation

Source : Google earth.
(Traité par Auteurs 2017)



Figure : 2.9. plan de masse du complexe sportif

Source : Google earth.
(Traité par Auteurs 2017)



Figure : 2.10. Vue générale sur le complexe de l'unité maghrébine **Source : Auteurs 2017**

3.1 Historique du l'implantation du complexe

En 1974, Bejaia, nommée chef-lieu de la wilaya, se dota d'un Plan d'Urbanisme Directeur qui est un instrument de planification et d'organisation.

Le PUD (plan d'urbanisme directeur) consiste en des opérations de grands ensembles suivant la logique du zoning, pour aller vite et faire loger le plus grands nombre de population, et répondre à leur besoin en terme d'infrastructure, le logement et les équipements publics devient le générateur de la ville entière, s'associant en bâtiments posés sur le sol, relié par de vagues voies qui disparaissent rapidement, on voit l'apparition des cités anonymes simplement désignées par le nombre de logement construit.

C'est à ce moment-là que PUD (plan d'urbanisme directeur) a projeté le pôle sportif et loisir qui se constitue du lac de mouzaia actuellement parc d'attraction et le complexe de l'unité maghrébine.

La croissance démographique et la pauvreté deux facteurs influent le processus de l'urbanisation, le complexe de l'unité maghrébine fut rattrapé par l'urbain et devient au cœur de la ville.

4. Analyse du complexe sportif selon l'approche sensorielles

L'analyse du complexe de l'unité maghrébine par cette approche nous permet de déduire ces différentes caractéristiques afin de les exploités dans l'évaluation de leurs impacts sur la qualité de vie urbaine.

4.1 Présentation de l'approche

C'est une méthode pragmatique qui permet de se prononcer d'une manière précise sur les différentes situations urbaines, il s'agit on l'occurrence de la méthode connue sous le nom de la l'approche sensorielle ou chez les étudiants par « la méthode des cinq architectes » (Ian Bentley. Alan Alcock. Paul Murrari. SueMacglynn. Graham Smith. «Responsive environnement». 1985, deuxième édition de Londres. 1987.), publiée dans une revue (responsive environnement) à Londres par cinq architecte, dont l'approche consiste en l'application d'une ancienne méthode qui est celle des socio-concepteurs et qui consiste à ramener la ville à l'échelle de l'homme, elle se base sur la perception de l'homme de son environnement immédiat et s'oppose au langage classique.

Source: Bentley, I, A. Alcock, et al

4.1.1 Les caractéristiques de l'approche

- C'est la méthode des socio concepteurs qui consiste à ramener la ville à l'échelle de l'homme.
- Cette méthode se base sur la perception de l'homme de son environnement immédiat.
- Elle est contre l'architecture moderne laquelle avait rompu avec le social de l'homme.
- C'est une méthode d'analyse qui met en rapport l'homme ; l'architecture ; et l'environnement.

4.1.2 Les concepts de l'approche

a. La perméabilité

Cette composante exprime la capacité de l'espace de permettre une accessibilité aisée à ses utilisateurs. La perméabilité se présente sous de aspect **La perméabilité visuelle** entre l'espace public et privé peut enrichir le domaine public si on maintient une hiérarchie dans toutes les activités privé et leur contact visuel avec l'espace public et **La perméabilité physique**, ou elle permet l'enrichissement du caractère spatial, le traitement de l'entrée joue un rôle très important dans la perception de l'espace.

L'utilisateur doit comprendre à cet effet que l'espace est accueillant, « pénétrable » et perméable.

b. La variété

C'est la capacité d'offrir des choix aux visiteurs, elle implique l'amélioration de la capacité d'accueil de l'espace par le biais d'activités proposées à des publics différents.

La variété se présente à différents échelles ou nous retrouvons la **variété fonctionnelle**, la **variété formelle**.

c. La lisibilité

C'est la facilité de comprendre la structure de l'espace en « un coup d'oeil ». Un espace est lisible lorsqu'il permet de se repérer et de s'approprier sans avoir besoin d'une carte.

Certaines sortes de dispositifs physiques jouent un rôle principal dans la carte mental de l'individu pour renforcer la notion de la lisibilité.

Bentley et Kevin Lynch ont fourni un cadre constitué de 5 éléments qui permet de mesurer le degré de la qualité sensorielle et sensible :

- Les voies ;
- Les limites ;
- Les quartiers
- Les points de repères
- Les nœuds

d. La polyvalence :

La polyvalence est la capacité d'un espace à accueillir plusieurs fonctions.

La polyvalence se présente sous deux échelles, Polyvalence à grande échelle et Polyvalence à l'échelle réduite

e. La Justesse visuelle :

Elle permet de lire le projet dans sa juste dimension et de le démarquer des autres projets du même genre. Nous pouvons renforcer la justesse visuelle tout en soutenant sa lisibilité, en soutenant sa variété, en soutenant sa polyvalence

f. La richesse visuelle :

La richesse est une qualité qui a pour but de cibler encore plus le public pour apprécier l'espace projeté tout en s'occupant des plus petits détails du projet.

g. La personnalisation :

Cette qualité vise, par le biais de la participation, à encourager les usagers du projet à compléter le design afin de consolider un type de « chez soi ».

4.2. Application de l'approche sensorielle :

La mise en application de l'approche sensorielle sur le complexe de l'unité maghrébine semble difficile vu le manque et l'indisponibilité des supports graphique et des recherches précédentes à ce sujet.

4.2.1. La perméabilité :

Dans un espace urbain plus le nombre d'îlots augmente plus la perméabilité devient importante, le site d'implantation du complexe de l'unité maghrébines est d'une surface importante près de 13.5ha, ce qui affaiblit la perméabilité physique et voir même visuel puisque ce dernier est clôturer.

Les équipements publics jouent un rôle important dans le traitement de l'espace urbain, ce que nous ne voyons pas dans le complexe puisque ce dernier est mal traité.

4.2.2. La variété :

Comme nous l'avons défini précédemment la variété se présente à deux aspects :

a. La variété fonctionnelle

Le complexe de l'unité maghrébine abrite une multitude de fonction à savoir le programme qu'il contient mais cette variété est dans le cadre sportif (divers disciplines) et pour d'autres fonction le complexe est très pauvre de la variété fonctionnelle dans sa globalité.

b. La variété formelle

La forme du complexe est très simple et elle se résume à une multitude de hangar abritant des fonctions diverses, d'où nous remarquons une pauvre architecture avec des formes simples et des toitures à deux versant dont la variété formelle est inexistante.



Figure : 2.11. la variété formelle Source : Auteurs 2017 Figure :2.12. La variété formelle Source : Auteurs 2017

4.2.3. La lisibilité :

La disposition physique des éléments et leurs aménagements jouent un rôle dans la construction de la carte mentale.

a. Analyse des voies

L'aire d'étude est accessible par plusieurs voies, que nous pouvons classer comme suite :

- Les voies de 1^{ère} hiérarchisation

✓ Rue Hassiba Ben Boulaid :

Considérée comme la voie principale qui donne au complexe de l'unité maghrébine par l'intermédiaire d'une voie de desserte, la rue à double sens prolonge du carrefour Aamriw du côté Est jusqu'aux limites de la Route Boukhiana du côté ouest, celle-ci abrite les divers activités commerciales, les écoles primaires, la poste et mène à d'autres secteurs abritant d'autres équipements comme l'hôpital de Targa Ouzemour, l'Université, Hôtel, etc.

Figure : 2.13 Rue hassiba ben boulaïd



Source : Auteurs 2017

✓ Route de Boukhiana :

Cette route est le prolongement de la Rue Hassiba Ben Boulaid du côté ouest, dans laquelle de pauvres activités commerciales s'exerce malgré son passage devant les portes de l'université. Divers immeubles à vocation résidentielles sont projetés juste à ces limites qui sont aujourd'hui au cours de réalisation.

Figure : 14 Route de Boukhiana



Source : Auteurs 2017

• **Les voies de 2^{ème} hiérarchisation :**

✓ Voie accompagnant le marché d'Edimco

Elle se prolonge tout au long de la clôture de l'équipement sportif du côté sud en parallèle avec le canal (Oued Srir), venant de son embranchement avec la Route de Boukhiana sur l'aile sud-ouest en continuant jusqu'à la cité Edimco pour enfin transférer sur la Rue Krim Belkacem du côté sud-est. Tracé par deux clôtures, Aucune activité n'est exercée sur cette route sauf le souk hebdomadaire durant deux jours de la semaine (lundi et jeudi), qui est considéré non seulement comme un poumon économique pour la ville, mais aussi une source de pollution (déchets, odeurs désagréables... etc.) et d'embouteillage pour les véhicules automobiles ainsi pour les réseaux de transport.

Figure : 15 Voie accompagnant le marché d'Edimco

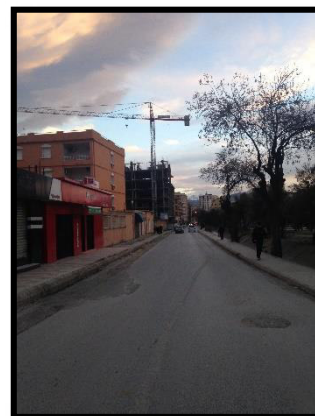


Source : Auteurs 2017

Figure : 2.16. Boulevard oued seghir

✓ Boulevard oued seghir

Elle accompagne le long de la limite naturelle (le canal) du complexe sportif du côté est. Elle mène de la Rue Hassiba Ben Boulaïd côté nord jusqu'à la Rue Souk d'Edimco côté sud. Accompagné par de pauvres activités commerciales et plusieurs habitations existantes et en cours de réalisation.



Source : Auteurs 2017

• Les voies de 3^{ème} hiérarchisation :

✓ La voie de desserte de stade

C'est la rue principale qui donne directement au parvis de l'équipement sportif (parking). Parallèle à la Rue Hassiba Ben Boulaïd, séparée par une bordure d'espace vert non aménagée et des trottoirs en état critique.

Enfin nous pouvons dire que l'activité des voies menant au complexe sportif souffre d'une insuffisance énorme en termes d'activités commerciales malgré l'existence d'une activité résidentielle.

Figure : 2.17. La voie de desserte



Source : Auteurs 2017

➤ Aménagement des voies:

D'après l'analyse effectuée sur les lieux, nous avons constaté que :

Les voies de 1 ^{ère} hiérarchisation	Les voies de 2 ^{ème} hiérarchisation	Les voies de 3 ^{ème} hiérarchisation
-Des voies à double sens. -Séparées par un terreplein aménagé par des éclairages publics qui ne fonctionnent même pas. -Bordées par des trottoirs dégradés et mal entretenus des deux côtés. -Des espaces non aménagés	-Des voies à double sens. -Bordées par des trottoirs dégradés et mal entretenus des deux côtés. -L'absence d'aménagement avec des espaces verts.	-Des voies à double sens. -Bordées par des trottoirs des deux côtés et un simple aménagement avec des espaces verts.

Tableau : 2.2 aménagement des voies

Source : Auteurs 2017

➤ **Analyse de la façade urbaine**

Le changement des hauteurs dans son ensemble qui va d'un R+10 jusqu'à peine R+2, fait de la façade urbaine des segments non adéquats et sans aucun rythme défini, or qu'elle se retrouve dans un milieu urbain. Ce changement brusque de gabarit si important à un autre beaucoup moins élevé brise sa continuité horizontale, un aménagement non réfléchi qui témoigne de l'échec de son intégration dans son milieu urbain.

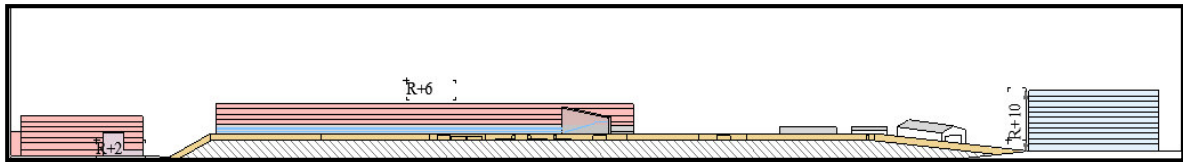


Figure : 2.18 Façade urbaine Ech 1/2000 **source : Auteurs 2017**

➤ **Paysage urbain :**

La notion du paysage est loin d'être apparente dans notre assiette, malgré la vue dégagée qu'offre le complexe sportif en permettant la perception de l'arrière-plan qui dessine un relief montagneux et des unités résidentielles avoisinantes, cet ensemble d'éléments non structuré et mal pensé ne permet aucune construction active de l'esprit.

A partir de là, nous concluons que la mauvaise insertion du complexe dans son contexte urbain influe sur la qualité du paysage.



Figure :2.19 Vue sur la façade principale **source : Auteurs 2017**

➤ **Façade de l'équipement :**

La façade du stade est conçue comme une expression structurelle car elle est intégrée avec les gradins et partage la même cage structurelle, la couverture inclinée en charpente métallique de ces derniers ont fait apparaître des éléments de structure dans la façade elle-même, ce qui casse sa valeur et même si elle est bien traitée le manque d'entretien qui lui est réservé la laisse en dégradation continue.



Figure : 2.20. Vue sur la salle de la piscine olympique.
Source : Auteurs 2017



Figure :2.21. Vue sur la salle du gymnase **source : Auteurs 2017**

➤ **Clôture de l'équipement :**

Le complexe sportif de l'unité maghrébine est prisonnier d'une clôture de 4 m percée par de simples ouvertures qui ne sont présentes que d'un seul côté. Aucun style ou traitement architectural, ni une esthétique ne sont définis. Les matériaux et la maçonnerie texturée font preuve d'un traitement non réfléchi, d'une architecture moins pensée, qui vont dans le sens de revenir sur l'accordement d'importance à la façade lors des différentes phases de conception.

➤ **Accessibilité physique à l'intérieur du complexe :**

Le complexe est accessible par un seul accès principal et un autre secondaire réservé seulement aux supporters de l'équipe adverse.

Dans le complexe nous retrouvons des accès pour les supporters :

- ✓ 5 portes (1.2 x 2.2 m) donnent sur le parking
- ✓ 4 portails (4.5 x 3.75 m) donnent sur le parking

Accès pour le personnel

- ✓ 1 seul portail de (4 x 3.2 m) donne sur le parking

Accès pour les pratiquants

- ✓ 1 porte (1.5 x 2.2 m)

- **Accessibilité des handicapés :**

Le complexe ne prend pas en charge la mobilité réduite (les handicapés) puisque ces derniers n'ont pas d'accès spécial.

- **Constat :**

La non signalisation au sein du complexe et vu le manque et l'insatisfaction en matière d'accessibilité a conduit à une mauvaise gestion du flux.

b. Les limites :

Le complexe de l'unité maghrébine est délimité par :

- ✓ **Nord** : la voie de desserte au complexe.
- ✓ **Sud** : la cité Sonatrach et le oued Seghir.
- ✓ **Est** : nouvelle habitation à vocation résidentielle
- ✓ **Ouest** : l'oued qui coule dans l'oued Seghir

4.2.4. La polyvalence :

La polyvalence se présente à deux échelles

a. Polyvalence à grande échelle:

Elle concerne la capacité du complexe, dans son ensemble ou dans ses grandes parties d'être transformé dans son utilisation. C'est une caractéristique que le complexe ne bénéficie pas puisque le programme abrité dans sa globalité il se résume à des activités sportifs.

b. Polyvalence à l'échelle réduite:

La polyvalence de petite taille concerne la capacité des espaces particuliers comme les salles dans le complexe d'être employé dans un large éventail, mais les salles du complexe sportif sont bien spécifié (salle de gymnase, salle de boxe...etc.)

4.2.5. La Richesse :

La richesse est une qualité qui a pour but de cibler encore plus le public pour apprécier l'espace projeté toute en s'occupant des plus petits détails du projet (choix des matériaux, techniques de construction, le traitement des surfaces...) et on concevrons l'espace (projet) d'une telle manière à évoquer des appréciations lié aux 5 sens.

A l'unité maghrébine on ne voit pas cette richesse puisque le complexe est conçu afin de répondre à des besoins et que sa conception n'a pas pris la question d'appréciation lié aux 5 sens où nous ne voyons pas l'Utilisation des contrastes pour réaliser la richesse.

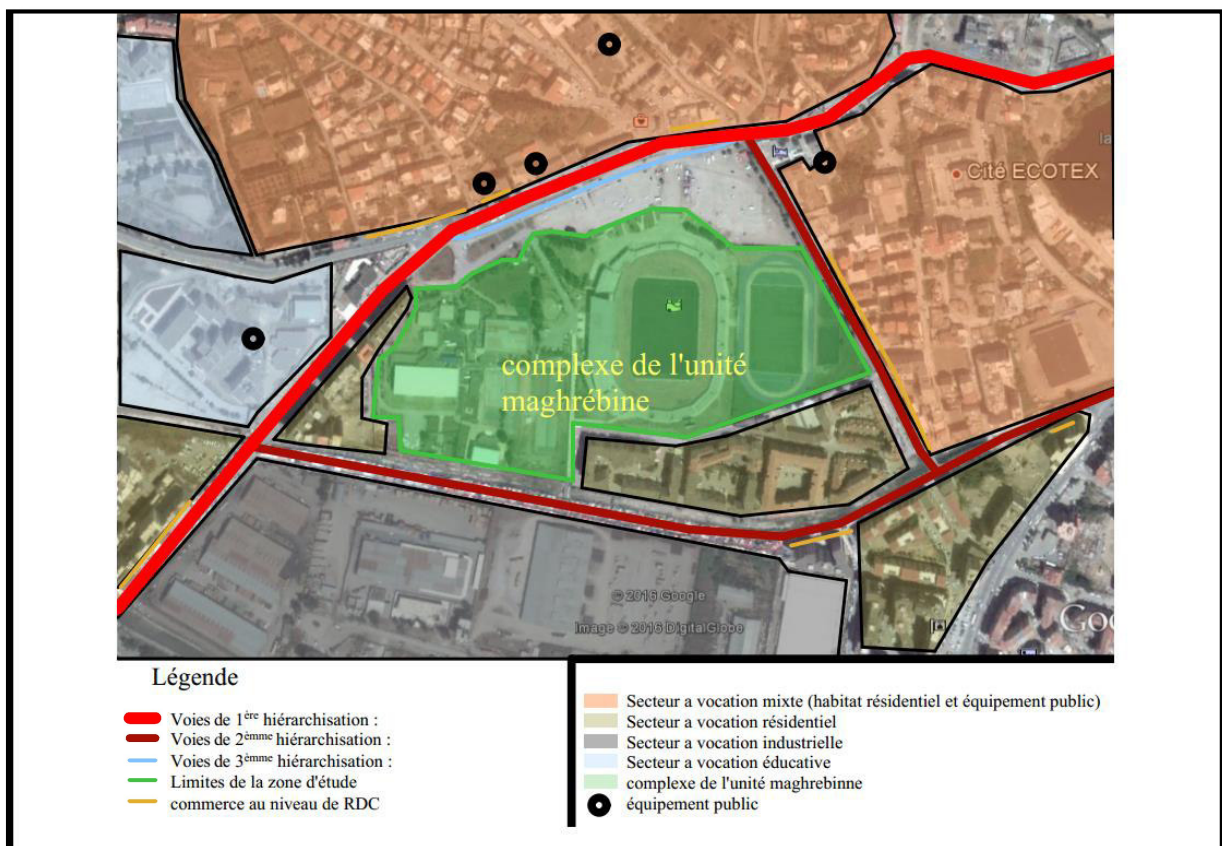


Figure :2.22 Carte synthétique Ech... 1/5000

Source : Auteurs 2017

5. Analyse des résultats des questionnaires

Un questionnaire est un groupe ou une séquence de questions conçues pour obtenir d'un répondant de l'information sur un sujet. Les questionnaires comprennent les formules utilisées pour les enquêtes-échantillons et les recensements, ainsi que les formules administratives.

Lors de la conception du questionnaire, les questions posées doivent être conformes à l'énoncé des objectifs de l'enquête et permettre la collecte d'information utile pour l'analyse des données. Elles doivent répondre à tous les besoins d'information, mais chaque question devrait avoir une justification explicite pour être inscrite dans le questionnaire. Il faut savoir pourquoi chaque question est posée et à quoi servira l'information. La formulation de la question doit être claire. Les questions doivent être réparties en séquences logiques pour le répondant. Enfin, les questions doivent être formulées pour être faciles à comprendre et permettre au répondant d'y répondre précisément.

Un questionnaire bien conçu devrait :

- permettre la collecte des données avec efficacité et le résultat devrait comprendre un nombre minimal d'erreurs et de données incohérentes.
- être convivial pour l'intervieweur et le répondant (s'il s'agit d'une enquête assistée par intervieweur).
- diminuer dans l'ensemble le coût et le temps de la collecte des données.

5.1 Analyse du questionnaire des pratiquants

Pour les pratiquants, nous avons distribué 35 questionnaires et nous avons récupéré 30 copies.

5.1.1 Relation entre les pratiquants et le complexe:

Nous constatons d'après les résultats, que plus que la moitié des pratiquants sont des adolescents et de jeunes hommes âgés de moins de 34 ans, qui sont une variété d'élèves, d'étudiants et ceux qui exercent une activité professionnelle. Mais, cette catégorie active ne se présente pas quotidiennement au complexe, mis à part ceux qui viennent s'entraîner dans un cadre professionnel, en raison que la majorité ne vient que pour améliorer leur aspect prophylactique. Dont la rencontre n'est prise comme motivation que par une minorité.

Les avis des enquêtés se diffèrent, en ce qui concerne la qualité d'encadrement, la qualité de service, l'ambiance intérieure, mais ils ne s'expriment ni très insatisfaits ni très satisfaits. Contrairement à la facilité d'accès aux différents services, l'aménagement des espaces de détente, la qualité et la quantité du matériel, la disponibilité des salles et l'offre de multiples choix de loisirs, dont la majorité des pratiquants s'expriment mécontents.

D'après ces résultats, nous concluons qu'à l'échelle individuelle, les disciplines existantes satisfont presque la moitié des usagers, bien qu'en ce qui concerne l'hospitalité de l'équipement et sa contribution à l'esprit du groupe, il s'avère qu'il ne joue pas le rôle qui lui est attribué en cet effet, vue sa programmation.

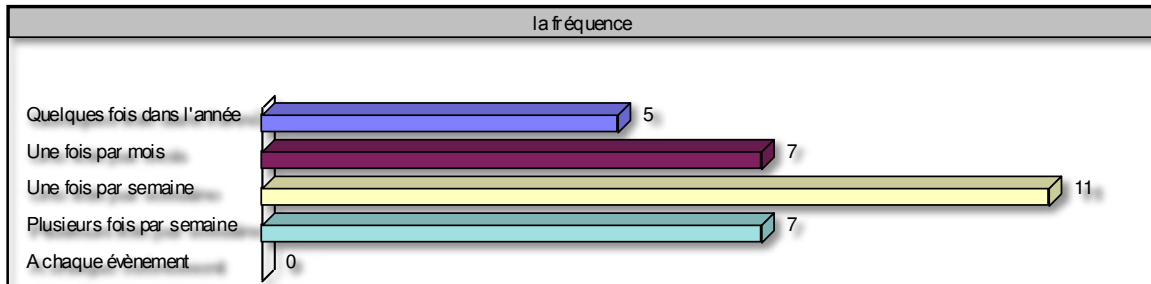


Figure : 3.1 la fréquence de fréquentation

Source : Auteurs 2017

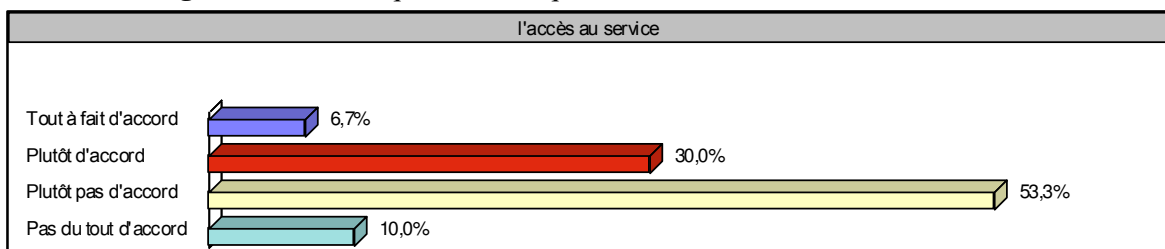


Figure : 3.2 la qualité de service

Source : Auteurs 2017

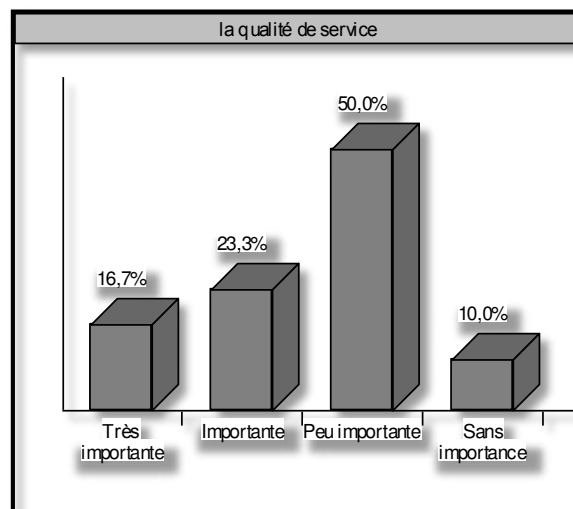


Figure : 3.3 la qualité de service

Source : Auteurs 2017

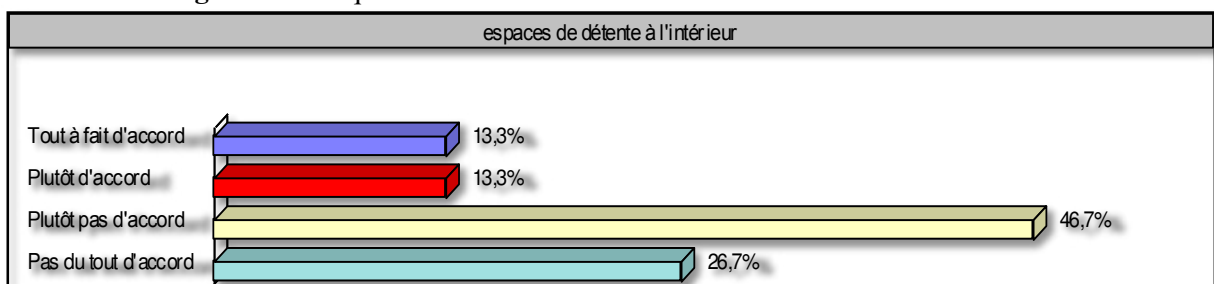


Figure : 3.4 l'offre d'espace de détente

Source : Auteurs 2017

5.1.2 Opinion générale :

Afin de savoir comment ces pratiquants perçoivent leur équipement, nous les avons énumérés quelques reproches. Il s'avère que la disponibilité et l'état du matériel et des équipements sont les reproches qui se font pour la majorité des pratiquants, sans nier l'importance accordée aux activités annexes manquantes et aux autres modalités que jugent les enquêtés importantes. Ainsi, le souci d'insécurité s'exprime pour plus de la moitié, à l'existence des endroits isolés dans l'équipement.

En ce qui concerne la satisfaction des pratiquants de leur complexe, dont nous le trouvons moyennement satisfait, dont la moitié s'exprime contente et l'autre mécontente. En cela, l'équipement contribue à l'épanouissement individuel, mais ne favorise pas la cohésion sociale.

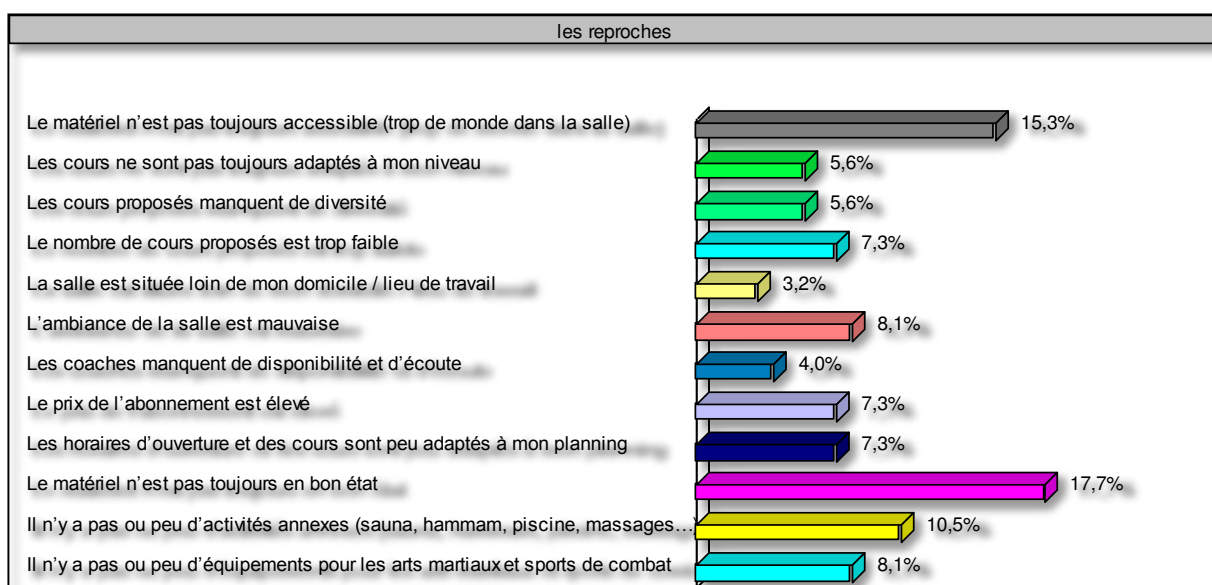


Figure : 3.5 les reproches faits à l'équipement

Source : Auteurs 2017

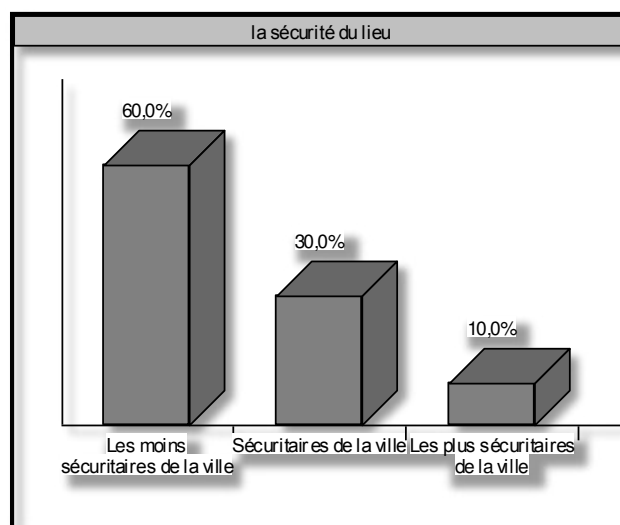


Figure : 3.6. La sécurité du lieu

Source : Auteurs 2017

5.2 Analyse du questionnaire des citoyens

5.2.1 Relation entre les citoyens et le complexe:

Nous remarquons que la fréquentation du complexe est très faible par les citoyens ou nous constatons que la fréquentation est faite plus par la catégorie masculine que féminine ce qui explique que le complexe n'est pas à la disponibilité des gens.

La faible fréquentation du complexe nous laisse évoquer la question des raisons qui laisse les citoyens fuir de ce dernier, ou les résultats témoignent que la mauvaise réputation, distance à parcourir, l'insécurité et le mauvais entretien laisse les gens à l'écart du complexe.

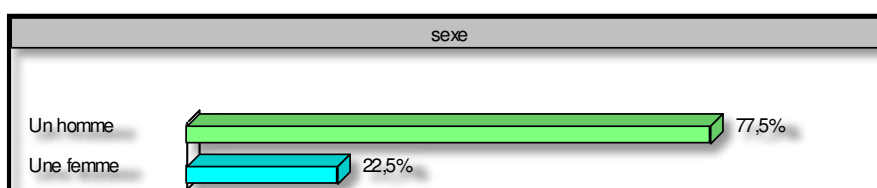


Figure :3.7. répartition par le genre du sexe Source : Auteurs 2017

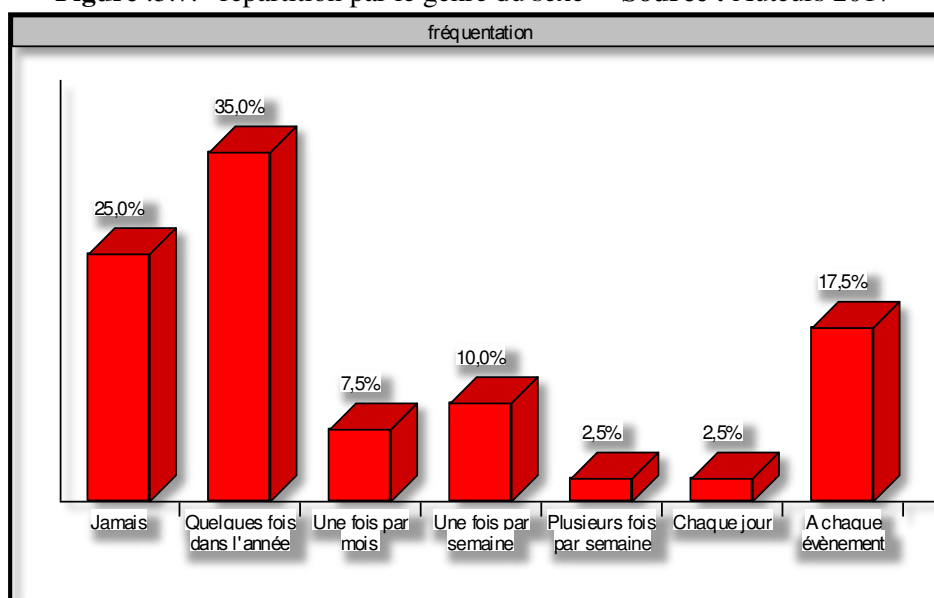


Figure :3.8. fréquence de fréquentation Source : Auteurs 2017

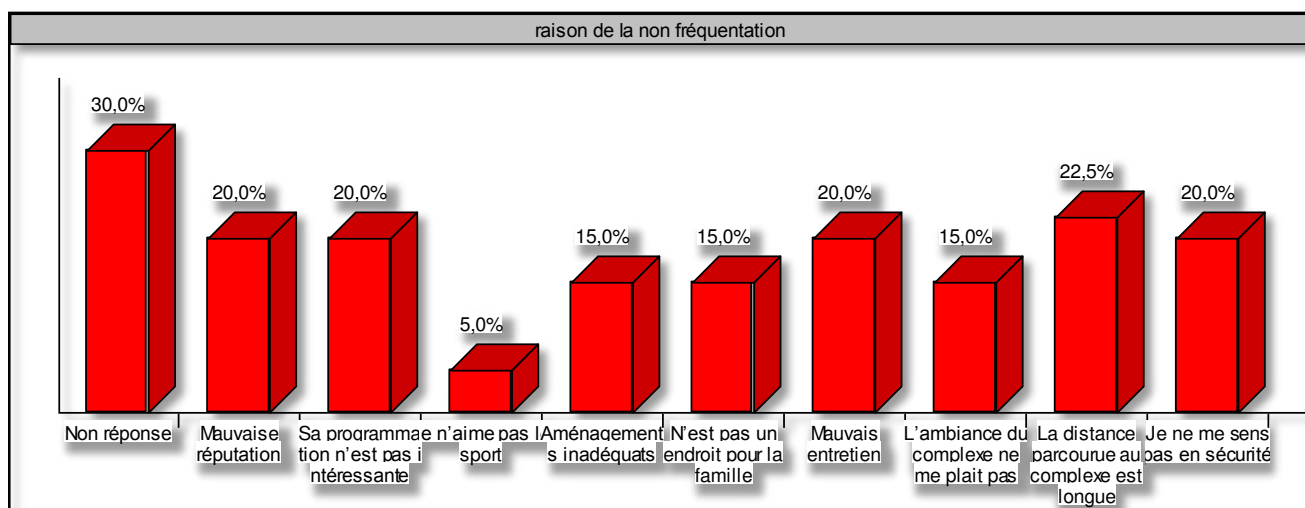


Figure :3.9. Raison du non fréquentation Source : Auteurs 2017

5.2.2. Les abords de complexe

L'espace public joue un rôle important dans la vie quotidienne des citoyens, une chose que le complexe ne possède pas ou les résultats témoignent que les espaces autour du complexe de l'unité maghrébine sont mal réfléchis et non entretenus et non intéressants et que ses espaces sont exposés à l'insécurité, ou la majorité des citoyens jugent qu'ils ne sont pas de qualité pour les raisons diverses, ce qui rend l'appropriation du complexe par les citoyens très faible, ou nous remarquons que la majorité l'a approprié d'une manière négative.

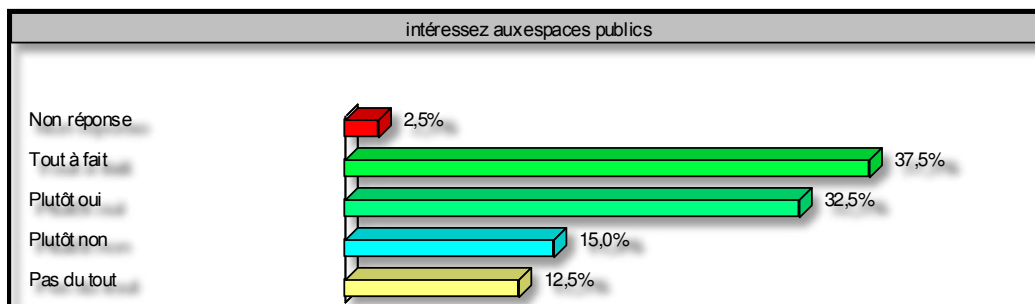


Figure : 3.10 Intéressement aux Espaces publics Source : Auteurs 2017

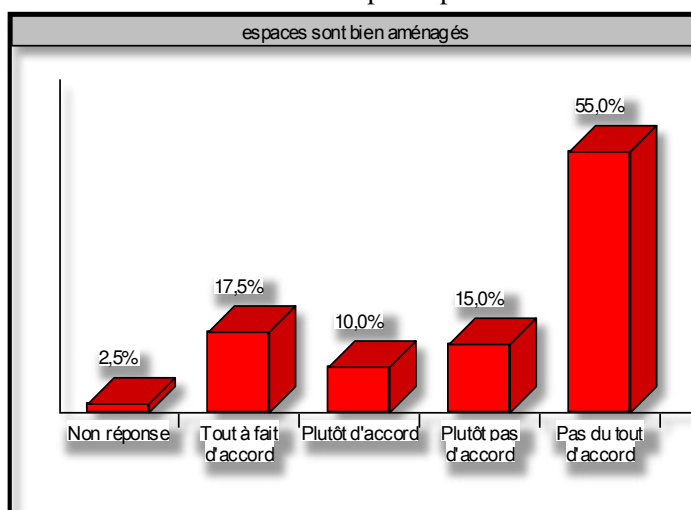


Figure : 3.11. Aménagement des espaces autour du complexe. Source : Auteurs 2017

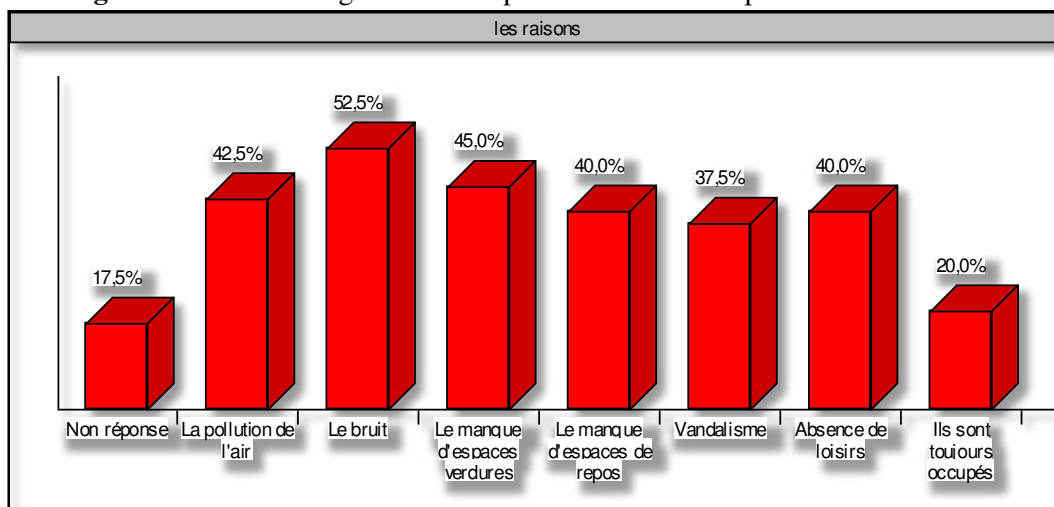


Figure : 3.12. Raison pour lesquelles les espaces sont qualifiés de non qualité. Source : Auteurs 2017

5.2.3 Le jour d'évènement

Le jour de l'évènement est un moment propice pour la ville où l'ambiance change, le comportement des gens devient violent, et afin de confirmer nos observations nous avons abordé des questions relatives au jour de l'évènement pour voir l'avis des citoyens. Les résultats dans sa globalité témoignent que l'offre de transport à ce jour-là est insatisfaisante ce qui rend les déplacements des citoyens difficiles.

Majoritairement les citoyens confirment que le nombre important de spectateurs est accompagné par des actes inciviles le jour du match, où il confirme aussi que ses actes renvoient à des agressions, des conflits entre spectateurs et CRS, vente et consommation d'alcool et de drogue, du vandalisme, actes troublant la paix ... etc.

Le bruit qui est un facteur de dérangement influe sur la qualité de vie urbaine et des citoyens, des manifestations inciviles accompagnent les événements lors de l'évacuation des spectateurs ou la majorité des citoyens jugent que ces actes sont inciviles et leur durée moyenne est longue.

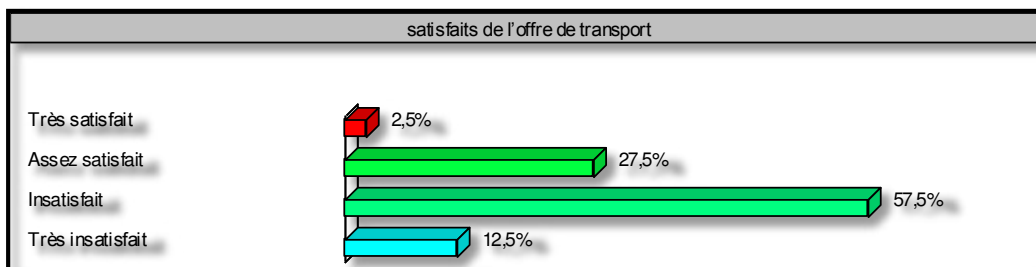


Figure :3.13. Offre de transport. Source : Auteurs 2017

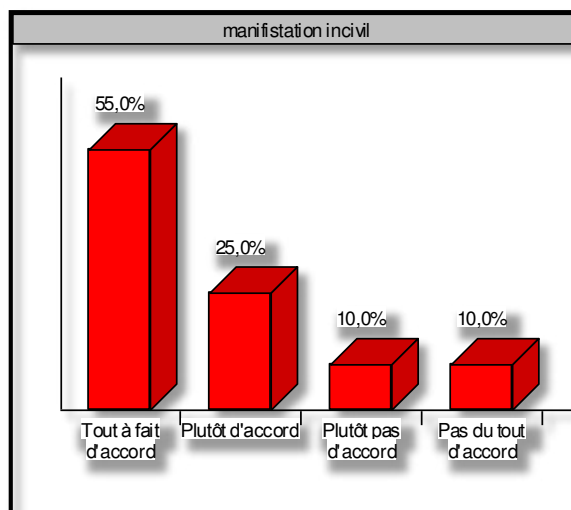


Figure : 3.14. Manifestation incivile. Source : Auteurs 2017

5.2.4 Opinion générale :

Le complexe de l'unité maghrébine et les activités qu'il abrite n'influent pas vraiment sur l'état sanitaire des citoyens vu qu'il n'est pas accessible et à la portée de tous.

La majorité des citoyens questionnés sont insatisfaits du complexe et jugent qu'il est le moins sécuritaire de la ville.

5.3 Analyse du questionnaire des spectateurs

5.3.1. Relation entre les citoyens et le complexe:

La totalité des spectateurs qui vont à ce complexe sportif sont des hommes, dont la majorité est jeune, d'autres catégories d'âges différentes moins importantes sont distinguées. Nous avons aussi remarqué que plus de deux tiers de ces spectateurs sont des célibataires ou les autres sont des hommes mariés.

Nous avons aussi distingués que plus de la moitié des enquêtés appréciant d'aller au complexe pour échapper au quotidien, or que d'autres le font pour la beauté du jeu ou le font pour le fait qu'ils soutiennent une équipe, peut d'entre eux le font pour le fait qu'ils soient en groupe avec des amis. Nous avons aussi remarqué que plus de la moitié des personnes interrogées trouvent que le spectacle qu'offre l'événement sportif dans le complexe est médiocre.



Figure :3.15. Répartition par le genre du sexe. Source : Auteurs 2017

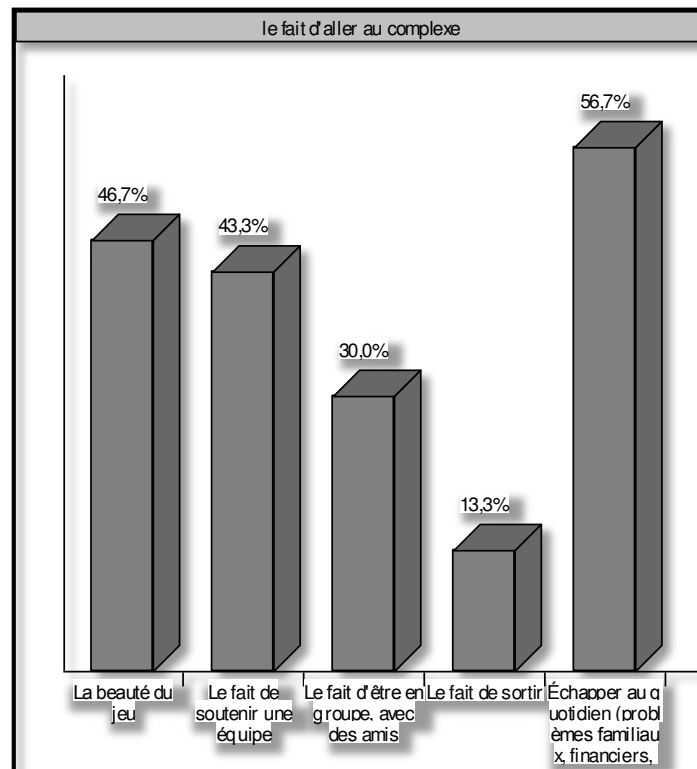


Figure :3.16. Raisons d'aller au complexe. Source : Auteurs 2017

5.3.2. Le jour de l'événement

La moitié des spectateurs enquêtés nous confirment qu'ils supportent une équipe de football en raison des valeurs que celle-ci défend, or que les autres le font soit pour le spectacle posé dans le jeu, Le fait qu'elle fasse des efforts, qu'elle « mouille le maillot » ou pour l'image que celle-ci représente.

Plus d'un tiers des personnes interrogées nous affirment que le rendement des clubs du complexe est moyen, alors que les autres personnes s'opposent entre bon et mauvais.

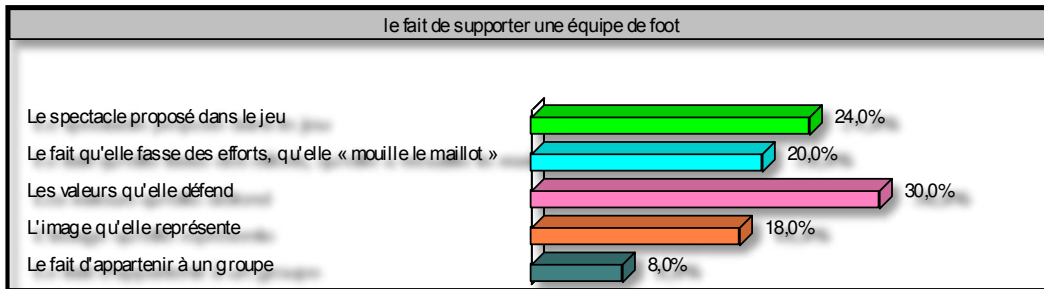


Figure :3.17. Les raisons de supporter une équipe de football. Source : Auteurs 2017.

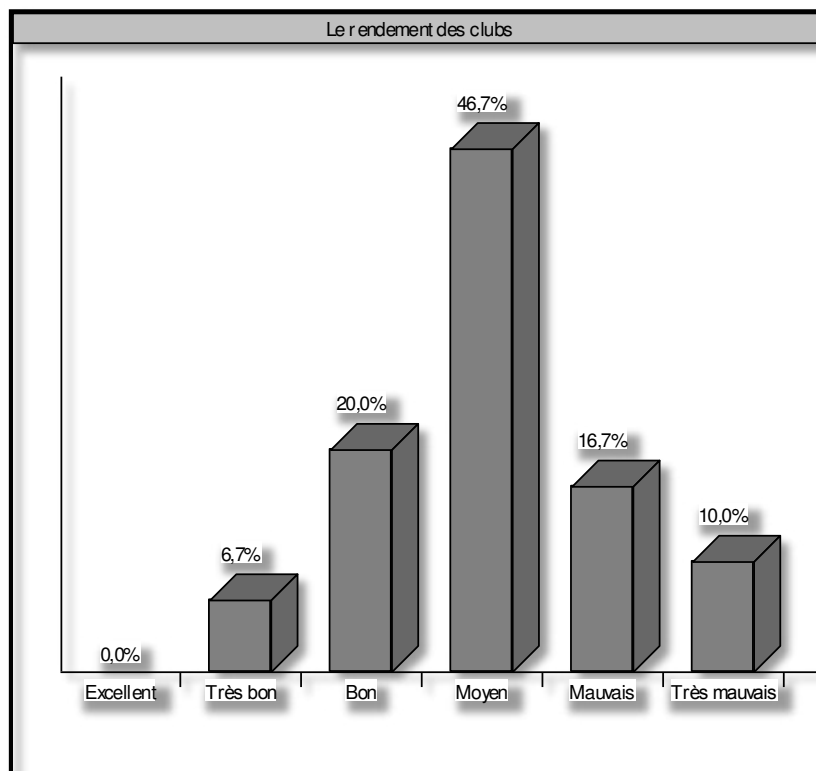


Figure : 3.18. Le rendement des clubs. Source : Auteurs 2017.

D'après les résultats obtenus lors du questionnement nous avons conclu que plus de la moitié des spectateurs sont tout à fait d'accord que l'organisation d'autres événements (soirées, compétitions, accueil entreprises...etc.) au sein de ce complexe peut améliorer son ambiance, alors qu'un peu plus d'un tiers nous affirment le contraire.

Et à travers nos interrogatoires de cette catégorie de personnes, plus de deux tiers pensent que le complexe sportif ne participe pas positivement au bien-être ressenti individuellement et au bonheur public.

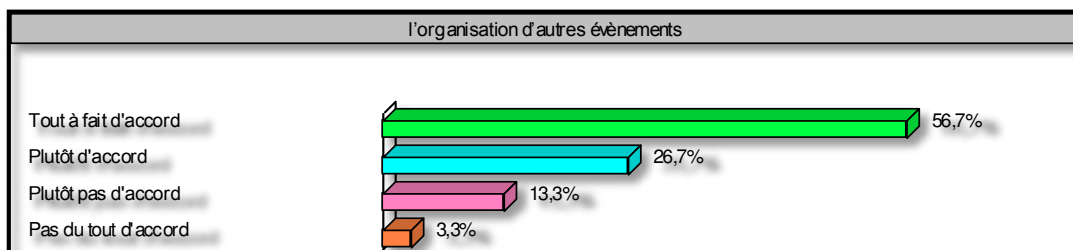


Figure : 3.19 avis des spectateurs sur l'organisation d'autres événements et l'ambiance. Source : Auteurs 2017

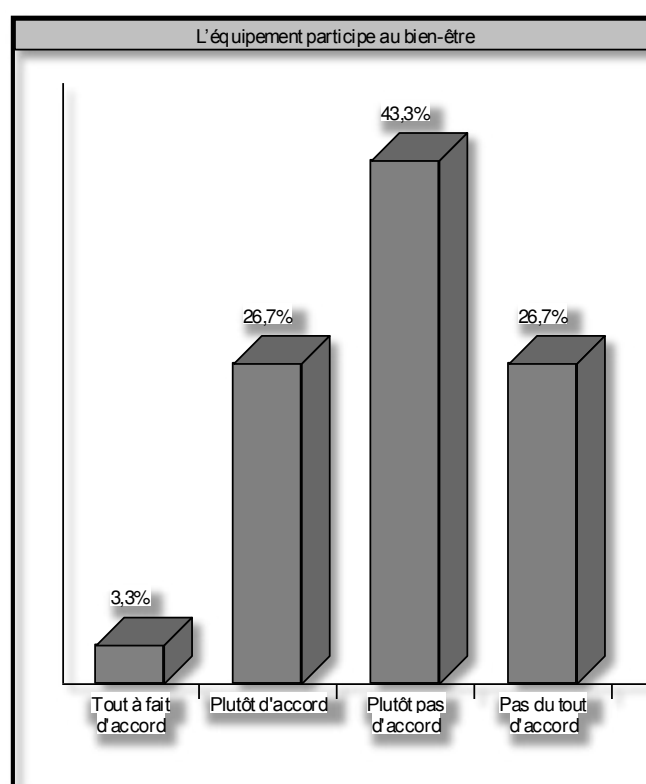


Figure :3.20 l'équipement sportif et le bien-être individuelle. Source : Auteurs 2017.

Opinion générale :

D'après nos résultats, presque la totalité des enquêtés nous ont confirmés que le complexe sportif de l'unité maghrébine reste parmi les lieux les moins sécuritaires de la ville.

D'après notre questionnement, nous avons confirmé que la grande majorité des spectateurs sont globalement insatisfaits du complexe sportif de l'unité maghrébine, pendant qu'une poignée de cette catégorie sont plutôt satisfaits.

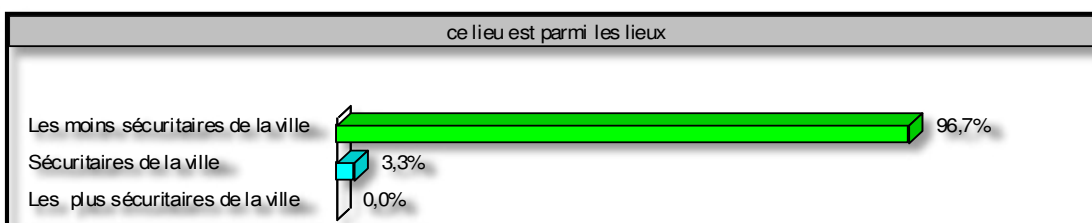


Figure :3.21 sécurité du lieu. Source : Auteurs 2017.

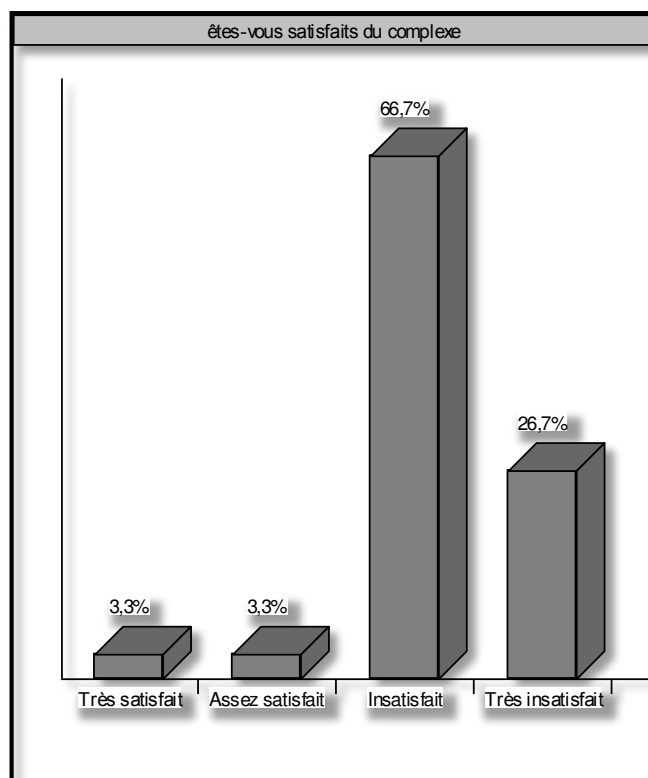


Figure :3.22 Satisfaction des enquêtés du complexe sportif. Source : Auteurs 2017.

Conclusion

Dans ce chapitre, nous avons présenté l'analyse des différents critères qui s'insèrent dans les indicateurs qui composent l'équipement sportif, à travers plusieurs outils méthodologiques (approche, questionnaire, enquête, observation).

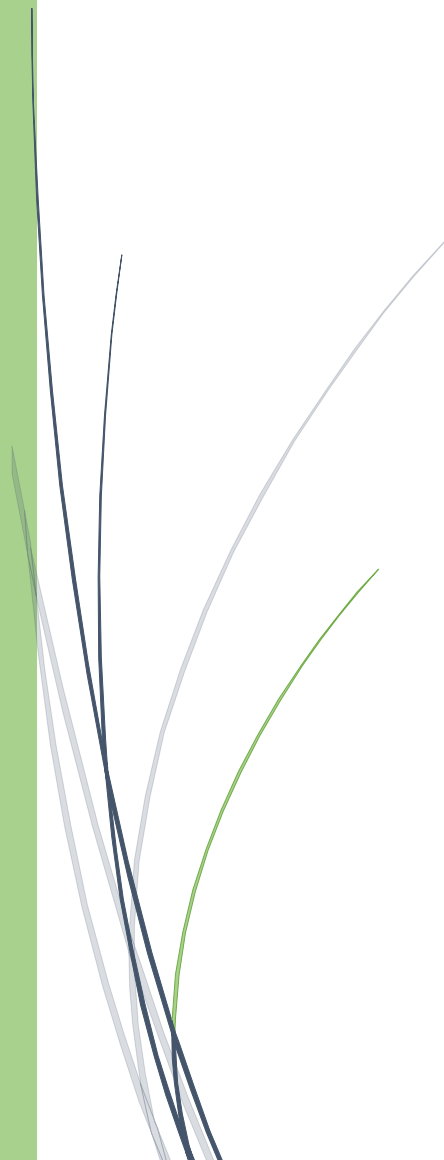
L'application de la méthode d'analyse des différents critères, montre d'une part la faisabilité de l'évaluation, et d'autre part le type d'impact.

Suite à notre évaluation d'impact, nous sommes en mesure de conclure le type d'impact que le complexe de l'unité maghrébine exerce sur la qualité de vie urbaine, où les nuisances règnent le lieu, celles que nous jugeons influentes sur la qualité de vie urbaine, le manque des espaces verts, de détente, de loisirs, qui rend la vie quotidienne des citoyens plus désagréables.

Les manifestations, la violence, les agressions sont aussi des sources d'insécurité pour les habitants.

A partir des conclusions ressorties lors de l'étude d'impact, nous pourrions identifier les points faibles du complexe qui nécessitent une démarche corrective et qui nous mènent à déduire et dire que le complexe de l'unité maghrébine de Bejaia a un impact négatif sur la qualité de vie urbaine.

CONCLUSION GENERALE



La finalité du présent mémoire était d'identifier l'impact du complexe sportif de l'unité magrébine sur la qualité de vie urbaine de la ville de Bejaia. Pour ce faire, nous avons privilégié l'enquête mixte qui suggère d'allier à la fois les forces des recherches qualitatives, des recherches quantitatives et de la recherche-action pour mieux approcher le terrain. Une hypothèse a été formulée dans le but de la confirmer ou de l'infirmer.

Les données collectées via l'administration de questionnaires et aux entretiens réalisés ainsi que l'analyse par l'approche sensorielle, nous ont permis de poser un certain nombre de constats liés à l'environnement sociale, économique, et physique.

En dialogue avec la ville, aujourd'hui, le complexe sportif de l'unité magrébine est rattrapé par l'urbain, en se retrouvant dans le cœur géographique de la ville, entouré d'habitations et près d'autres équipements publics, à savoir la clinique de maternité de Targa ouzemour, des écoles primaires, campus universitaire, hôtels et la zone industrielle. Bien qu'il ait été projeté en périphérie dans un pôle destiné à la récréation et à la culture, il y a longtemps. Par conséquent, la grandeur de sa surface présente une rupture, en fragmentant le tissu en deux parties pour constituer une limite socio-spatiale.

Les règles de composition de ce secteur ne sont pas assez respectées, cas d'alignement des rues, des unités d'habitations dispersées, espaces publics non aménagés...etc. Toutes ces disparités spatiales témoignent d'une difficulté de lecture et de lisibilité urbaines et de l'absence d'harmonie de cet ensemble. Le complexe en tant qu'élément urbain dans son environnement n'a apporté qu'une clôture pauvre qui ne présente qu'une limite physique franche, face aux regards des passagers, bien qu'il puisse s'insérer entre les reliefs montagneux et les deux oueds qui structurent le site, et enrichir ce paysage urbain par une façade bien conçue. La difficulté d'accessibilité au bâtiment augmente au fil du temps, puisque les voies qui mènent et desservent au et du complexe sont incapables de gérer les flux qui circulent quotidiennement dans le lieu, générant l'insécurité des piétons et des passagers et réduisant la possibilité des tournées pour les personnes désirant se rendre au site, ou le traverser

Au vrai sens de sa fonction, en plus de sa principale finalité, un complexe sportif est censé offrir des espaces de rencontres et de détente, pour toutes les catégories sociales et aux multiples fréquentations, même à l'extérieur lors et en dehors des événements.

Camillo SITTE disait : *" Au Moyen Age et pendant la Renaissance les places urbaines jouaient encore un rôle vital dans la vie publique et par conséquent il existait encore une relation fondamentale entre ces places et les édifices publics qui les bordaient, alors qu'aujourd'hui elles servent tout au plus au stationnement des voitures et tout lien artistique entre places et bâtiments a pratiquement disparu. "*

Il découle des résultats obtenus de notre recherche, que c'est le cas à MADALA, puisque l'unité maghrébine ne dispose que de quelques espaces n'étant même pas aménagés et non disponibles au grand public. Cette situation critique ne favorise ni la cohésion, ni l'union des citoyens et de la communauté. Bien qu'elle engendre une fragmentation des groupes sociaux et une exclusion catégorielle. Au-delà de la marginalisation du parvis et du manque d'espaces de récréation, la délinquance règne le lieu, surtout à la tombée de la nuit. Toutes ces conditions deviennent alors des raisons pour que les gens ne s'approchent pas à ce genre d'endroit.

D'après notre observation les jours des événements, la fréquentation du stade est très importante vue la capacité d'accueil des gradins et l'importance accordée aux matchs de football. Cette masse agitée, d'environ 18 000 jeunes qui s'échappent au quotidien, s'imposent dans le quartier, en réduisant l'offre de transport et en excluant radicalement le genre féminin, les petits enfants et les familles. Ce genre de situation pousse même les habitants du quartier à quitter leurs domiciles pendant cette période, afin d'éviter tout harcèlement verbal. En plus, l'évacuation de ces foules, par un seul portail augmente l'effervescence et le stress des spectateurs, qui se prolongent à la rue surtout quand les résultats sont décevants, nous fait assister à tout type de violence (affrontement, cris intimidant et jet de pierre), en causant des dégâts matériels et parfois même, humains ce qui évoque le souci d'inquiétude chez les corps d'état. Ces différentes émeutes, qui se répètent presque chaque semaine, contrarient le fair-play et l'esprit sportif, en devenant la raison du détachement de la majorité des citoyens, qui expriment leur indifférence vis-à-vis de cet équipement en termes d'appropriation et d'acceptation sociale. Hors qu'il est attribué à ce genre d'équipement, d'accueillir chacun et inclure tous.




Par ailleurs et à l'exception du week-end, seulement quelques dizaines de pratiquants permanents animent le lieu dans un cadre professionnel, qui s'expriment satisfaites en ce qui concerne le respect de l'autrui, l'encadrement et l'esprit du groupe dans le complexe. Malheureusement, ce taux de fréquentation est déterminé par la qualité et la quantité des activités offertes, qui ne répondent pas aux attentes de tous ceux qui désirent pratiquer le sport. D'autre part, le rôle de l'équipement au-delà de la pratique sportive, en ce qui concerne la détente, la récréation et la multifonctionnalité est vraiment occulté, puisqu'il n'offre pas d'espaces destinés à cet effet, à savoir des salles et des aires de jeux, des placettes, des locaux commerciaux, des espaces d'expositions...etc. Par cette richesse et diversité, le complexe pourra s'avérer l'une des structures qui apaisera la demande d'emploi d'une société qui souffre d'un taux de chômage considérable. En cela, nous pouvons dire que le taux et le motif de fréquentation sont vraiment limités et ne peuvent guère honorer l'envergure et l'échelle de ce bâtiment.

A l'extérieur, des abords désastreux et non entretenus, des nuisances olfactives régulières évoquent chez les citoyens certaines questions, tel que l'état hygiénique des deux oueds et la présence d'une décharge publique devant un tel équipement.

En ce qui concerne les exigences de la qualité de vie en milieu urbain, en terme de bonheur généré par les équipements sportifs en se référant aux sentiments du bien-être, le taux de contribution est jugé par la majorité des enquêtés faible, en raison qu'il ne répond qu'aux besoins d'une seule catégorie. Faute de ces moyens et des services qu'il propose et de sa capacité d'accueil. Ce sentiment d'insatisfaction ressenti et constaté tout au long de notre étude, et d'après nos résultats tirés de divers outils méthodologiques notre hypothèse est donc confirmée.

Le complexe sportif de l'unité maghrébine influe la qualité de vie urbaine de la ville de Bejaia, en générant un impact négatif que nous pourrions répartir en trois volets : physique, social et économique. Dont le tableau suivant récapitule nos résultats :

Tableau : Un Tableau du bord récapitulant l'impact du complexe sportif sur la qualité de vie urbaine.

Facteurs influents La qualité de vie urbaine		Indicateurs de l'équipement sportif	Critères d'évaluation	Commentaires et évaluation	Illustrations	
Environnement Physique	Accessibilité	Accessibilité au site	Activité des voies	Un système viaire incapable de gérer les flux importants, engendrant des déplacements difficiles, une accessibilité faible et insuffisante pour un tel équipement.		
			Dimension des voies			
			Aménagement			
			Direction			
			Nombre de voies			
	Esthétique	Façade urbaine	Façade urbaine	Hauteur		L'échec d'insertion du complexe dans son milieu urbain, puisqu'en ne possédant aucun rythme défini, ni une logique d'intégration à la façade urbaine.
				Rythme		
				Intégration		
				Aménagement		
				Continuité		
		Façade de l'équipement	Façade de l'équipement	Forme de toiture		Une façade principale pauvre, mal entretenue et enfermée d'un mur de clôture. Les façades des salles sont orientées à l'intérieur de l'équipement.
				Traitement de la façade		
				Entretien		
		Clôture de l'équipement	Clôture de l'équipement	Hauteur		Au-delà de la sécurité, la clôture n'apporte rien à l'équipement en matière d'esthétique.
Type						
Texture						
Typologie du bâtiment	Typologie du bâtiment	Style	L'incohérence de divers styles architecturaux des bâtiments forment des ensembles méprisables.			
		Aménagement				
Gabarit	Gabarit	Hauteur	Le changement brusque des hauteurs, et l'inconstance des gabarits réduit l'harmonie urbaine.			
		Continuité				
Paysage	Intégration au site	Degré d'intégration	La vue d'ensemble du site témoigne de la fragmentation des éléments non intégrés au site.			
		Type d'intégration				
Environnement social	Voisinage	Echelle du projet	Zone d'influence		Le complexe constitue une limite socio-spatiale pour la ville, en fragmentant le tissu urbain en deux parties en raison de la superficie importante.	
		Voisinage	Alignement			
			Limites administratives			
			Limites artificielles			
			Limites naturelles			
		Eloignement de l'agglomération				

	Environnement de l'équipement	Equipements publics	Le complexe agit négativement sur les équipements publics et les bâtiments résidentiels avoisinants.		
		Bâtiments résidentiels			
	Emplacement du complexe	Situation	Aujourd'hui, le complexe est rattrapé par l'urbain, bien qu'il ait été projeté dans un pôle récréatif, auparavant.		
		Accessibilité			
	Cohésion sociale	Lieux et espaces de rencontre	Activités abritées		Le manque des espaces de rencontres affaiblit les liens sociaux.
			Aménagement		
			Fréquentation du lieu		
	Fréquentation du lieu	Activité en dehors des évènements	Type d'activité		En raison d'insuffisance d'espaces, le taux de fréquentation reste minuscule.
			Catégorie des gens		
			Ambiance immédiate		
		Activité lors des évènements	Type d'activités		La violence des spectateurs exclue les autres catégories.
			Catégorie des gens		
			Ambiance immédiate		
	Travail	Nombre d'employeurs	Homme		L'offre de travail est un facteur important dans la société tandis que le complexe sportif prouve son manque de personnel.
			Femme		
	Intimité	Les évènements	Dérangement		L'intimité des voisins s'effondre par l'intimidation et le harcèlement verbal.
			Sécurité		
			Attachement au lieu		
Acceptation sociale	Appropriation du complexe	Utilisation	Les citoyens expriment leur indifférence et leur détachement de ce complexe.		
	Identité communautaire	Degré d'appropriation			
		Fierté			
Offre de service	Hospitalité	Rendement des clubs	Le complexe ne se voit pas bienveillant ou charitable.		
		Qualité de service			
		Satisfaction			
		Accès aux services			
Spectacle	Ambiance intérieure	Conformité	L'ambiance du spectacle présenté est peu satisfaisante.		
		Evènement sportif			
		Evènement autre			
	Ambiance extérieure	Autre spectacle	D'autres activités externes à la sphère sportive, se présentent sans s'accommoder et sans proposer de spectacle.		
		Activité sur le parvis			
Loisirs	Aménagement	Aménagement extérieure	Manque de loisirs et des espaces non aménagés, mal entretenus.		
		Aires de jeux			
		Diversité			
		Espace vert			
					
					

	Education	Programme abrité	Accessibilité	Programme non satisfaisant, en raison de l'occultation de plusieurs segments qui constituent l'éducation physique.		
			Nombre de service			
		Qualité de service	Une qualité moyenne d'encadrement mais insatisfaisante en matière d'effectif et des salles disponibles.			
		Encadrement				
		Récréation	Aménagement extérieur	Nombre d'encadreur		L'extérieur et l'intérieur du complexe sportif n'offrent pas assez d'espaces de récréation
				Qualité		
	Espace de détente					
	Aménagement intérieur		Espace de loisir			
			Espace vert			
			Offre de loisir			
	Infrastructures de transport	Gestion du flux	Offre de l'espace de détente	Manque flagrant du transport pendant les heures de l'évènement.		
			Offre de transport			
	Attractivité et fréquentation	Fréquentation	Orientation des spectateurs	Le complexe n'est pas attractif, vue la qualité et la quantité de services offerts.		
			Capacité d'accueil			
			Catégorie d'âge			
			Catégorie du sexe			
		Attractivité	Motif de fréquentation			
			Nombre de visiteur			
	Accès à l'équipement	Accessibilité physique	Offre du service	Accessibilité non fluide, absence d'issues de secours.		
			Nombre d'accès à l'équipement			
Fluidité						
Issues de secours						
Aménagement		Visibilité	Le manque de signalisation et l'insécurité du parking témoignent ainsi de la difficulté d'accès à l'équipement.			
		Parkings				
Accès pour les handicapés		Signalisations	Ignorance des droits de la mobilité réduite.			
		Rampes				
		Entrée spéciale				
Le commerce		Le commerce	Tribunes pour les handicapés	Le manque flagrant de l'activité commerciale.		
	Commerce à l'extérieur du complexe					
2Economie	Rentabilité du lieu	Commerce intégré				

		Retombés sur l'économie locale	Rentabilité des commerces avoisinants Rentabilité du stade Nombre des évènements	Rentabilité faible de l'équipement, et enfoncement des commerces avoisinants.	
	Accessibilité économique	Exploitation et gestion de l'équipement	Variété de service Prix d'accès	Les prix d'accès sont raisonnables, puisque l'équipement ne présente pas une variété	
Facteurs de dérangement	Bruit	Confort acoustique	Nombre de spectateurs	Un confort acoustique désagréable et intimidant lié aux cris et aux chants des spectateurs.	
			Type de chant		
			Durée de dérangement		
			Type d'évènement		
			Nuisances sonores liées aux manifestations à l'extérieur		
	Odeur	Confort olfactif	Conditions d'hygiène	Conditions d'hygiène décevantes dans les abords d'un tel équipement.	
			Aménagement extérieur		
			Dégagement de gaz polluant		
	Instabilité	Le jour de l'évènement	L'éblouissement	L'insécurité déstabilise les habitants du quartier, et inquiète les corps d'état.	
			Insécurité		
	Sécurité	Fréquentation du lieu	Espace sombre	Le lieu est parmi les moins sécuritaires de la ville.	
			Fréquentation par les délinquants.		
		Criminalité	Nombre de décès	Nombre de blessés élevés et dégâts matériels presque à chaque évènement.	
			Nombre de blessures		
			Nombre de manifestation		
Sécurité des passagers		Eclairage	Le complexe sportif de l'unité maghrébine ne garantit la sureté.		
		Mobilité des piétons			
Les accidents		Signalisation	-Les accidents successifs signaler est l'une des preuves qui confirme de l'insécurité des lieux.		
		Gestion du flux			
		Prévention des incendies			
Sécurité des usagers	Issues de secours	Ignorance de la sécurité des usagers et surtout les spectateurs.			
	Centre d'intervention rapide				
	Sécurité structurelle				

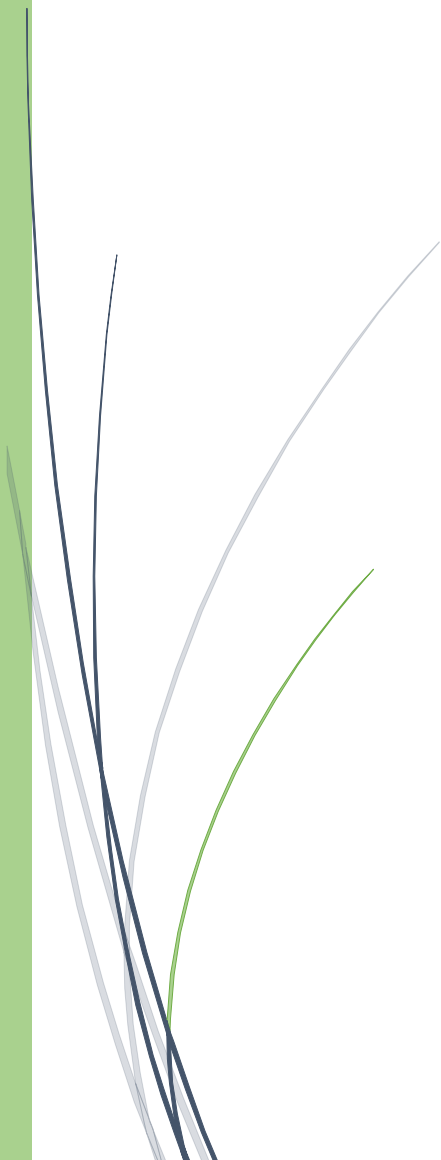
Evaluation	Bonheur	Evaluation	La contribution de l'équipement à l'épanouissement individuel et au bonheur public reste faible.	
	Satisfaction	Evaluation	L'équipement n'est pas satisfaisant dans sa globalité.	
	Participation à l'amélioration de la santé	Evaluation	Vue son envergure, sa participation à améliorer l'aspect prophylactique reste minime en vue de la pratique rare.	

(Source : Auteurs, 2017)

C'est là que réside l'appropriation et l'aménité d'un équipement sportif, qui consiste en ces qualités de se sentir chez soi dans n'importe quel coin, ce qui n'est pas le cas à l'unité maghrébine. Pour résorber ce dysfonctionnement et assurer la satisfaction des besoins, la valorisation des potentialités du complexe s'impose. Tant que ce déséquilibre persiste, le problème de la marginalisation sociale, qui s'intensifie avec le chômage et la pauvreté va continuer à se poser. C'est une démarche corrective qui est à promouvoir, une conception plus rationnelle, plus transversale et mieux planifiée, dont toutes les composantes de l'équipement doivent constituer les membres d'un même corps. En cela, un ensemble de recommandations et de dispositifs s'impose à savoir :

- La révision des réglementations et les lois, concernant le sport et ses équipements.
- De nouvelles compétences doivent être acquises par les gestionnaires, pour permettre à ce genre d'équipements de devenir des éléments véritablement structurant du développement de la ville.
- S'engager dans une démarche participative, de nouveaux partenariats doivent se constituer avec les différents équipements publics de la ville.
- La répartition claire des rôles entre les acteurs, dont chacun doit prendre sa responsabilité.
- Projection de la durabilité comme objectif.
- Une réflexion sur l'insertion sociale et paysagère du complexe.
- Une nouvelle organisation spatiale doit être adoptée de manière à intégrer d'autres fonctions.
- Introduire le principe de polyvalence.
- L'amélioration des conditions de gestion du sport (réorganisation des créneaux, résolution de problèmes...etc.).
- La bonne compréhension des attentes des citoyens.
- Le recours au commerce pour attirer toutes les catégories et de nouveaux citoyens.
- Meilleures conditions d'éclairage, d'hygiène et entretien régulier des espaces.
- Favoriser les autres pratiques que le football.
- La sensibilisation des esprits sur les véritables enjeux du sport (fair-play, l'éducation et l'esprit du groupe).

Références bibliographiques



André, P., Bitondo, D. (2001), *Élaboration d'un cadre conceptuel et méthodologique pour l'évaluation intégrée des impacts des projets d'infrastructures linéaires sur la qualité de vie*, Québec, Agence canadienne d'évaluation environnementale.

André, P., Prudencio, Éphrem. (2001), *Évaluation de la satisfaction de la population riveraine en regard des aménagements effectués par le ministère des Transports du Québec dans le cadre du prolongement de l'avenue Souigny*, Ministère des Transports du Québec, Direction de l'île-de-Montréal.

Azzag, E. (2011). *Connaitre le contexte de développement durable*. (Synergie). Alger

Bentley, I., A. Alcock, et al. (1985). *Responsive environments: a manual for Designers*. London, Architectural Press.

Borsdorf, A., (1999), «La qualité de vie dans les villes alpines: le cas d'Innsbruck », *Revue de Géographie alpine*.

Chahoua, S. Problèmes de définition de l'urbain: le cas du Maroc in *Cahiers de la documentation marocaine*, n° 1, Juillet 1995. p. 99–107.

Christian Bromberger, *Le stade, la star et le spectateur : architecture, starification et mise en scène de soi, cas du Mondial 2006, hiver 2009*.

COULIBALI Mahama, *Mémoire MECAM, Economie du sport et perspectives du sponsoring sportif en COTE D'IVOIRE*, 2000.

FIFA for the game for the world, *Stades de football Recommandations et exigences techniques*, 5e édition 2011.

François Vigneau, *Les espaces du sport*, Que Sais-je ?, Paris, 1998.

Fusco, G. (2003, Décembre). *Un modèle systémique d'indicateurs pour la durabilité de la mobilité urbaine : les cas de Nice et Gênes dans une comparaison internationale*. Thèse de doctorat, Université de Nice - Sophia Antipolis.

GAOUAR Younes, BENHAMMADI Abdelhakim, *Complexe de Formation Sportive-TLEMCEN, UNIVERSITE ABOUBAKR BELKAID – TLEMCEN* –, 2011/2012.

Jacopo Laffranchini. Luca Ortelli. Aurelio Muttoni Tirone. Ueli Brauen, *structure constructive et identité programmatique dans les complexes multifonctionnels, cas du nouveau stade à Lausanne, énoncé théorique de master, Ecole Polytechnique Fédérale de Lausanne - Section d' Architecture*, 2008/2009.

K. LYNCH, *L'image de la cité*. Dunod, 1960.

L'offre d'équipements sportifs et les freins à la pratique sportive dans les zones urbaines sensibles, Rapport final, Octobre 2014.

M. Attali et J. Saint-Martin, Dictionnaire culturel du sport, Paris, Armand Colin, 2010.

Nathalia Barbarino –Saulnier : De la qualité de vie au diagnostic urbain. Le cas de la ville de Lyon. Thèse de doctorat en Géographie et urbanisme, Université Lumière Lyon, 2005

Nguyen Van Dung, September 2006, Analyse De La Qualité De Vie Autour Des Infrastructures Du Transport Urbain À Hanoi, Université du québec, montréal

Patrick Lacouture, Les équipements sportifs programmation, conception et maintenance, Les éditions du CNFPT, Paris, 2006.

Petit, J. L. (2003). Repenser le corps, l'action et la cognition avec les neurosciences

Pratique pour la mise en œuvre d'un schéma des équipements sportifs, Méthodes et outils, Avril 2010

Royaume du Maroc, étude relative aux normes urbaines, direction de l'urbanisme des équipements collectifs, Maroc, juin 2009.

SAIDI Youcef, SAHNOUNE Abdelhak, NEDJRAOUI Ahmed Younes, Campement Sportif, UNIVERSITE ABOUBAKR BELKAID – TLEMCEN –, 2012/2013.

SAPHIR (Swiss automated Public Health Information Resources)

Secrétariat du Conseil du Trésor du Canada (2000), Qualité de vie - rapport conceptuel : les moyens de définir et de mesurer la qualité de vie et de présenter aux Canadiens des rapports à ce sujet.

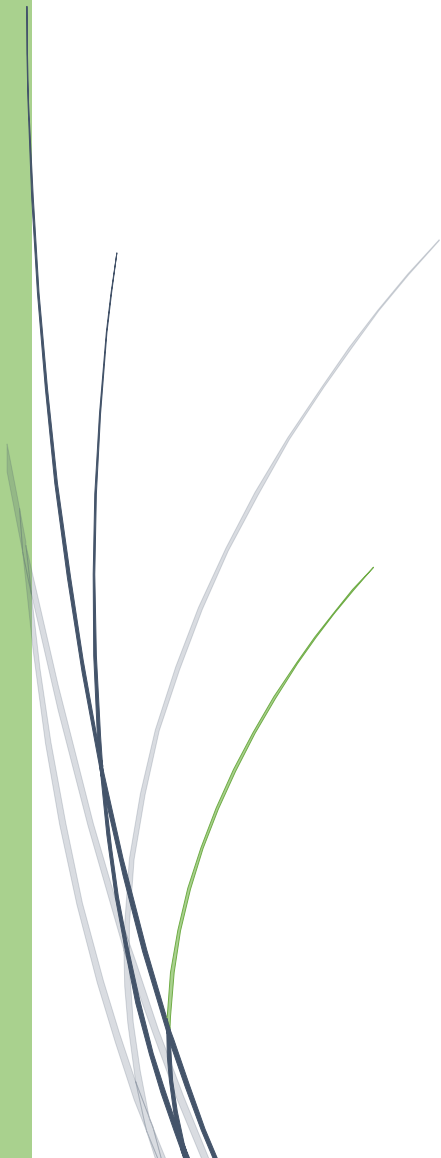
Webographie :

<http://www.hospvd.ch/chuv/bdfm/saphirsc.htm>

<http://www.tbs-scLgc.ca/pubs poJ/dcgpubsI PubsDisc/goll f.asp>

www.ighilali.free.fr

Annexes



ANNEXE

GRILLE D'OBSERVATION

Nom de l'équipement: complexe de l'unité maghrébine

Journée : 25.12.2016

Durée de l'observation : 4h

1. La description physique du lieu:

- Morphologie et aménagement.
- État de l'infrastructure.
- État des quartiers d'habitants autour de l'infrastructure.
- État des espaces publics autour de l'infrastructure:

Éclairage.

Pollution (de l'air, sonore, etc.)

Trace de vandalisme, odeur, etc.

Verdure.

2. La description des usagers du complexe:

- Sexe:

Homme

Femme

- Âge:

Adolescents (moins de 25 ans)

Jeunes (25 à 34 ans)

Adultes (35 à 49 ans)

Personnes âgées (50ans et plus)

- Statut socio-économique:

Classe modeste

Classe moyenne

Classe aisée

- Mode de présence:

Seul

En couple

En groupe

3. La description des activités des usagers dans et aux abords du complexe:

- Activités sportives
- loisirs
- d'étend

Le complexe sportif de l'unité maghrébine

Questionnaire individuel de satisfaction

Afin d'évaluer l'impact de l'équipement sportif « l'Unité Maghrébine » sur la vie urbaine de Bejaïa, nous les étudiants de l'université Abderrahmane MIRA-Bejaïa, département d'architecture, avons décidé d'engager une enquête de satisfaction. Ce questionnaire est adressé aux pratiquants dans ce complexe.

Merci de prendre quelques minutes pour répondre aux questions posées en cochant les cases correspondantes à votre opinion ou en remplissant l'espace réservé à cet effet. Nous vous remercions d'avance pour votre collaboration.

D)-Concernant vous:

I.1)- Êtes-vous ?

- Un homme
 Une femme

I.2)- Dans quelle tranche d'âge vous situez-vous ?

- Moins de 25 ans
 De 25 à 34 ans
 De 35 à 49 ans
 50 ans et plus

I.3)- Quelle est votre situation matrimoniale ?

- Célibataire
 Marié(e)
 Vivant maritalement
 Veuf (ve)
 Divorcé(e)
 Séparé(e)

I.4)- Quelle est votre catégorie socio-professionnelle ?

- J'exerce une activité professionnelle
 Je suis à la recherche d'un emploi
 Je suis au chômage
 Je suis retraité(e)
 Je suis élève
 Je suis Etudiant(e)
 Je reste au foyer

Autre _____

II)-Vous et le complexe de l'unité maghrébine :

II.1)- A quelle fréquence vous venez au complexe ?

- Quelques fois dans l'année
- Une fois par mois
- Une fois par semaine
- Plusieurs fois par semaine
- A chaque évènement

II.2)- Qu'appréciez-vous dans le fait d'aller au complexe ? (plusieurs choix possibles)

- Pour ma santé (aspect prophylactique)
- Pour ma condition physique (endurance)
- Pour l'entraînement (pour augmenter mes performances dans la pratique d'un sport)
- Pour l'esthétisme (perte de poids, prise de muscles)
- Pour mon bien-être (anti-stress, détente, pour me défouler)
- Pour faire des rencontres

II.3)- L'écoute et l'accueil dans les différents services correspond-elle à vos attentes?

- Très satisfaisant
- Satisfaisant
- Peu satisfaisant
- Insatisfaisant

II.4)- A votre avis, la qualité de service offert est :

- Très importante
- Importante
- Peu importante
- Sans importance

II.5)- Le complexe de l'unité maghrébine est au service de ses usagers :

- Tout à fait d'accord
- Plutôt d'accord
- Plutôt pas d'accord
- Pas du tout d'accord

II.6)- Quelle est votre impression sur l'ambiance dans le complexe :

- Excellente
- Très bonne
- Bonne
- Moyenne
- Mauvaise
-

Très mauvaise

II.7)- L'accès aux différents services est très aisé :

- Tout à fait d'accord
- Plutôt d'accord
- Plutôt pas d'accord
- Pas du tout d'accord

II.8)- Le complexe offre une multitude de choix de loisirs:

- Tout à fait d'accord
- Plutôt d'accord
- Plutôt pas d'accord
- Pas du tout d'accord

II.9)- Le complexe offre assez d'espaces de détente et de récréation à l'intérieur :

- Tout à fait d'accord
- Plutôt d'accord
- Plutôt pas d'accord
- Pas du tout d'accord

II.10)- A votre avis, la qualité d'encadrement est :

- Très mauvaise
- Mauvaise
- Moyenne
- Bonne
- Très bonne
- Excellente

III)-Opinion générale :

III.1)- Ce complexe et les activités qu'abritent améliorent votre état sanitaire :

- Tout à fait d'accord
- Plutôt d'accord
- Plutôt pas d'accord
- Pas du tout d'accord

III.2)- L'équipement sportif participe positivement au bien-être individuel et au bonheur public:

- Tout à fait d'accord
- Plutôt d'accord
- Plutôt pas d'accord
- Pas du tout d'accord

III.1)- Quels reproches feriez-vous à ce complexe sportif ? (plusieurs choix possibles)

- Le matériel n'est pas toujours accessible (trop de monde dans la salle)
- Les cours ne sont pas toujours adaptés à mon niveau
- Les cours proposés manquent de diversité
- Le nombre de cours proposés est trop faible
- La salle est située loin de mon domicile / lieu de travail
- L'ambiance de la salle est mauvaise
- Les coaches manquent de disponibilité et d'écoute
- Le prix de l'abonnement est élevé
- Les horaires d'ouverture et des cours sont peu adaptés à mon planning
- Le matériel n'est pas toujours en bon état
- Il n'y a pas ou peu d'activités annexes (sauna, hammam, piscine, massages...)
- Il n'y a pas ou peu d'équipements pour les arts martiaux et sports de combat

Autre : _____

III-4)- Considérez-vous que ce lieu est parmi les lieux :

- Les moins sécuritaires de la ville
- Sécuritaires de la ville
- Les plus sécuritaires de la ville

III-5)-Globalement, êtes-vous satisfaits du complexe sportif :

- Très satisfait
- Assez satisfait
- Insatisfait
- Très insatisfait

IV)-CONCLUSION : Vos suggestions, vos remarques

Le questionnaire est maintenant terminé, nous vous remercions infiniment pour votre participation.

Le complexe sportif de l'unité maghrébine

Questionnaire individuel de satisfaction

Afin d'évaluer l'impact de l'équipement sportif « l'Unité Maghrébine » sur la vie urbaine de Bejaïa, nous les étudiants de l'université Abderrahmane MIRA-Bejaïa, département d'architecture, avons décidé d'engager une enquête de satisfaction. Ce questionnaire est adressé aux spectateurs qui côtoient ce complexe.

Merci de prendre quelques minutes pour répondre aux questions posées en cochant les cases correspondantes à votre opinion ou en remplissant l'espace réservé à cet effet. Nous vous remercions d'avance pour votre collaboration.

I)-Concernant vous:

I.1)- Êtes-vous ?

- Un homme
 Une femme

I.2)- Dans quelle tranche d'âge vous situez-vous ?

- Moins de 25 ans
 De 25 à 34 ans
 De 35 à 49 ans
 50 ans et plus

I.3)- Quelle est votre situation matrimoniale ?

- Célibataire
 Marié(e)
 Vivant maritalement
 Veuf (ve)
 Divorcé(e)
 Séparé(e)

I.4)- Quelle est votre catégorie socio-professionnelle ?

- J'exerce une activité professionnelle
 Je suis à la recherche d'un emploi
 Je suis au chômage
 Je suis retraité(e)
 Je suis élève
 Je suis Etudiant(e)
 Je reste au foyer

Autre _____

II)-Vous et le complexe de l'unité maghrébine :

II.1)- A quelle fréquence vous venez au complexe ?

- Jamais
- Quelques fois dans l'année
- Une fois par mois
- Une fois par semaine
- Plusieurs fois par semaine
- A chaque évènement

II.2)- Qu'appréciez-vous dans le fait d'aller au complexe ? (plusieurs choix possibles) ?

- La beauté du jeu
- Le fait de soutenir une équipe
- Le fait d'être en groupe, avec des amis
- Le fait de sortir
- Échapper au quotidien (problèmes familiaux, financiers, sociaux...etc.)

Autre : _____

III)-le jour de l'évènement :

III.1)- Le spectacle que vous offre l'évènement sportif s'organisant dans le complexe est :

- Excellent
- Bon
- Moyen
- Médiocre
- Mauvais

III.2)- Qu'attendez-vous dans le fait de supporter une équipe de football aujourd'hui? (plusieurs choix possibles)

- Le spectacle proposé dans le jeu.
- Le fait qu'elle fasse des efforts, qu'elle « mouille le maillot ».
- Les valeurs qu'elle défend.
- L'image qu'elle représente
- Le fait d'appartenir à un groupe

III.3)- Le rendement des clubs de ce complexe est :

- Excellent
- Très bon
- Bon
- Moyen
- Mauvais

Très mauvais

III.4)- Etes-vous fiers de leurs résultats ?

- Tout à fait
 Plutôt oui
 Plutôt non
 Pas du tout

III.5)- A votre avis, l'organisation d'autres évènements (soirées, compétitions, accueil entreprises...etc.) au sein de ce complexe peut améliorer son ambiance :

- Tout à fait d'accord
 Plutôt d'accord
 Plutôt pas d'accord
 Pas du tout d'accord

IV)-Opinion générale :

IV.1)- L'équipement sportif participe positivement au bien-être individuel et au bonheur public:

- Tout à fait d'accord
 Plutôt d'accord
 Plutôt pas d'accord
 Pas du tout d'accord

IV.2)- Considérez-vous que ce lieu est parmi les lieux :

- Les moins sécuritaires de la ville
 Sécuritaires de la ville
 Les plus sécuritaires de la ville

IV.3)-Globalement, êtes-vous satisfaits du complexe sportif :

- Très satisfait
 Assez satisfait
 Insatisfait
 Très insatisfait

V)-CONCLUSION : Vos suggestions, vos remarques

Le questionnaire est maintenant terminé, nous vous remercions infiniment pour votre participation.

Le complexe sportif de l'unité maghrébine

Questionnaire individuel de satisfaction

Afin d'évaluer l'impact de l'équipement sportif « l'Unité Maghrébine » sur la vie urbaine de Bejaïa, nous les étudiants de l'université Abderrahmane MIRA-Bejaïa, département d'architecture, avons décidé d'engager une enquête de satisfaction. Ce questionnaire est adressé à toutes les personnes qui fréquentent ce bâtiment et/ou ses abords.

Merci de prendre quelques minutes pour répondre aux questions posées en cochant les cases correspondantes à votre opinion ou en remplissant l'espace réservé à cet effet. Nous vous remercions d'avance pour votre collaboration.

I)-Concernant vous:

I.1)- Êtes-vous ?

- Un homme
 Une femme

I.2)- Dans quelle tranche d'âge vous situez-vous ?

- Moins de 25 ans
 De 25 à 34 ans
 De 35 à 49 ans
 50 ans et plus

I.3)- Quelle est votre situation matrimoniale ?

- Célibataire
 Marié(e)
 Vivant maritalement
 Veuf (ve)
 Divorcé(e)
 Séparé(e)

I.4)- Quelle est votre catégorie socio-professionnelle ?

- J'exerce une activité professionnelle
 Je suis à la recherche d'un emploi
 Je suis au chômage
 Je suis retraité(e)
 Je suis élève
 Je suis Etudiant(e)
 Je reste au foyer

Autre _____

II)-Vous et le complexe de l'unité maghrébine :

II.1)- A quelle fréquence vous venez au complexe ?

- Jamais
- Quelques fois dans l'année
- Une fois par mois
- Une fois par semaine
- Plusieurs fois par semaine
- Chaque jour
- A chaque évènement

II.2)- Si vous ne le fréquentez pas, quelles sont les raisons ? (plusieurs choix possibles)

- Mauvaise réputation
- Sa programmation n'est pas intéressante
- Je n'aime pas le sport
- Aménagements inadéquats
- N'est pas un endroit pour la famille
- Mauvais entretien
- L'ambiance du complexe ne me plaît pas
- La distance parcourue au complexe est longue
- Je ne me sens pas en sécurité

Autre _____

II.3)- Quand vous passez devant ce complexe, diriez-vous qu'il vous donne envie d'y entrer?

- Tout à fait
- Plutôt oui
- Plutôt non
- Pas du tout

II.4)- L'équipement sportif est destiné à toutes les catégories sociales, vous pensez que tout le monde bénéficie de son usage ?

- Tout à fait
- Plutôt oui
- Plutôt non
- Pas du tout

III)-Les abords du complexe :

III.1)- Vous pensez que les espaces publics (rues, trottoirs, parvis, arrêt de bus, jardin, espaces libres...etc.) jouent un rôle important dans votre vie ordinaire?

- Tout à fait
 Plutôt oui
 Plutôt non
 Pas du tout

III.2)- Est-ce que vous vous intéressez aux espaces publics autour de ce complexe?

- Tout à fait
 Plutôt oui
 Plutôt non
 Pas du tout

III.3)- Les activités qu'abritent ces espaces (gare routière, arrêt de bus, lieu d'apprentissage de conduite, restauration mobile...etc.) sont réfléchies et animent bien ce lieu?

- Tout à fait d'accord
 Plutôt d'accord
 Plutôt pas d'accord
 Pas du tout d'accord

III.4)- Pensez-vous que ces espaces sont bien aménagés (espaces verts, abribus, bancs confortables, aires de jeu...etc.)

- Tout à fait d'accord
 Plutôt d'accord
 Plutôt pas d'accord
 Pas du tout d'accord

III.5)- Êtes-vous ou seriez-vous à l'aise de marcher autour du complexe à la tombée de la nuit?

- Tout à fait
 Plutôt oui
 Plutôt non
 Pas du tout

III-6)- A votre avis, ces espaces sont des espaces publics de qualité ?

- Oui Non

Si non, quelles sont les raisons ? (Plusieurs choix possibles)

- La pollution de l'air
- Le bruit
- Le manque d'espaces verdure
- Le manque d'espaces de repos
- Vandalisme
- Absence de loisirs
- Ils sont toujours occupés

Autre: _____

III.7)- En général, êtes-vous contents des espaces publics autour de cet équipement?

- Tout à fait
- Plutôt oui
- Plutôt non
- Pas du tout

III.8)- Les espaces et équipements publics forgent l'âme de la ville, et leurs impacts sociaux et urbanistiques sont importants en termes de dynamiques urbaines, d'appropriation et d'identité communautaire.

Si on vous donne une échelle d'évaluation, quel est votre degré d'appropriation de ce complexe ?

1(Négatif).....4(Neutre).....7 (Positif)

- 1
- 2
- 3
- 4
- 5
- 6
- 7

IV)-Le jour de l'évènement

II.1)- Etes-vous satisfaits de l'offre de transport le jour de l'évènement ?

- Très satisfait
- Assez satisfait
- Insatisfait
- Très insatisfait

II.2)- A votre avis, sera-t-il facile de localiser ce complexe par un étranger ?

- Tout à fait
- Plutôt oui
- Plutôt non
- Pas du tout

IV.3)-Dans le complexe ou ses abords, avez-vous déjà observé des actes incivils, agressants ou hors-normes?

Oui

Non

Si oui, lesquels(s)? (Plusieurs choix possibles)

- De vandalisme (graffiti, destruction de biens publics...)
- Troublant la paix (tapage, cris, gestes manquant de savoir-vivre...)
- D'intimidation verbale ou de harcèlement verbal
- De conflits entre spectateurs et CRS (appropriation, expulsion...)
- De vente ou consommation de drogues ou d'alcool (seringue, bière)
- De grossière indécence (prostitution, nudité, impudence...)
- D'agression (vol, voie de fait, agression sexuelle, tentative de meurtre)

Autres : _____

IV.4)-Le jour de l'évènement, les spectateurs sont :

- Pas nombreux
- Peu nombreux
- Nombreux
- Très nombreux

IV.5)-Les chants et les cris des spectateurs lors de l'évènement et les heures qui le suivent sont une intimidation et un harcèlement verbal :

- Tout à fait d'accord
- Plutôt d'accord
- Plutôt pas d'accord
- Pas du tout d'accord

IV.6)-Etes-vous déjà intimidés par ces chants ?

- Tout à fait
- Plutôt oui
- Plutôt non
- Pas du tout

IV.7)-Les spectateurs manifestent d'une manière incivile à l'extérieur dès leur évacuation du complexe :

- Tout à fait d'accord
- Plutôt d'accord
- Plutôt pas d'accord
- Pas du tout d'accord

IV.8)-Les évènements causant ces dérangements sont les matchs de football de JSMB et MOB

- Tout à fait d'accord
- Plutôt d'accord
- Plutôt pas d'accord
- Pas du tout d'accord

IV.9)-La durée de dérangement est :

- Très courte
- Courte
- Moyenne
- Longue
- Très longue

IV.8)- Etes-vous dérangés par l'intensité lumineuse des éclairages du stade les heures de l'évènement?

- Tout à fait
- Plutôt oui
- Plutôt non
- Pas du tout

IV.10)- L'organisation d'autres évènements (soirées, compétitions, accueil entreprises...etc.) au sein de ce complexe peut améliorer son ambiance :

- Tout à fait d'accord
- Plutôt d'accord
- Plutôt pas d'accord
- Pas du tout d'accord

V)-Opinion générale :

V.1)- Ce complexe et les activités qu'abritent améliorent votre état sanitaire :

- Tout à fait d'accord
- Plutôt d'accord
- Plutôt pas d'accord
- Pas du tout d'accord

V.2)- L'équipement sportif participe positivement au bien-être individuel et au bonheur public:

- Tout à fait d'accord
- Plutôt d'accord
- Plutôt pas d'accord
- Pas du tout d'accord

V.3)- Considérez-vous que ce lieu est parmi les lieux :

- Les moins sécuritaires de la ville
- Sécuritaires de la ville
- Les plus sécuritaires de la ville

V.4)- Globalement, êtes-vous satisfaits du complexe sportif :

- Très satisfait
- Assez satisfait
- Insatisfait
- Très insatisfait

VI)-CONCLUSION : Vos suggestions, vos remarques

Le questionnaire est maintenant terminé, nous vous remercions infiniment pour votre participation.

Guide d'entretien

Les questions que nous avons évoqué auprès des responsables sont :

- Les décideurs politiques sont-ils à la hauteur pour pouvoir améliorer les conditions d'usage du complexe ?
- Répondez-vous aux différentes attentes des citoyens?
- Jugez-vous qu'il y'ait un manque d'employés au sein de votre personnel ?
- Que dites-vous des compétences de votre personnel ?
- Pourquoi vous n'investiriez pas du parvis (parking), comme espace polyvalent permettant d'abriter d'autres fonctions mieux organisées ?
- Quelles sont les contraintes que vous rencontrez quotidiennement dans la gestion de ce complexe ?
- Etant responsables, quels reproches feriez-vous au complexe ?
- Que pensez-vous à propos du comportement des spectateurs ?
- Quelles sont les dispositifs à prendre en considération en ce qui concerne la sécurité, à votre avis ?
- Que pensez-vous de l'intégration d'autres fonctions et l'animation de ce complexe par d'autres événements que sportifs?
- Selon vous, comment un équipement sportif peut contribuer à l'épanouissement individuel et le bonheur public ?