

République Algérienne Démocratique et Populaire
Ministère de l'Enseignement Supérieur Et de la Recherche Scientifique
Université ABD ERRAHMEN MIRA, Béjaia



Faculté de Technologie
Département d'Architecture et d'Urbanisme

Thème :

*Pour une revalorisation d'un monument
historique classée
Cas du Bastion 23 à Alger*

Mémoire

Pour l'obtention du diplôme de master II en architecture

Option : Architecture, ville et territoire

Soutenu le : 28/02/2017

Préparé par :

Melle BOUALAMALLAH Yasmine

Mr BOUCHENAK Youcef

Melle BOUDLAL Ryma

Encadré par :

Mr MESSAOUDI Sofiane

Mme ATTAR Salma

Membres de jurés :

Mr CHABANE. Djamel

Melle BOUCHFIRAT Nour-El-Houda

Année Universitaire : 2016-2017

REMERCIEMENT

*Nous remercions tout d'abord dieu le tout puissant pour nous avoir donné toute
cette force et ce courage pour faire aboutir ce travail*

*En premier lieu, nous tenons à remercier monsieur **MESSAOUDI** et madame
ATTAR pour leur suivi, leurs orientations, leurs conseils et surtout leur
compréhension.*

*Nous voudrions remercier également les membres de jury, pour l'intérêt qu'ils ont
porté à notre travail, et qui nous ont fait l'honneur d'accepter de l'évaluer*

Nous exprimons aussi toute notre gratitude et reconnaissance à nos parents.

*Nous adressent également nos sincères gratitude et remerciement également a
madame **TOUIL Amel** enseignante a l'EPAU pour son aide, ces conseils et
orientations.*

*Nous tenons a remercie également tout le personnel de la bibliothèque de
l'université de Bejaia département d'architecture, aussi la bibliothèque de notre
cas d'étude " le bastion 23 " et c'elle de l'EPAU à Alger, leurs aides nous a été
un grand apport.*

*Nous tenons à remercier tous ceux qui ont contribué de près ou de loin à
l'élaboration de notre travail.*

DEDICACES

Je dédie ce modeste travail :

A ma mère :

La source de mon bonheur, la personne la plus adorable qui m'a donné la vie, qui m'a éclairci le chemin, la personne que tout les mots ne sufi pas de la remercie.

A la mémoire de mon chère père qui nous quitté sa fait une année :

La personne que j'ai respecté et je la respecte toujours et qui survie dans mon cœur, la personne qui a sacrifié jour et nuit pour mon éducation et ma formation, la personne qui m'a planté l'art de réussite

A tout mes chères frères : Oussama, Redouan et Aimen qui je souhaite une immense réussite et que dieux soit avec eux

A ma chère petite et jolie sœur Amani que j'aime plus que tout et a qui je la souhaite que du bonheur, de la santé et de la réussite

A tout mes chères oncles et tontes et leurs époux ainsi que tout la famille BOUALAMALLAH et HARRACHE

A mes copines de chambre que j'ai passé avec eux de belle moments et souvenirs : Souad, Djazia, Asma, Meryeme, ainsi que Wissam et Nabila

A mes meilleurs amies et cousins : Sarah, Lilya, Mounia, Manel, Faïçal et Nabil qui ne cessent de m'encourager pour achever ce travail

A : Ikram, Khadidja, Rokja, Sarah qui m'on accompagné pendant tout mes cinq ans et qui je les remercie de tout mon cœur

A tous les gens qui ont contribué de prés et de loin a la réalisation de se modeste travail

A mes trinômes : Youcef et ryma

Yasmine

DEDICACES

*Je dédie ce modeste travail en signe de respect, de connaissances et de gratitude
à :*

Mon père, qui m'a toujours épaulé, que dieu le compte parmi ses biens aimés.

*A ma mère, pour ses prières, ses encouragements et soutien tout au long de mes
études.*

A mes petites sœurs : Fahima, Nessrine et Hannane que dieu me les gardes

A mon chère ami Lyes qui ne cesse de m'encourager pour achever ce travail

A mes chère oncles et tantes

A ma belle famille.

*Sans oublier mes chères amis : Affaf, Sarah, Aquila et son mari, Nabila,
Imanne, Khadidja, Rokia, Lynda et Abla.*

A mes trinômes Yasmine et Youcef

Ryma

DÉDICQUES

C'est avec une profonde gratitude et sincères mots, que je dédie ce modeste travail à :

Mes très chers parents,

Bien qu'aucune dédicace ne pourrait exprimer mon respect, ma considération et mes profonds sentiments envers eux,

ils ont sacrifié leur vie pour notre réussite, et éclairé le chemin par leurs conseils judicieux. J'espère qu'un jour, Je pourrai leur rendre un peu de ce qu'ils ont fait pour nous, Que Dieu leur prête que du bonheur et une longue vie.

Mes sœurs : Rokja, Manel et Salma

Et à mes frères Younes et Fares

Que je les souhaite que du bonheur et de la réussite

A la mémoire de ma chère tante Soulaf qui survie toujours dans mon cœur et que je la souhaite que du Paradies

A tout ma famille paternelle ainsi qu'à ma famille maternelle

A mes amis

A mes trinômes : Yasmine et Ryma

Et à tous ceux qui me sont chers.

Youcef

Résumé :

Le patrimoine culturelle est un témoin vivant qui raconte l'histoire d'un peuple, d'une société ou d'une région, en représentant son identité et sa fierté. Il peut présenter un point fort économique, social, culturel, politique, urbain et architectural dont il joue un rôle de développement et de puissance.

L'Algérie est un pays qui bénéficie d'une richesse patrimoniale due aux différentes civilisations passées sur son terrain, cette richesse est menacée par l'oubli et l'injure ce qui nécessite une prise en charge à partir des différentes actions et processus de sauvegarde et de mise en valeur.

Le cas de la casbah d'Alger avec ses monuments représente un échantillon des biens culturels qui souffre du problème déjà cité précédemment. Parmi ces monuments, notre sous-groupe a choisi le bastion 23 comme un cas d'étude dans le but de connaître les différents problèmes qui ont causé cet état d'ignorance.

Cette problématique nous a poussé à formuler l'hypothèse dont le développement et les changements qui ont subit le bastion 23 durant l'histoire ont participé dans la perte de la valeur de ce dernier au niveau de la société, son oubli et le rôle de l'état.

Pour cela nous avons effectuées une lecture historique sur le développement du monument et ses abords, de sa construction jusqu'à aujourd'hui, en essayant de tirer les facteurs importants qui ont influé sur sa valeur et son importance.

Ce travail nous a conduit à confirmer nos hypothèses, ainsi que la valorisation d'un patrimoine nécessite une collaboration entre l'état et la société

Mots clés : patrimoine culturel, monument historique, la mise en valeur, Bastion 23, la casbah d'Alger

Abstract:

The cultural heritage is an alive testifies which tells the history of peoples, societies and areas, it represent its identity and its pride. It can lead on the cultural, social, economical political and architectural development and strongest of a nation.

Algeria is a country which benefit with the presence of a richness's heritages due to the various civilization which passed on its ground. This richness is threatened by the forgetfulness and the insult, and that's why it necessary to find a strategy to preserve it and give it its real Importance.

The Algerian's Casbah with all its monuments represent an example of cultural heritages which suffer of the problems already quoted previously. Among those monuments, our group had chosen "bastion 23" as in our study to know the different problems which caused this ignorance.

For that, we opt for a historical method which read the development of the monument, from the first construction till now, while trying to quote the important factors which influence its value and its importance

This work laded us to confirm our assumption as well it informed us that to save an heritage's value we need a collaboration between the state and societies.

Key words: the cultural heritage, historical monument, Bastion 23, Alger's Casbah, value development

ملخص:

يعتبر التراث الثقافي شاهد حي يحكي تاريخ حضارة أو أمة و يمثل افتخارها و هويتها و يمنحها تنمية ثقافية اقتصادية اجتماعية و حتى معمارية.

تزرخر الجزائر بثروة تراثية هائلة و ذلك عائد إلى توالي مختلف الحضارات على أرضها و لكن هذه الثروة مهددة بالنسيان و التدهور مما يستدعي اهتمام تطبيق بعض الاستراتيجيات من أجل حفظها و تعزيز قيمتها .

تمثل القصبة الجزائرية بكل معالمها إحدى هذه الثروات التي تعاني من المشاكل المذكورة أعلاه. و من بين هذه المعالم " حصن 23 " الذي قمنا باختياره في دراستنا من أجل معرفة المشاكل التي أدت به إلى هذا الإهمال .

بهذا الصدد قمنا بدراسة تاريخية حول التطورات و التغيرات التي عاشها هذا المعلم و محيطه من لحظة إنشائه إلى يومنا هذا محاولين استخراج العناصر و الأسباب المهمة التي أثرت على قيمته و أهميته. هذا العمل قادنا إلى تأكيد فرضياتنا و إثبات أن تعزيز التراث يتطلب تعاون بين الدولة و شعبها.

كلمات مفتاحية: التراث الثقافي المعلم التاريخي تعزيز التراث القصبة الحصن 23.

TABLE DE MATIERE :

Remerciement.....	02
Résumé.....	06
Liste des figures.....	09

CHAPITRE INTRODUCTIF:

I. Introduction.....	15
II. Problématique.....	15
III. Hypothèses.....	16
IV. Objectif de recherche.....	16
V. Méthodologie.....	17
VI. Structure du mémoire.....	17

PARTIE THEORIQUE :

I. LE PATRIMOINE CULTUREL ET SA PROTECTION

Introduction.....	20
I.1. Le patrimoine culturel.....	20
I.1.1. Définition	20
I.1.2. Types du patrimoine culturel.....	21
I.1.2.1.patrimoine culturel immatérielle.....	21
I.1.2.2.patrimoine culturel matérielle.....	21
I.1.2.2.a. Le monument historique	22
I.2. pourquoi protéger le patrimoine?.....	22
I.2.1. Dimension économique.....	22
I.2.2. Dimension culturelle.....	23
I.2.3. Dimension sociale.....	23
I.2.4. Dimension politique.....	23
I.2.5. Dimension urbain.....	23
I.3. Le processus du patrimonialisation :.....	23
I.4. définition.....	23
I.5. les différentes étapes du processus du patrimonialisation.....	24
I.6. la mise en conscience.....	24
I.6.1.1. la sélection.....	24

I.6.1.2.	la justification.....	25
I.6.1.3.	la conservation	25
I.6.1.4.	la mise en exposition	25
I.6.1.5.	la valorisation.....	25
Conclusion.....		25

II. LA MISE EN VALEUR D'UN MONUMENT HISTORIQUE

Introduction.....		26
II.1. définition		26
II.2. les valeurs d'appréciation visuelle.....		26
II.2.1.	valeur historique.....	26
II.2.2.	valeur architecturale.....	26
II.2.3.	valeur esthétique.....	27
II.2.4.	valeur d'usage	27
II.3. les règles de base a respecter dans l'opération de la mise en valeur.....		27
II.3.1.	respecter l'identité de l'élément patrimoniale.....	27
II.3.2.	sensibiliser et impliquer la population.....	27
II.3.3.	être visionnaire.....	28
II.3.4.	communication.....	28
II.3.5.	être en bon gestion.....	28
II.4. les étapes a respecter de la mise en valeur		28
II.4.1. la conservation		29
II.4.1.1.	la conservation du monument.....	29
II.4.1.2.	planification des travaux.....	29
II.4.1.3.	les différentes opérations	30
II.4.2. l'animation.....		32
II.4.2.1.	les types d'animation.....	32
II.4.2.2.	les circuits touristiques.....	32
II.4.2.3.	la signalisation.....	33
II.4.3. la mise en scène.....		33
II.4.3.1.	la mise en lumière	33
II.4.3.2.	le son.....	33

Conclusion.....	33
II.5. la mise en valeur d'un monument historique en Algérie.....	34
II.5.1. la législation comme outils de mise en valeur en Algérie.....	34
II.5.2. Analyse du palais du Bey de Constantine: monument historique mise en valeur.....	34
II.5.2.1. présentation de palais.....	34
II.5.2.2. description générale du palais.....	36
II.5.2.3. la restauration.....	37
II.5.2.4. la patrimonialisation et la mise en valeur	38
CONCLUSION DE LA PARTIE THEORIQUE.....	40

PARTIE PRATIQUE

ANALYSE DU CAS D'ETUDE « LE BASTION 23 »

INTRODUCTION.....	41
I. La démarche historique	41
I.1. présentation de la démarche.....	41
I.2. recherche et source documentaire	41
I.3. l'enquête sur terrain	42
II. Présentation du Bastion 23	42
II.1. présentation générale.....	42
II.2. situation et limite.....	43
II.3. l'accessibilité.....	45
II.4. les données naturelles.....	45
II.4.1. topographie du terrain.....	45
II.4.2. climatologie.....	45
III. le monument et ses abords	45
III.1. lecture historique sur le développement du monument et ses abords.....	45
III.1.1. la période ottomane : avant 1830.....	45
introduction.....	46
III.1.1.1. la ville d'Alger 1830.....	46
III.1.1.2. la basse casbah durant la période ottomane.....	47
III.1.1.2.a. la typologie des maisons de la basse casbah.....	48
III.1.1.3. l'influence majeure du développement de la basse casbah sur le bastion 23...	48

conclusion.....	50
III.2. Pendant la colonisation française : de 1830 jusqu'au 1962	50
introduction.....	50
III.2.1. De 1830 jusqu'au 1844.....	50
III.2.1.1. Transformation au niveau de la basse casbah.....	50
III.2.1.2. L'eupénéisation des malisons.....	51
III.2.1.3. Les transformations majeures apportées au bastion 23.....	52
III.2.2. De 1844 jusqu'au 1895	52
III.2.2.1. Au niveaux de la casbah.....	52
III.2.2.2. Les transformations majeur au niveaux du bastion 23.....	53
III.2.3. De 1895 jusqu'au 1930.....	55
III.2.3.1. Au niveau de la basse casbah.....	56
III.2.3.2. Les transformations majeur au niveaux du bastion 23.....	57
III.2.4. De 1930 jusqu'au 1962.....	57
III.2.4.1. Au niveau de la basse casbah.....	57
conclusion.....	61
III.3. Après l'indépendance	61
introduction.....	61
III.3.1. La basse casbah après l'indépendance	61
III.3.2. Les transformations majeur au niveaux du bastion 23.....	64
III.3.3. La mise en valeur du bastion 23.....	65
III.3.3.1. La restauration.....	65
III.3.3.2. Le programme de valorisation.....	68
III.3.4. La vision sociale après la mise en valeur.....	69
III.3.5. L'interprétation des résultats.....	69
III.3.5.1. concernant les valeurs d'appréciation.....	70
III.3.5.2. concernant les étapes de la mise en valeur.....	71
CONCLUSION DE LA PARTIE PRATIQUE.....	73
CONCLUSION GENERALE	76
BIBLIOGRAPHIE.....	80
ANNEXES.....	84

Liste des figures :

N°de figure	Titre	page
Figure N°01	photo d'un jardin du palais de bey	35
Figure N°02	Carte de situation du palais de bey de Constantine	35
Figure N°03	le plan du palais de bey de Constantine	36
Figure N°04	photo des façades externe du palais de bey	37
Figure N°05	photo des façades externe du palais de bey	37
Figure N°06	vue sur le jardin du palais de Bey de Constantine	37
Figure N°07	vue sur le jardin du palais de Bey de Constantine	37
Figure N°08	photo du bastion 23	42
Figure N°09	photo de façade nord et ouest du bastion 23	43
Figure N°10	plan du bastion 23	43
Figure N°11	situation du bastion 23 par rapport à la ville d'Alger	44
Figure N°12	une vue aérienne sur le bastion et son entourage	44
Figure N°13	coupe topographique de la casbah d'Alger	45
Figure N°14	photo représente la casbah d'Alger avec la forteresse qu'il l'entour	46
Figure N°15	carte de la casbah d'Alger pendant la période turque	47
Figure N°16	carte alger 1831 D'après les levés du capitaine morin	49
Figure N°17	carte de la base casbah de 1833-1844	51
Figure N°18	carte de la basse casbah en 1895	52
Figure N°19	photo du bastion 23 qui montre Le mur de soutènement	53
Figure N°20	photo du bastion 23 prise en 1880	54
Figure N°21	La Façade sud du bastion 23 en 1870	55
Figure N°22	volumétrie du monument en 1870	55
Figure N°23	carte montre les changements au niveaux de la basse casbah de 1895 a 1930	56
Figure N°24	carte de la casbah en 1930	58
Figure N°25	dessin d'un chantier de démolition au niveaux du quartier de la marine	58
Figure N°26	photo sur le boulevard amirale pierre prise en 1950	59
Figure N°27	vue d'avion sur le quartier de la marine en 1950	59
Figure N°28	carte de la basse casbah en 1957	60
Figure N°29	vue d'avion sur le quartier de la marine en 1957	60
Figure N°30	Carte des abords actuels du bastion 23	63
Figure N°31	photo de la façade ouest du bastion 23	63
Figure N°32	Façade Sud Est avant la restauration	64
Figure N°33	photo d'un revêtement du sol récupéré (sous forme de l'étoile de David)	66
Figure N°34	photo de faïence a l'intérieur du palais 18	66
Figure N°35	photo d'un plafond sculpté a l'intérieur du palais 18	66

Figure N°36	photo d'une céramique reproduit durant la restauration a l'intérieur du palais 18	67
Figure N°37	photo a l'intérieur du palais 23	67
Figure N°38	façade sud en 1870	68
Figure N°39	façade sud actuellement	68
Figure N°40	Parentage des professions des personnes interrogé	69
Figure N°41	Pourcentage des la cause d'être dans la région	69
Figure N°42	moyens de connaissance du monument par les personnes interrogé	70
Figure N°43	un panneau publicitaire sur une exposition au niveau du bastion 23	72

Liste des tableaux :

N°de tableaux	titre	page
Tableaux N°43	Le patrimoine culturel matériel mobilier et immobilier	22

INTRODUCTION:

L'homme est attaché à son passé, ses origines, ses racines qu'il les trouve dans l'histoire de son pays et son territoire. Cette histoire est racontée par la présence de certains biens matériels et immatériels sous formes de patrimoine qui représente le seul témoin d'une période précise ou un événement précis.

L'Algérie est un des pays qui bénéficie d'une position stratégique au carrefour de la méditerranée ce qui lui a permis de voir de nombreuses civilisations se succéder sur son territoire: les romaines, les arabes, les ottomans et la présence française durant la période coloniale..., chaque une d'elle a produit une culture matérielle et immatérielle dont a rendu l'Algérie le propriétaire d'un riche héritage patrimonial varié (archéologique, architecturale et urbanistique qui attire l'attention des visiteurs, des touristes et bien sûr les archéologues et les chercheurs. Cette richesse nécessite une préservation et une sauvegarde pour la mettre en valeur et pour garder toujours son identité dans la société.

La capitale politique et administrative algérienne est une des régions qui bénéficie d'une riche présence patrimoniale dont on trouve sa vieille ville connue sous le nom de la casbah d'Alger, elle (la casbah d'Alger avec ces habitations, palais, bastion et ruelle) représente le noyau primaire du développement de la ville d'Alger et le foyer de sa culture algéroise, elle est avec ces édifices un des points d'attraction qui attire l'attention mondialement et qui nécessite une prise en charge et une valorisation pour une mise en tourisme plus efficace.

I. LA PROBLÉMATIQUE :

Le passage de plusieurs civilisations et cultures sur la ville d'Alger lui a permis de se bénéficier d'une richesse patrimoniale bâtie et un héritage culturel, cette richesse et autant qu'elle représente une importante base pour la construction de l'identité et l'histoire permet de comprendre le passé de notre société, de ce point les autorités algériennes ont fait des opérations de conservation et valorisation dont la première expérience le bastion 23.

Selon notre vision approfondie sur le bastion 23 nous avons constaté que cette dernière n'attire pas l'attention des touristes de la ville d'Alger et les citoyens de la ville même malgré son classement et sa mise en place qui donne rarement un témoignage du prolongement de la Casbah jusqu'à la mer à l'époque ottomane.

Le bastion 23 est existant dans la basse casbah d'Alger, il est un ensemble de trois palais (17, 18 et 23) et six douârets et maisons de pêcheurs bâti sur l'emplacement d'un fort du XVI^e siècle.

Ce n'est qu'en 1909 que le Bastion 23 est classé Monument Historique sous l'appellation "Groupe de maisons mauresques" pour l'intérêt architectural qu'il représentait et comme dernier quartier (Houma) de la basse Casbah.

Depuis 1830 la casbah d'Alger est en mouvement, liée à un processus permanent d'évolution des nouvelles constructions, elle met le bastion au cœur du bouleversement, avec la croissance urbaine rapide et la mutation des quartiers, qui déstabilisent une organisation sociale, un raisonnement, une restructuration une image de l'avenir.

Le monument classé comme patrimoine mondiale en 1992 a connu une opération de restauration dans les années 80. Mais malgré son classement, son importance comme bien historique a protégé et a valorisé et les actions de préservations de l'état, ce monument vit un délaissement et une négligence qui atteints la lumière de son importance comme un monument historique qui raconte un coin de l'histoire d'Alger Chronologique. Alors comme question on a posé : **pourquoi un monument majeur tel que le bastion 23 est négligé malgré sa mise en valeur ? Et comment le revaloriser ?**

II. LES HYPOTHESES:

- La négligence vient du développement du monument et ses abords à travers l'histoire
- C'est due au résultat des travaux de restauration faite par l'état qui le présente comme un bâtiment neuf sans une retouche de vieillissement qui montre une identité historique falsifié ou qu'il appartient d'une autre civilisation.
- La négligence d'une prise en charge de son entourage ou ces abords qui ignorent son existence comme un bien historique a visité.
- La nouvelle fonction donnée par l'état comme un centre de la culture et de l'art atteint la lumière sur sa présence comme monument historique important.

III. OBJECTIF DE RECHERCHE :

- Notre recherche vise à identifier les causes qui ont rendu un monument historique important telle que le bastion 23 sans identité dans la société algérienne et spécifiquement la société algéroise pour pouvoir proposer des solutions pour le revaloriser ou lui rendre son importance historique.
- Trouver une solution pour mieux favoriser et mettre en valeur ce monument patrimonial (bastion 23) pour redonner l'identité qu'il mérite.
- Connaitre les opérations et les techniques de la mise en valeur en générale et celle effectué sur ce patrimoine pour déterminer ou ce cache le problème qu'il néglige.

- Trouver une solution pour mieux sensibiliser la société de la valeur de ce patrimoine.

IV. METHODOLOGIE:

Afin d'atteindre l'objectif de notre recherche et répondre à notre problématique nous avons effectué une recherche bibliographique en relation avec notre thème (comme une préparation théorique) et notre cas d'étude, à savoir des mémoires de recherche, des ouvrages, des revues et des cours parmi les plus disponibles dans notre université et la bibliothèque de l'EPAU, ainsi que la consultation des articles sur des sites et des bibliothèques numériques. Ces informations seront traitées suivant une démarche historique ainsi qu'une enquête sur terrain

- **La démarche historique** : qui se base sur une lecture historique du développement du monument et ses abords suivant l'ordre chronologique des grandes périodes de l'histoire algérienne depuis sa construction arrivant jusqu'à aujourd'hui. Ainsi qu'une étude sociale qui traite la vision de la population concernant le bastion 23 actuellement.
- **Enquête sur terrain** : la visite sur terrain nous permet de déterminer l'état des lieux et de faire un questionnaire en interrogeant différentes catégories de personnes que ce soit des habitants locaux ou des touristes afin de connaître et interpréter leurs opinions.

V. STRUCTURE DU MEMOIRE :

Le travail est organisé en deux parties après le chapitre introductif, on parle ici d'une partie théorique et d'autre pratique. Ce qui concerne la première, elle se subdivise en deux points essentiels qui sont comme suite

1. Le patrimoine culturel et sa protection,

Ce dernier traite la notion du patrimoine culturel avec ses différents types et composants, ainsi que son rôle dans le développement à travers différentes dimensions en indiquant la nécessité de sa protection suivant le processus de patrimonialisation

2. La mise en valeur du patrimoine culturel,

Ce chapitre présente l'opération de la mise en valeur d'un monument historique avec ses différentes étapes et actions ainsi que les intervenants. Aussi les outils utilisés en Algérie pour la valorisation de ces monuments, et finit par une étude d'un exemple local pour enrichir les parties précédentes.

Concernant la partie pratique, elle représente l'analyse effectuée sur le cas d'étude, le bastion 23, elle est faite à partir d'une lecture historique ou étude des différentes

développements et changement qu'ont subi le monument et ses abords ainsi durant le temps que l'influence de ces derniers sur la valeur et l'importance du bastion 23. Cette recherche est enrichie par l'interprétation des résultats du questionnaire et les interviews effectuées sur terrain en se basant sur les notions développées dans la partie théorique.

Le travail se termine par une conclusion générale qui contient des propositions et recommandations de certaines opérations et changements pour la revalorisation et le revivement du monument dans la société algérienne ainsi de lui redonner sa valeur comme une richesse patrimoniale, culturelle et architecturale. Les obstacles rencontrés durant nos recherches et leurs perspectives principales

La partie théorique

I. LE PATRIMOINE CULTUREL ET SA PROTECTION :

Introduction :

La notion du patrimoine se mise à jour, s'actualise et s'enrichit avec et durant le temps grâce à sa présence dans plusieurs événements nationale et internationale que se soit chartes, convention ou conférences, mais, de manière générale, il représente l'héritage commun d'une communauté transmise par ces ancêtres aux générations présentes, et un témoignage de leur identité quelle que soit sa forme ou son visage : un patrimoine naturel qui vise les milieux naturels ou un patrimoine culturel.

I.1. Le patrimoine culturel :

I.1.1. Définition :

Le patrimoine culturel recouvre un ensemble de biens (site, monument, histoire, objet, matériel ou immatériel) légué par nos ancêtres, qui font l'objet de reconnaissance et soit découverte et recherché en terre ou en mer, liés de son importance avec plusieurs domaines (les sciences, les arts, les croyances, les traditions, la conservation, le morale, la vie quotidienne) donnent un intérêt pour la civilisation mondiale nationale et dont la finalité est la transmission aux générations futures.¹

Le patrimoine culturel est, dans son sens le plus large, à la fois un produit et un processus qui fournit aux sociétés un ensemble de ressources héritées du passé, créées dans le présent et mises à disposition pour le bénéfice des générations futures. Il comprend non seulement le patrimoine matériel, mais aussi le patrimoine naturel et immatériel. Néanmoins, comme il l'a été relevé dans « Notre diversité créatrice », ces ressources constituent des « richesses fragiles » et nécessitent comme telles des politiques et des modèles de développement qui préservent et respectent la diversité et le caractère unique du patrimoine culturel, car une fois perdues, elles ne sont pas renouvelables.²

Le patrimoine culturel a joué un rôle central en tant que facteur de durabilité, d'identité et de la psychologie humaine, il se situe au cœur de la logique du développement durable et crée un élément clef dans la fabrication d'un modèle de société basé sur l'usage équilibré et raisonnable des ressources naturelles et culturelles du territoire, donc la définition du

¹ Patrimoine : INDICATEURS UNESCO DE LA CULTURE POUR LE DÉVELOPPEMENT. http://www.unesco.org/new/fileadmin/MULTIMEDIA/FIELD/Rabat/images/CLT/PDF/1939DefinitionMaroc_Activite05.pdf, consulté le 24/11/2016

² Patrimoine : INDICATEURS UNESCO DE LA CULTURE POUR LE DÉVELOPPEMENT. Disponible sur : <http://cdp.pasctunisie.org/wp-content/uploads/2016/04/36.pdf>

patrimoine ne s'intéressent pas de seul point de vue de conservation mais aussi de point de vue de ses signification et ses fonction dans la transformation en cours, de la société. ³

I.1.2. Types du patrimoine culturel :

I.1.2.1. Le patrimoine culturel immatériel :

Ce que l'on entend par « patrimoine culturel » a changé de manière considérable au cours de temps. ⁴

Selon l'UNESCO, le patrimoine culturel ne s'arrête pas aux monuments et aux collections d'objets, Il comprend également les traditions ou les expressions vivantes héritées de nos ancêtres et transmises à nos descendants, comme les traditions orales, les arts du spectacle, les pratiques sociales, rituels et événements festifs...⁵

Bien que fragile, le patrimoine culturel immatériel est un facteur important du maintien de la diversité culturelle face à la mondialisation. Avoir une idée du patrimoine culturel immatériel de différentes communautés passé est utile au dialogue interculturel entre les sociétés et encourage le respect d'autres modes de vie à travers le temps.

L'importance du patrimoine culturel immatériel ne réside pas dans la manifestation culturelle seulement mais aussi dans la richesse des connaissances et du savoir-faire qu'il transmet d'une génération à une autre. Cette transmission du savoir a une valeur sociale et économique pertinente pour les groupes minoritaires comme pour les groupes sociaux.

I.1.2.2. Le patrimoine culturel matériel:

Il contient l'ensemble de l'héritage mobilier ou immobilier :

Le patrimoine culturel matériel immobilier : ⁶	Le patrimoine culturel matériel mobilier : ⁷
Tout élément, qui présentent une valeur pour l'art, l'histoire ou la civilisation nationale et/ou universelle tels que : <ul style="list-style-type: none">- Les monuments,- Œuvres architecturales, œuvres de	Les vestiges archéologiques, les objets ethnographiques, les créations artistiques, les Œuvres artisanales, les œuvres de culture populaire, les archives, les manuscrits, historique, Anthropologique, artistique,

³ : Redéfinir le Patrimoine culturel à l'heure de la globalisation Sandrine Basilico. Disponible sur : https://hal.archives-ouvertes.fr/sic_00490004/document

⁴ : Organisation des nations unies pour l'éducation la science et la culture. Disponible sur : <http://www.unesco.org/culture/ich/fr/qu-est-ce-que-le-patrimoine-culturel-immateriel-00003>

⁵ : Idem

⁶ : Idem

⁷ : Idem

sculpture ou de peinture monumentale, - Eléments ou structures à caractère archéologique, tels que inscriptions, gravures ou peintures rupestres, grottes, monuments funéraires ou	esthétique ou traditionnel, ont une valeur nationale et/ou universelle, qu'ils soient des éléments isolés ou des collections.
---	---

Tableau n°01 : Le patrimoine culturel matériel mobilier et immobilier

Source : Auteurs 25/11/2016

Dans notre travail de recherche nous nous sommes intéressés au patrimoine culturel immobilier plus précisément le monument historique.

A. Le monument historique :

Le concept de monument historique s'est développé à partir du XVe siècle, cette notion s'est définitivement imposée dans la première moitié du XIXe siècle, suivie immédiatement de la notion de patrimoine urbain historique.

Le concept concernera tous monuments prestigieux, par leur valeur historique, culturelle et artistique particulièrement forte, exceptionnels, ils portent la mémoire d'une communauté et symbolisent ses valeurs de référence. Ils sont les nostalgies d'une culture et d'une civilisation.

D'après l'UNESCO, la notion de monument concerne non seulement le champ architectural, mais elle inclut également différents biens témoignant d'une histoire et d'une culture : « Œuvres architecturales, de sculpture ou de peinture monumentales, éléments ou structures de caractère archéologique, inscriptions, grottes et groupes d'éléments qui ont une valeur universelle exceptionnelle du point de vue de l'histoire, de l'art ou de la science » source UNESCO 17 siècle.

I.2. Pourquoi protéger le patrimoine ?

I.2.1. Dimension économiques :⁸

Le patrimoine est une ressource qui donne à la ville un caractère attractif et touristique, et qui rend celle-ci compétitive, ces derniers génèrent des retombées économiques importantes (tourisme, emploi) qui contribuent au développement local.

⁸ : OUARET Manel , « Cours Identification des valeurs et dimensions patrimoniales » ; année 2015/2016, université de Béjaïa

I.2.2. Dimension culturels :⁹

Un objet patrimonial représente l'identité culturelle, spatiale et historique des lieux. C'est la carte identité de la société et sa fierté Ce qui rend nécessaire sa sauvegarde, c'est la peur de la perte de la mémoire collective, de la culture et de l'identité face à la mondialisation.

I.2.3. Dimension social :¹⁰

Face aux mutations rapides de la société moderne, le patrimoine reste le seul support de la vie collective. « Il est susceptible d'offrir des réponses à des besoins non satisfaits par la ville contemporaine (tel que le besoin de diversité, de convivialité et d'identité) ». Le patrimoine peut devenir un élément de fierté et d'appartenance, et améliore le cadre de vie.

I.2.4. dimension politiques ¹¹

- Identité politique, souveraineté de l'Etat, souveraineté territoriale/spatiale
- Renforce le nationalisme
- Symbole d'une fierté politique
- Objet de réconciliation politique en période de post-conflit
- Preuves matérielles d'un passé douloureux (colonialisme/post-colonialisme)
- Instrument de pression (mouvements des droits de l'homme)

I.2.5. dimension urbains :¹²

La qualité d'urbanisme aujourd'hui prend appui sur les représentations de l'héritage et du patrimoine urbain, les modèles de la ville ancienne oriente le débat sur la ville à venir «vers la recherche d'espace clos, de l'échelle humaine, de l'interpénétration des fonctions, de la diversité socioculturel ; de la densité,... ».

I.3. Le processus du patrimonialisation :

I.4. Définition du patrimonialisation:

La patrimonialisation consiste en la conservation, la sauvegarde et la préservation d'un bien que l'on veut transmettre aux générations futures. C'est une action de codification et d'enregistrement de biens matériels ou immatériels porteurs de valeurs dans un processus

⁹ : OUARET Manel « Cours Identification des valeurs et dimensions patrimoniales », année 2015/2016

¹⁰ : Idem

¹¹ : Idem

¹² : BENAZOUZ BOUKHALFA, Karima et DAHLI, Mohammed. « Les enjeux de la patrimonialisation : entre discours et réalité ». P 03.

d'appropriation et d'activation de ressources collectives pour la production de richesses ou de lien social.¹³

Elle peut être définie, aussi, comme le processus par lequel une communauté reconnaît en tant que patrimoine des productions de sa culture héritées des générations passées, ou produites par les générations actuelles, et jugées dignes d'être transmises aux générations futures.¹⁴

I.5. les différentes étapes du processus du patrimonialisation:¹⁵

Le processus de patrimonialisation doit passer par plusieurs étapes qui vont de la prise en conscience arrivant à la valorisation en passant par quatre autres étapes essentielles, ces étapes se résument en:

I.5.1. la prise de conscience:

L'existence des faits qui suscitent à déclencher une construction patrimoniale, suite à une prise de conscience du public vis-à-vis des témoins rares d'un passé, pour réapproprier des territoires ou des objets.¹⁶

I.5.2. La sélection :

Le bien patrimonial, qu'il soit culturel, historique ou naturel, est le résultat d'un processus de construction, est présente des richesses qui ont longtemps été présents en lui c'est la sélection de ces objets patrimoniaux riches qui marque l'existence d'un héritage ancien des groupes sociaux spatialisés ; on peut dire que à ce moment, l'objet patrimonial, prend forme, et existe.

« Cette sélection intervient à deux niveaux : celui des grands choix thématiques (les grands édifices plutôt que le petit patrimoine bâti), celui des objets plus précis qui vont devenir des signes patrimoniaux reconnus »¹⁷

I.5.3. La justification (changement de statut)

Lorsque le patrimoine bâti est élevé au statut de patrimoine celui-ci change de statut ce qui induit une prise en charge de ses contours spatiotemporels, son statut juridique et son

¹³ : BENSEDDIK-SOUKI- HABIBA, « La valorisation des monuments historiques en Algérie », année 2012, université de Constantine disponible sur : <http://bu.umc.edu.dz/theses/architecture/BEN6316.pdf>

¹⁴ : « Essai de mise en valeur du patrimoine », année 2015/2016, l'université de Bejaia.

¹⁵ : BENSEDDIK-SOUKI- HABIBA, « La valorisation des monuments historiques en Algérie », année 2012, université de Constantine disponible sur : <http://bu.umc.edu.dz/theses/architecture/BEN6316.pdf>

¹⁷ : GUY, Di Meo. Processus de patrimonialisation et construction des territoires, P 02.

traitement technique. Dans ce contexte de profondes transformations économiques et sociales sont effectuées. En effet, Une fois sélectionné, l'objet patrimonial est justifié selon telle ou telle argumentation qui correspond le mieux à son type (naturel, historique ou bâti). Il s'agit non seulement de repérer et d'identifier le bien, mais surtout de pouvoir produire un discours sur lequel justifier son choix.

I.5.4. La conservation (changement d'état)

La conservation et la transmission des héritages matériels mais aussi immatériels revêtent un enjeu mémoriel et identitaire de plus en plus affirmé. Pour pouvoir maintenir et transmettre le sens et la valeur du bien, il est nécessaire avant tout de le conserver. La difficulté dans cette étape est le sens donné au patrimoine qui peut évoluer.

I.5.5. La mise en exposition (changement d'usage)

La mise en exposition est en effet le mode le plus courant pour transmettre ce patrimoine au plus large public possible. Cette étape est essentielle pour la valorisation et sous-entend l'exploitation économique du bien notamment dans le domaine du tourisme.

I.5.6. La valorisation

La valorisation ne découle pas automatiquement de la mise en exposition. C'est surtout qu'elle doit être accompagnée d'une sensibilisation de la population et son implication dans la conservation et le maintien de ce patrimoine.

Conclusion :

Le patrimoine culturels représente un trésor hérité des civilisations et des générations du passé pour la génération présente qui doit le préserver et le transmettre à la génération future. Cela se produit en suivant et appliquant un processus dit processus de patrimonialisation.

L'ennemi premier de tout œuvre patrimoniale, et celle de la transmission d'une génération à une autre et sa protection. L'immortalité de ce patrimoine dépend de la génération présente et de ces actions de le mettre en valeur et de prouver sa place, son identité et son importance dans la société.

*« Nous sommes tous dépositaires de cet héritage à transmettre aux générations futures. A nous de trouver les moyens adaptés à notre époque qui nous permettront de continuer à le faire servir et à le faire aimer ».*¹⁸

II. LA MISE EN VALEUR D'UN PATRIMOINE CULTUREL :

Introduction :

Après son classement, la mise en valeur d'un monument historique est indispensable pour pouvoir transmettre ce bien ou cet héritage à la génération future. Mais cette opération ne se résume pas en sa préservation seulement, elle consiste aussi de lui donner de la valeur quelle que soit dans la société ou pour l'économie. Cela à travers certaines actions et une réelle prise en charge par les autorités ainsi par la population car valoriser ce monument c'est un pas vers sa pérennité.

II.1. Définition de la mise en valeur :

C'est un processus visant à améliorer la valeur et l'importance d'un bien ou d'un monument patrimonial, il est indispensable à toute action de valorisation. À vrai dire, ce dernier est l'ultime phase de ce processus, les étapes antérieures étant des phases de préparation, découverte, identification, conservation et présentation. Ces phases permettent non seulement l'invention du patrimoine et sa conservation, mais surtout son appropriation par la population afin de susciter des projets de valorisation. On ne peut pas valoriser un patrimoine sans connaître sa valeur.¹⁹

II.2. Les valeurs d'appréciation usuelles du patrimoine historique:

III.2.1. La valeur historique:

Le respect des apports successifs du temps, nous conduit à conserver les marques de la diversité historique en tant que témoignages de la vie du monument ou d'un site qu'il convient de préserver.²⁰

II.2.2. La valeur architecturale:

Le caractère d'un monument historique, englobant plusieurs références historiques, culturelles et architecturales, devient un répertoire à récits pluriels. Il demeure par conséquent,

¹⁸ R. Neyret (1992)

¹⁹ « Essai de mise en valeur du patrimoine cas de la casbah et Borj Moussa », année 2015/2016, l'université de Bejaia.

²⁰ OUARET Manel , « Cours Identification des valeurs et dimensions patrimoniales » ; année 2015/2016

un des témoignages historiques et culturels que la société devra ce réapproprier, et une référence pour l'illustration artistique d'un savoir-faire d'une communauté.²¹

II.2.3. la valeur esthétique:

L'attention, autrefois concentrée sur les édifices les plus prestigieux, se porte de plus en plus aujourd'hui vers des aspects nouveaux de notre patrimoine : bâtiments ruraux ou industriels. On protège aujourd'hui même les œuvres contemporaines d'illustres architectes. La description du style architectural du bien historique tend vers une reconnaissance des codes architecturaux de l'objet inhérents à une époque esthétique, émanant d'une société donnée à une période historique donnée. Cette valeur d'appréciation demeure un moyen de reconnaissance des caractères formels, matériels et ornementaux, caractéristiques d'un âge ou d'une période de développement historique.²²

II.2.4. La valeur d'usage :

La pérennité des fonctions d'origine dans certains monuments ou le maintien des modes sociaux dans certains sites historique témoigne du maintien du caractère du lieu et de sa vocation malgré les injures de l'action de la modernité sur eux. ²³

II.3. Les règles de base a respecté dans l'opération la mise en valeur :

III.3.1. Respecter l'identité de l'élément patrimonial et s'y adapter :

Quelle est l'identité de l'élément patrimonial que vous possédez? Quel est son message? En quoi est-il intéressant? Ce sont les réponses à ces questions qui guident dans le choix de l'action de mise en valeur. Certains patrimoines ont une identité très forte qui orientera de manière évidente son mode de valorisation : un circuit interprétatif pour un quartier historique, un musée consacré à la vie et l'œuvre d'un grand personnage dans sa maison, une animation pour mettre en valeur une tradition, etc.

III.3.2. Sensibiliser et impliquer la population:

Sensibiliser et impliquer le plus possible la population dans la mise en place d'un projet accroît fortement ses chances de réussite. Les citoyens sont les premiers responsables du patrimoine d'une municipalité. Cet héritage est collectivement le leur et ils seront par la suite les meilleurs ambassadeurs de sa mise en valeur et de sa protection auprès des visiteurs extérieurs.

²¹ : OUARET Manel , « Cours Identification des valeurs et dimensions patrimoniales » ; année 2015/2016

²² : Idem

²³ : Idem

- solliciter les sociétés historiques, les organismes culturels locaux et les individus possédant des connaissances et du savoir-faire quant au patrimoine à valoriser.
- organiser des réunions consultatives et d'information
- faites appel à vos professionnels locaux afin de favoriser la prise en charge locale;
- sensibilisez les citoyens et les jeunes à leur patrimoine (classe de découverte du patrimoine, journée d'inauguration, tarification spéciale, etc.).²⁴

III.3.3. Être visionnaire :

Certains projets patrimoniaux nécessitent d'avoir une perception assez large de leur évolution dans le temps et de leurs retombées pour en mesurer tout le potentiel. Cela en passant à innover en misant sur de nouveaux outils de communication pour le promouvoir.²⁵

III.3.4. Communication :

Adopter une stratégie de communication pour attirer les touristes. Cela par :

- identifier les médias locaux;
- développer des outils variés de communication selon le public visé;
- sur les lieux de l'activité, sonder le public afin de mieux connaître ses attentes et son profil;
- participer à des salons qui touchent votre domaine d'intervention afin de parfaire vos connaissances et vous promouvoir.²⁶

III.3.5. Être un bon gestionnaire :

Il n'y a jamais de « mauvais patrimoine ». En revanche, il peut y avoir des types de mise en valeur et de gestion inappropriés. Avant d'investir dans la mise en valeur d'un bâtiment ou de tout autre élément de patrimoine, il faut définir clairement nos objectifs.²⁷

II.4. Les différentes étapes de la mise en valeur :

La mise en valeur se compose de trois étapes :

- Conserver le patrimoine
- L'animation de ce dernier
- Et finalement sa mise en scène

²⁴ : Article : la mise en valeur du patrimoine disponible sur : http://www.riviere-rouge.ca/sites/www.riviere-rouge.ca/files/upload/fiche_16_la_mise_en_valeur_du_patrimoine.pdf

²⁵ : Idem

²⁶ : Idem

²⁷ : Idem

III.4.1.1a conservation du monument :

La conservation en architecture est l'utilisation des techniques et des procédés matériels qui maintiennent les édifices dans leur intégrité physique. Cette opération garantit la transmission de l'objet architectural sans destruction ni altération. Elle vise à réconcilier notre présent à notre passé, et préserver les témoins caractéristiques des différentes époques disparues. « *Ces monuments parlent plus haut que les livres car ils sont ouverts devant tous les yeux* »²⁸

Selon la charte de Venise, toute transformation ou destruction causant la modification des volumes, des couleurs et des textures, ainsi que tout déplacement d'un élément ou de toute la construction est intolérable.²⁹

L'objectif de la conservation est de préserver la valeur culturelle d'un lieu, tout en exigeant des conditions de sécurité.

III.4.1.1. Connaitre et respecter avant d'intervenir :

- Avant toute intervention sur un monument, il doit avoir un maximum d'information sur son vie durant l'histoire, le courant stylistique, l'époque architecturale auxquelles appartient.
- Recherche des documents historiques (des photos, témoignages, ect).
- S'informer auprès de la municipalité pour avoir des informations sur la réglementation ainsi qu'un répertoire de la ressource humaine et des fournisseurs spécialisés en patrimoine.
- Un relevé photographique de le monument dans son état actuel.
- Un bilan de santé de monument et définir les cause de démolition (l'eau pluviale, les matériaux.... etc.)
- Respecter l'identité de ce monument historique.
- Sensibiliser la population de leur valeur :

III.4.1.2. Planifier des travaux avec soin :

Intervenir sur un bien patrimonial nécessite une planification avec soin a long terme basée sur des connaissances et des conseils des professionnels dans le domaine afin de conserver ce bien le plus longtemps possible. Cette planification doit contenir les différents travaux par étapes, étalé sur plusieurs années s'il faut, En commençant par les interventions

²⁸ : Paul Clément, Düsseldorf 1896.

²⁹ : « Essai de mise en valeur du patrimoine cas de la casbah et Borj Moussa », année 2015/2016, l'université de Bejaia.

majeurs (fondation, structure....etc.) ou les plus urgentes jusqu'aux secondaires ou les travaux de finitions (revêtement, peinture....etc.³⁰

III.4.1.3. Les opérations de la mise en valeur :

➤ Restauration :

Pour La théorie de VIOLLET-LE-DUC : « *La restauration est l'unique possibilité pour l'édifice décidant de revivre et de retrouver sa valeur et sa signification. On peut rétablir l'aspect en reproduisant des parties manquantes dont le témoignage nous est parvenu de façon certaine, qui a sacrifié la valeur romantique imprimée sur le corps du bâtiment par les signes du temps. Ses interventions de restauration se caractérisèrent donc comme étant stylistiques et artistiques* ». ³¹

Pour La théorie de John RUSKIN : « *Prenez soin de vos monuments et vous n'aurez pas besoin de restaurer (...). Veillez d'un œil attentif sur un vieil édifice (...) bardez-le de fer lorsqu'il se désagrège, soutenez-le à l'aide de poutres lorsqu'il s'affaisse, ne vous souciez pas de la laideur du secours que vous lui apportez: il vaut mieux boiter que de perdre une jambe* ». ³²

De manière générale : La restauration est une opération qui doit garder un caractère exceptionnel. Elle a pour but de conserver et de révéler les valeurs esthétiques et historiques du monument et se fonde sur le respect de la substance ancienne et de documents authentiques.

➤ Réhabilitation :

La réhabilitation consiste à rénover sans détruire, sans raser, à la différence de la rénovation. Elle suppose le respect du caractère architectural des bâtiments et du quartier concerné. Il s'agit parfois de "trompe l'œil" : la façade extérieure respecte les apparences d'un bâtiment qui est entièrement restructuré, réaffecté, à la différence de la restauration impliquant un retour à l'état initial.

➤ La rénovation :

Il s'agit ici, de démolir, de raser pour reconstruire. C'est est une opération lourde pour, parfois une long durée, qui nécessite une intervention massive des pouvoirs publics.. en trouve :

³⁰ : Les étapes d'un projet de mise en valeur, disponible sur :
<http://www.mrclassomption.qc.ca/media/other/389730-5.01.pdf>

³¹ : OUARET Manel , « Cours Identification des valeurs et dimensions patrimoniales » ; année 2015/2016

³² :Idem

- **Rénovation urbaine** : cette opération consiste en des démolitions partielles ou totales des secteurs urbains occupés par des logements, des activités ou des secteurs mixtes.
- **Rénovation douce** : son objectif est de limiter les interventions et de conserver un maximum d'éléments tout en les repérant. En général, elle s'intéresse à la réhabilitation d'immeubles et d'ensembles d'habitation modestes, et répond à la volonté de préserver des espaces urbains à forte valeur affective ainsi qu'au souci de préserver un parc de logements économiques investi par les habitants.

➤ **La reconstruction :**

Selon Grand Larousse : « action de reconstruire et de reproduire dans sa forme ou son état originel quelque chose qui a cessé d'être en tant qu'ensemble cohérent, dont il n'existe plus que des éléments ou qui a disparu ».

La reconstruction s'emploie en matière de textes, ou pour reproduire une chose disparue en maquette ou sur papier. Françoise CHOAY, considère que la reconstitution sur documents écrits et /ou iconographiques peut porter sur des édifices ou (un ensemble d'édifices) dégradés ou disparus. Ces opérations sont appliquées dans l'archéologie classique des XIXème siècles. La reconstruction générale a été repoussée lors du congrès international des architectes et des techniciens des monuments historiques (Athènes) en raisons scientifiques et techniques en faveur de la conservation scrupuleuse et d'un entretien régulier.

➤ **La restitution :**

Elle consiste à reproduire à l'identique un objet pour retrouver un état disparu. Elle est tolérée dans certaines conditions particulières, par exemple, lorsqu'elle est partielle et vise à préserver une cohérence d'ensemble, et dans le respect d'un état antérieur documenté précisément. La restitution à grande échelle est envisageable uniquement lorsque les valeurs symboliques priment.

III.4.2. La mise en scène du patrimoine:

C'est de présenter le monument comme un spectacle et d'une façon flatteuse à partir de deux certaines opération comme la mise en lumière et l'utilisation du son.

III.4.2.1. la mise en lumière :³³

Elle participe d'un processus de gestion du monument par ses images. Elle conduit à la souveraineté d'une image ostentatoire à valeur universelle, qui s'impose à la vision quotidienne de la ville et de ses composantes.

III.4.2.2. Le son :

Selon Françoise CHOAY, il est associé à la lumière dans les bien-nommés « spectacle de son et de lumière ». Celui-ci agit sur le spectateur et non pas sur monument, en le distrayant et le divertissant.

III.4.3. L'animation :³⁴

III.4.3.1. Les types d'animations :

- Animations culturelles : concerts, théâtre, expositions, spectacles... Un tourisme dans les lieux de culte (visite des mosquées), tourisme industriel (portes ouvertes sur les usines de fabrication)
- Animations locales : relatives aux traditions fêtes religieuses de la région.
- Animations en faveurs des enfants, des familles, pour chaque tranche d'âge.
- Animations sportives : les courses cyclistes, concours de pêches, d'escalades...etc.

III.4.3.2. Les circuits touristiques :

Les circuits touristiques : parcours qui fera découvrir l'ensemble du patrimoine, Il permet d'atteindre une destination comme, il représente lui-même une destination. Il permet de découvrir le patrimoine d'une région, qu'il soit culturel, historique ou naturel, et de relier entre les différents sites distinctifs qui la composent.

La mise en place d'un circuit touristique permet aux visiteurs d'accéder, suivant un thème précis et une trajectoire définit, aux différents produits touristiques et services. Ce qui a la faculté de susciter des retombées économiques pour la région

Le circuit touristique a pour objectif :

- Valoriser les prestations touristiques d'un territoire.
- Privilégier les sites culturels et naturels les plus singuliers.
- Encourager et inciter le visiteur à visiter certains lieux.

³³ « L'Homme et la société » disponible sur : <https://www.cairn.info/revue-l-homme-et-la-societe-2002-3.htm>

³⁴ : « Essai de mise en valeur du patrimoine cas de la casbah et Borj Moussa », année 2015/2016, l'université de Bejaia.

IV.4.3.3 La signalisation

La signalisation est un mode de communication et d'information, destinée en priorité à ceux qui ne connaissent pas l'endroit. Elle permet d'orienter et guider le visiteur dans son parcours en lui transmettant des informations claires et nécessaires pour se déplacer facilement.

➤ **Les caractéristiques de la signalisation :**

- Elle facilite l'accès aux activités, attraits et services offerts par le circuit,
- Elle met en valeur l'offre touristique régionale située le long du réseau routier,
- Elle offre aux visiteurs la possibilité d'atteindre une destination en évitant les grands axes de circulation,
- Elle contribue à renforcer la sécurité des visiteurs en balisant leurs déplacements.

➤ **Les panneaux de signalisation :**

Concernent les types de panneaux en trouve deux élément :

- **Le message :** c'est une phrase courte qui nous transmet des informations telles que les noms des routes, des endroits, des édifices...etc. Il doit être clair et simple.
- **Le pictogramme :** C'est un dessin figuratif ou symbolique reproduisant le contenu d'un message sans se référer à sa forme linguistique. Le graphisme du pictogramme doit être le plus simple possible afin d'être facilement reproductible et reconnaissable par les usagers de la route

Les panneaux de signalisation des circuits touristiques doivent être visibles et installés de manière à assurer une information jusqu'à ce circuit, et se poursuivre le long de son trajet jusqu'à sa fin.

Conclusion :

La mise en valeur est un processus qui vise à améliorer la valeur et l'importance d'un bien culturel avec une collaboration et participation de plusieurs acteurs dont les habitants de la région concernée et le plus important.

Cette opération retourne sur la société et sa ville par des bénéfices économique, sociale, culturel ainsi que politique (le tourisme, la qualité de vie, l'emploi...)

II.5. La mise en valeur d'un monument historique en Algérie :

II.5.1. La législation comme outils de mise en valeur en Algérie :³⁵

La stratégie de la préservation du patrimoine a consisté depuis l'indépendance, en l'identification et la protection par le classement ou l'inscription sur l'inventaire supplémentaire de différents monuments et sites historiques et ce dans l'objectif de protéger ces biens immobiliers, pouvant éventuellement occasionner leur endommagement. Ce classement suit les opérations de classement déjà réalisées par les Français durant leur colonisation.

Actuellement, afin de combler le vide juridique pour assurer la protection et la mise en valeur du patrimoine, des textes de lois sont apparus précisant les conditions d'intervention sur des sites et monuments historiques, en l'occurrence **la loi 04-98 du 15 juin 1998 relative à la protection du patrimoine culturel**, suivis par des textes complémentaires : le décret exécutif N° 3- 322 du 5 octobre 2003 portant maîtrise d'œuvre relative aux biens culturels immobiliers protégés.

En effet, la loi 04-98 représente l'aboutissement d'une réflexion entreprise depuis plusieurs années pour la mise en place d'une législation algérienne afin de prendre en charge les différents aspects inhérents à la gestion du patrimoine culturel national. Elle apporte un fait nouveau avec la reconnaissance des ensembles historiques comme **figure tutélaire indépendante, gérée par le Plan Permanent de Sauvegarde et de mise en valeur - P.P.S.M.V - comme instrument de protection spécialisé**.

Les textes d'application récemment promulgués fixent la spécialisation et la qualification des architectes des monuments et des sites protégés ainsi que les modalités d'exercice de la maîtrise d'œuvre portant sur les biens culturels immobiliers proposés au classement, classés ou inscrits sur l'inventaire supplémentaire, pour le maître de l'ouvrage.

Enfin, en Algérie le mot du patrimoine est devenu une sorte de tradition du fait qu'un ensemble de manifestations scientifiques et culturelles soient organisées chaque année sur tout le territoire national. Cet intérêt pour le patrimoine est important pour la promotion culturelle et identitaire du peuple algérien. Le renforcement de l'arsenal législatif relatif au patrimoine témoigne de cette récente volonté politique de protection et préservation du patrimoine national par l'établissement de riches programmes d'action. Nos spécialistes doivent cependant, se motiver en référence à l'expérience internationale pour une meilleure prise en charge du patrimoine culturel algérien.

II.5.2. Analyse du palais de bey de Constantine comme exemple mise en valeur :

II.5.2.1. Présentation du palais :

Un des monuments intéressant et impressionnant de l'Algérie, le palais de bey de Constantine qui se situe au sein de la médina de Constantine. Il s'élève d'une hauteur de 560 à 640 au dessus du niveau de la mer.

³⁵ : ZAKIA HAMMOUNI: « patrimoine, il y a beaucoup a faire », dossier : l'urgence de ce réappropriée notre patrimoine



Figure N°01: photo d'un jardin du palais de bey

Source : Google image

Le palais est limité par la ruelle Rachid ZAATAR, qui monte de la rue Didouche Mourad, du côté sud-est (celle qui nous permet à accéder au monument), la rue BOULAKLAB. Et la rue Mohammed SAIF dans le côté nord-ouest.

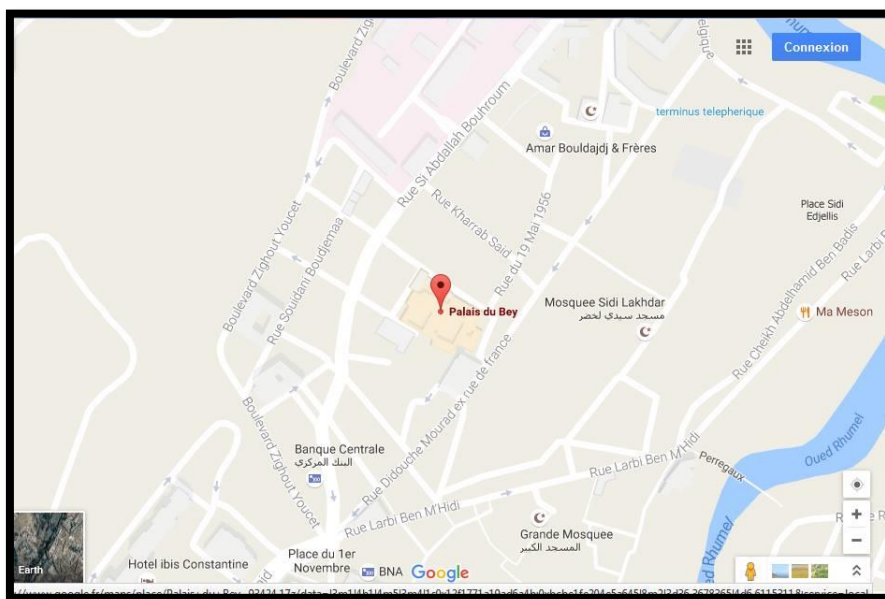


Figure N°02 : situation du palais de bey de Constantine

Source : Google Mapp 2016

Le palais fut construit par l'ordre du dernier bey de Constantine ou les travaux de construction commencèrent en 1826 et prirent fin peut de temps avant la prise de

Constantine par l'armée française en 1837³⁶. Le bey n'a pas hésité d'utiliser des matériaux de tout provenance : le marbre était commandé de l'Italie, le bois de cèdre vient de des tribus de l'Aurès et de la Kabylie et que les pierres de taille étaient prélevés sur les ruine de l'ancien Cirta.

II.5.2.2. Description générale du palais³⁷ :

Le du palais est d'une forme carré long avec une superficie de 5609 m². il est édifié sur un terrain très incliné. Il s'organise autour de deux jardins spatiaux et de deux cours plus petite. À sa partie la plus basse, de solides constructions, qui servent à la fois de caves ou d'écuries et de mur de soutènement contre la poussée des terres supérieures

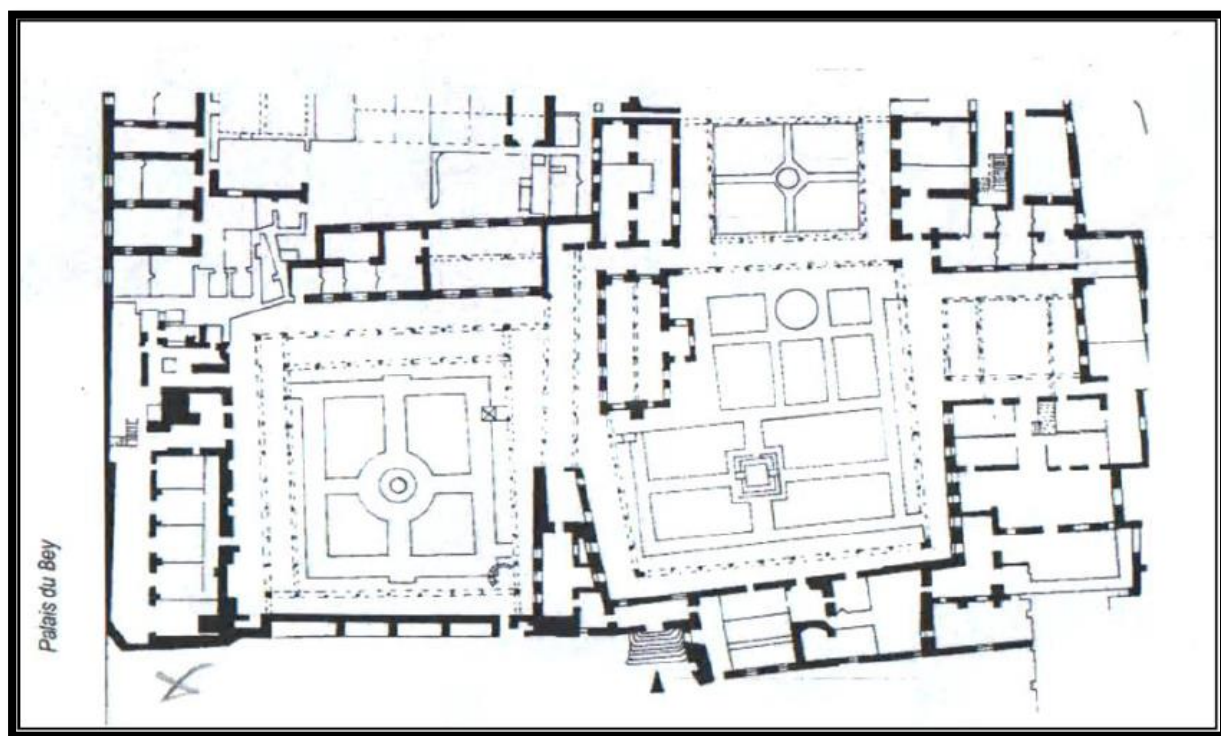


Figure N°03 : le plan du palais de bey

Source : BENSEDDIK-SOUKI Habiba, « la valorisation des monuments historique en Algérie »,
année : 2012, université de Constantine

Le palais se compose de trois corps de logis principaux séparés par deux jardins ; ces appartements sont distribués autours des galeries, prenant jour sur les cours et les jardins toujours pour garder l'intimité. Aussi on trouve le kiosque du bey qui se situe au milieu avec un bon éclairage très élevé grâce aux fenêtres dans tout les coté.

³⁶ : [http : //www.constantine-hier-aujourd'hui.fr/La Ville/palaisdubey.htm](http://www.constantine-hier-aujourd'hui.fr/La_Ville/palaisdubey.htm)

³⁷ : BENSEDDIK-SOUKI Habiba, « la valorisation des monuments historique en Algérie », année : 2012, université de Constantine

L'ensemble est entouré par des murs élevés cachent aux regards indiscrets cette retraite mystérieuse et solitaire, dont toutes les ouvertures qui sont peu nombreuse et petite sont bardées de fer ou de grillages très épais.



Figure N°04 et N°05 : photo des façades externe du palais de bey

Source : Google image

Les « jardins » constituent la particularité première du palais de Constantine ; où on ne trouve nulle part ailleurs dans la ville, une demeure ou un édifice avec des jardins intra-muros qui est en général une caractéristique des villes maghrébines.

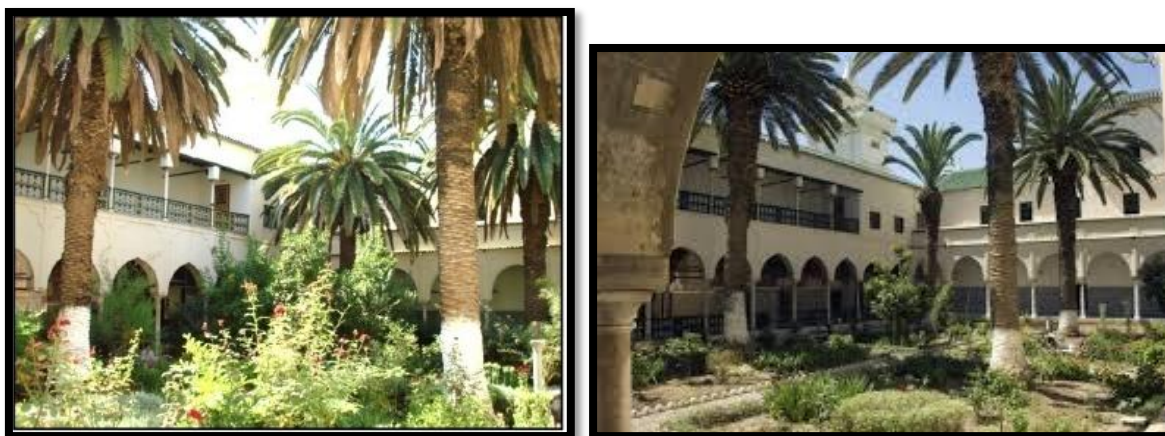


Figure N°06 et N°07 : vue sur le jardin du palais de Bey

Source : Google image

II.5.2.3. La restauration du palais :³⁸

Cette construction palatiale a fait l'objet de laisser aller qui s'est étalé durant plusieurs

³⁸ : BENSEDDIK-SOUKI Habiba, « la valorisation des monuments historique en Algérie », année : 2012, université de Constantine.

années. D'ailleurs, il a affecté toutes les parties du palais, de la boiserie à la peinture, en passant par la céramique. La dégradation a commencé dès la prise en main de l'ex-demeure du dernier bey de Constantine par l'armée française, fraîchement débarquée à Constantine, en 1837, et a continué après l'indépendance, où l'édifice sera confié à l'APC.

Finalement, la décision de sa restauration sera prise en 1981. Pour la première partie, l'expertise, sera confiée à un bureau polonais. Ce dernier travaillera durant cinq ans, pour remettre en 1986 aux autorités le fruit de leur labeur sous forme de recommandations dont le contenu tournait autour d'un conseil qui est celui d'« une consolidation d'urgence » avec étude et suivi. Pour des raisons qui demeurent obscures, l'Etat suspendra les travaux de consolidation pour entamer l'étape de la restauration « sans étude », selon les experts de l'époque. Plus tard, les travaux seront suspendus de 1991 jusqu'à 1998. Durant cette période le palais a subi des dégradations irréversibles, allant du simple vol de portes ou de lustres et de céramique de l'époque des beys ou celle française, à la détérioration pure et simple, occasionnée par la méchanceté et l'ignorance de l'homme. Les travaux reprendront en 1998 et seront confiés à plusieurs « artisans » à la fois, où tout le monde était responsable et ne l'était pas en même temps.

II.5.2.4 La patrimonialisation du palais et sa mise en valeur (après l'indépendance) :³⁹

Au lendemain de l'indépendance, le palais était le siège de la protection militaire jusqu'à 1969. A partir de cette année, le monument est en dépit de son classement, est placé sous la responsabilité de la municipalité. Cette dernière, en dehors des journées de célébration de « Youm El-Ilm » et de quelques soirées occasionnellement organisées pour des événements particuliers, confie le palais à un gardien qui en prend soin sans la moindre conscience des dangers qui le guettaient en attendant l'aboutissement des tentatives de lancement d'un projet de restauration. En 1982, des travaux d'études et de restauration seront commandés par le Ministère de la Culture.

A cet égard, et avec la décision de mise en utilité de ce monument, l'Algérie connaîtra une nouvelle pratique en matière de prise en charge du patrimoine par le biais d'un aménagement contemporain qui se comprend comme une intervention qui contribue à modifier l'aspect actuel du monument après restauration à travers la reconversion ou le réemploi de sa fonction.

Le nouvel usage qui sera donné à l'espace bâti par le biais de la reprise se veut une tentative pour le réinvestir aussi complètement que possible en le transformant sur le plan

³⁹ : BENSEDDIK-SOUKI Habiba, « la valorisation des monuments historiques en Algérie », année : 2012, université de Constantine

fonctionnel mais en gardant l'ensemble des significations historiques, esthétiques et symboliques du monument. Vouloir transformer le historique pour la première fois dans l'histoire de l'Algérie indépendante, l'usage compatible se révèle une question qui s'oppose car à cette époque et la plupart du temps les reconversions réalisées dans les pays développés avaient des destinations culturelles et les premiers débats engagés sur ce monument allaient dans ce sens c'est-à-dire à l'instar de ce qui se faisait ailleurs.

Ainsi, on a fini par attribuer au futur palais la fonction de **musée des traditions** de la ville de Constantine (musée d'ethnographie régionale, les expositions concernant l'artisanat, le costume, les bijoux, les armes et autres aspects de la vie quotidienne. L'accomplissement final d'étude complète de restauration en 54 volumes a pris fin durant l'année 1986. L'année 1987 a été marquée par la protection provisoire du monument par une entreprise communale EPC, VRD. Ce n'est qu'au cours de l'année 1989 que l'opération de restauration et de mise en valeur du Palais Hadj Ahmed Bey a été inscrite au Conseil National de Planification (CNP). Une enveloppe de l'ordre de treize milliards de centimes lui a été octroyée avec un financement mixte à raison de 60% au profit de l'Etat représenté par le Ministère de la culture et en l'occurrence l'Agence Nationale d'Archéologie et de protection des sites et monuments historiques (ANAPSMH) et 40% au profit de la wilaya de Constantine.

Depuis avril 1991 et après le lancement des opérations de mise en valeur du projet du palais du Bey de Constantine, ces dernières ont connu beaucoup de moments de crise dus à la non maîtrise des opérations en terme de coût, de délais et de ressources humaines à mobiliser (problèmes de qualification) et surtout de bureaucratie.

Le palais est aujourd'hui utilisé en tant que **musée et salle des expositions**, il reçoit des milliers de visiteurs et contribue efficacement au développement économique de la ville de Constantine à travers le tourisme tout en gardant le cachet historique et la nostalgie du passé éphémère gravé dans la mémoire de la population constantinoise relevant d'un **fait historique** profond.

Conclusion de la partie théorique:

Le patrimoine culturel est un des témoins vivants qui raconte l'histoire d'un peuple, d'une société ou d'une région, représente son identité et sa fierté. Plus son rôle historique et identitaire, il représente aussi un point fort économique social et politique dont il joue un rôle de développement et de puissance.

Due à son importance ce dernier doit être préservé et transmis, en bon état, comme un héritage culturel important à la génération future, ce qui se réalise grâce à une opération de sauvegarde et de préservation ou la patrimonialisation. Cette dernière, représentée sous forme

d'un processus, vise à identifier le patrimoine dans le but de le mettre en valeur et le rendre bénéfique pour la ville. Elle nécessite une bonne maîtrise de ses étapes et opérations.

L'Algérie est parmi les pays qui ont élaboré certaines lois et décrets comme un outil de préservation et mise en valeur. La loi 04-98 est le point de départ et de base de sa législation après un suivi des traces laissées par l'état français pendant la colonisation.

Le palais de bey de Constantine représente un exemple de bien culturel restauré et sauvegardé à partir d'une reconversion en lui donnant une nouvelle fonction muséale qui attire l'attention des visiteurs et touristes et qui retourne sur la ville par des biens économiques.

Le premier monument inclus dans l'opération de la mise en valeur au niveau national est le bastion 23 après une intervention des autorités algériennes au niveau de l'UNESCO en 1980. Une opération de restauration a été effectuée pour son sauvegarde et un programme de valorisation a été proposé.

La partie pratique

INTRODUCTION :

Notre pays représente une richesse patrimoniale avec la présence de plusieurs édifices et monument, ou nous avons choisis la ville d'Alger précisément la basse casbah. Cette dernière durant la conquête française, a subi au niveau de l'état physique une dégradation à cause de la démolition quasi-totale durant son évolution historique.

Le bastion 23 est un des monuments sauvé avec miracle de cette démolition et qui ont vécu, après l'indépendance, une opération de restauration et de récupération pour le mettre en valeur. Mais malgré ses efforts et ses actions, il rencontre une négligence de son identité dans la société algérienne plutôt algéroise.

En se basant sur sa, notre sous groupe a opté pour ce monument historique dans notre recherche dans le but de connaître les problèmes majeurs qui influent sur son importance et sa valeur que soit historique, culturel ou social.

I. LA METHODE HISTORIQUE :

I.1. Présentation de la démarche :

Afin de mieux connaître le Bastion 23, son identité, son origine ainsi que sa valeur dans son contexte urbain, notre groupe a opté pour une lecture historique qui lit le développement et l'évolution du quartier de la basse casbah, où il appartenait durant sa première construction et utilisation, jusqu'à la période actuelle en citant ses influences sur le monument et sa valeur historique, culturel et social.

I.2. Recherche et sources documentaires et cartographiques

Dans l'élaboration de notre enquête, nous avons consulté :

- La bibliothèque de l'EPAU¹, qui nous a été utile dans l'identification et la récolte d'informations sur la casbah d'Alger ainsi que notre cas d'étude.
- La bibliothèque du bastion 23 ainsi que son archive qui nous a aidé à avoir les différentes cartes nécessaires pour notre étude et les articles déjà publiés sur ce dernier
- Mlle TOUIL Amel, enseignante au niveau de l'EPAU qui a soutenu son mémoire de magistère sur le thème « les abords des biens culturels immobiliers, cas d'étude le bastion 23 », nous a expliqué et informé sur le bastion 23 ainsi que ses abords en se basant sur ses recherches.
- O.G .E.B.C ² : afin d'avoir les différentes autorisations pour consulter les documents et les cartes nécessaires pour effectuer cette étude.

¹ : Ecole polytechnique d'architecture et d'urbanisme

² : Office nationale de gestion et d'exploitation des biens culturels,

I.3. L'enquête sur terrain

L'enquête sur terrain est basée sur la méthode observatoire, les photos et les interviews au près des acteurs et organismes concernés : le personnel du monument, la directrice de la bibliothèque soumis sous la direction de l'O.G.B.E.C, et celle des archives. Ainsi qu'un questionnaire qui était effectuer au niveaux du quartier de la marine, la casbah, et Bâb El Oued (voir l'annexe).

II. PRESENTATION DU BASTION:

II.1. Présentation générale

<< C'est le plus beau et certainement le dernier vestige du patrimoine architecturale, historique et culturel de l'algérois. C'est en tout cas, l'unique preuve physique et matérielle qui témoigne de la continuité de la basse casbah dans le célèbre quartier d'El-Djamaa-El-Kabîr. Il s'agit du Bastion 23>>³

Le palais des rais (bastion 23) compte parmi les plus importants monuments historiques de la ville d'Alger et représente l'un des derniers témoins qui attestent du prolongement de la médina d'El Djazair (la casbah) du XVI siècle jusqu'à la mer à l'époque ottoman. Il est classé monument historique en 1909 sous l'appellation du groupe de maisons mauresques.

C'est un groupe d'habitation appartenaient autrefois à Humat sabt el Hut ou quartier de la voute aux poissons ou existant plusieurs de demeures des Rais ou corsaires de renommée, Il a été sauvé miraculeusement de la menace répétée de plusieurs démolition, envisagé de la partie basse de la casbah, qui ont par ailleurs conduit à la perte de la quasi-totalité des édifices historiques qui constituaient cette partie de la médina.



Figure N°08 : photo du bastion 23

Source : Google image

³ : H. BOUCHAIB, Article « Bastion 23/ Restauration réussie », publier dans EL-WATAN le 11/02/1993, disponible dans la bibliothèque du Bastion 23



Figure N°09: photo de façade nord et ouest du bastion 23

Source : Google image

Il se compose de trois palais le 18, le 23 et le 17 révélant un caractère de luxe et de noblesse ainsi que six maisons de petite taille appelées maisons de pêcheurs, l'ensemble se détend sur une surface de 4000m⁴

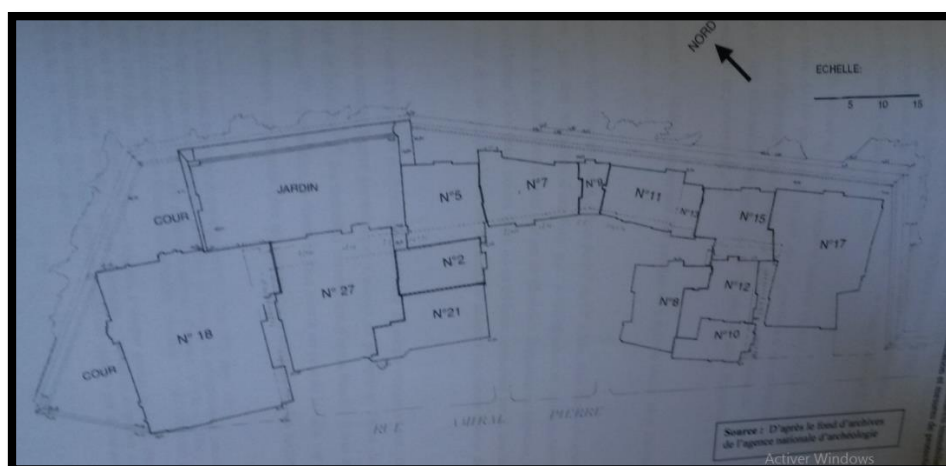


Figure N°10: plan du bastion 23

Source : TOUIL Amel, « les abords des biens culturels immobilier, cas du bastion 23 »; Mai 2003, l'EPAU

II.2. Situation et limite du bastion :

Il se situe au nord de la capitale sur la baie méditerranéenne ou littorale algérienne comme un des monument de la commune de la casbah et plus exactement la basse casbah(un

⁴ : STITI Kamel, Article « le bastion 223, histoire de lien », publier dans le financier le 12/11/2010, disponible sur : <http://www.djazairess.com/fr/lefinancier/11856>

quartier parmi la soixantaine de quartier qui existaient avant 1830 et qui représentait la médina d'Alger (ou Alger la blanche)⁵, cet dernière fait partie aujourd'hui de la daïra de Bab-El-Oued.



Figure N°11 : situation de la bastion 23 par rapport a la ville d'Alger

Source : Google Mapp, consulté le 08/02/2017

Se qui concerne les limite de ce monument, il est limitée par la mère méditerranéenne du coté Nord, le boulevard AMARA RACHID (la route nationale N.11) au Sud, le parking du bastion dans le coté Ouest et le stade communale de la casbah dans le coté Est.



Figure N°12 : une vue aérienne sur le bastion et son entourage

Source : Google earth, consulté le 07/01/2017, traité par l'auteur

⁵ : « Aperçu historique sur le bastion 23 », disponible sur <http://www.palaisdesrais-bastion23.dz/index.php/bastion23-le-palais-des-raïs/90-le-palais/77-aperçu-historique>

II.3. L'accessibilité :

L'accès au monument se fait grâce a son entrée principale qui se situe dans le cotée sud qui est facile a rejoindre grâce a la route nationale 11 (RN11) ou le boulevard AMARA RACHID.

II.4. Donnée naturelle :

II.4.1. la topographie du terrain :

Le monument se trouve dans la basse casbah la partie inferieure de se qu'on appelle la médina d'Alger, sur un terrain presque plat avec une légère pente.

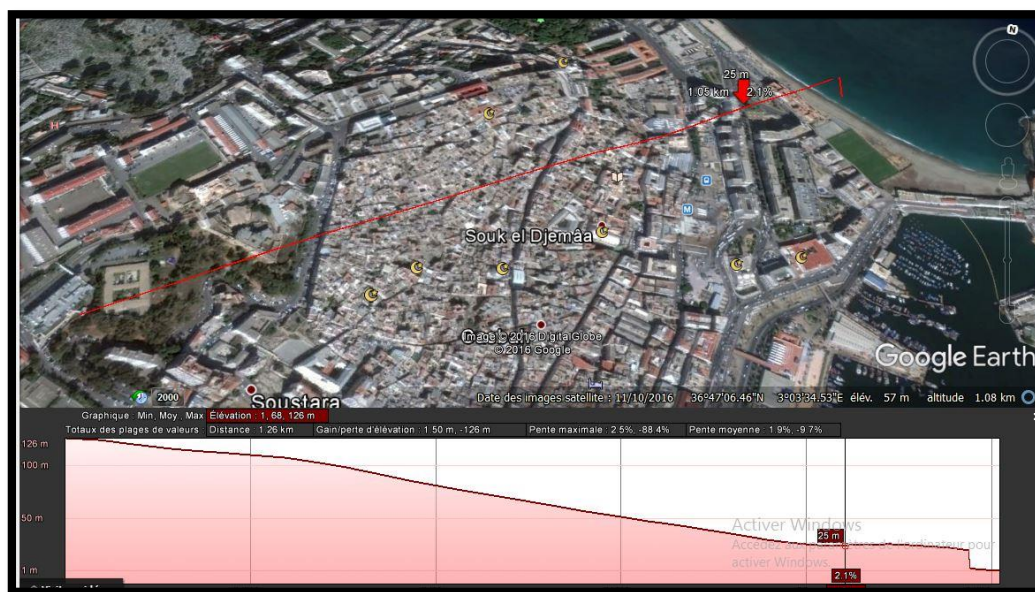


Figure N°13 : coupe topographique de la casbah d'Alger

Source : Google Earth,

II.4.2. Climatologie :

Le monument se situe dans la capitale Algérienne qui se trouve au nord du pays plus exactement dans le littoral algérienne se qui lui donne les même caractéristique climatique, qui veut dire un climat méditerranéen avec un été chaud et sec et un hiver froid et humide.

Les vents ont une direction nord est-ouest mais se décomposant selon les orientations et selon les heures précises, les moyenne mensuelle et annuelle de la force des vents est faible a modérer.

III. LE BASTION 23 ET SES ABORDS

III.1. Lecture historique sur le développement du monument et ses abords

III.1.1. La période ottomane : avant 1830

c'est pour faire fin a la situation de l'insécurité que vit les habitant de la ville d'Alger a cause des espagnole, ils ont fait appelle aux deux frères ottomane, les frères BARBAROUSE, pour les aider de se débarrasser d'eux et rendre la stabilité dans la ville. l'arriver des deux rais étaient le point de départ de Alger la ville ottomane, le nouveaux centre économique et administratif du payée, avec un élargissement de surface et de forteresse..

III.1.1.1. La Médina d'El Djazair:⁶

El Djezair sous l'empire des ottomans, allant du 16^e au 19^e siècle, était juste une place fortifiée, par des murailles d'enceinte qui la délimitaient et conditionnaient son évolution urbain. Ces murailles était munies de plusieurs (Toppanets) batteries, dotées de pièces d'artilleries. Les deux points forts de sa défense reposaient sur la citadelle qui couronne la ville et par le port dont les menaces d'attaques maritimes étaient des plus fréquentes.

La ville était condamnée pendant longtemps au triste sort de forteresse, ceci a fort conditionné son développement urbain pendant toute la période ottomane. L'accroissement de la population qui demande de construit des bâtiments, a conduit à la prolongation des murs de la ville jusqu'à la mer, alors que les espace libre situé sur les franges de la baie, ont été absorbé par la construction.

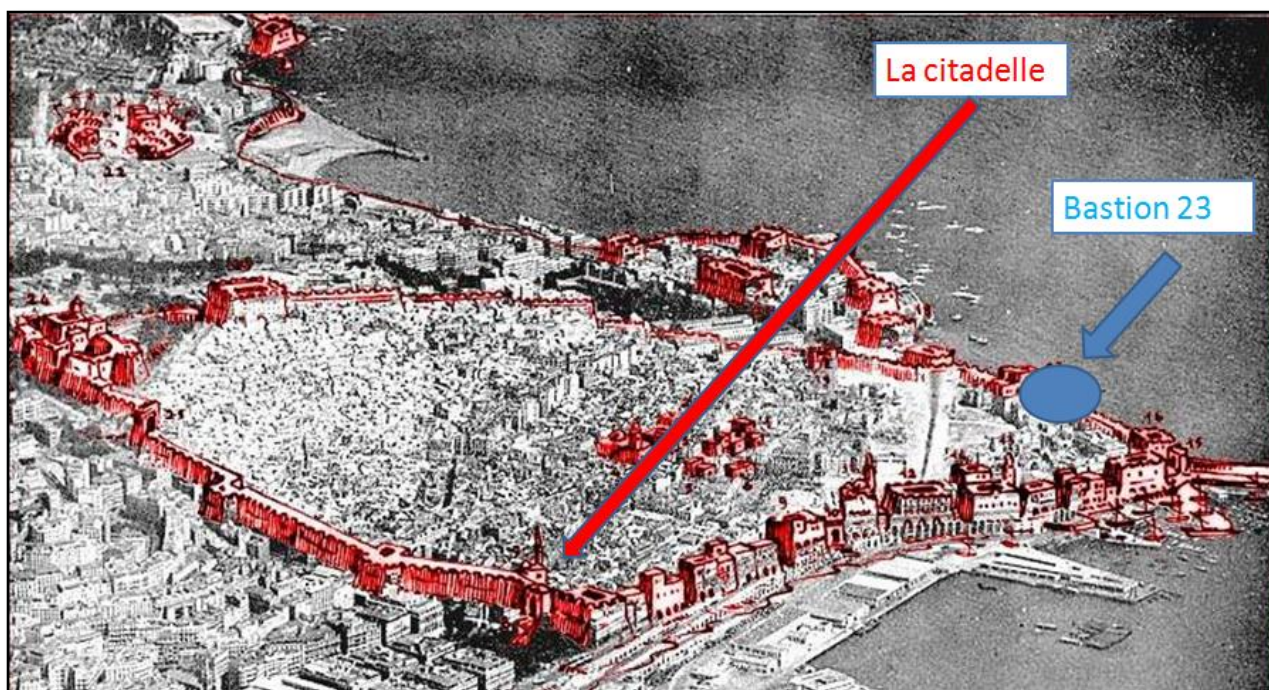


Figure N°14 : photo représente la casbah d'Alger avec la forteresse qu'il l'entour a l'époque ottomane
Source : Google image, traité par l'auteur

⁶ : TOUIL Amel, « les abords des biens culturels immobilier, cas du bastion 23 »; Mai 2003, l'EPAU

« De la nous avons constaté que la concentration de construction sous la reine ottomane touché de façon indirecte l'importance de bastion 23 et son environnement ai media. »

III.1.1.2. La basse casbah :

Pendant cette époque la ville était en plein essor économique, social et urbain, animé par une multitude d'activités commerciales, politique et religieuses. Ceci a favorisé la destination de cet emplacement à la concentration des plus illustres édifices publics et privés (les mosquées, les palais,etc.) ainsi que les espaces public comme el souk. Contrairement aux habitations qui se consente dans la partie haute de la casbah, la majorité des espace et édifices connu, que se soit public ou privée, se localise dans se qu'on appelle la basse casbah⁷.

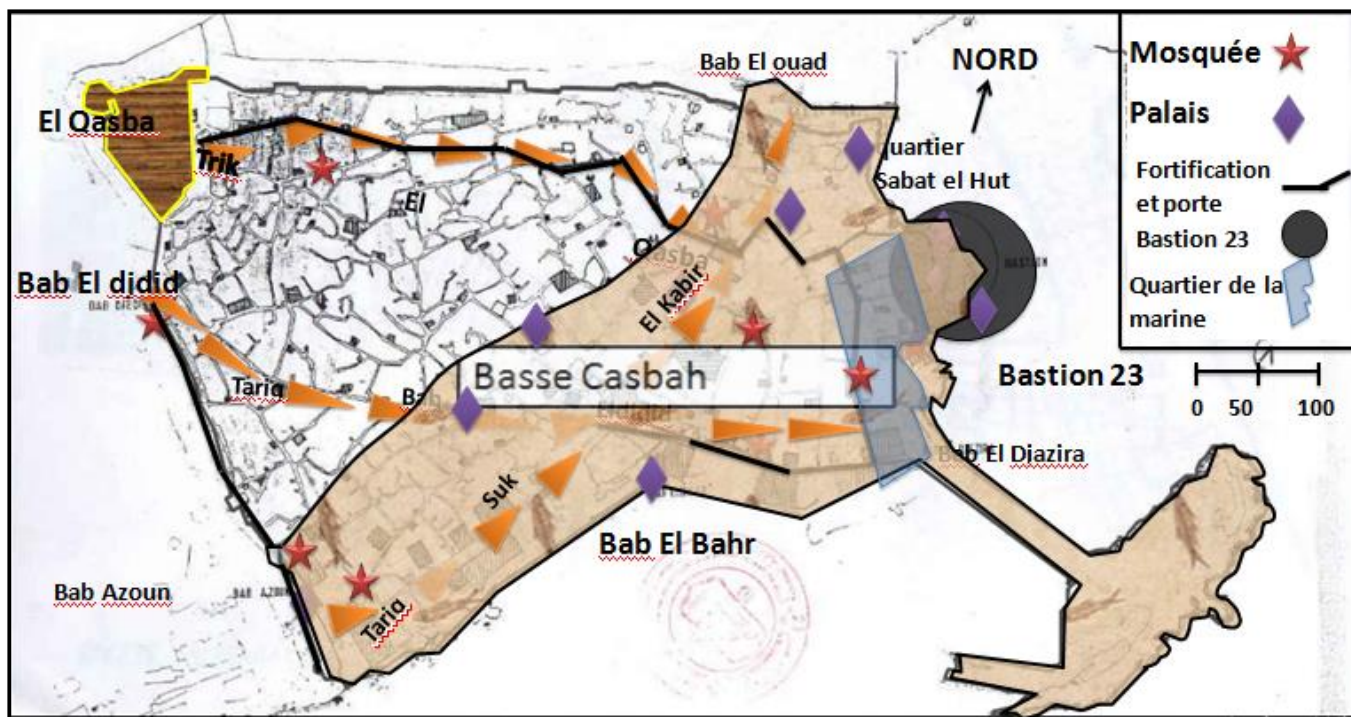


Figure N°15: carte de la casbah d'Alger pendant la période turque

Source : bibliothèque de l'OBGEC, traité par l'auteur

En effet le caractère stratégique de cette partie de la ville à l'époque de la domination ottomane, a fait que les consuls étrangers avait choisit d'établir leurs résidence d'hiver dans ce quartier : on y trouvait le consulat d'Espagne, celui du Portugal, de la Grande Bretagne, la maison de la France.

⁷ : TOUIL AMEL, «les abords des biens culturels immobilier, cas du bastion 23 » ; Mai 2003, l'EPAU

Le palais 23 fut le consulat des Etats-Unis jusqu'aux premières années de l'installation française.

III.1.1.2.a. Les typologies des maisons de la basse casbah avant 1830 :⁸

Les maisons d'habitations dans la partie basse de la ville revêtaient en plus de l'ensemble des édifices publics existants, un caractère de luxe et de noblesse. C'est dans cette partie de la ville que les rais habitaient de riches demeures situées près de la mer. Ils étaient regroupés dans un quartier habité seulement par eux et les officiers sous leurs ordres, dans une sorte de forteresse dans laquelle ils se sentaient en sécurité.

« Donc entre le bastion 23 et les maisons d'habitations existe certain homogène de luxe, de la, on peut dire que le bastion 23 dans cette époque était liée avec les bâtis de la basse casbah dans son style architecturale, ainsi qu'il représenté une continuité urbain de cette dernière jusqu'à la mère. »

II.1.1.3.HUMET SABAT EL HUT (quartier de la voute aux poissons) quartier résidentiel des corsaires avant 1830 :⁹

Le quartier Sabat el Hut s'est constitué essentiellement avec la fortification de la ville et de la cote à l'angle Nord-est. Cet endroit est resté dégarni pendant longtemps jusqu'à la construction d'une batterie, cette dernière est présentée sous le nom de *Bordj Ez Zoubia* ou fort des immondices dont la fondation revient à Ramadham Pacha.

L'emplacement des habitations de ce quartier est justifier par la grande valeur urbaine de cette partir de la ville :

- par la proximité du port qui était à cette date un véritable pole des activités de ces marins,
- lieu privilégié de leur regroupement et leur vie communautaire,
- il leur offrait des possibilités architecturales de contact avec la mer, inexistentes en aucun autre lieu de la médina.

Ce qui concerne les palais de rais Les seuls indications trouvées, sont celles apportées par PIERRE BOYER, qui nous informe que *« D'après les bruits qui courent, ces derniers possèdent des souterrains débouchant sur le port, les Rais sont gens prudents et cette précaution aurait permis a certains d'entre eux d'chapper autrefois à la colère des deys, tout en emportant leurs richesse »*

⁸ : TOUIL Amel, « les abords des biens culturels immobilier, cas du bastion 23 »; Mai 2003, l'EPAU

⁹ : Idem

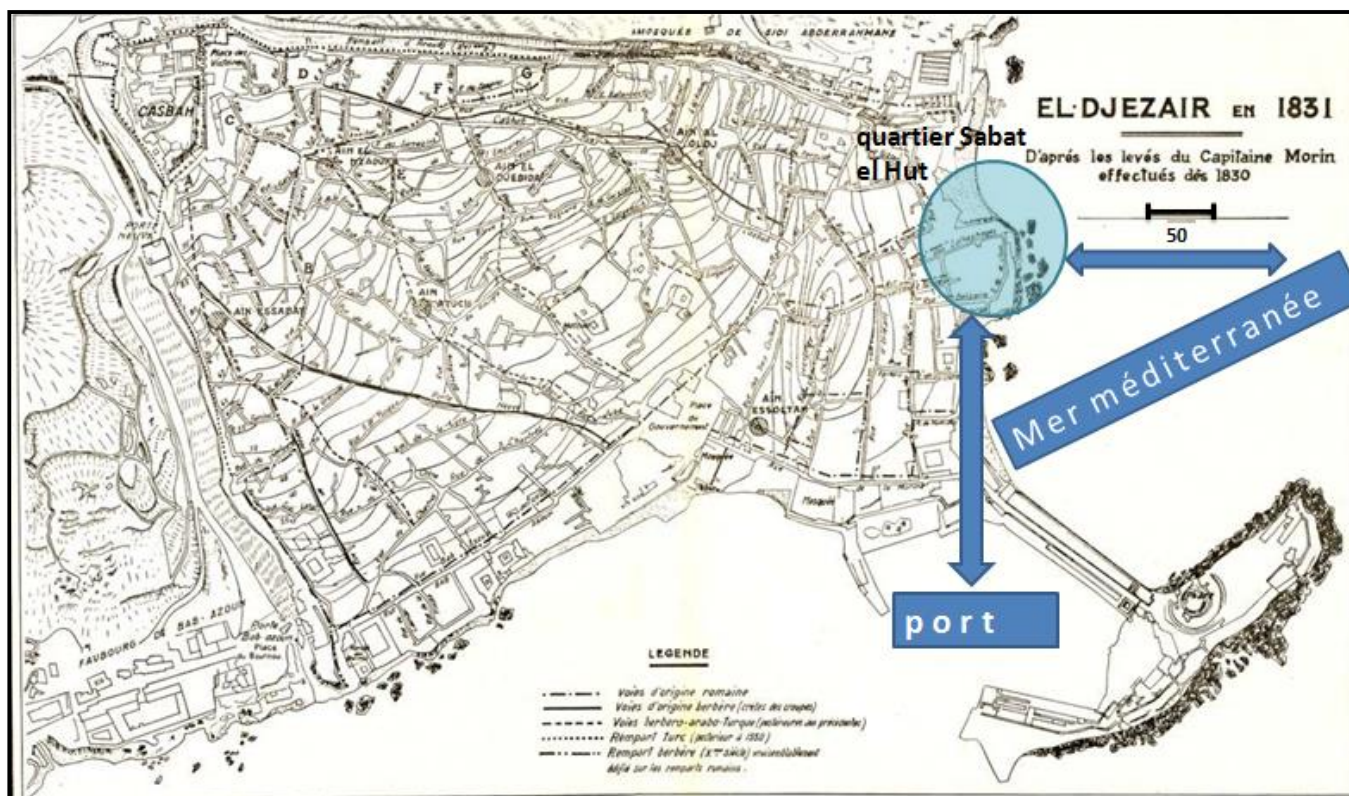


Figure N°16 : carte alger 1831 D'après les levés du capitaine morin

Source : Google image, traiter par l'auteur

« Alors l'emplacement et la situation du bastion 23 dans cette partie de la ville était non seulement pour des raisons de sécurité mais aussi de sa proximité du port, lieux de travail de ses habitants, ainsi que les relations crispées entre les Rais et le dey de la médina d'Alger, d'après PIERRE BOYER. »

II.1.4. Les transformations majeures au niveau de bastion 23:¹⁰

L'Histoire de bastion 23 a connu plusieurs étapes depuis le 16^{ème} siècle :

L'acte de naissance du Bastion 23 prend effet avec la construction d'un fort de défense connu sous le nom de Bordj-E-Zoubia (ou fort des ordures à cause de la présence d'un dépôt d'immondices) bâti sur ordre du Dey Ramadhan Pacha vers l'an 1576. Par la suite, ce dernier fut transformé en quartier d'habitation, mais il garda des batteries de canon à l'ouest de la forteresse.

¹⁰ Le soir d'Alger : Alger, un lien, une histoire ; le palais des rais (le bastion 23) ; disponible sur <http://www.lesoirdalgerie.com/articles/2010/07/15/article.php?sid=102998&cid=16>

Le palais 18 a été construit en 1750 par Rais Arnout Mehmet (dit Mami). Ensuite il a été racheté par le Dey Baba Mustapha pour en faire sa résidence (il servit de résidence au consul des Etats-Unis d'Amérique jusqu'en 1830). Ce n'est qu'après, que les Palais 23 et 17 ont été construits

Conclusion :

La présence des ottomanes en Algérie après une appel de secours de cette dernière a donné la vie à ce qui est appelé aujourd'hui le bastion 23 qui était construit dans le but de renforcer les moyens de défense de la médina d'El Djazair, il se situe dans le quartier de SABAT EL HOUT de la basse casbah qui assurait, pendant cette époque, un rôle stratégique et militaire et représenter un prolongement naturel de la casbah d'Alger jusqu'à la mer.

III.2. Pendant la colonisation française : de 1830-1962

La ville va connaître avec l'avènement de l'ère coloniale et durant plus d'un siècle un grand bouleversement qui a affecté tous les secteurs de la vie, en commençant par l'ordre architectural et urbain. La basse casbah était la partie la plus touchée et qui a connu des bouleversements et transformations intenses à cause de sa nature topographique plate, son accessibilité facile et son emplacement stratégique.

III.2.1. Transformations urbaines de la partie basse de la casbah depuis l'installation française : 1830-1844

Durant les premières années de la conquête, le génie militaire s'est installé dans la ville intra-muros. Son budget ne lui permettait pas la création d'un établissement nouveau qui aurait été plus adapté au mode de vie des européens. La première contrainte subie par l'occupation de la vieille ville était relative à l'exiguïté des rues de dessertes principales. Ceci n'assurait pas de fluidité dans la circulation des engins militaires et cette situation n'offrait de plus en plus aucun confort.

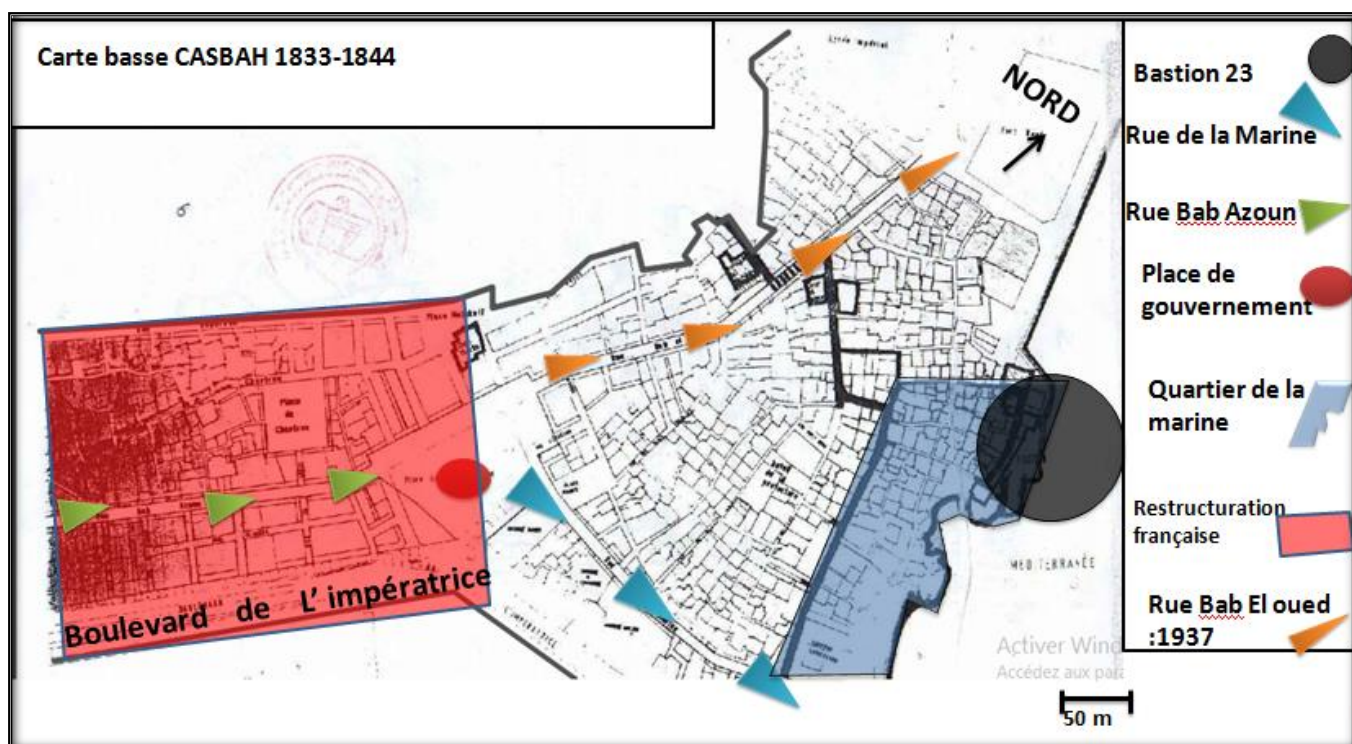


Figure N°17 : carte de la base casbah de 1833-1844

Source : bibliothèque du Bastion 23, traité par auteur

Un plan prévoyant la destruction de nombreuses maisons, d'une mosquée, fut retenu et l'on commença l'aménagement de la place du Gouvernement dénommée d'abord place Royale (place des martyrs actuelle).

Son plan initial était conçu dès octobre 1830 par le capitaine du Génie Gallicé, puis il y avait le projet Poirel fut établi en 1837 qui visé essentiellement **l'alignement et l'élargissement des 3 rues principales d'Alger** (les grands tracés des boulevards) : ils ont commencé d'abord le tracé des **rue Bab-Azoun, Bab-el-oued et rue de la marine** qui avait été auparavant simplement élargies. Ce plan initial a commencé de la décongestion de la basse casbah.¹¹

III.2.1.1. l'eupérisation des maisons de la basse casbah :¹²

Les français poursuivirent l'eupérianisation de la ville musulmane. Par l'aménagement des constructions mauresques qu'ils l'ont occupé (pour décongestionner les quartiers de la basse casbah de ces habitants) et les transformées pour répondre à des exigences nouvelles. Ces maisons recevaient toute leur lumière de la cour, tandis que les

¹¹ : KEDDACHE Mahfoud « la casbah de nos jours »; disponible sur http://alger-roi.fr/Alger/documents_algeriens/culturel/pages/56_casbah_actuelle.htm

¹² TOUIL Amel, « les abords des biens culturels immobiliers, cas du bastion 23 »; Mai 2003, l'EPAU

nouvelles habitations furent très sombres, en fermant les patios et ouvrant de grande fenêtre n'ayant aucun rapport avec l'architecture mauresque, ces maisons de la basse casbah transformées ont devenu, en furent et en mesure, des bâtisses insalubres, sales, mal aérées et sans aucun style.

III.2.1.3 Les transformations majeures au niveau de bastion 23 :

A l'arrivée des français à Alger, le palais du Rais Mami ARNAOUT était le siège de consulat d'Amérique. Une année après, le consulat cède le palais 18 à l'armée française pour que celui devienne l'Hôtel du général commandant le génie militaire.

III.2.2. De 1844 jusqu'au 1895 :

II.2.2.1. Au niveau de la basse casbah :

Cette période a connu la projection des boulevards du Nord et du Sud respectivement sur l'emplacement des fossés des anciens remparts Nord et Sud. Ainsi que La percée de la rue de la lyre pour décongestionner la circulation.

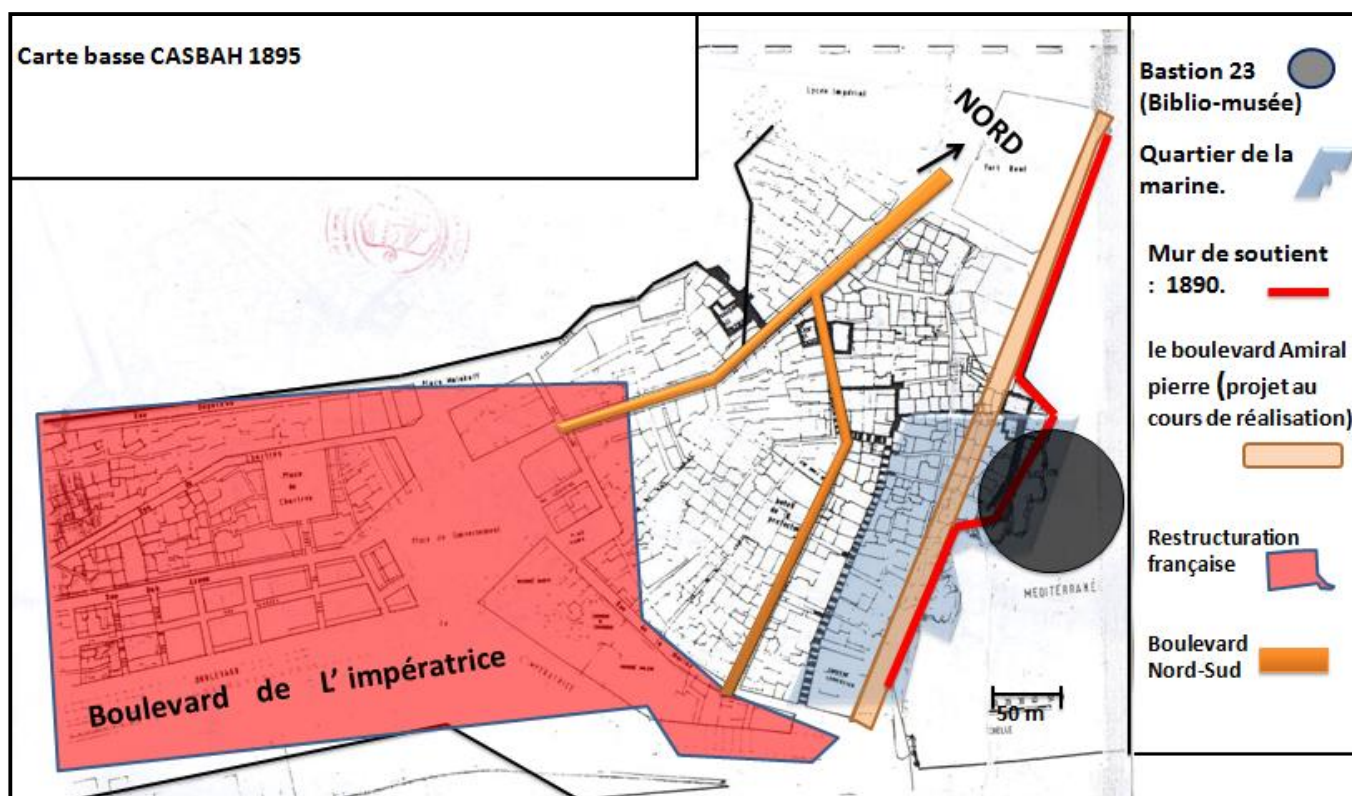


Figure N°18 : carte de la basse casbah en 1895

Source : bibliothèque du bastion 23, traité par auteur

La section Nord du boulevard Amiral Pierre (actuellement boulevard Amara Rachid) et sa terminaison est fut exécutée en dernier lieu à cause de certaines difficultés rencontrée dans sa réalisation.

En effet, elle a été construite sur remblai sur près de la moitié, les fondations des bâtiments prévus tout au long de la voie étaient plus de 15 mètres de profondeur. Pour supporter ce boulevard les français entamaient la réalisation d'un mur de soutènement en 1861. Dans le premier était du côté Nord arrivant jusqu'à la batterie du Sabat El Hùt intégrée dans le groupe d'édifice, objet de cette étude.¹³



Figure N°19: photo du bastion 23 qui montre Le mur de soutènement

Source : auteur 27 octobre 2016

Projet d'élargir le boulevard amirale pierre mettait en péril de démolition les palais situés dans cet endroit, en l'occurrence palais 18 et le palais 23. D'ailleurs, **le conservateur de la Bibliothèque-musée Monsieur BERBRUGGER**, qui agissait le nom de l'association des amies de la vieille ville Alger, il fut appuyer par le conseil municipal, ce qui à permit fort heureusement la préservation de ses joyeux architecturaux, et leurs propositions de classements en qualité de monuments historiques.¹⁴

III.2.2.2 Les transformations majeures au niveau de bastion 23 :

¹³ : TOUIL Amel, « les abords des biens culturels immobilier, cas du bastion 23 »; Mai 2003, l'EPAU

¹⁴ : Idem

- La réalisation des murs de soutènement supportant le boulevard Amiral pierre se poursuivra en 1890 du côté Est, établissant de cette manière la jonction entre le boulevard et la batterie Sabat El Hùt.
- On perd d'ailleurs à partir de cette date l'aspect originel des habitations du Bastion 23, prenant appui sur les voutes construites sur les rochers, ainsi que la façade singulière de ce groupe d'édifices descendant jusqu'à la mer.
- Les entrées des deux palais le 23 et le 18 ont été changées par les nouveaux occupants ce qui reflète sur la façade sud par un simple changement, ainsi un certain changement au niveau de la façade nord a cause de l'ajout de mur de soutènement

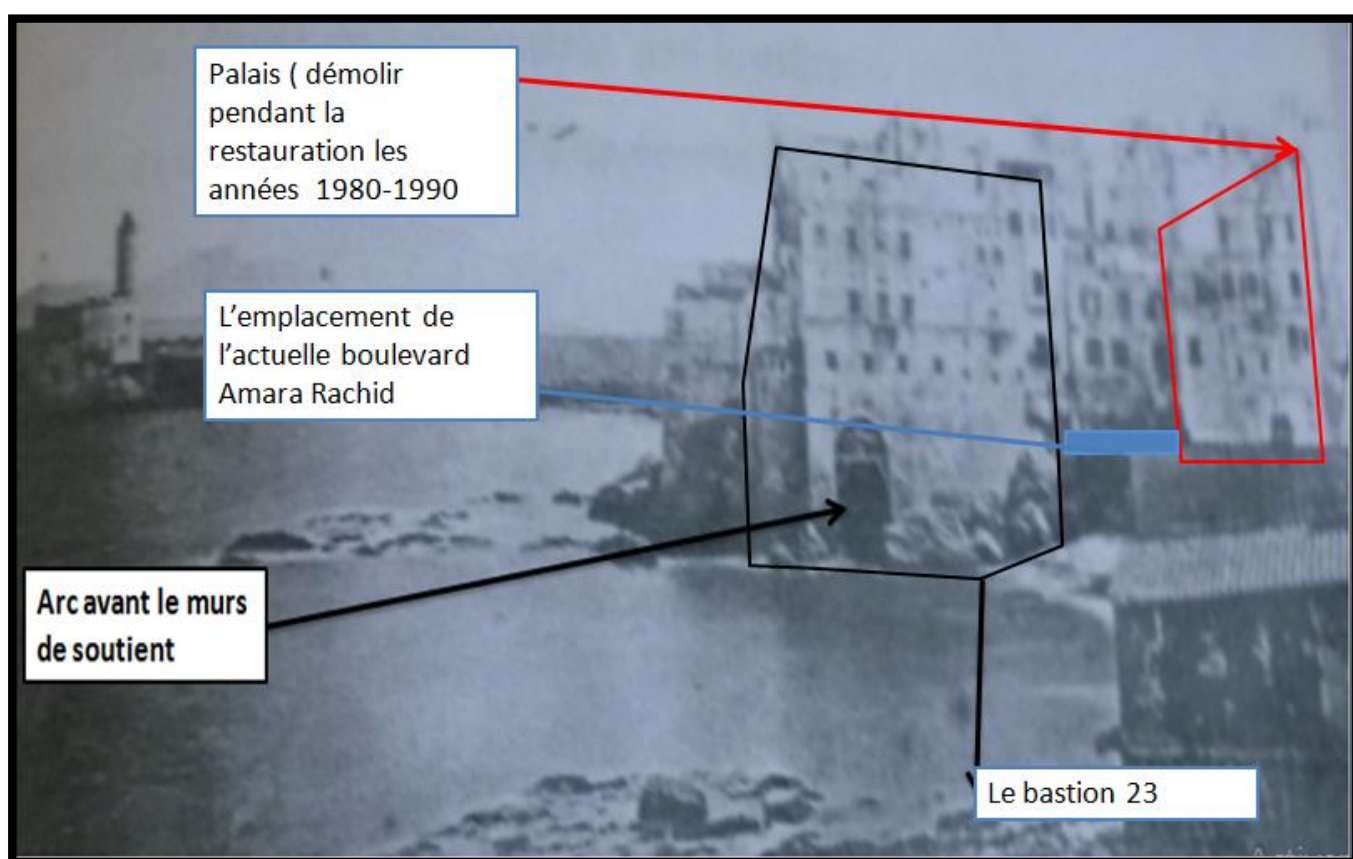
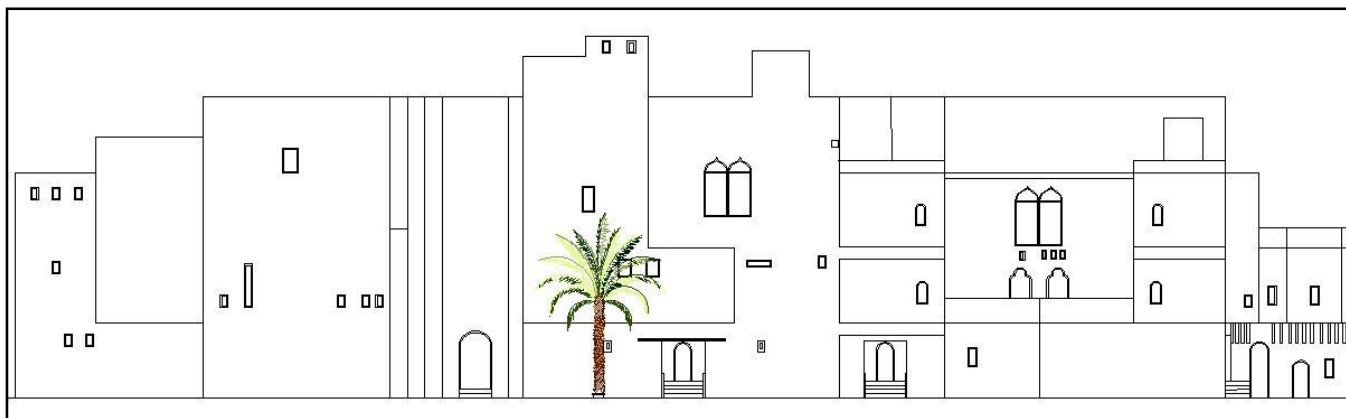


Figure N°20 : photo du bastion 23 prise en 1880

Source : TOUIL Amel, « les abords des biens culturels immobiliers » ; 2003, L'EPAU ; traité par les auteurs

« La figure N° 20 représente le bastion 23 en 1880 avant la projection du boulevard Amiral Pierre, actuellement Amara Rachid, ce dernier était le point de départ de la rupture créée entre le bastion et la basse casbah, même entre les éléments du monument lui-même en séparant le palais 21 »

« L'arc mentionné dans la figure précédente avant la construction du mur de soutènement en 1895 a supprimé la façade originale qui représente une continuité de cette dernière jusqu'à la mer »



FigureN°21 : Façade sud en 1870

Source : Bibliothèque de bastion 23, redessiné par l'auteur

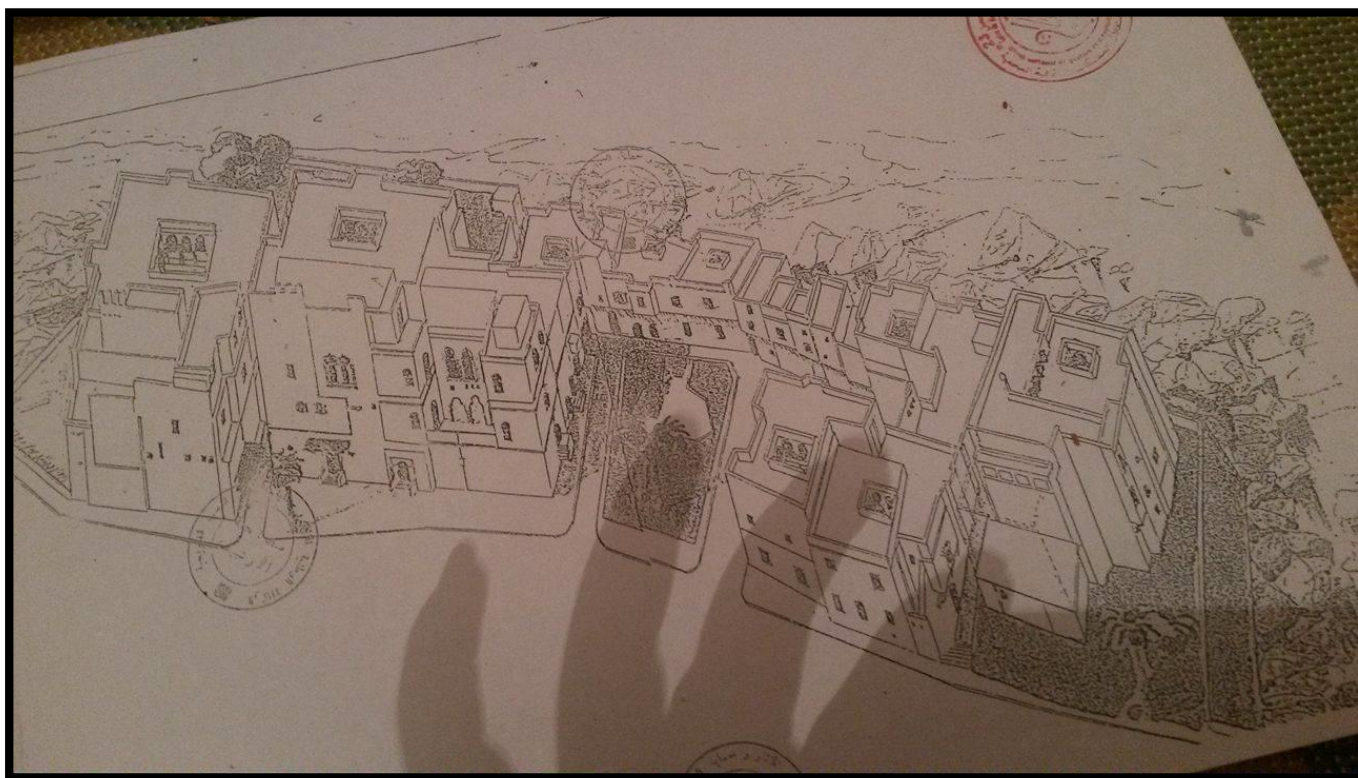


Figure N°22: volumétrie du monument en 1870

Source : bibliothèque de bastion, l'auteur

III.2. 3. De 1895 a 1930 :

L'urbanisme de la ville d'Alger avait tendance en cette nouvelle phase à se développer sur les quartiers récents prenant de plus en plus d'ampleur. Le quartier de la marine devient insalubre.

III.2.3.1. Au niveau de la basse casbah :

Après la démolition des fortifications militaires, il y a eu soudure entre les premières limites de la ville et les quartiers neufs environnants. Ceci coïncidait avec la concrétisation du projet d'une voie ferrée (tramway) d'Alger à Koléa par le NORD en 1898. Cette ligne était prévue depuis longtemps déjà et sa réalisation nous intéresse par rapport a sa première section dite : d'Alger-port car elle engageait comme nous allons voir, les abords immédiats du Bastion 23.¹⁵

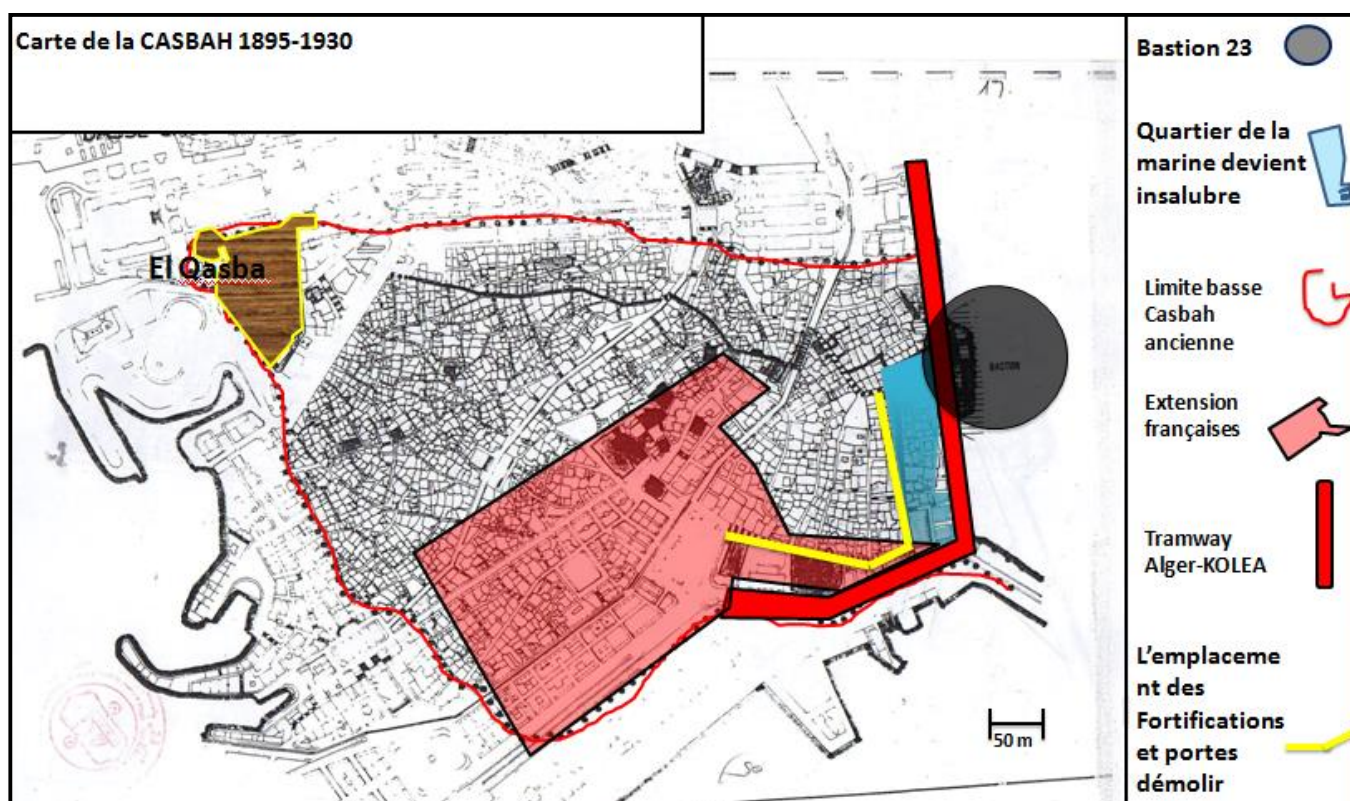


Figure N°23 : La carte des changements au niveau de la basse casbah de 1895 a 1930

Source : Bibliothèque du bastion 23, traitée par l'auteur

Le projet Redon réapparut une deuxième fois en 1910. Il fut approuvé en 1914 et les palais et édifices historiques du bastion 23 étaient par conséquent menacés de démolition.

¹⁵: TOUIL Amel, « les abords des biens culturels immobilier, cas du bastion 23 »; Mai 2003, l'EPAU

Mais par le bien de hasard, ce projet ne sera jamais réalisé pour plusieurs raisons dont on cite entre autres, la guerre mondiale de 1914-1918, qui ne tardera pas à éclater. Le bastion 23 échappe miraculeusement une deuxième fois au péril de la démolition.¹⁶

Des 1920, le plan d'aménagement et d'extension des villes est instauré dans la législation française qualifié de nouvel instrument d'urbanisme. Après son application en Algérie, les services de travaux communaux d'Alger ont présenté en 1926, un nouveau projet d'aménagement proposant la reconstruction des vieux quartiers de la basse casbah et leur reconversion en quartier d'affaire. Faute de financement. Il ne fut jamais réalisé mais ce projet apportait des propositions intéressantes de voir, en l'occurrence :¹⁷

- L'extension du front de mer dans la direction Nord et Sud permettant au quartier BAB El Oued de bénéficier d'une surface supplémentaire en effectuant une emprise sur la mer.
- La partie haute de la casbah était régie par un régime spécial, destiné à lui conserver son caractère « exotique ».

III.2.3.2. Les transformations majeures au niveau de bastion 23 :

Pour cette période, le bastion 23 non seulement a été sauvé de la démolition pour une deuxième fois mais aussi il était classé comme Patrimoine national en 1909.

III.2.4. Les transformations urbaines de 1930 à 1962 :

L'accroissement de la population, le contact avec la ville européenne, les prévisions de l'état français pour rendre la vie plus facile, et plus confort, en effet l'ancienne ville d'Alger a limité ses moyens de vivre.

V.1. Au niveau de la basse casbah (le quartier de la marine) :

Le mouvement moderne est arrivé à la ville Alger, spécialement après la visite de Corbusier à Alger en 1932. Par ses idées, les réflexions faites jusque là sur l'urbanisme de la ville. L'état d'insalubrité et de vétusté du quartier de la marine avait conduit les autorités dès 1932, à confier les travaux d'urbanisme à une société appelée **régie foncier de la ville d'Alger**. Celle-ci était chargée de l'établissement du plan *d'aménagement du quartier de la marine*, qui a été menée par l'urbaniste **Prost**. Une étude complémentaire ce projet fut effectué en 1941 par l'architecte et l'urbaniste TONY SOCARD et aboutit au plan d'aménagement du quartier, approuvé le 29 août 1942 et légèrement modifiée en 1950.¹⁸

¹⁶ : TOUIL Amel, « les abords des biens culturels immobiliers, cas du bastion 23 »; Mai 2003, l'EPAU

¹⁷ : Idem

¹⁸ : Idem

A l'inverse du projet Redon, le projet Socard prévoyait la préservation des deux mosquées : la grande mosquée et la mosquée de la pêche.

Dans le but de l'aménagement\ de la basse casbah ou plus exactement le quartier de la marine selon les nouveaux plan d'aménagement, une démolition du reste de ses construction mauresque a était établit avec une préservation de la grand mosquée et la mosquée de la pêche.

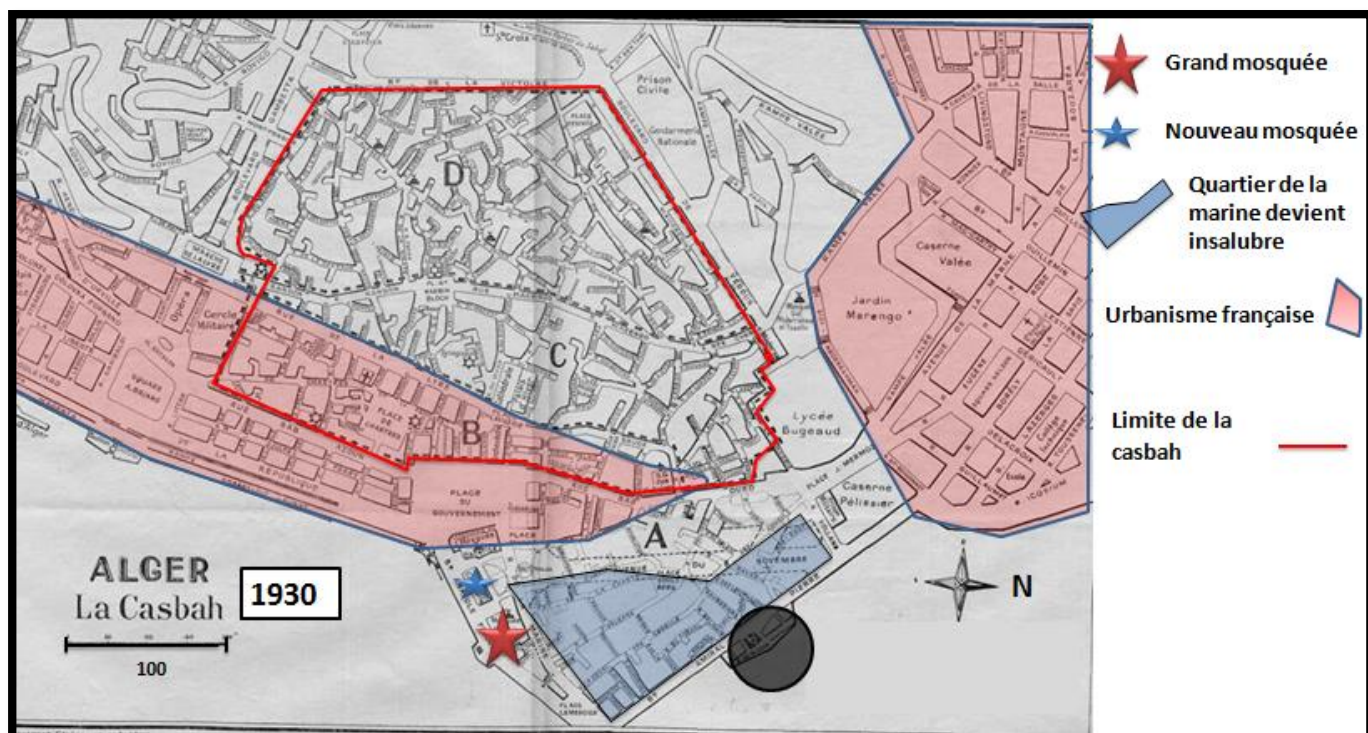


Figure N°24 : carte de la casbah en 1930
Source : Google image, traitée par l'auteur

« La figure précédent représente l'évolution de l'urbanisation française en deux coté du quartier de la marine, le nord ouest vers Bâb EL Oued et le sud ouest vers le quartier de la république, cette évolution se rencontre au niveau du quartier de la marine se qui influera sur le développement urbain de ce dernier ».

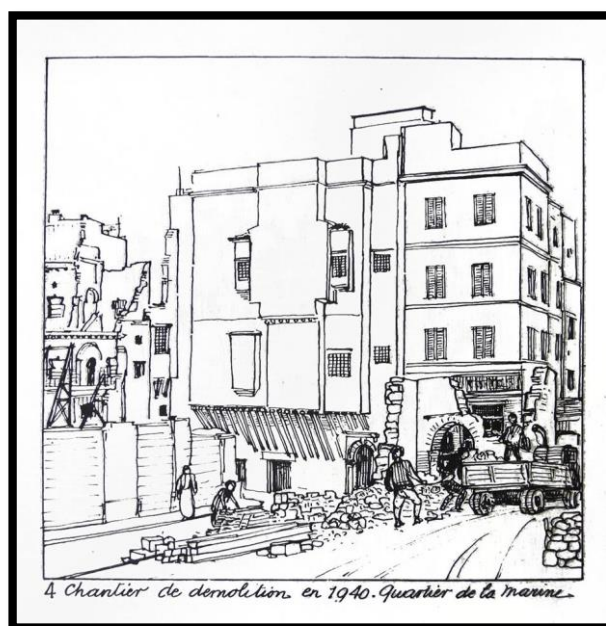


Figure N°25: dessin d'un chantier de démolition au niveau du quartier de la marine en 1940

Source : Google image

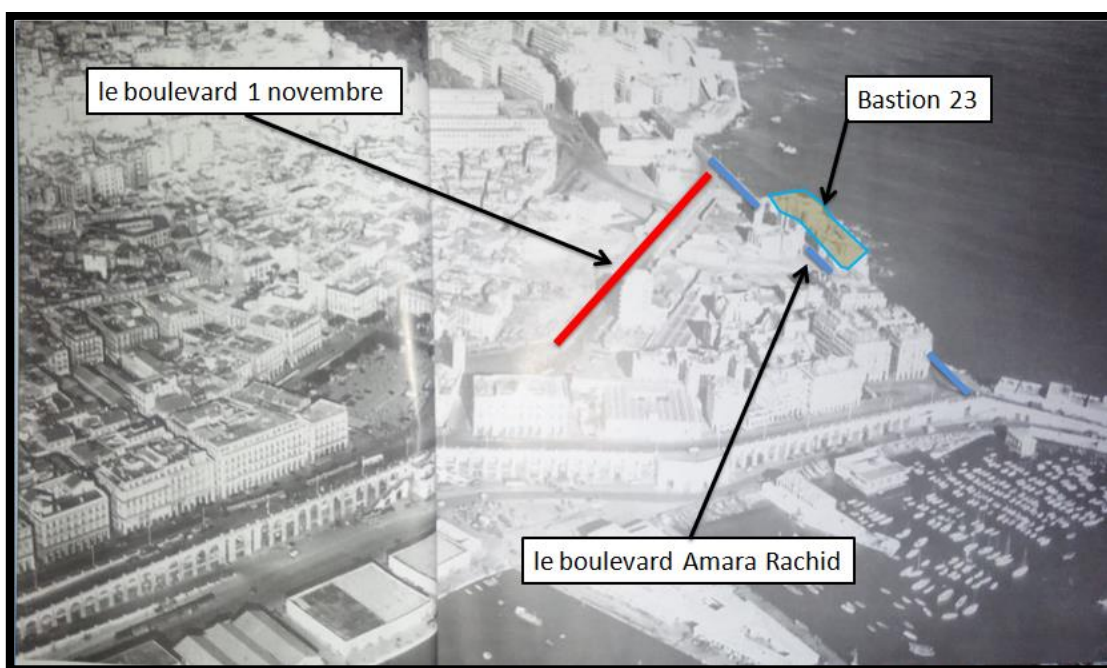


Figure N°26 : vue d'avion sur le quartier de la marine en 1950

Source : livre « Alger un passé à la carte », traités par l'auteur

« Cette photo représente les 2 boulevard 1 novembre et Amiral Pierre (actuel Amara Rachid) cette denier est bordé par des bâtiments moderne à la place des ruine de quartier de la marine. Le bastion 23 a perdu sans identité au milieu de grand bouleversement de quartier de la marine ».



Figure N°27 : Photo sur le boulevard Amiral Pierre prise en 1950

Source : Livre « Alger un passé à la carte »

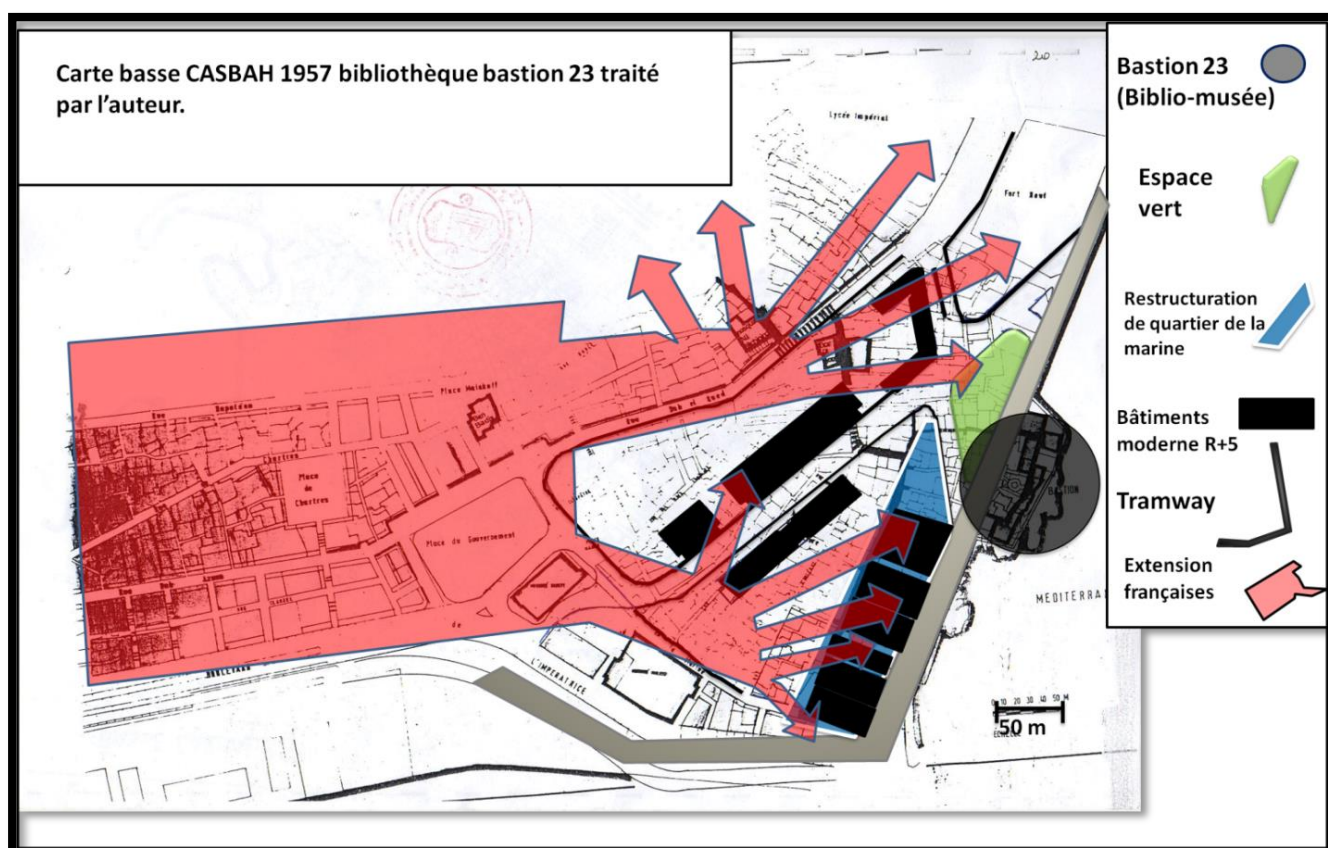


Figure N°28 : Carte de la basse casbah en 1957
Source : Bibliothèque du bastion, traité par l'auteur

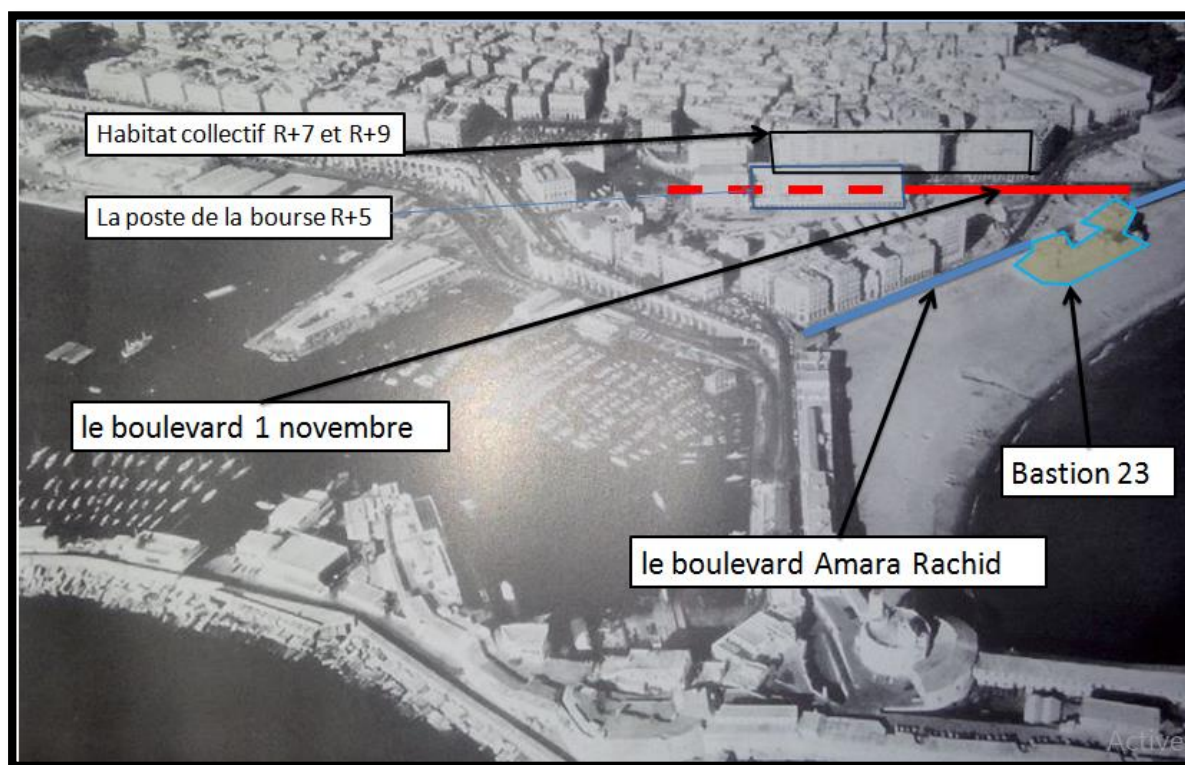


Figure N°29: vue aérienne sur le quartier de la marine en 1957, traités par les auteurs

Source : livre « Alger un passé à la carte »

« La figure N28 représente carte la basse casbah en 1957 dont la restructuration du quartier de la marine et terminé, ce bouleversement a isolé le bastion 23 de la casbah d'une façon très claire, grâce a l'installation de la notion de l'urbanisme moderne en projetant des construction qui s'étend en hauteur avec un gabarit de dix étages plus le reflet de la projection des deux boulevard précédemment »

« Ce qui concerne la photo de la figure N°29 représente une vue aérienne en 1957 ou les nouveaux habitats moderne au borde de boulevard 1 novembre ont supprimé la corne de vision entre le bastion et la haute casbah ainsi les autres monuments proches tels que DAR-EL-HAMRA et DAR AZIZA ».

Conclusion :

Pendant la période coloniale, le Bastion 23, ainsi que l'ensemble de la Médina commencent à connaître d'importants bouleversements. En 1870, les autorités françaises de l'époque décident la démolition des constructions adjacentes et changent les entrées des Palais. Puis, dans le cadre de l'aménagement du quartier de la marine, au début des années 1930, la démolition massive de la majorité des maisons de la basse Casbah, ainsi que l'adaptation du modernisme dans les nouvelles constructions au niveau du quartier sont des

transformations majeurs qui ont isolé, coupé l'ensemble Bastion 23 du reste de la ville. C'était Un coup fatal dont le Bastion ne se relèvera à jamais

III.3. APRES L'INDEPENDANCE :

Après une longue période de colonisation qui a duré 132 ans et une guerre de libération de 8 ans, l'Algérie est en fin un payé indépendant. C'était le 05 juillet 1962 le jour de l'indépendance, Le jour qui représente un point de changement et de transformation (économique, politique, et sociale) dans l'histoire du payé et son peuple avec une joie inoubliable et incroyable. Mais cette joie et le défilé n'a pas duré longtemps car les algériens et l'état algérienne se croisent, le lendemain, avec une réalité et problèmes que se soit économique, sociale ou politique ainsi que urbain que vit le payé dans cette période comme toute les payé ressèment indépendant et qui doivent être résolut dans le plus vite possible.

III.3.1.La basse casbah apes l'indépendance :¹⁹

La basse casbah ou le quartier de la marine a vécu certain problème comme tous les quartiers algériens après l'indépendance ou nous pouvant citée :

- La crise des logements dus a une augmentation remarquable dans population ou le surpeuplement dans la ville d'Alger
- Les problèmes de la circulation
- Les traces de la démolition de certaine partie de quartier...
- L'état de désordre et de fragmentation que vit le quartier à cause des derniers projets d'aménagement non accomplit et les opérations de démolitions

Mais son aménagement et sa prise en charge représenté un point important et une action prioritaires à réaliser pour l'état car ce dernier représenté une région importante dans la ville d'Alger, un point attractive et commerciale pour la société algéroise sans oublier le port qui augmente cette importance.

C'est dans ce contexte que la Caisse Algérienne d'Aménagement du Territoire – C.A.D.A.T – à travers son Bureau d'études d'urbanisme, a effectué depuis 1963 une lecture critique de toutes les propositions urbaines réalisées auparavant sur le quartier de la marine. La finalité de ce travail était l'élaboration d'un projet d'aménagement urbain, qui avait à cette date pour objectifs majeurs :

1. La destination fonctionnelle des surfaces libres dégagées suite aux démolitions opérées sur ce quartier.

¹⁹ : TOUIL Amel, « les abords des biens culturels immobilier, cas du bastion 23 »; Mai 2003, l'EPAU

2. La résolution du problème de la circulation
3. L'étude de la silhouette urbaine du site

La ville d'Alger, en cette période, a connu plus les problèmes cités déjà au paravent, une crise de logement causée par la croissance démographique de la capitale après l'indépendance ; cette dernière a obligée les habitants de squatter les différentes constructions que se soit les habitations modernes laissées par les français ou les différents palais et maisons de la casbah, le bastion 23 est un de ses constructions qui ont vécu une dégradation grâce à cette occupation. Mais dès 1980 l'état algérien a relogé toutes les familles ainsi a pris en charge la récupération et la restauration de la casbah et ses monuments.

Se qui concerne les projets d'aménagement du quartier de la basse casbah, peu de projet en été projeté et réalisé ou on trouve un parking dans le côté ouest du bastion 23 et un stade du côté est, sans oublier la réalisation de l'institut national supérieur de la musique au sud ouest de ce dernier.

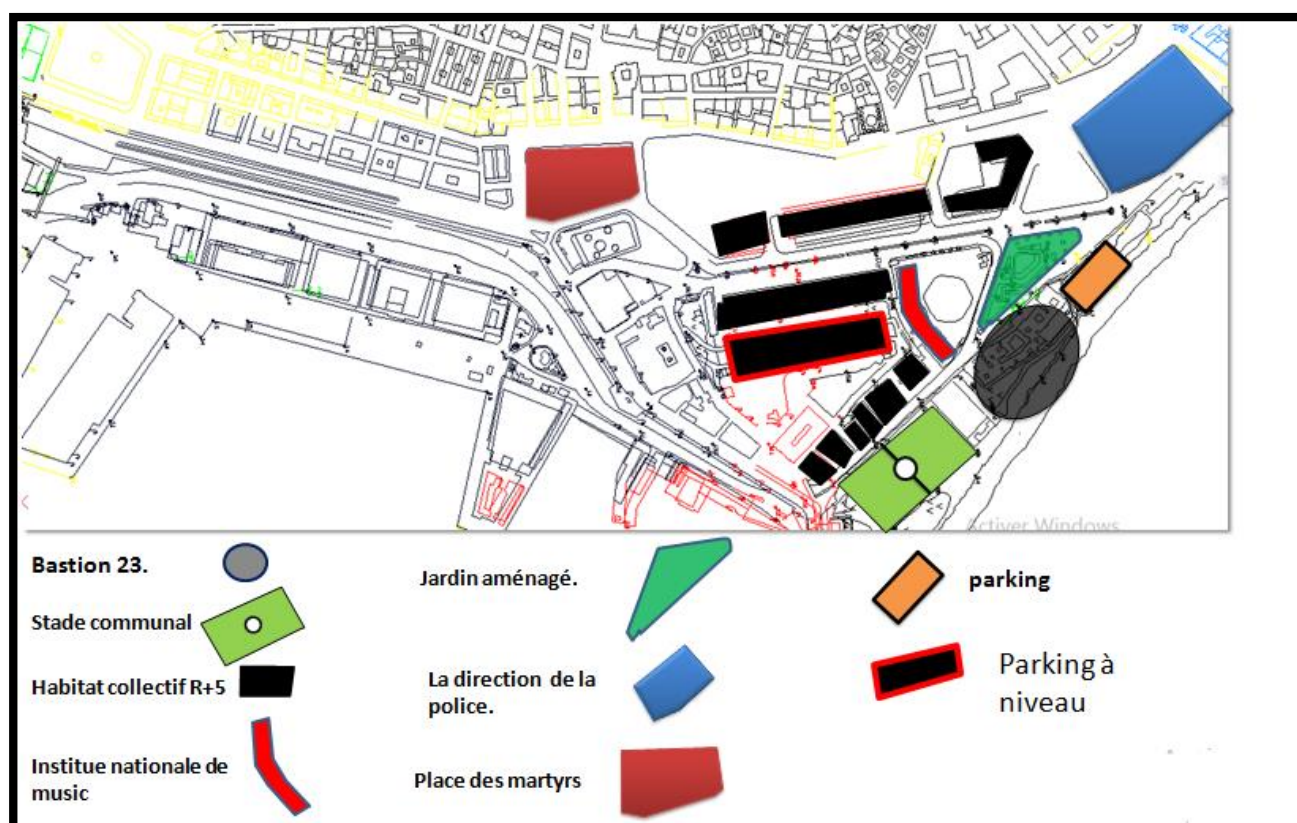


Figure N°30: La Carte des abords actuels de bastion 23

Source : PDAU Alger 23 traité par l'auteur.

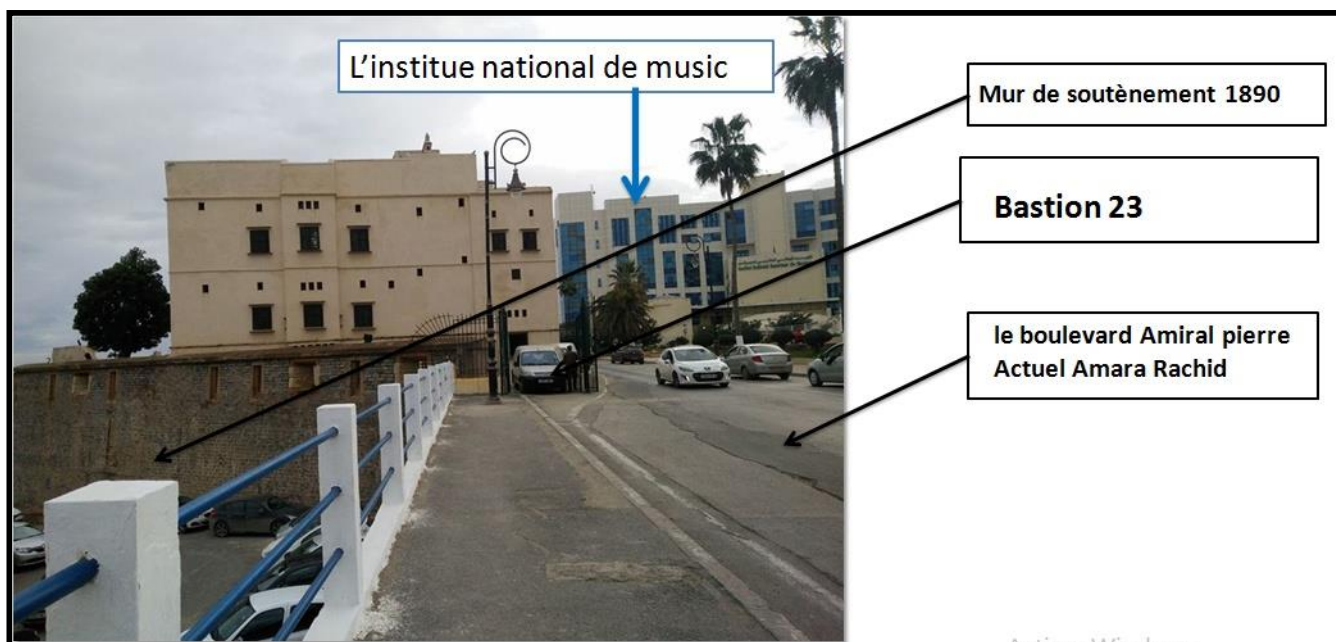


Figure N°31: photo de la façade ouest du bastion 23

Source : auteur

« La figure N°30 représente carte représente les abords actuelle du bastion 23 ou l'enlacement l'Institut National Supérieur de la Musique d'une façon monumentale a atteigne la lumière sur la présence du monument. Ce qui concerne les autres interventions projetés, le parking et la placette, ils retournent comme un point fort a exploité »

« La photo représenté dans la figure N°31 nous donne une préférence comparaison entre la façade ouest du Bastion 23 et la façade principale de l'Institut National Supérieur de la musique, ce qui prouve la perturbation visuelle des passagères concernant le monument ».

II.3.2. Les transformations majeurs au niveaux du bastion 23 :

Le bastion 23, après l'indépendance, a vécu une période concèderai comme la plus misérable durant sa vie. Le squattant par les familles algérienne pour l'en faire des habitations lui a fait entrée dans un cadre de dégradation, de vieillissement et d'ignorance de son importance qui lui ont presque conduit a la démolition en 1983²⁰ malgré qu'il était classé monument nationale en 1967²¹. le gouvernement des années quarts-vingt, ne sort pas de la liste des blâmés sur son état de misérable, car lui aussi a servis du bastion comme dortoir puis un dépotoir public, et il fini par tomber progressivement en ruines partie par partie.

²⁰ : STITI Kamel, « Bastion 23, Histoire d'un lieu », article publier dans Le Financier le 12 - 11 - 2010

²¹ : Idem

Il échappa une autre fois par miracle d'une opération de démolition après la réaction alarmante de certain gens de la culture ; le ministère de la culture le déclare comme une propriété étatique, elle ordonne l'arrêt des travaux de démolition et toute une opération de restauration et de prise en charge débutera pour sa récupération

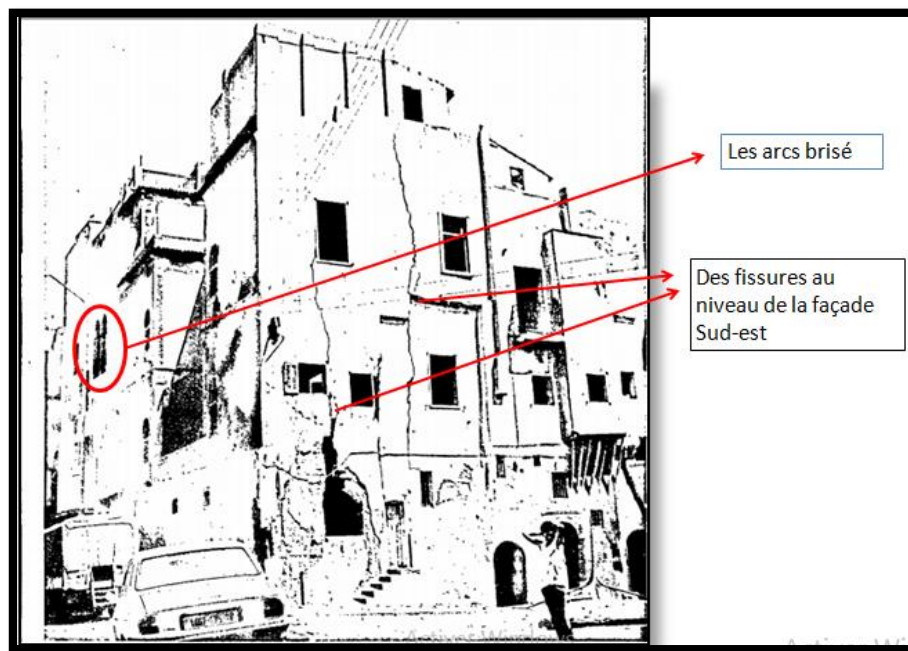


Figure N°32 : Façade Sud Est avant la restauration
Source : document technique de la restauration du bastion 23

la photo représente la façade sud est avant la restauration ou l'état décadence donne une alerte à l'état pour le besoin d'une opération de sauvegarde et de préservation en urgence

III.3.3. la restauration et la mise en valeurs du bastion 23 :

Après 1962 le monument à été squatté par des familles jusqu'au début des années 1980 ou il à été vidé des habitants, le ministère chargé de la culture décide de la prise en charge du monument à travers un projet de restauration et lise en valeur qui s'est étalé de 1987 au 1993 et qui visait sa mise en valeur pour une meilleure exploitation.

III. 3.3.1. La restauration du monument :

La première opération de récupération du bastion 23 après avoir déloger les familles squattant était une étude qui avait pour taches la réhabilitation effectué par des restaurateurs turs, ces derniers et vu son état délabré et defectueux ont décidé la démolition des maisons des pêcheurs, mais aucune de leur décision ont été réalisé²².

²² : A. Zizi, « bastion 23/ un chef lieux... italien » publier le vendredi 06 septembre 1991 dans EL/WATAN.

En juin 1988, la forteresse qui était vacillante et en piteux état, a été confiée à une société italienne « *la Costruzione Insediamet* » spécialisée dans la restauration des vieilles constructions à valeur historique qui a travaillé en collaboration avec l'agence nationale d'archéologie et « l'Oferac », pour présenter aujourd'hui un travail parfaitement fini, minutieusement étudié et artistiquement travaillé.²³

Avant que les travaux ont été entamés, une étude des lieux, de l'état des bâtiments et leur valeur historique a été établie avec la coopération d'archéologues algériens, pour connaître la situation de la forteresse et les mesures d'urgences qu'il faut prendre pour éviter la perte irréversible de cet ensemble.

D'après M. Massino Aurili responsable de l'entreprise italienne, ils devaient intervenir sur une surface de 3000m², alors qu'ils ont pu récupérer plus de 6000m² y compris le palais 17, 18, 21 ainsi que cinq maisons de pêcheurs²⁴.

- Certains éléments à l'intérieur comme les peintures ont pu être récupérés sans modification il était juste séparé et nettoyé à l'aide d'une brosse végétale pour qu'elle récupère son état initial.



Figure N°33 : Photo d'un revêtement du sol récupéré (sous forme de l'étoile de David)

Source : auteur

- D'autres éléments ont été démolis et récupérés par d'autres fidèlement reproduits en exemple la faïence, les différents bois de fenêtres.

²³ : Article « bastion 23/ restauration réussie », publié 11/02/93 dans le journal d'EL-WATAN, disponible au niveau de la bibliothèque du bastion 23

²⁴ : Idem



Figure N°34 : Photo de faïence a l'intérieur du palais 18

Source : auteur



Figure N°35 : photo d'un plafond sculpté a l'intérieur du palais 18

Source : auteur



Figure N°36 : Photo d'une céramique reproduit durant la restauration, palais 18

Source : auteur



Figure N°37 : Photo a l'intérieur du palais 23

Source : auteur

« Concernant la façade en peu remarqué a partir de la façade d'aujourd'hui et les documents trouvé sur celle en 1870 qu'un grand changement est effectuer ou tout les fenêtres avec arc brisé qui caractérise son architecture identique ont été remplacé par d'autre d'une forme simple et rectangulaire, ainsi que certain d'autre ont été carrément supprimé pour avoir des murs presque aveugle ».

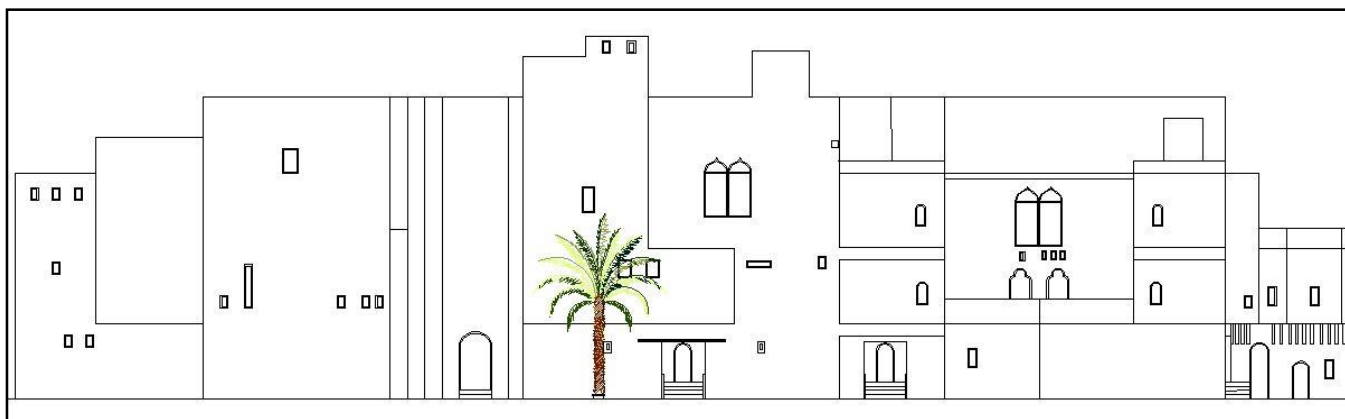


Figure N°38 : Façade sud en 1870

Source : Bibliothèque du Bastion 23 redessiné par auteur

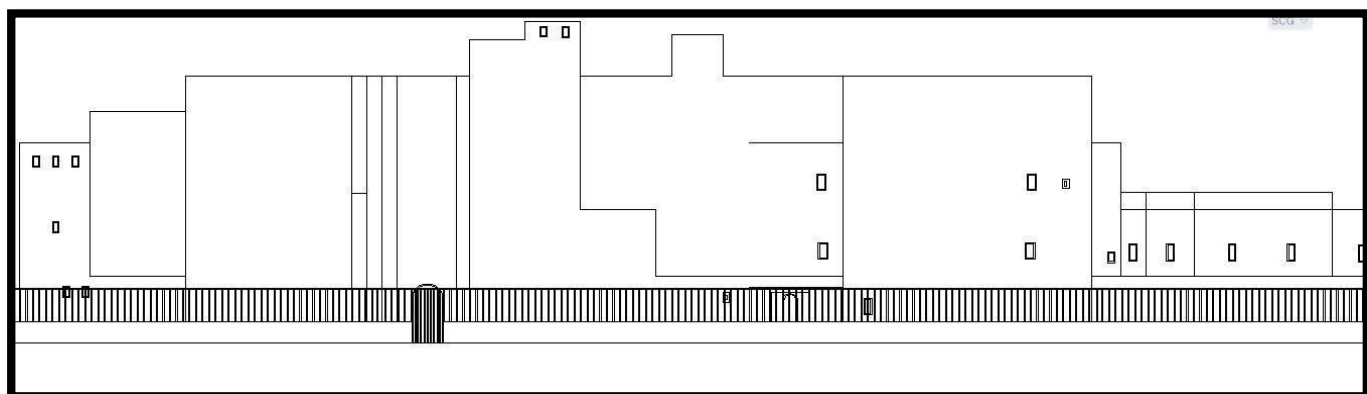


Figure N°39 : Façade sud actuellement

Source : auteur

Un seul des palais existant n'a pas pu échapper de la domination, c'est le palais 21, cela pour répondre aux exigences sur la sécurité des personnes physiques (usagers et ouvriers), ainsi que les parties à détruire ont perdu toute leur valeur, tant du point de vue matériel qu'historique.²⁵

III.3.3.2.. Le programme de valorisation :²⁶

L'opération de la restauration du Bastion 23 a visé sa mise en valeur à travers un programme élaboré par le ministère de la culture dans le but de redonner vie à l'ensemble par des fonction qui permettent la présentation au public de ce fait le monument devait avoir un rôle actif dans la diffusion des connaissances historiques, culturelle et artistique.

Le programme de sa valorisation s'est fait pour chaque palais, et qui a prévue des fonctions muséal avec des expositions permanentes (cartes, maquettes) et temporaires (reproduction, échanges) en plus d'un programme de gestion touristique visant la diffusion à la connaissance sur ce monument, avec l'organisation des circuits touristiques et la vente de publication sur les monuments historiques, ainsi que des guides et des cartes.

L'aspect économique n'a pas été négligé, parallèlement au programme culturel, une fonction commerciale spécialisée a été prévue, les maisons de pêcheurs seront des boutiques d'artisanat, des bijouteries, ainsi que les travaux sur le cuir et le dentelle algéroise.

Le décret. 93-282 du 23 novembre 1993 porte l'ordre de la création du centre d'art et de la culture au niveau du bastion 23, ce centre a pour mission d'assurer la gestion, l'organisation, le fonctionnement et l'animation de cet ensemble culture: il est chargé d'organiser et abriter des activités culturels, des expositions permanentes ou temporaires

²⁵ : L'UNESCO, « Document technique de la restauration du bastion : opération de sauvegarde et de restauration 23 à Alger », disponible sur <http://unesdoc.unesco.org/images/0004/000443/044391fo.pdf>

²⁶ : Ministère de la culture et du tourisme, « Bastion 23 proposition de programme », disponible au niveaux de la bibliothèque du bastion 23 (regarder l'annexe)

relatives au patrimoine culturels; mais aussi mettre a la disposition du public une documentation a offrir un cadre de rencontre et de communication ainsi que la sensibilisation a la protection du patrimoine culturel.

Aussi structure est chargée également de vieller a la préservation, l'entretien du monument, ainsi que la gestion relative a l'occupation des locaux mis aux dispositions des organismes ou autre utilisateurs du site.

III.3.4.La vision sociale après la mise en valeur :

Les visions de la société :

Dans le but de connaitre le taux de la réussite du programme de la mise en valeur proposé par l'état pour la valorisation du bastion 23, notre groupe a opté pour l'élaboration d'un questionnaire au niveaux du quartier ou il se situe afin de faire sortir les différente impressions de la population algérienne sur ce dernier.

Le questionnaire était aboutis avec un échenillent de 30 personne de différente âge, de profession, et de résidence, (comme figure N° 39 et 40)

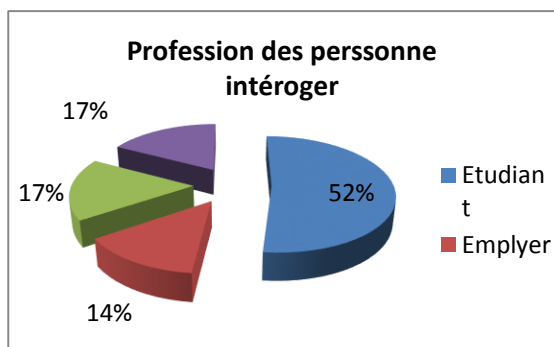


Figure N°40 : les professions des personnes
Interroger
Source : auteurs

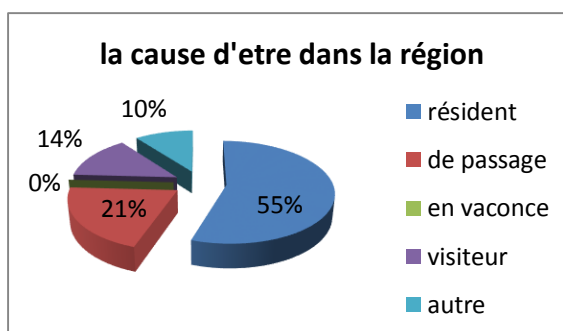


Figure N°41 : la cause d'être dans la région
Source : auteurs

Les statistique divise l'échantillon en deux catégorie ceux qui ont visité le monument et ceux qui n'ont pas. Pour la première catégorie : ses personnes la, qui présente une majorité, vient de hors la région se qui rend leur visite programmé soit en visite libre après un conseille d'un proche ou une excursion pédagogique.

En parlant sur la deuxième catégorie ou les gens qui n'ont pas encore visité : se sont en générale la population qui fréquente quotidiennement la région que se soit des habitants ou des passagers. Le monument, et d'après leur réponse, représente un établissement étatique ou une continuité de la Direction Générale de la Sécurité Nationale qui l'avoisine se qui lui donne une vision d'un bâtiment non accessible.

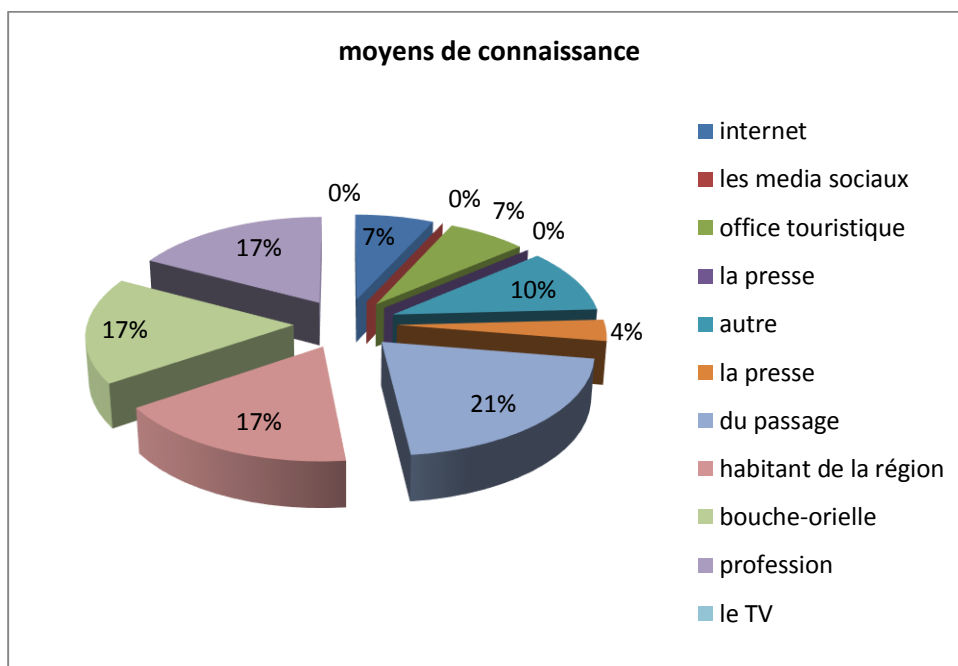


Figure N°42 : moyens de connaissance du monument par les personnes interroger

Source : auteurs

Vue au résultat de se questionnaire, l'appellation du bastion 23 est méconnait dans la société algéroise ainsi que l'algérienne et celle de la période ottomane est la plus dominante « Kasr Rias El Bahr » jusqu'aujourd'hui. Nos seulement cette appellation lui identifie comme un bâtiment ottomane, aussi sa peinture extérieurs et son architecture.

L'ensemble des gens qui ont visité le bastion 23 était moyennement satisfait de leur visite et cela était jugé sur la base de plusieurs paramètres :

- la différence ressenti entre l'intérieur et l'extérieur : ou le monument et son entourage extérieur ne reflet pas l'originalité patrimoniale (les bâtis avoisinant avec leur architecture moderne et monumentale diminue l'attention de sa présence) contrairement a l'intérieur que son architecture donne un retour l'ancienne vie algéroise de l'époque ottomane.
- Le manque des panneaux et des plaques d'orientation au niveaux du quartier qui sert à les orientés vert le monument ou sont aire de stationnement autant que personne qui ne connaisse pas l'endroit.
- L'unique accès qui est la principale est considéré comme dangereuse surtout pour les enfant, a cause de sa situation au bord d'une route principale (RN11) avec un trottoirs de très petite dimension.
- La majorité des visiteurs ne sont pas satisfait des guide qui ne sont pas disponible dans tout moment pour les informés et répondre a leur question
- Pour les points satisfaisant, l'ensemble des visiteurs était satisfait de la propreté de l'endroit, son originalité et sa pureté historique ainsi que le confort de tout type.

III.3.5. Interprétation des résultats

III.3.5. concernant les valeurs patrimoniales du bastion 23 :

➤ **La valeur architecturale :**

Notre monument historique représente une valeur architecturale primordiale à l'intérieure plus que à l'extérieure, confirmé par les personnes interrogées et notre observation, il représente une riche référence de l'architecture ottomane en Algérie

➤ **La valeur esthétique:**

La majorité des visiteurs sont impressionnés de voir la manifeste décoration qui reflète un mélange entre l'architecture ottomane et la casbah d'Alger. ainsi que son mélange avec une adorable vue sur la mer.

➤ **La valeur d'usage :**

Après la restauration, le monument devient un centre d'art et de culture, cette fonction a donné une autre vision chez la société algéroise, c'est que le bastion 23 est un établissement étatique loin d'être un monument historique.

III.3.5.2. concernant les étapes de la mise en valeur :

➤ **La conservation du monument :**

La conservation du monument est passée par 3 étapes essentielles : la première était l'identification du monument en connaissant sa valeur historique qui a obligé l'état à contacter l'UNESCO en urgence pour l'étude de son état ainsi que planifier une opération de restauration

Le bastion 23 est sauvé avec miracle de la démolition grâce à cette opération de restauration basée sur des techniques et des matériaux qui reflètent ces caractéristiques originales

➤ **L'animation du patrimoine:**

La majorité des publicités annoncées au niveau et sur le bastion 23 concerne les activités culturelles organisées par le centre d'art et de la culture ce qui réoriente les gens sur la présence du bastion comme un monument historique important à visiter aussi et d'après notre questionnaire la participation de la population à ces activités est remarquablement faible. De là on juge l'étape de l'animation comme non réussie et qui nécessite de nouvelles stratégies de gestion



Figure N°43 : un panneau publicitaire sur une exposition au niveau du bastion 23
Prise 4 décembre 2016 par BOUCHENAK Youcef

➤ **La mise en scène :**

Au niveau de cette étape culturelle le bastion 23 présente des journées d'expositions, des visites scolaires organisées ou les touristes sont satisfaits de l'organisation spatiale des dispositions et la propreté de parcs.

➤ **Les circuits touristiques :**

Le circuit touristique que nous avons trouvé dans le programme et mis en valeur de bastion 23 n'est pas mis en place (regarder l'annexe 02), mais la rupture entre Kasr El Rais et les autres monuments de la basse casbah (Dar El Hamra, Katchawa) existe toujours.

➤ **La signalisation :**

D'après le circuit que nous avons suivi dans la ville d'Alger précisément la zone de la casbah, et notre questionnaire aboutit, le bastion 23 vit un manque de publication et d'orientation destinée en priorité à ceux qui ne connaissent pas la capitale, en principe les signes de signalisation ou les informations pour les touristes commencent par la rentrée d'Alger (à tel endroit il y a certains monuments, à tel distance,..)

CONCLUSION DE LA PARTIE PRATIQUE :

La richesse patrimonial de la ville d'Alger a exigé des opérations de mise en valeur de ces monuments historique : malgré ces opérations, ses derniers encore vie encore une autre dimension de négligence urbain et social, notre groupe a opter pour le bastion 23 comme exemple à étudier car il représente le seul témoin existant de la basse casbah démolis et raconte une belle histoire d'un monument qui a battu jusque au bout.

Alor, notre travail se vent uniquement motivé de connaitre les différentes phases de la vie du de bastion 23 et la basse casbah durant la période ottomane, coloniale et actuel à travers les grands bouleversements concernent le quartier de la marine.

Cette forteresse qui se compose de trois palais et cinq maisons de pêcheurs représente le seul témoin de la continuité de la casbah jusqu'à la mer. En parlant de son histoire, se dernier était un point de défonce important de la ville d'Alger pondant la période ottomane ou il a trouvé son acte de naissance. Pondant la période de colonisation française, la basse casbah plus précisément le quartier de la marine ou il se situe, a vécu d'importance changement, de réaménagement et des opérations de démolition **qu'il isolé du quartier de la casbah en créant une rupture urbaine entre les deux**. le bastion 23 a entré pondant cette période dans deux programme de démolition, a cause de la réalisation du boulevard Amiral Pierre actuellement Amara Rachid ainsi que les nouveau projet d'aménagement moderne du quartier qu'il ne fait pas partie deux.

Après l'indépendance, le monument n'a pas arrêté de souffrir, car, due à la crise de logement qu'a vit la capitale, se dernier a été squatté par de nombreuse familles algériennes, pendant cette occupation le monument a subi d'importante dégradation due au vieillissement et l'érosion. A cause de son état misérable, l'autorité de l'époque a réagie en délogeant les occupants et décide sa en oubliant que c'est un monument qui était classé comme patrimoine nationale. **Cette période représenté un point noir dans son histoire car en arrivant a cette état piteux, il s'est retrouvé seul, isolé, ignoré, gênant pour les passagers ainsi que pour les habitant de la région.**

Le bastion 23 qui était récupéré miraclement grâce a une opération de restauration dans le but sa valorisation, a connu certain changement au niveaux de sa façade principale (la façade sud) a lui fait perdu son empreinte historique et attirante ; aujourd'hui est présenté comme une façade presque aveugle avec des petite et simple ouverture rectangulaire clôturé par des siège métallique, aussi l'ajout d'un mur de clôturé siège qui le sépare du boulevard Amara Rachid.

Le bâtiment aujourd'hui est bordé par certain construction moderne ou l'institut de la musique est le plus attirant par son architecture, sa monumentalité; ce dernier avec ses caractéristiques a minimisé l'importance du bastion 23 et sa présence dans le quartier en dominant avec sa hauteur et sa façade vitrés.

A la fin en peut dire que cette négligence était le résultat de plusieurs facteurs ou on cité :

- La démolition et le réaménagement du quartier de la basse casbah par les autorités françaises a crée une rupture urbaine entre la haute casbah et le bastion 23 se qui lui a rendu seul et isolé de ces origine
- L'in-récupération de sa façade originale durant les travaux de restauration malgré ses parfaite résultat, ce qui lui a fait perdre son impression historique.
- L'irrespect de ces abords comme monument historique classé en projetant des projets modernes comme l'institut national supérieur de la musique qui domine par sa monumentalité et son architecture
- Le manque de publicité qui explique et raconte son importance historique et culturel et pour la société algérienne généralement et algéroise spécifiquement.

Conclusion générale

CONCLUSION GENERALE :

L'objectif de ce travail de recherche était de déterminer les différents facteurs qui influant la valeur du bastion 23 dans la société algérienne plutôt algéroises ainsi que le rôle de l'état dans l'opération de son sauvegarde et sa mise en valeur.

Pour reprendre à la problématique, il est nécessaire d'opérer un retour vers les sources de l'histoire pour effectuer une lecture historique en vue d'en tirer les paramètres et actions effectués sur le monument ainsi que son entourage à tout tentative de rétablissement de la notion de la mise en valeur de monument.

Pour ce faire, ce travail est articulé en deux parties, l'une sur le plan théorique et l'autre sur le plan pratique.

Ce qui concerne la première partie ou la partie théorique, elle se développe en plusieurs points essentiels : commençant par la définition du patrimoine culturels, ses composants et ses types, passant par la nécessité de son sauvegarde en utilisant un processus bien défini avec plusieurs étapes c'est le processus de patrimonialisation, et finissant par un point nécessaire pour la préservation, l'opération de la mise en valeur, qui consiste à garder l'importance des biens patrimoniales au niveau de la société. Et pour mieux enrichir notre recherche thématique, on opte pour une analyse d'un exemple, le palais de bey de Constantine,

La deuxième partie intitule le bastion 23 comme cas d'étude où on a suivi une lecture historique du monument et ses abords de sa construction en XVI^{ème} siècles jusqu'à aujourd'hui, en se basant sur l'analyse des cartes de développement de la basse casbah en fait et à mesure son influence sur le bastion 23. Aussi, cette partie traite l'opération de la restauration du monument ainsi que son programme de mise en valeur proposé par le ministère de la culture.

Le travail est enrichi par l'élaboration d'un questionnaire sur terrain dans le but de mesurer la réussite du programme de mise en valeur du bastion déjà proposé. ce questionnaire a visé les opinions et les visions instantanées, concernant le monument, de l'échantillon choisi au niveau du quartier de la marine.

1. Confirmation des hypothèses

Pour la confirmation des hypothèses énoncées au début de notre travail, nous nous sommes basés sur les résultats de la partie pratique que soit la lecture historique ou l'interprétation du questionnaire, alors :

- Le bouleversement urbain de la basse casbah, plus spécifiquement le quartier de la marine, a isolé le bastion 23 de son origine et son identité comme un élément de la casbah d'Alger
- La nouvelle façade principale présentée actuellement est le résultat des travaux de la restauration. Cette dernière et d'après nos recherches ne représente pas les détails originaux ce qui ne reflète pas son authenticité et son identité
- L'Institut National Supérieur de la Musique et d'après notre enquête sur terrain représente un point attractif et attirant avec sa monumentalité et son architecture qui se reflète avec une façade vitrée ce qui néglige la présence du bastion 23 dans le quartier, alors l'hypothèse des abords est confirmée.
- La dernière hypothèse peut être traitée en deux façons : on peut l'affirmer autant que cette fonction comme un centre d'art et de la culture donné au bastion 23 pris en charge l'organisation et le déroulement des différentes activités culturelles. Et confirmé autant que cette dernière atteint la lumière sur sa présence comme un monument historique a exploité

2. Propositions recommandation:

En se basant sur les résultats de notre recherche, nous sommes arrivés à établir une série de recommandations dans le but de revaloriser le bastion 23 et lui donner l'importance qu'il mérite, ces dernières sont comme suite :

- La présentation du bastion 23 au public comme un monument ayant une grande influence sur le développement de la ville et cela à travers les différents types de publicité
- La projection des panneaux d'affichage ainsi que des plaques d'orientations qui indiquent la présence d'un monument historique important dans le quartier
- L'intégration de la notion de préservation du patrimoine culturels et son rôle dans le développement dans la société en utilisant des aspects éducatifs et pédagogiques. Cela se concrétise par l'organisation des séminaires, des excursions et des journées ouvertes spécialement pour les groupes scolaires, les étudiants, ... aux seins des musées.
- Adaptation de nouvelles technologies dans ce qui concerne les parcours touristiques au cours de la visite à travers La mise en disposition des « Audio-guides » à l'intérieur, cela permet de faciliter la tâche des guides humains d'un part, et d'autre part d'améliorer l'expérience d'apprentissage en facilitant l'acquisition de l'information sur le patrimoine.

- Le profit de sa situation au bord de la mer par l'exploitation de la plage comme un espace de détente et de rencontre et animer des différentes activités pour encourager la circulation piétonne dans son entourage ainsi de l'utiliser comme un moyen de le présenter au public.
- La résolution du conflit de la circulation automobile aux abords en procédant par l'exploitation des possibilités en souterrain.
- La reconstitution de la trame urbaine en opérant la récupération des parcours historiques effacés ou affaiblis, qui relient le Bastion 23 avec la mer d'une part et le reste de la Casbah d'autre part.

3. Les obstacles rencontrés au cours du travail:

Comme tout autre travail de recherche, le notre a rencontré certains obstacles qui nous ont obligé de limiter la recherche, commençant par le manque de documentation se qui concerne :

- La photographie surtout celle de l'entourage du bastion 23 ou la prise des photos était presque interdite à cause de la présence de la D.G.S.N (Direction Générale de la Sécurité Nationale)
- La prise d'une autorisation au niveau de la direction de l'O.B.G.E.C pour l'obtention des différents plans du monument
- L'insuffisance des photos ou des documents représentant les différentes façades du bastion 23 pendant la période coloniale ainsi qu'après l'indépendance

Aussi on s'est trouvé dans une rencontre avec le facteur de temps et de déplacement à Alger pour pouvoir effectuer les enquêtes sur terrain.

4. Les perspectives du travail :

Non seulement le bastion 23 est le monument historique classé qui vit un manque d'attention et de prise en charge pour le conserver et le transmettre à la génération future, la casbah d'Alger où il appartient se trouve aujourd'hui dans un état de dégradation qui la présente en ruine sans aucune importance de son contexte, son entourage et ses abords malgré son classement comme un patrimoine mondial attirant. Ainsi que d'autres biens culturels vit de la même façon en attendant un plan de l'état collaboré avec un autre de la société pour sa préservation et sa mise en valeur.

Not perspectives principales et essentielles est celui de l'adaptation d'une politique de gestion et une collaboration entre les différents acteurs pour la préservation, la revalorisation et la diffusion des monuments historiques. Ainsi que les intégrer dans le programme de développement culturel, économique et politique du pays.

Bibliographie

REFERENCES BIBLIOGRAPHIQUE :

ouvrages et revues :

- ABDERAHMANE Khelifa « HISTOIRE D'EL DJAZAER ». Edition Dalimen 2007 .ISBN : 978-9961-759-56-1. Depo Legal : 3513-2007.
- CATHRINE Rossi « LES CARNETS D'ALGER ». Edition Dalimen/Alger 2008. Dépôt légal : 2610-2008. ISBN : 978-9961-759-70-7.
- GUY, Di Meo. « PRPSSECUS DE PATRIMONIALISATION ET CONSTRUCTION DES TERRITOIRES » P 02.
- Revue L'Homme et la société disponible sur : <https://www.cairn.info/revue-l-homme-et-la-societe-2002-3.htm>
- Traduction de l'espagnole et note de A.BERBRUGGER et Dr. MONNEREAU. Présentation de ABDERAHMANE Rebahi « TOPOGRAPHIE ET HISTOIRE GENERALE D'ALGER » .LA VIE A ALGER AU SIZIEME SIECLE » .3eme Edition.
- livre « ALGER UN PASS2 0 LA CARTE » .
- OUGUENIE Yacine « ALGER LUMIERE SUR LA VILLE » colloque internationale .Mai 2002. dualité typologique du bâti a la casbah d'Alger.

Thèses et mémoires :

- BENSEDDIK-SOUKI- Habiba « la valorisation des monuments historiques en Algérie », Mémoire de magistère, année 2012, université de Constantine.
- BOUKHETOUCHE Hakima, DJEDDI Lamia, IKSSOULENE Assia, « Préservation et mise en valeur du patrimoine monumental de la ville historique de Bjaia par sa mise en tourisme. Cas d'étude Bordj Moussa » .
- BENBELLOUT Naouel, BOURAHLA Hakim, YAHAIQUI Houssem « Essai de mise en valeur de patrimoine. Cas de la vieille ville de Bejaia »
- DRIOUECHE Nadjiba « Contribution à l'enrichissement de l'architecture platine, Dar Aziza Bey Mémoire de la Djénina d'Alger » .Tom 1. Mémoire de magistère par Melle. Ecole polytechnique d'architecture et d'urbanisme.
- FOUFA Amina « Nouveau regard sur la casbah d'Alger », thèse de magistère Université de Blida.
- TOUIL Amel « les abords des biens culturels culturels immobiliers : concept, législation, délimitation et mesures de protections » .Mai 2003. Mémoire de magistère. Ecole polytechnique d'architecture et d'urbanisme.
- « Essai de mise en valeur du patrimoine, cas de la casbah, Borj Moussa », Mémoire Master II, année 2015/2016, l'université de Bejaia.

Site internet :

- <http://cdp.pasctunisie.org/wp-content/uploads/2016/04/36.pdf>

- http://www.unesco.org/new/fileadmin/MULTIMEDIA/FIELD/Rabat/images/CLT/PF/1939DefinitionMaroc_Activite05.pdf,
- https://hal.archives-ouvertes.fr/sic_00490004/document
- <http://www.unesco.org/culture/ich/fr/qu-est-ce-que-le-patrimoine-culturel-immateriel-00003>
- <http://www.unesco.org/culture/ich/fr/qu-est-ce-que-le-patrimoine-culturel-immateriel-00003>
- <http://bu.umc.edu.dz/theses/architecture/BEN6316.pdf>
- <http://www.mrclassomption.qc.ca/media/other/389730-5.01.pdf>
- <https://www.cairn.info/revue-l-homme-et-la-societe-2002-3.htm>
- http://www.constantine-hier-aujourd'hui.fr/La_Ville/palaisdubey.htm
- <http://www.lesoirdalgerie.com/articles/2010/07/15/article.php?sid=102998&cid=16>
- Google image
- Google Mapp 2016
- Google Earth

Presse écrites, articles et rapport publié :

- Article : la mise en valeur du patrimoine disponible sur : http://www.riviere-rouge.ca/sites/www.riviere-rouge.ca/files/upload/fiche_16_la_mise_en_valeur_du_patrimoine.pdf
- Article : la mise en valeur du patrimoine disponible sur : http://www.riviere-rouge.ca/sites/www.riviere-rouge.ca/files/upload/fiche_16_la_mise_en_valeur_du_patrimoine.pdf
- Article : Bastion 23/ Restauration réussie, publier dans EL-WATAN le 11/02/1993, par H.BOUCHAIB, disponible dans la bibliothèque du Bastion 23
- Article: le bastion 223, histoire de lien, publier dans le financier le 12/11/2010 par l'archéologue Kamel STITI, disponible sur : <http://www.djazairress.com/fr/lefinancier/11856>
- Article : la casbah de nos jours ; publier par Mahfoud Kaddache ; disponible sur http://algerroi.fr/Alger/documents_algeriens/culturel/pages/56_casbah_actuelle.htm
- Article «Bastion 23, Histoire d'un lieu» Publié dans Le Financier le 12 - 11 - 2010 par Kemal STITI, Archéologue
- Article «bastion 23/ un chef lieux... italien» publier le vendredi 06 septembre 1991 dans EL/WATAN, par A. Zizi
- Article : bastion 23/ restauration réussie, publier 11/02/93 dans le journal d'EL-WATAN, disponible au niveaux de la bibliothèque du bastion 23 .
- Aperçu historique sur le bastion 23, disponible sur <http://www.palaisdesrais-bastion23.dz/index.php/bastion23-le-palais-des-rai/90-le-palais/77-apercu-historique>

- BENAZOUZ Boukhalfa, Karima et DAHLI Mohammed. Les enjeux de la patrimonialisation : entre discours et réalité. P 03.
- Bastion 23 : proposition de programme, réalisé par le ministère de la culture et du tourisme, disponible au niveaux de la bibliothèque du bastion 23 (regarder l'annexe).
- Document technique de la restauration du bastion : opération de sauvegarde et de restauration 23 à Alger publié par l'UNESCO, disponible sur <http://unesdoc.unesco.org/images/0004/000443/044391fo.pdf>.
- LES ÉTAPES D'UN PROJET DE MISE EN VALEUR. disponible sur : <http://www.mrclassomption.qc.ca/media/other/389730-5.01.pdf>
- Organisation des nations unies pour l'éducation la science et la culture. Disponible sur : <http://www.unesco.org/culture/ich/fr/qu-est-ce-que-le-patrimoine-culturel-immateriel-00003>
- Paul Clément, Düsseldorf 1896.
- R. Neyret (1992)

cours :

- Cours Identification des valeurs et dimensions patrimoniales de Mme OUARET Manel, année 2015/2016
- Cours préservation du patrimoine architecturale, M. OUARET, année 2015/2016, université de Bejaia

Bibliothèque:

- Ecole polytechnique d'architecture.
- Bibliothèque de l'OBGEC.
- Bibliothèque de Bastion 23.

Annexes

ANNEXES :

Annexe 01:

Nous présenterons ci-dessous le questionnaire qui ont servi de base de données pour notre recherche auprès des 30 personnes interrogées.

Questionnaire sur KASR-EL-RIAS

Madame, Monsieur, merci de prendre quelques minutes pour répondre à ce questionnaire afin de nous aider dans l'amélioration de notre mémoire fin d'étude en architecture.

• **Afin de mieux vous connaître :**

1. Vous êtes : ☐ Femme ☐ homme
2. A quelle tranche d'âge appartenez-vous ?
☐ Moins de 18 ans
☐ De 18 à 40 ans
☐ De 41 à 60 ans
☐ 60ans et plus
3. Êtes-vous un algérien ? : ☐ Oui: précisez la région:.....
☐ Non: précisez le pays :
4. vous êtes : ☐ Etudiant : la branche
☐ Employé : la profession.....
☐ Retraitée
Autre.....
5. Vous êtes : ☐ résidant de la région ☐ de passage/en weekend ☐ visiteur
Autre
6. Connaissez-vous le bastion 23 ? ☐ Oui ☐ Non
7. Connaissez-vous KASR-EL-RIAS ? ☐ Oui ☐ Non

8. Si oui, Comment avez-vous déjà le connu ?

- ☐ Internet
- ☐ Les media sociaux (Face book, tweeter, intégrâmes,...)
- ☐ Office touristique
- ☐ La presse
- ☐ La télévision

Autre

9. Avez-vous déjà visité KASR-EL-RIAS? ☐ Non ☐ Oui, combien de fois.....

10. Pour vous, c'est quoi ce bâtiment ?

- ☐ Une administration
- ☐ Une résidence
- ☐ Un monument

Autre

11. Si oui, qu'es qu'il lui fait apparaitre ?

- ☐ La façade ☐ la peinture ☐ la forme ☐ l'architecture

Autres.....

12. Quelle était votre première impression quand vous l'aviez vu pour la première foi ?

- ☐ Formidable
- ☐ Intéressant
- ☐ Moyennement intéressant
- ☐ Rien

13. a quelle civilisation pansez vous qu'il appartient ?

.....

14. A l'entrée au bâtiment, sentez vous que vous entrez a un monument historique important ?

☐

☐

Oui

Non

Pourquoi.....

15. Pendant votre visite, quelle était l'élément qui vous a intéressé le plus ?

.....

16. Trouvez-vous une indication de la date de sa construction

☐

Oui

☐

Non

la quelle ?.....

Qu'elle était la chose que vous sentez la plus gênante pendant votre visite ?

.....

17. Après avoir visité, quel était votre impression et sentiment lors de votre visite ?

☐

Satisfait

☐

moyennement satisfait

☐

Non satisfait

Pourquoi ?

18. Est que vous avez l'intension de refaire cette visite ?

☐

Oui

☐

Non

19. Est-ce que vous conseillerez cette visite à un ami ? ☐ Oui ☐ Non

Des suggestions ou des commentaires sur KASR-EL -RIAS

.....
.....
.....
.....

20. Donnez nous votre avis sur les critères suivant ?

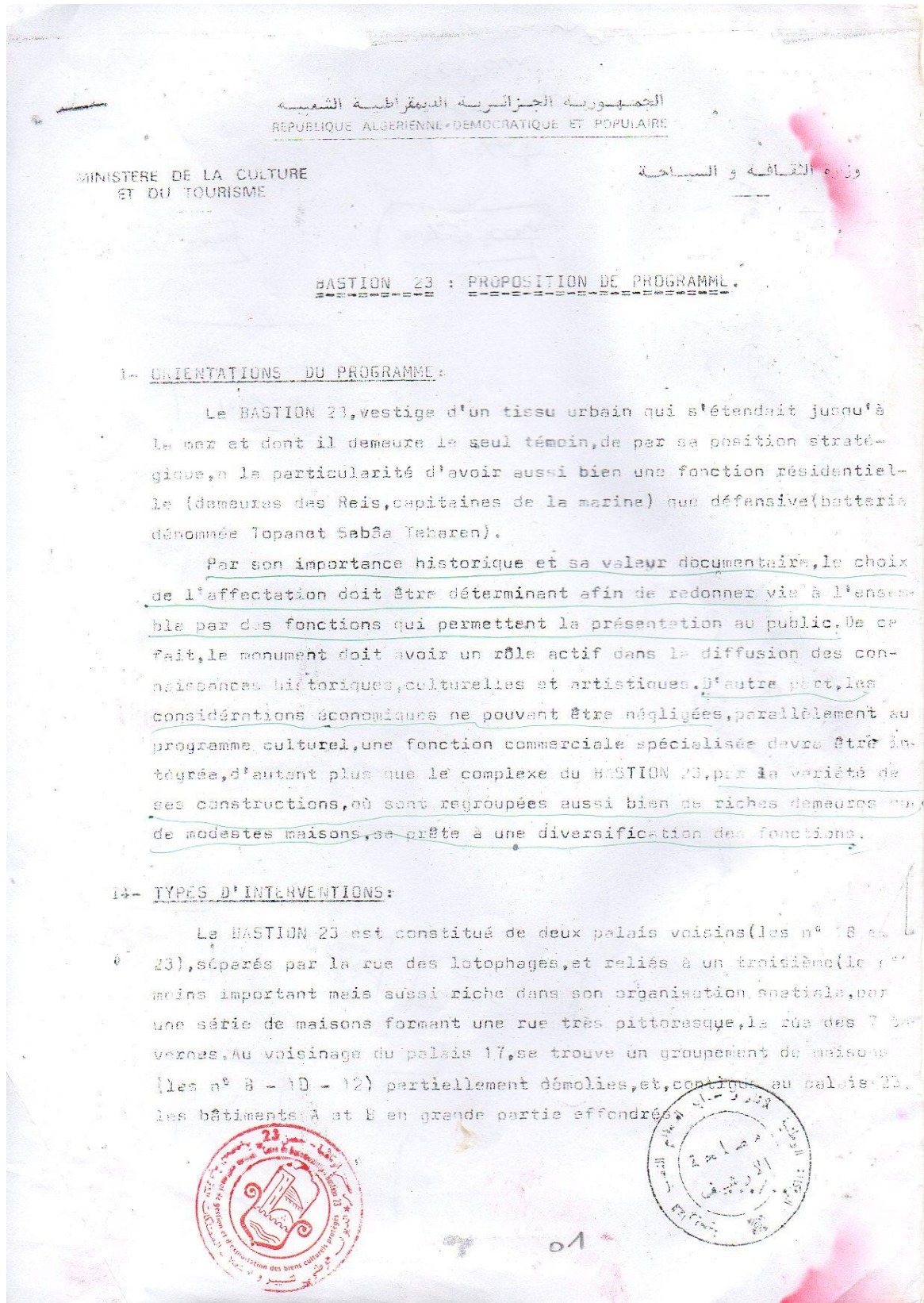
	Pas satisfait	Moyennement satisfait	satisfait
L'accès au site			
Le stationnement			
L'accueil			
La visite libre			

La visite guidée			
Les outils de médiation à votre disposition			
La propreté des lieux			
Le confort			
Le prix			
La publicité			
La signalisation			

Nous vous remercions d'avoir pris le temps de remplir ce questionnaire.

Annexe 02 :

Proposition d'un programme de mise en valeur par le ministère de la culture et du tourisme :



-2-

Le BASTION 23 ayant subi d'importantes désordres durant ces dernières années, selon la valeur conservatoire et le degré de détérioration des édifices, le type d'intervention serait soit une restauration, soit un réaménagement des espaces intérieurs, l'enveloppe devant être restituée dans son intégralité.

Les techniques d'intervention sont de trois types:

A- Restauration-restitution des espaces:

Palais n° 18-23-17.

Maison n°10 qui a gardé son authenticité.

B- Restauration-restitution des façades:

Maisons des pêcheurs.

C- Restitution de l'enveloppe-réaménagement intérieur:

Maisons A et B.

Maisons n° 8 et 12.

III- PROGRAMMATION:

Le choix de l'affectation dépend de la valeur conservatoire des édifices qui commande un certain type d'intervention.

A- PROGRAMME A CARACTERE CULTUREL ET HISTORIQUE:

1- PALAIS N° 18:

AFFECTATION: Monument-musée.

Reconstitution du cadre de vie d'un Roi

Restitution des décors, de l'ameublement

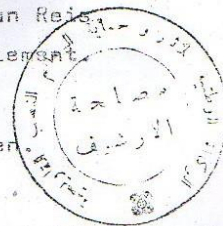
TYPE D'INTERVENTION:

Restauration et restitution du cadre bâti ancien

2- PALAIS N° 23:

AFFECTATION: Musée de la Marine Algérienne, avec intégration d'activités secondaires.

a) Expositions sur la Marine Algérienne et Méditerranéenne en rapport avec les grandes périodes historiques.





3

- Exposition permanente: cartes, estampes, maquettes, instruments de navigation, costumes, composition du corps de la Marine.

- Expositions temporaires: en relation avec les musées nationaux et internationaux (échanges, prêts, reproductions...)

b) Activités secondaires: détente-consommation.

café maure en rez-de-chaussée (cf. document historique, feuillets d'El Djazair).

TYPE D'INTERVENTION:

- Restauration et restitution de l'identité architecturale avec adaptation aux nouvelles fonctions.
- Suppression des rajouts en contradiction avec l'architecture typique. (grandes baies vitrées, planchers en bois, portique...).

B- PROGRAMME A CARACTERE CULTUREL ET ARTISTIQUE:

PALAIS N° 17:

AFFECTATION: Galerie d'Art Arabe.

peinture, calligraphie, miniatures, architecture.

TYPE D'INTERVENTION:

- Restitution des espaces.
- Elimination des rajouts défigurant l'architecture de l'édifice (construction en façade donnant sur la mer) et restitution de la façade traditionnelle.

C- PROGRAMME A CARACTERE COMMERCIAL ET ARTISTIQUE:

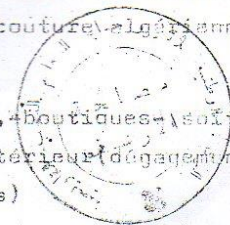
MAISONS DES PECHEURS: N° 7, 9, 11, 13, 15.

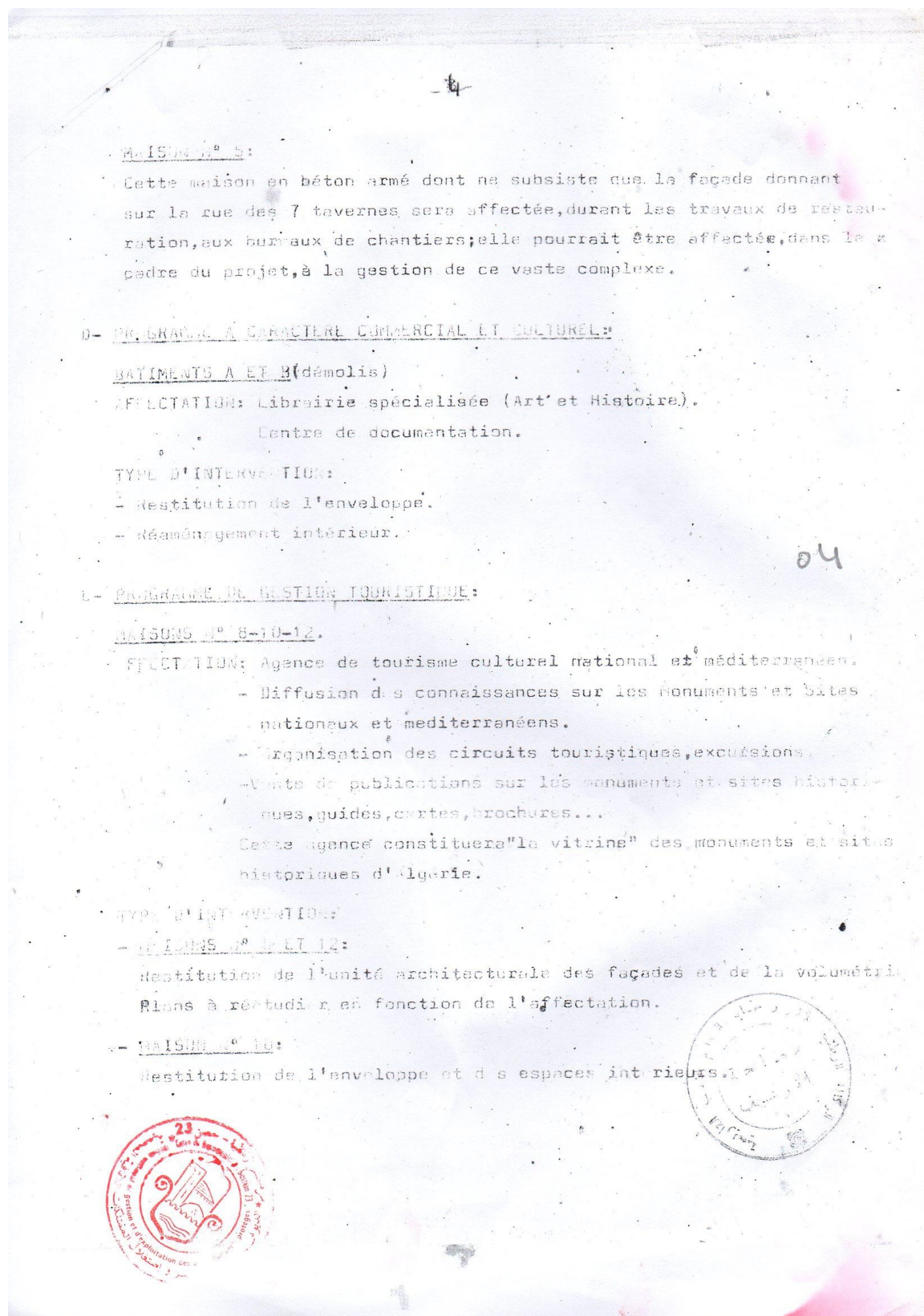
AFFECTATION: Commerce et artisanat de qualité.

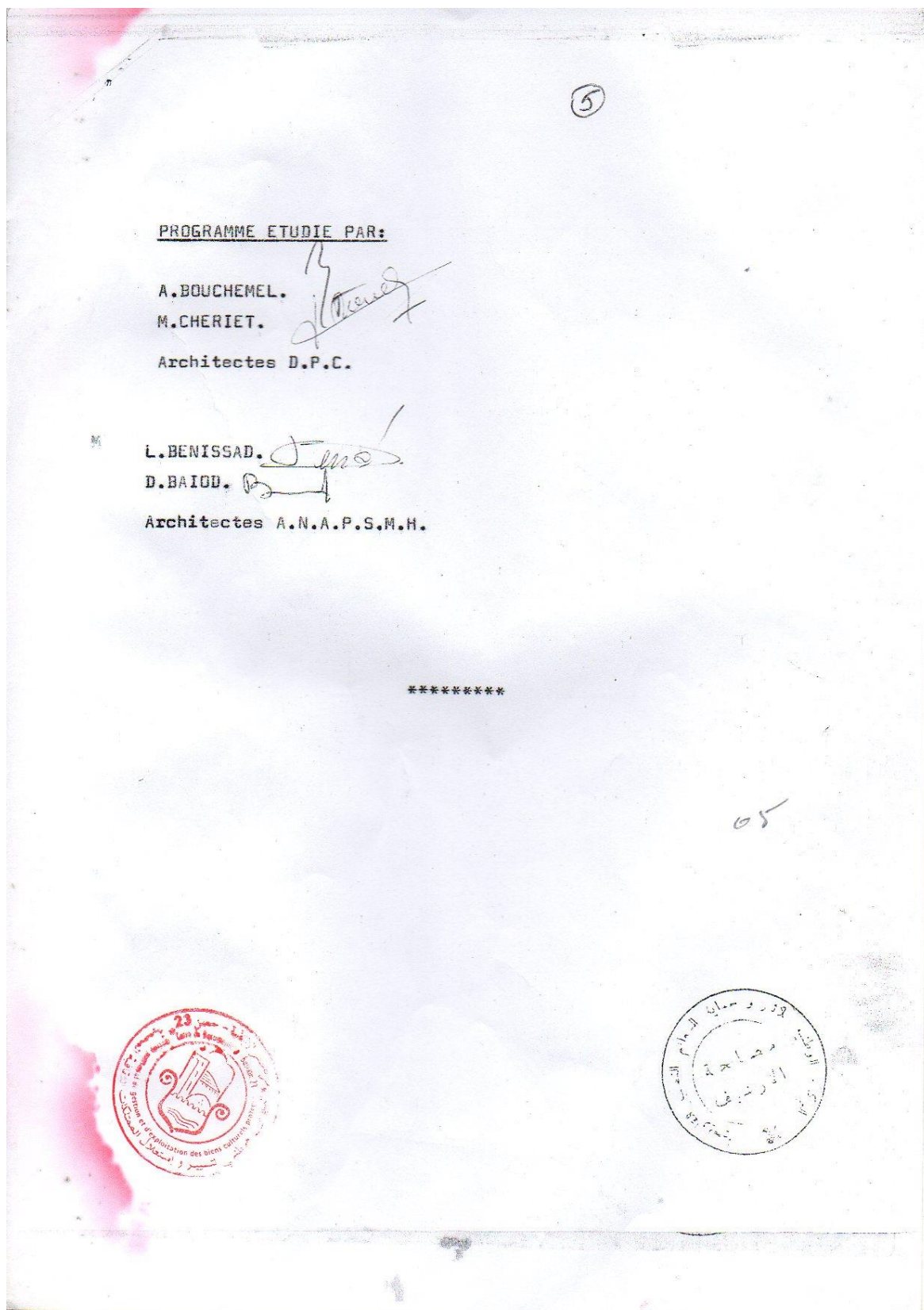
Bijouterie, travail du cuir, peintures et impression sur tissu, dentelle Algéroise, haute couture algérienne...

TYPE D'INTERVENTION:

- Selon les exigences des futures affectations, boutiques, soit conservation de la structure, soit réaménagement intérieur (dégagement des espaces par suppression de certains cloisons)
- Restitution de la façade donnant sur la mer.







Annexe 03 :

Compte rendu de la mission de restauration en Italie:

الجمهورية الجزائرية الديمقراطية الشعبية
REPUBLICQUE ALGERIENNE DEMOCRATIQUE ET POPULAIRE

MINISTRE DE L'INFORMATION
ET DE LA CULTURE

Agence Nationale d'Archeologie
et de Protection des Sites et
Monuments Historiques

ALGER

Departement restauration
conservation.

وزارة الاعلام والثقافة
الوكالة الوطنية للآثار و
حماية المعالم والتصب التاريخية
تيزابزة

① A

Compte-rendu de la mission
en Italie.

Objet/ Choix des matériaux.

Durée de la mission: 28/05/1990 au 01/06/1990.

A notre arrivée à Bologne à 16 h , une séance de travail regroupant l'entreprise et le maître d'ouvrage a eu lieu afin de rappeler les principes qui ont conduit au choix des revêtements de sol appliqués aux bâtiments du Bastion 23.

Ces principes ont déjà été établis lors des réunions de la commission chargée de la céramique et dont voici les grandes lignes:

Palais 17 et 23;

- Revêtement en marbre pour les sqiffa, patio, cuisines;
- Revêtement en carreaux céramiques monochromes et monocuissons de 0,20 x 0,20 m pour les pièces et les galeries;
- Tomettes (octogonale + triangle) en céramique monochrome et monocuisson dans les sedda, mekhzen, et mezzanine du 23;
- Revêtement en schiste dans le hammam, seuils de porte, marches et bandes entre colonnes.

Ces choix ont été justifiés par le fait que les carreaux en céramique décorée (double cuisson) ne présentent pas les caractéristiques de résistance à l'usage.

Néanmoins, afin de concilier les objectifs de restauration avec les objectifs de l'utilisation publique, il a été décidé:

* Soit de prévoir, dans chaque pièce principale, une petite surface de cé-

.../...

-2-

ramiques récupérées et restaurées (ou restituées avec double cuisson)
simplement posées au sol sans liant (panneau pour exposition),
* Soit de composer, dans chaque pièce principale, avec deux types de
céramique mais en les posant au même niveau en choisissant les emplace-
ments les moins soumis à l'usage (donc l'usure) pour les céramiques
récupérées et restaurées.

Palais 18;

- Marbre pour sqiffa, circulation, patio, cuisine, marches d'escaliers, seuils de portes et bandes entre colonnes;
- Carreaux céramiques récupérées restaurées ou nouveaux carreaux céramiques double cuisson pour les pièces et galeries;
- Revêtement céramique uni dans le sous-sol;
- Tomettes en terre cuite dans la sedda, le makhzen etc...

Ces choix se justifient par la volonté d'une restitution totale de l'édifice devant servir à un musée d'architecture.

Maisons des pêcheurs;

- Marbre pour espace d'entrée ou sqiffa et patio;
- Carreaux de céramiques monochromes et monocuissons pour les pièces et les galeries;
- Tomettes octogonales et triangulaires ou éventuellement rectangulaires pour les pièces en sous-sol, les sedda et le mossallah de la maison N°15;
- Schiste pour les escaliers.

Maisons A, B et 8-10 et 12;

- Carreaux en céramique monochrome monocuisson pour l'ensemble des bâtiments avec différenciation dans la taille, la forme et la couleur selon le type d'espace (patio, pièces...).

Le lendemain, nous avons visité deux usines de céramiques à Modena, où nous avons pu choisir des variantes pour chaque type d'espace:

1^{er} fournisseur: IRIS:

- Deux variantes pour les patios des bâtiments nouveaux;
- Six variantes en carreaux 20 x 20 , pouvant convenir pour les pièces des maisons des pêcheurs, palais 17 et 23, pièces des bâtiments et quatre autres variantes en carreaux octogonaux et carrés (25 x 25 et 5 x 5).

2^{ème} fournisseur: MARAZZI:

- Trois types de carreaux en forme d'octogones 25 x 25 et carrés de

-3-

10 x 10;

- Granit teinté pour les sous-sols (magasins);
- Huit variantes de carreaux de roche (30,6 x 30,5).

Sur la base de ces premiers éléments et des catalogues recuperés chez chaque fournisseur, une séance de travail se tiendra pour le choix définitif des céramiques et ce avant la fin de la semaine.

Après la visite des usines de céramique, départ sur Milan.

Le lendemain, nous avons été reçus par le directeur de la SCI MBM. Après, nous avons été mis en contact avec l'entreprise chargée des travaux d'électricité et nous avons tenu une séance de travail pour clarifier certains problèmes existant au niveau de l'étude et de l'adaptation des accessoires à fournir avec les appareils utilisés en Algérie (la SM s'est engagée à fournir les adaptateurs de prises). Nous avons visité un chantier ou cette même entreprise intervenait sur le lot électricité.

Le lendemain, nous avons visité un fournisseur de corps lumineux spécialisé dans l'illumination des surfaces d'exposition tout en signalant que l'appareillage n'est pas prévu dans le marché.

Le 1^{er} Juin 1990; fin de la mission et retour sur Alger.

SAHRAOUI AER

BOUMEDJAR RUAD

A. Seray

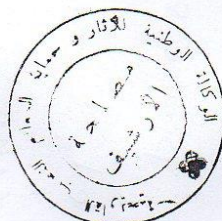
[Signature]

[Signature]

[Signature]

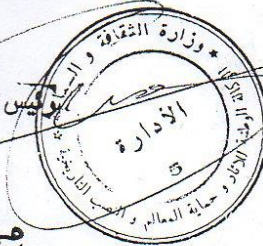
[Signature]

[Signature]



قسم الترميم والمحافظة

عبد الحليم سري



12c