



**Université ABDERAHMANE MIRA de Bejaia**

**Faculté des Lettres et Langues**

**Département de Langue et Culture Amazighes**

**Mémoire de Master en Langue et Culture Amazighes**

**Option : Anthropologie du monde Amazighes**

**Thème**

**Approche anthropologique sur les motivations  
de recours à la sorcellerie.**

**(Cas des Patients et praticiens de la wilaya de Bejaia)**

**Réalisé par :**

Lynda SEDDAOUI

**Encadré :**

M. HAYOUNE

**Année Universitaire 2015-2016**

## **Remerciements**

*Je tiens à remercier avant tout Dieu le tout puissant de nous avoir donné le courage de terminer cette recherche.*

*Je remercie mon encadreur madame HAYOUNE Malika, pour sa générosité que pour ses précieux conseils, qui m'ont orienté et m'ont permis de bonifier l'achèvement de ma recherche. Et pour cela, je ne la remercierai jamais assez. Elle a consacré des heures et des heures pour m'aider à élaborer et compléter cette étude.*

*Je tiens à remercier tous mes collègues étudiants et les professeurs du département de Langue et culture Amazigh parmi eux monsieur OULED FELLA et monsieur ASIAKH qui m'ont soutenu depuis le commencement de cette étude. J'ai eu le plus grand plaisir à travailler avec des personnes qui s'entraident, stimulent la conversation et se soutiennent l'un l'autre. J'ai passé une belle année à leurs côtés.*

*Un grand merci à ceux qui sont restés proches de moi pendant toute cette expérience et sans lesquels je n'aurais pas pu compléter cette étude : Je voudrais adresser mes remerciements et ma gratitude les plus sincères à tous ceux qui m'ont supporté dans la réalisation de mon cheminement de cette dernière année, c'est-à-dire à mes proches et mes ami(e)s, tant du milieu universitaire qu'en dehors de celui-ci. Leur support moral et leurs encouragements furent déterminants et ont contribué à la réalisation de cette étude.*

*Mes gratitude va également à l'endroit de tous ceux qui m'ont aidé d'une façon ou d'une autre dans mes recherches, plus précisément :*

*Mes parents, et mon frère, qui m'ont encouragé et soutenu durant la réalisation de cette recherche.*

*Et plus particulièrement à monsieur Idir Saad qui m'a aidé de début jusqu'à la réalisation de cette recherche.*

*Je veux aussi remercier mes très chères Sorcières, et mes très chère sorcier, et tous les enquêtés qui sans leur collaboration ce travail n'aurait pas eu lieu.*

*Je tiens à remercier aussi les membres du jury qui me font honneur d'examiner cette recherche.*

# *Dédicaces*

Je dédie ce mémoire

A mes parents, ma mère et mon père pour leurs amours, leurs soutiens et leurs encouragements.

A mon frère adoré Yacine.

A mes chers amis et collègues chacun a son nom.

A mes chers cousins: dada Saïd, dada Malek, dada Hamza, dada Braham, dada Moussa, dada Hamid, dada Saad, dada Belaid, dada Khelaf, Samir, Lounis, Lyes, Bachir.

A mes chers cousines: Nana Elghaia, Koukou, Sonia, nana Melkhir, Salima, Dihia, Nacira, Kahina, Sara, khalti Noria, nana Zahia, Chanez, Katia, Saida, Safia, nana Lynda, nana Djazia, Dyna, Malak.

A mes chers oncles et tantes : Khali Sadek, khali abdenour, Halim, Yani, khalti Kahina, karima, khalti Zineb, khalti Souhila, khalti Baya, khalti Hayet, Lila, Faroudja.

A mes meilleures copines : Fahima, Sabrina, Liza, Djidji, Titem, Warda, Kahina.

A mes voisin et voisine.

A mes grands parents que Dieu les gardes : Ma Hiha, Setti Aldja, jeddi Omar, jeddi Sghir.

A toute la famille Seddaoui, la famille Hannat.

Son oublié tout mes professeurs que ce soit de primaire, du moyen, du secondaire ou de l'enseignement supérieur qui seront toujours pour moi un modèle d'optimisme et de détermination.

# Sommaire

Introduction .....	I
--------------------	---

## Chapitre I : Partie méthodologique

Préambule.....	07
I.1. Présentation du sujet .....	07
I.1.1. Problématique .....	07
I.1.2.Hypothèses du travail .....	08
I.1.3.Choix du thème et du terrain .....	08
I.2. Données de la recherche empirique .....	10
Préambule.....	10
I.2.1. Méthode d'analyse .....	11
I.2.2.Choix de la population de recherche.....	12
1.2.3. Les caractéristique de la population de recherche.....	13
1. Les caractéristiques des Praticiens .....	13
2. Les caractéristiques des patients .....	14
I.1.4. Présentation du terrain d'enquête .....	17
I.1.5. Les techniques d'investigation .....	18
a) Récit de vie .....	18
b) L'observation .....	18
c) La langue utilisée dans l'enquête de terrain .....	19
I.2.6. Le déroulement de l'enquête sur terrain .....	19
1- En 2015 .....	19
2- De mars 2016 a septembre 2016 soit 6 mois d'étude .....	19

I.3- Définitions opérationnelles des mots clés utilisés .....	21
I.1.3 .La sorcellerie.....	21
I.2.3 Les sorciers (les praticiens) .....	22
I.3.3. Les charlatans .....	22
I.4.3. Les voyants .....	23
I.5.3 Pratiques magiques .....	23
Conclusion .....	23

## **Chapitre II : La partie théorique**

I- Définitions de la sorcellerie .....	24
I-1- Selon l'anthropologie .....	24
I-2- Selon la psychologie .....	24
I-3-Selon J. Favret-Saada .....	25
I-4- Selon wikipédia .....	26
I- Aperçu historique .....	27
I II-1-La sorcellerie dans le contexte contemporain africain .....	28
II-2- Magie et sorcellerie au Moyen âge .....	29
III-La sorcellerie et la justice .....	30
III-1- La sorcellerie au tribunal .....	31
III-2-Du fondement des accusations de sorcellerie .....	31
III-3- Que prévoit la loi marocaine .....	32
IV- La sorcellerie vue par les religions monothéistes .....	32
IV-1-Le point de vue de l'Église.....	33

IV-2- Le judaïsme et la sorcellerie .....	33
IV-3-L'islam .....	33
V- La sorcellerie et la médecine .....	34
VI-Sorcellerie et maladie mentale.....	35
VII- Sorcellerie et psychologie .....	36
VIII-La période des procès par rapport à la psychiatrie Sorcellerie et psychologie .....	38

### **Chapitre III : Qui va chez les sorciers et pourquoi ?**

Préambule .....	40
I- La vérité sur l'existence de la sorcellerie dans la wilaya de Bejaia .....	42
II-Les raisons associées au recours à la sorcellerie .....	42
II-1- Maladies et infortunes .....	42
II-2- Faire du mal au gens .....	43
II-3- Empoisonnement .....	43
II-4-Entraves et obstacles « a3ettar » .....	45
II-5- Les relations affectives et amoureuse .....	45
II-6- Les problèmes intimes et l'impuissance sexuels .....	46
II-7- Possession démoniaque .....	47
II-8- L'appel aux esprits maléfices.....	48
III-Catégories et types de magie.....	48
III-1- Magie blanche.....	48
III-2-Magie noire.....	49
III-3-La magie d'affection.....	49
III-4- La magie élémentaire.....	49

a) Objet personnels.....	50
b) Éléments naturels, humains et animaux.....	51
c) Objets de cimetières .....	52
IV-Les type de sorcellerie les plus pratiqué dans la wilaya de Bejaia .....	53
VI-1- La sorcellerie alimentaire et corporelle .....	53
VI-2- La sorcellerie piétinée .....	54
IV-3- La sorcellerie fait a distance .....	55
V- Cas d'ensorcèlement dans la wilaya de Bejaia.....	56
V-1- La stérilité et nouage .....	57
V-2-La sorcellerie pour empêcher le mariage.....	58
V-3- La sorcellerie mangée .....	59
V-4-Ma maladie na pas de raison .....	59
V-5- J'ai plein de nœud sur les cheveux .....	60
V-6- La sorcellerie déposée dans le corps.....	60
V- 7-La magie de la folie .....	61
V-8- La magie de la séparation .....	62
V-9-La soumission .....	64
V-10-Blocage du travail et vie professionnel.....	65
V-11-Blocage des études et destructions de l'avenir .....	66
V-12-L'empathie .....	67
V-13- Des enfants désobéissants .....	67
V-14-La sorcellerie a travers les rêves .....	67

V-15-Sorcellerie de couche de nuit « djinn d'amours .....	68
Derrière chaque visage sombre, une histoire difficile .....	69
VI- Les raisons d'une consultation abracadabrante .....	70
VII- Trente mille dinars pour du b'Khour et trois bougies .....	71
<b>Conclusion</b> .....	72

## **Chapitre IV : Initiation a la sorcellerie**

Préambule .....	73
I- Comment s'acquière la sorcellerie ? Comment devient-on sorcier ?.....	73
II- L'initiation a la sorcellerie .....	73
II-2-1- Par voie hérédité .....	73
II-2- La voie d'initiation.....	75
II-3- Par initiation involontaire .....	75
III-Les formes et manifestations de la sorcellerie .....	76
III-1-La sorcellerie inconsciente .....	76
III-2-La sorcellerie consciente.....	76
IV- Les victimes de sorcellerie sont des proies faciles .....	78
Conclusion.....	78

## **Chapitre V : La sorcellerie vue par l'islam et la justice dans l'Algérie (cas de la wilaya de Bejaia**

Préambule .....	79
-----------------	----



Une pratique contre l'islam .....	79
II- Que dit la religion à ce propos de la sorcellerie .....	82
III- La sorcellerie et le droit en Kabylie .....	83
IV- Crime et châtement de sorcellerie .....	84
V- Des charlatans sous les verrous.....	85
VI- Une "sorcière marieuse" fait des centaines de victime à Bejaia .....	86
Conclusion.....	88
<b>Conclusion général</b> .....	89
Bibliographie.....	91
OUVRAGES DE METHODOLOGIE .....	91
OUVRAGES D'INRODUCION A L'ANTHROPOLOGIE .....	91
OUVRAGE SUE LA SORCELLERIE.....	92
REVUES .....	92
Mémoire et thèses .....	93
Dictionnaires .....	93
SITES WEBS .....	93

## **Annexe**

Annexe n°1 : La grille des entretiens.....	95
Annexe n°2 : Résumé des récits de vie .....	97
Annexe n°3 : Résumé d'un entretien.....	100
Annexe n°4 : Images .....	103
Dictionnaire.....	104

# **Introduction générale**

### Introduction générale

La sorcellerie est une réalité sociale et culturelle bien ancrée sur tout le continent africain. Les rites sorcellaires s'invitent partout dans la société urbaine et rurale; tout le monde y croit, en parle et en pratique. Il n'est même pas question de remettre en cause leur existence, puisqu'ils s'imposent dans les espaces privés et publics. Malgré l'essor urbain, la scolarisation et les religions comme l'islam et le christianisme en Afrique. La croyance en la sorcellerie n'est pas mauvaise en soi, puisque chacun est libre de penser et de pratiquer le culte ou la religion de son choix. Cela dit, les problèmes liés à la sorcellerie sont issus de l'interprétation que l'on fait de cette croyance.

L'Algérie comme la plupart des pays africains n'a pas échappé à ce phénomène, ou la croyance en sorcellerie peut être pervertie ou mal comprise ; ce qui entraîne des violences physiques et mentales sur des hommes, des femmes et des enfants.

La Kabylie n'est pas épargnée de ce phénomène. On trouve des charlatans à chaque coin de cette région, femmes et hommes pratiquent la voyance et la sorcellerie qui rencontrent de grands succès.

Leurs noms s'entendent sur toutes les lèvres. Les voyantes sont les plus connues et les plus visitées. Ils écrivent (délivrent) des amulettes, prédisent l'avenir et jettent des sorts. S'il existe de nombreux cas d'hommes accusés de pouvoirs maléfiques, la vaste majorité des victimes sont des femmes, des « mangeuses d'âmes »<sup>1</sup>. Habituellement, la femme est emprisonnée dans ses rôles de mère et d'épouse, ce qui, dans la wilaya de Bejaia, peut parfois la réduire à seulement satisfaire les besoins sexuels de son mari, à le servir et à perpétuer sa descendance. Si la femme accepte ce statut tout va bien. Elle est responsable des situations inexplicables qui se passent dans la société, surtout les problèmes qui touchent au corps féminin et aux relations entre hommes et femmes (une fausse couche, un mauvais accouchement, le divorce, le viol). Les accusations sont nombreuses (sort jeté sur une personne, meurtre d'enfants, propagation d'une maladie, ensorcellement), injustes, et parfois fatales, pour la victime qui se trouve dans une position qui la rend impuissante à réagir devant la pression du groupe de sages ou du guérisseur.

---

<sup>1</sup> COAKLEY (Laura), **Impact de la sorcellerie en Afrique francophone subsaharienne : des femmes agissantes dans les nouvelles de Florent Couao-Zotti et d'Éveline Mankou**, Mémoire de Magister, Université de Waterloo, Canada, 2015, p2.

Ce travail et considérer par plusieurs femmes et hommes comme le moyen le plus adéquat à leur situation pour subvenir à leurs besoins et soutenir leurs familles à notre époque.

La sorcellerie est un phénomène qui a alimenté beaucoup de débats politiques et sociaux et constitue le sujet de nombreux traités (écrits) journalistiques, il est très abordé surtout dans l'angle avec lequel nous avons choisi de l'approcher.

En réalité, les pratiques sociales et les représentations que nous allons étudier, nous permettent de découvrir les valeurs dominantes qui marquent cette catégorie de la population masculine et féminine. De plus, traiter un tel sujet reste important afin de comprendre et expliciter les logiques auxquelles répondent les pratiques sociales de nos patients est sorciers et l'ensemble des stratégies qu'ils déploient afin de rester conformes et intégrées aux normes sociales et donc à la société, tout en vivant leur vie de patients et praticiens.

Cette étude nous permettra également de nous interroger sur une question particulière : Qu'est-ce qui poussent les gens à pratiquer la sorcellerie ?

Quels sont les causes qui les laissent faire recours ?

C'est donc en quelque sorte pour répondre à ces questions que nous procéderons à cette recherche divisée en cinq chapitre :

Dans un premier chapitre : nous présenterons la problématique et l'hypothèse qui motivent et dirigent cette recherche, la méthode d'approche qui lui est appropriée, l'importance et les motivations du choix de ce thème ainsi que les différents axes sur lesquels vont être dirigée cette recherche travers une représentation d'analyse que nous avons bien sûr élaboré d'après la réalité de l'imbrication de quatre cercles de fréquentations (patients, praticiens, sorcellerie, relations) de notre population de recherche. Nous présenterons également les définitions opérationnelles des principaux mots-clés de cette recherche.

Et enfin nous présenterons aussi l'inscription du choix de nos unités d'investigation (Population de recherche), les techniques d'investigation utilisées au cours de l'enquête ainsi que le contexte temporelle qui revêt souvent une importance primordiale dans la compréhension de certains phénomènes car les reliant à la réalité sous ses multiples dimensions.

Dans un second chapitre qui concerne nos choix théoriques; nous tentons de démontrer les principaux concepts et le cadre théorique sur lesquels nous nous appuyons tout au long de cette recherche : définitions, aperçu historique, justice, médecine, religion monothéistes

La sélection des définitions et des modèles indiquera la direction de notre recherche, car ces choix détermineront la construction des différentes étapes de notre projet.

Le cadre théorique amène également une justification scientifique à nos recherches : il démontre que celles-ci ne « sortent pas de nulle part » et qu'au contraire, elles possèdent de solides fondations scientifiques.

Dans un troisième chapitre : dans cette partie, nous allons parler également de l'existence de la sorcellerie dans la wilaya de Bejaia. Nous allons voir aussi les raisons de recours a sorcellerie et, puis nous allons présenter les déférents types et catégories de magie. Nous essayerons également citer les différents types de sorcellerie les plus pratiquer dans la wilya de Bejaia puis les cas d'ensorcèlement.

Dans un quatrième chapitre : nous traiterons les rites d'initiation à la sorcellerie. Nous expliquèrent comment les gens acquièrent la sorcellerie, et comment devient-il sorcier, puis nous présentèrent les différente formes et manifestations a la sorcellerie.

Enfin dans un cinquième chapitre : il serait effectivement intéressant d'étudier la vision de l'islam envers la sorcellerie .Ainsi nous expliquèrent comment on peut être touché par la sorcellerie. Nous allons aussi présenter les maladies causées par la sorcellerie selon l'islam. Et enfin nous parlerons de l'islam contre la sorcellerie.

Pour terminer, dans une partie autonome (**annexe**) disponible à la fin de ce mémoire et que l'on peut considérer comme une partie de la base empirique que nous avons utilisé dans cette recherche, nous trouverons la transcription des entretiens établis avec nos unités d'investigations qui illustrent chaque cas. Il y a aussi le guide d'entretien et un glossaire dans le quels nous donnons quelques significations de certains symboles, et enfin des images pour illustrer les pratiques de sorcellerie.

# **Chapitre I : Partie méthodologique**

**Préambule :**

Ce chapitre a pour objet, la présentation de la problématique, de l'aspect théorique et méthodologique de notre recherche. Tout d'abord, nous présenterons le sujet que nous traiterons dans cette recherche, en soulignant le contexte et les objectifs visés par notre étude. Par la suite, nous allons présenter la question principale (la problématique) qui va diriger et guider le déroulement et l'orientation de cette recherche, nous présenterons également les techniques utilisées et la méthodologie suivie dans cette recherche.

**I.1. Présentation du sujet :**

Pour introduire notre présentation, il nous semble nécessaire de tracer les principales questions qui vont motiver le choix de notre recherche, ainsi que les hypothèses construites et la méthode appliquée. Cette partie est globale, car elle donne l'importance à ce sujet, c'est pour cela que nous avons opté pour cette initiative ; (étude des motivations du recours à la sorcellerie dans la société kabyle « wilaya de Bejaia »). D'autre part, notre recherche s'élargira dans un autre champ plus vaste (Sorcellerie/ société/ religion/ justice) sachant que ce phénomène social (sorcellerie) a pris naissance depuis des siècles, l'usage de ce phénomène est pratiqué beaucoup plus chez le sexe féminin. Comme il a suscité un intérêt très large dans différents champs d'études (religion, psychologie, justice, société, anthropologie, .... Etc.).

**I.1.1. Problématique :**

L'aube des civilisations s'accompagne des premières œuvres d'une mystique liées à tout ce qui sera pour nous le témoignage de l'évolution culturelle : art, vie sociale et magie, sorcellerie, sont liées des premiers temps à l'humanité.

En plus d'avoir une histoire la sorcellerie en est indispensable, elle joue un rôle toute l'histoire, chez tous les peuples, et dans tous les pays.

Les croyances à la sorcellerie sont largement répandues dans différents pays d'Afrique. La notion de sorcellerie bien qu'elle ait une séméiologie plurielle, peut être définie comme une capacité de nuire à une personne grâce au pouvoir mystiques. Les pays maghrébins comme la plus part des pays africains l'Algérie n'échappent pas au phénomène de la sorcellerie, Le plus étrange, que le nord-africain (Le grand Maghreb), pratique les mêmes traditions magiques

(Berbère, arabe, juive et africaine).

Chez nous en Algérie, comme en Tunisie et au Maroc, il y'a deux genres de sorcellerie :

Sorcellerie des femmes (recettes et amulettes, etc....)

La sorcellerie des Charlatans (marabout, mage et soufi, qui connaît bien les secrets des génies).

La Kabylie n'est pas épargnée de ce phénomène. On trouve des charlatans a chaque coin de cette région, femmes et hommes pratique la voyance et rencontres de grands succès.

Alors que dans la société Kabyle ce sont les femmes les plus souvent accusées que les hommes, ce sont des femmes âgées de 50ans à 80 ans.

Le problème d'associé la femme aux pratiques sorcelleries plus que l'homme a pris une telle ampleur que les gens qui s'opposent a la sorcellerie dénoncent la femme, ils expliquent que la femme a sont rôle à jouer dans la sorcellerie et il faut s'adonner aux croyances sorcellaires pour que la société l'accepte. Même les hommes ne sans pas épargner car ils font recours ou marabouts pour apaiser leur souffrances.

Pour mieux comprendre ce phénomène et ces anciennes pratiques cette recherche à essayé de répandre a la question principal : Quel sont les motivations de recours a la sorcellerie dans la wilaya de Bejaia ? En essayant de comprendre le comportement des praticiens et patients. De cette question on pourra soustraire les questions suivantes :

\* Quel sont les causes qui pousse les gens à faire appel a la sorcellerie ?

\*Comment se fait l'initiation à la sorcellerie et comment devenir sorcier?

Afin de mieux explorer tout ces questionnements et essayer d'y répondre, notre recherche, en traiteront les trois éléments essentiels de ce phénomène : praticiens, patients, société.

Mais avant tout, il semble judicieux, comme dans toute recherche, que celle-ci soit munie d'hypothèses qui l'accompagneront tout au long de l'enquête comme fil conducteur.



**I.1.2.Hypothèses du travail :**

L'ensemble des croyances est immense et difficile à comprendre, il est comme un ensemble de facteurs d'ordre (psychologique, religieuse, social, et économique).

L'hypothèse principale que nous allons donc essayer d'explorer à travers cette étude sera posée comme suite :

- Le recours à la sorcellerie s'inscrit dans deux principaux objectifs, faire le bien et le mal (réussir et nuire, faire du bien et causer du tort.)

A travers cette hypothèse principale, nous avons pu dégager cinq sous hypothèses suivantes :

- La sorcellerie est un moyen de réussir sa vie professionnelle et privée.
- réduire les conflits familiaux et avoir une vie calme.
- Un moyen de se soigner, ou les gens ne pensent que la médecine à échouer.
- La sorcellerie est considérée comme métier d'arnaque, pour subvenir aux besoins (gagner de l'argent).
- Pratiquer la sorcellerie, est une voie qui mène à la vengeance contre son ennemi.

**I.1.3.Choix du thème et du terrain :**

Le choix d'un sujet n'est pas chose aisée, vu la complexité de la sorcellerie en relation avec la société, la moral, l'éthique et l'incompréhension.

Ce thème engage le chercheur/ chercheuse avec toute ces conviction sont prés-acquis est même sont éducation dès l'enfance.

La difficulté réside beaucoup plus à transformer le thème en pratique sur le terrain. Comment traduire ce sujet de recherche en thème d'enquête ? Et surtout, comment l'adapter aux possibilités concrètes d'enquête ?<sup>1</sup> Le choix de ce thème ne date pas de l'année en cours mais ces le fruit de prés enquête de l'année précédente qui ce dérouler sur le territoire de la wilaya de Bejaia, plus précisément dans les régions suivante : Le Sahel, la Ville, et la vallée de la Soummam.

---

<sup>1</sup> BEAUD (Stéphane), WEBER (Florence), **Guide de l'enquête de terrain**, Paris, La Découverte, 1998, P : 23

Au début, nous avons cherché est interrogent des personne pour nous indiquer l'emplacement des praticiens de sorcellerie.

L'intérêt que porte notre société pour ce phénomène nous a incités à l'investigué et aller sur le terrain pour en s'avoir plus.

Nous avons commencé à discuter avec certain praticiens que nous avons rencontré, on nous présentait sous notre vraie identité (étudiant), et même parfois comme consultant.

En ce qui concerne le choix de terrain, nous avons préférer nous investir dans ce terrain (wilaya de Bejaia), parce que nous la connaissons déjà, ce qui facilite l'accès a une riche collecte de données, il y a aussi la culture commune et la langue surtout comme moyen indispensable de communication. Il faut avouer que travailler sur une société qu'on côtoie depuis longtemps nous permet de réaliser d'énormes économies, tant sur le plan matériel que sur le plan humain, car il n'ya pas que l'intérêt du sujet qui est important, on aura beau avoir le sujet le plus intéressant du monde, il restera sans valeur si les conditions ne permettent pas sa réalisation. La « **faisabilité** » est l'une des principales règles d'une recherche, c'est l'accessibilité au terrain que ce soit du coté matériel ou humain et tout cela se fait en fonction un temps disponible.<sup>2</sup>

En ce qui concerne l'importance du sujet, c'est un sujet d'actualité qui devient un sujet de débat presque quotidien, ou se rencontrent les praticiens comme sujet et la sorcellerie comme objet qui sont tous les deux pertinents dans les dimensions qu'ils occupent dans notre réalité quotidienne.

## **I.2. Données de la recherche empirique :**

### **Préambule :**

En science, le chercheur/ chercheuse doit concevoir sa recherche et penser aux moyens à utiliser a chacune des étapes. Ce sera la sa méthodologie qui représente un ensemble de méthodes et techniques qui orientent l'élaboration d'une recherche et guident la démarche scientifique<sup>2</sup>. Toute recherche scientifique donc et caractérisée par une méthode d'analyse et des techniques d'enquête qui la guident vers la concrétisation des objectifs auxquels elle est destinée. Dans cette partie, nous allons voir la méthode d'analyse que nous

---

<sup>2</sup> AGNGERS (Maurice), **Initiation pratique a la méthodologie des sciences humaines**, Alger, Casaba, 1997, pp :81-82

avons adoptée, les procédures de choix de notre population de recherche et les unités d'analyses, la présentation du terrain de l'enquête. Nous allons aussi déployer les techniques utilisées, et enfin nous essaierons d'exposer les difficultés que nous avons rencontrées afin de permettre aux jeunes chercheurs de les prendre en considération et de tenter de les éviter.

### **I.2.1. Méthode d'analyse :**

L'approche socio-anthropologique du sujet que nous envisageons d'aborder nous oriente directement vers le genre d'étude qualifié d'étude qualitative et c'est la nature du sujet elle-même qui dirigera le choix de la méthode d'analyse à suivre afin de répondre au mieux à la problématique et aux hypothèses que nous avons posées au départ. Cette méthode « ... vise d'abord à comprendre le phénomène à l'étude. Il s'agit d'établir le sens des propos recueillis ou de comportements observés. On se base [dans ce genre de méthode] sur l'étude de cas ou de petits nombres d'individus »<sup>3</sup>

La méthode descriptive analytique est « ... un représentation détaillée d'un objet »<sup>4</sup>. Elle sera présentée à travers l'observation directe de notre population de recherche afin de voir le contexte culturel et socioprofessionnel de cette population pour mieux cerner et mieux comprendre leurs pratiques vis-à-vis du métier de charlatans et de leur statut en tant que sorcier. En ce qui concerne la comparaison c'est pour mettre en valeur l'existence d'une « **différentialité** »<sup>5</sup> des pratiques sorcellaires développées par la société étudiée. L'utilisation d'une approche comparative nous est indispensable afin de placer notre étude sous une approche socio-anthropologique en admettant que « ... la comparaison constitue le moteur de la discipline ».<sup>6</sup> Car elle nous permettra en premier lieu de suivre les différents itinéraires de nos enquêtés en faisant apparaître les différences de leurs pratiques et les méthodes utilisées, de leurs façons et leurs manières de vivre le métier. Il est évident que les personnes qui se trouvent placées exactement dans les mêmes statuts institutionnels peuvent remplir leurs rôles, exercer leurs activités de façon très différente parce qu'elles n'ont pas la même structure de personnalité, ou pour prendre le concept développé par Bourdieu P pas les mêmes « *habitus* » au sens d'ensemble de schèmes de perception, d'appréciation et d'action »<sup>7</sup>. Chaque individu peut répondre et réagir différemment aux réalités auxquelles il est confronté,

---

<sup>3</sup> - DESLAURIERS (Jean-Pierre), **Recherche qualitative : guide pratique**, Montréal (Canada), McGraw-Hill, 1991, p : 14

<sup>4</sup> -ANGERS Maurice, op.cit, p : 23

<sup>5</sup> -BERTAUX (Daniel, **Les Récits de vie**, Paris, Nathan, 1997, p : 23

<sup>6</sup> -COPANS (Jean), **Introduction à l'anthropologie et à l'ethnologie**, Paris, Nathan, 1996, p : 24

<sup>7</sup> -BERYAUX (Daniel), op.cit, P : 23

ils ne sont pas les mêmes, car ils seront liés, comme nous le constaterons, a l'histoire sociale de chacune.

L'analyse de contenu est une autre méthode que nous utiliserons dans l'analyse des données, elle se veut capable d'effectuer l'exploration totale et objective des données informationnelles, « ... c'est un ensemble de techniques d'analyses des communications [...] une méthode très empirique, dépendante du type de « parole » a laquelle on s'attaque et du type d'interprétation que l'on vise »<sup>8</sup>.

### **I.2.2.Choix de la population de recherche :**

Le choix de la population de recherche est l'une des étapes les plus importantes en sciences sociales. Il faut qu'elle soit adéquate avec la nature et les objectifs de la recherche. Selon QUEVIY. R, elle peut se faire de trois façons, le chercheur peut prendre toute la population visée, ou bien prendre que des cas de la population globale<sup>9</sup> quand il s'agit d'une étude qualitative comme la recherche ici présente.

L'anthropologie prend pour l'objet des populations sociales cohérentes et de faible ampleur qui peuvent constituer un échantillon représentatif d'une société globale, ou bien une population qui a une position originale par leur sous culture spécifique-comme les charlatans dans notre étude- la démarche consiste a extrapoler le global a partir du local par la saisie des rapports interindividuels et institutionnels, des principes d'organisation et de production des valeurs dirigeant la vie commune<sup>10</sup>. Dans ce travail, nous avons suivi la méthode d'étude de cas. Dans l'enquête de terrain, la notion d'échantillon « statistiquement représentatif » n'a guère de sens, elle est remplacée par la notion de « construction progressive de l'échantillon. »<sup>11</sup>

Le groupe de charlatans et de patients qui constitue notre population de recherche n'a pas été choisi selon des procédures de vérification soumises a des conditions spécifiques. Bien au contraire, du moment que c'est une étude qualitative de cas qui consiste à recueillir des récits de vie, le choix était visé. La population était choisie avec leur consentement. Autrement dit, nous avons pris les personnes qui ont accepté volontairement de contribuer a la recherche. Certains on acceptés et d'autres non, et parmi ceux qui ont accepté de faire les

---

<sup>8</sup> BARDIN Laurence, **L'analyse de contenu**, Paris, PUF, colle : Le psychologue, 1977, PP : 30-31

<sup>9</sup> - QUIEVY (Rémon & CAMPEN HOUD (L. V), **Manuel de recherche en sciences sociales**, Paris, Bordas, 1988, PP : 154-155

<sup>10</sup> - RIVIERE (Claude), **Introduction a l'anthropologie**, Paris, Hachette, 1995,PP : 13-14

<sup>11</sup> - GLASER (B. G) & STEAUSS (A. L), **The discovery of grounded theory: Strategy of qualitative research**, Chicago, Aldine, 1967, P: 281, In, BERTAUX (Daniel), op.cit.P:22

entretien, il y'avait ceux qui refusaient d'être enregistrés – de peur qu'ils soient diffusés sur la radio, car ils croyaient qu'on était journaliste- ce qui nous a obligé a aller en chercher d'autres. A vrai dire, nous n'avons pas eu beaucoup de mal a construire notre population de recherche, vu le nombre des patient qui se multiplie de jour en jour. Concernant le nombre qui constitue notre population de recherche, il s'élève à dix charlatans et vingt six patients. Cela nous a paru suffisant, afin de mener a terme les entretiens et faciliter l'analyse des récits de vie et terminer dans les délais qui nous ont été accordés.

### **1.2.3. Les caractéristique de la population de recherche :**

#### **1. Les caractéristiques des Praticiens :**

Les charlatans qui constituent la population de recherche de cette étude sont âgés et mariés (âgés entre 38 ans et 80ans). Leur niveau d'instruction varie entre l'analphabétisme jusqu'au niveau supérieur. Nous allons décrire quelques caractéristiques de ces charlatans.

1- Nous avons une voyante qui a le niveau de 6<sup>ème</sup>, elle est âgée de 60 ans mariée, mère de sept enfants, elle s'occupe de la maison, habite dans la région de Sidi Aich depuis 40ans, elle est originaire de Remila. Elle exerce la voyance chez elle dans sa propre chambre, elle ne reçoit que les femmes, cette voyante guérit seulement ses patients sans faire de mal ou créer des séparations entre les amants.

2- Nous avons un charlatan diplômé en ingénierat qui est salarié dans le sud, âgé de 48 ans, père de famille (3 enfants) habite a Akbou. Il a appris cette magie a travers sa fréquentation avec ses amis du sud.

3- Un autre âgé de 38 ans qui est biologiste a fini ses études en France, célibataire habite a Kherata qui est envouté a l'âge de 10 ans, il a commencé à exercer cette magie a l'âge de 22 ans. Il exerce sa magie en se déplaçant pour voir ses patients et même ca lui arrive de se déplacer d'une wilaya à l'autre.

4- Nous avons une autre analphabète, mariée, mère de 5 enfants, femme au foyer, habite a Ighil Ouazoug dans la ville de Bejaia qui originaire de Beni Maouche. C'est grâce a cette sorcellerie qu'elle arrive à subvenir aux besoins de sa famille, dans un endroit abandonné tout noir loin de chez elle, elle y reçoit ses patients pour exercer sa voyance et sa magie noire

5- Une autre de Chemini âgée de 58 ans, d'un niveau primaire, femme au foyer mère de 6 enfants, elle exerce la voyance depuis son enfance. Elle exerce sa voyance chez elle, en mettant à la disponibilité des patients une chambre comme salle d'attente et une chambre propre à elle pour les recevoir.

6- Une autre de Semaoune âgée de 80 ans, analphabète mère de 10 enfants, exerce sa voyance chez elle. Elle reçoit uniquement les femmes, elle ne reçoit jamais les hommes parce qu'elle est d'une famille maraboute. Elle utilise la voyance avec la parole du dieu et lieux saints (Lemqamath) et les beaux esprits veillant (Sadatt).

7- Une autre d'Ighzer Amoukran, âgée de 60 ans mariée sans enfants, une voyante analphabète, qui s'occupe de ces enfants. Exerce sa voyance à la maison et reçoit même des hommes.

9- Un autre charlatan de Bourdj Mira âgé de 50ans, marié et père de deux enfants, maçon de fonction, utilise la voyance comme moyen de subvention, et s'satisfaire les besoins de ca .

10- Un soit disant charlatan âgé de 55 ans, père de 3 enfants, analphabète, habite à Akbou qui est un agent de sécurité, utilise la sorcellerie comme moyen efficace pour escroquer les femmes (argent, bijoux...) il mélange des produits pour montrer à ses patients qu'il est du domaine des foies, il demande aux patients d'avaler des matières dangereuses.

11- Une sorcière de Tazmalt âgée de 70 ans, mère de 8 enfants, une alphabète, depuis son enfance elle s'occupe de la maison. Utilise la magie noire comme moyen de vengeance et faire du mal aux gens

## **2. Les caractéristiques des patients :**

Les patients qui constituent la population de recherche de cette étude ne sont pas limités en âge, ils constituent toutes les couches de la société (niveau d'instruction, niveau social, niveau intellectuel) nous allons décrire quelques caractéristiques de ces patients.

1- Une patiente qui est venue d'Adekar âgée de 68 ans, femme au foyer, d'une famille nombreuse, elle est venue se plaindre et demander l'aide chez une voyante de Sidi Aich.

2- Quatre jeunes femmes d'une moyenne d'âge de 28 ans,

- La première est venue de Tazmalt, elle travaille comme enseignante et qui n'a pas d'enfants depuis 5 ans.

-La deuxième venue d'Oued Ghir, stagiaire, son problème c'est que depuis son mariage, elle ne vit que de fausses couches.

-La troisième est venue de Sidi Ayad, femme au foyer, mariée pour la deuxième fois, le premier mariage elle a eu des enfants, mais le deuxième elle n'a pas de chance.

-La quatrième est une vieille femme venue de Takriets, elle a bien voulu voir son fils aîné entouré d'enfants.

C'est quatre patientes sont venue voir une sorcière et guérisseuse de Chemini pour des raisons de progénitures.

3- Un étudiant dans l'université de Sétif venu d'Aokas, âgé de 25 ans, vie chez la sorcière de Chemini pour ce plaindre en aide.

4- Une belle fille âgée de 39 ans, femme au foyer, venue d'Akfadou, vu sa taille, son charme est venue se plaindre et demander de l'aide, elle est venue voir une sorcière de Semaoun pour lui préparer une portion pour enlever le a3ettar pour se marier un jour.

5- Une vieille femme âgée de 60ans de Setif a accompagné sa fille âgée de 18 ans possédés par un djinn. Le vœu de la femme et de voir sa fille dégagée de ce djinn pour reprendre ses études.

6- Deux jeunes diplômés l'un âgé de 27 ans, et l'autre de 29 ans l'un venu de Timezrit et l'autre de Barbacha, ils sont chez la voyante de Chemini pour voir c'est ils ont blocage du travail.

7- Un jeune marié âgé de 28 ans venu de Kendira s'est présenté accompagné de sa femme âgée de 25 ans, chez une voyante de Bejaia pour leur porter d'aide.

8- Une jeune fille de 22 ans venue d'Amizour, étudiante en science humaine, vu son charme elle est venue voir une sorcière de Ighzer Amoukran pour une raison familiale.

9- Trois jeunes de la même famille d'une moyenne d'âge de 32 ans, venus de Taourirt Ighil voir un charlatan de Kherrata. Leur problème est désaccord entre leurs parents, leurs but et de voir les liens entre parents se rétablissent.

10- Une vieille femme âgée de 50ans venue de Tibane voir une sorcière de Bejaia dans but de lui préparer une portion magique pour de dominer son mari.

11- Une vieille femme âgée de 85 ans originaire de Ighzer Amokrane est venue voir une sorcière de Tazmalt dans le but de briser la relation entre son fils et sa femme et les voir séparés.

12- Une dame âgée de 45 ans mère de 3 enfants est venue de Darguina pour voir la sorcière de Bejaia en lui suppliant de porter l'aide pour récupérer son mari.

13- Une jeune mariée âgée de 30 ans femme au foyer venue de Semaoun, veut se débarrasser de sa belle mère, elle est venue voir la sorcière de Tazmalt pour ce service.

14- Une dame âgée de 53 ans de Bouira, travail comme directrice dans un primaire, est venue voir une sorcière de Tazmalt pour des raisons personnelles.

15- Un père de famille âgé de 34 ans venu d'El flay, travail dans le domaine de transport et venue voir la sorcière de Semaoune, pour raison de blocage de travail. La cause c'est que cet homme a acheté un fourgon destiné au transport des voyageurs, depuis qu'il a acheté ce véhicule il n'a jamais travaillé avec.

16- Une mère âgée de 30 ans femme au foyer accompagnée de son bébé de 4 mois venue d'Ighil Ouazoug voir une voyante et guérisseuse de Bejaia, pour guérir son petit.

17- Une nouvelle mariée juste divorcée âgée de 38 ans venue de Fnaia voir la voyante de Sidi Aich, la jeune mariée et son 4<sup>ème</sup> divorce, elles lui ont jeté un mauvais sort (ttab3a) pour ne jamais se stabiliser dans sa demeure, son but c'est de se voir dégagé de cette ttab3a.

18- Un jeune de Sidi Aich âgée de 26 ans, policier venu voir la sorcière de Chemini, vue sa maladie qui se grave d'un jour à un autre, pour lui demander d'aide pour ce guérir le plus vite possible.

19- une grande mère âgée de 65 ans, femme au foyer, mère de 5 enfants, a ramené son petit fils de 4 ans chez une voyante et guérisseuse de Sidi Aich parce que son petit fils est trop mouvant.

20- Des lycéennes de moyenne d'âge 17 ans venues de Remila voir la voyante de Sidi Aich parce que leur niveau d'études est très bas et leur manque une bonne mémoire, on demandant de l'aide pour réussir.



**1.1.4. Présentation du terrain d'enquête :**

Ce qui permettra plus au lecteur de poser des points de repère est non seulement l'étude sur une population bien déterminée mais aussi dans un espace géographique donné.

Le milieu spécifique où s'est déroulée l'étude ne se limite pas à une région, ou un endroit.

Ces sorciers se situent dans différents points géographiques de la wilaya de Bejaia. Nous avons 10 sorciers est charlatans qui sont répartis dans sept régions différentes Sahel, la Vallée, La ville qui se présentent comme suite :

1- La rue de la gare (vers Timezeghra) se trouve loin de la route nationale en traversant oued Soummam à gauche qui se raverse à Sidi Aich.

2- Nous poursuivons notre chemin vers le village Tifrit en traversant l'ancienne ville d4akbou sous les hauteurs du mont Ichelladen.

3- Nous suivons notre chemin vers Ait Mlikech en sortant de la route nationale qui traverse Tazmalt vers la droite direction lhara oufella.

4- Nous sommes allés aussi à Ighzer Amokrane en suivant oued Soummam à droite en passant par Sidi Aich et Takries direction le village Fournane.

5- Nous quittons la vallée direction la ville de Bejaia pour deux endroits, Iheddaden se trouve sur l'axe d Ighil Ouazzoug à droite en venant d'Amriw. L'autre à Ighil Ouazzoug une extrémité de la ville de Bejaia en passant par Amriw, l'Idimco, et Iheddaden.

6- Nous suivons la route toujours dans la vallée en quittant Sidi Aich vers les hauteurs et en passant par Tibane direction Chemini exactement au village nommé Semaoune.

7- Pour finir on s'est déplacé vers le Sahel direction Kherrata avant le célèbre tunnel en tournant à droite pour Bourdj Mira sur les hauteurs d'Ait Mbarek.

Après avoir défini la méthodologie générale de la recherche (méthode de type qualitatif) et après avoir précisé la méthode de recherche adoptée (la méthode descriptive analytique) et présenté notre population de recherche et le terrain où s'est déroulée l'enquête, il nous reste à présent à définir les modalités de recherche sur le terrain, et la description de

l'aspect purement opérationnel qui se rapporte à la mise en œuvre des procédures et des techniques de collecte des informations.

### **1.1.5. Les techniques d'investigation :**

#### **a) Récit de vie :**

Si nous tenons à rendre compte scientifiquement d'un groupe humain, dans sa totalité et dans son autonomie en insistant sur la description complète de toutes les données sociales et culturelles par le biais de méthodes qualitatives, nous devons impérativement utiliser des techniques d'investigation adéquates telles que le récit de vie dans le cas de notre étude ou « [l'enquêteur] demande au "sujet" de lui raconter tout ou [une] partie de son expérience vécue. »<sup>12</sup> Ce qui va nous aider à « ... étudier un fragment particulier de la réalité socio-historique [...] de comprendre comment il fonctionne et comment il se transforme, en mettant l'accent sur les configurations de rapports sociaux, les mécanismes, les processus, les logiques d'action qui le caractérisent. »<sup>13</sup>. En faisant « apparaître les processus et les « comment » [...] et révéler la logique d'une action, son principe de fonctionnement. »<sup>14</sup>. Nous avons opté également pour cette technique qui consiste à recueillir l'ensemble des données relatant la situation sociale, professionnelle, spirituelle de ces charlatans et sorciers afin qu'on puisse mieux comprendre leurs choix et leurs situations qui les ont poussés à exercer ce genre de métier en tenant compte du contexte dans lequel ils ont vécu et dans lequel ils vivent.

#### **b) L'observation :**

Observer est avant tout une pratique sociale avant d'être une méthode scientifique. C'est pour cela qu'on ne peut étudier les hommes qu'en communiquant avec eux, ce qui suppose que l'on partage leur existence d'une manière durable ou passagère<sup>15</sup>. Cette technique tente d'enregistrer de façon « précise et systématique » et objectivement « les activités auxquelles se livrent les gens dans leur cadre normal »<sup>16</sup>. Autrement dit, observer les comportements des sorciers et charlatans, leur façon de parler, leurs gestes, leurs réactions

---

<sup>12</sup> BERTAUX (Daniel), op, cit : P : 6

<sup>13</sup> BERTAUX (Daniel), op, cit : P : 7

<sup>14</sup> BLANCHET (Alain) & GOTMAN (Anne), *L'enquête et ses Méthodes : l'ENTRETIEN*, Paris, Armand Colin, 2005, P : 41

<sup>15</sup> RAHAIL (Tayeb), *Approche anthropologique de la réalité des pratiques sociales chez les jeunes Algériens*, Thèse de magistère, École Doctorale d'Anthropologie, Université de Constantine, 2000, P : 17

<sup>16</sup> BLANCHET (Alain) & (autres), *Les techniques d'enquête en sciences sociales*, Paris, Dunod, 2005, PP : 3-4

a certaines questions, leurs réactions émotionnelles envers certaines périodes de leur vie, en d'autres termes « Les comportements qui ne sont pas facilement verbalisés... »<sup>17</sup> Cependant l'observation n'est pas uniquement visuelle, elle peut être aussi « auditive » notamment dans l'écoute des interactions verbales. L'ethnologue se doit de comprendre plus ou moins instantanément ce qui ce dit, ce qu'on lui dit, ce qu'on dit de lui. Nous pensons donc que **voir (observer) et écouter** sont en fait deux dimensions inséparables du travail de collecte<sup>18</sup>.

### **c) La langue utilisée dans l'enquête de terrain :**

Dans l'étude anthropologique la langue est un outil très important afin de faciliter la communication avec la population visée. Grâce a cette langue l'ethnologue s'intègre et se fait accepter sans méfiance. Afin d'éviter les risques de mensonges des interlocuteurs, le chercheur/ chercheuse doit maîtriser la langue de la population.

La maîtrise de la langue Kabyle nous a été indispensable vu la langue parlé dans la région de Bejaia. Les entretiens sont tous effectués en langue Kabyle, le mélange de quelques mots en langues française est remarquable dans tous les entretiens même avec ceux qui ont un niveau faible d'étude et d'instruction, ce mélange de langues est une caractéristique Algérienne et en particulier chez les jeune. Quand a la transcription des entretiens, il était indispensable de les traduire en langue française afin de faciliter leur analyse, mais en gardant le sens de tout ce qui avait été dit.

### **1.2.6. Le déroulement de l'enquête sur terrain :**

L'enquête de terrain s'est déroulée en deux phases :

**1- En 2015 :** cette première phase étant comme une pré enquête, était une période d'exploration du terrain pour avoir une idée sur le degrés de l'accessibilité du terrain, et qui consistait a définir nos échantillons de charlatans, sorciers, guérisseurs et patients qui accepteraient de travailler avec nous.

**2- De mars 2016 a septembre 2016 soit 6 mois d'étude :** l'enquête finale correspondait a la mise en œuvre des entretiens qui se sont déroulés dans les lieux de travail d nos enquêtés (Maison, locaux, lieux abandonnés, rue, place publiques).

---

<sup>17</sup> PENEFF (Jean), **L'hôpital en urgence : étude par observation participante**, colle Leçon de choses, Paris, Métailié, 1992, PP : 231-259.

<sup>18</sup> ARBORIO (Anne-Marie) & FOURNIER (Pierre), **L'enquête et ses méthodes : l'observation participante**, Paris, Nathan, 1999, P : 45

En ce qui concerne les horaires des rendez-vous ils ne sont fixes vu que c'est une fonction libérale.

Pour ceux ou celles qui ont un excès de patients, un rendez-vous est donné le vendredi vu que c'est une journée libre.

D'autres charlatans préfèrent le matin vu la faible influence des patients.

Tandis que d'autres nous invite quand la présence des patients est importante pour étudier les cas qui poussent les gens à les solliciter.

Par contre ceux qui travaillent à l'aire libre n'ont pas d'horaire particulier.

Les entretiens avec les concernés se déroulaient loin de la présence des patients et vis versa, l'un n'aime pas être entretenu en présence de l'autre, et si l'un est surpris par l'autre on essaye de cacher l'outil d'enregistrement ou le bloc note et se considérer comme quelqu'un de famille et quitter les lieux et revenir une autre journée. Les appelle avant de leur rendre visite pour s'assurer qu'ils sont libre est seuls.

La durée de ces entretiens varie entre 2 heures et 4 heures à cause des interruptions des patients ou des sorciers pendant ces coupures d'entretiens on profite de ce moment pour effectuer une observation directe afin d'observer leurs comportements avec les patients et une observation participante en participant tant que patients et des fois tant que assistante de la sorcière.

Notre présence dans le lieu de travail nous a permis aussi d'observer directement les conditions dans lesquelles ces charlatans et sorciers travaillent. Observer leur comportements avec leur patients qu'ils soient femme ou homme.

Le déroulement des entretiens dans le lieu du travail nous permis d'écouter les réflexions et observer les comportements des charlatans en présence des patients ou après leur départ. C'est là que réside tout l'intérêt des enquêtes en face-à-face qui apporte toujours un plus pour la recherche et qui permettent d'être plus près de la réalité par rapport à d'autres techniques de recherche.

**I.3- Définitions opérationnelles des mots clés utilisés :**

L'obligation méthodologique exige de notre part que soient définies dès le début et de façons opérationnelles les différentes notions autour desquelles va se construire notre sujet d'étude. Ces définitions des mots clés que nous utiliserons tout au long de cet écrit nous permettront de réduire à néant toute ambiguïté qui pourrait se poser entre le sens et les idées avec lesquelles nous travaillerons et que nous voudrions transmettre aux lecteurs. En plus de ce souci de clarté que nous éliminons en proposant un sens commun (entre nous et les lecteurs) des notions élémentaires utilisées dans ce mémoire, il nous permettra aussi de poser les limites de notre recherche, c'est aussi à travers ces définitions que cette dernière sera dirigée en quelque sorte. Nous remarquerons tout de même que beaucoup de notions évoluent ou changent de sens avec les transformations et les mutations de la société. Nous avons donc essayé en ce qui concerne ce travail, d'utiliser les définitions qui se superposent le plus à la réalité sociale algérienne vu que les contextes (sociaux, économiques, culturels,...) ne sont pas toujours les mêmes, ils diffèrent d'une société à une autre. Donc, si ces définitions se présentent comme indispensables, c'est surtout parce qu'elles vont participer à délimiter notre champ de recherche. Parmi les notions principales utilisées, et que nous allons donc définir dans notre étude, nous citerons : Sorcellerie, Sorciers, Charlatan, Voyant, Pratiques magiques.

**I.1.3 : La sorcellerie**

La sorcellerie englobe les pratiques magiques en vue d'exercer une action néfaste sur une personne, un animal, un lieu, un objet. Les moyens de cette action sont la suggestion, le sort, l'envoûtement, la possession. L'outil principal du sorcier, c'est la parole, le verbe. Le sorcier est un mage noir, il pratique la magie noire, celle qui agresse, qui envoûte, qui terrorise, qui mutile, qui tue. Pour se dégager de cette agression, le plus souvent imaginaire, celui qui se croit ou se sent victime de ces agissements, a recours au curé, au désenvoûteur, bon mage, ou bien à un sorcier plus puissant que celui qui lui a jeté le sort. En fait, la sorcellerie ne se limite pas à la pratique de la magie noire. Elle comporte aussi les notions de révolte contre la divinité officielle, de liberté, d'anarchie, de religion secrète.

Ou bien elle désigne souvent la pratique d'une certaine forme de magie, dans laquelle le sorcier ou la sorcière travaille avec les énergies globales, que ce soit celles des plantes, des cycles lunaires, des saisons ou même des entités. Selon les cultures, la sorcellerie fut considérée avec des degrés variables de soupçon voire d'hostilité, parfois avec ambivalence.

Certaines doctrines religieuses considèrent toute forme de magie comme de la sorcellerie, la proscrivent ou la placent au rang de la superstition. Elles opposent le caractère sacré de leurs propres rituels aux pratiques de la sorcellerie.

La sorcellerie est un terme controversé et son histoire est complexe. Selon le contexte et le milieu culturel dans lequel ce mot est employé, il désigne des idées différentes, voire opposées. Chaque société possède ses propres conceptions en matière de tradition, de croyance, de religion, de rites, de rapport à l'au-delà et à la mort et d'esprits bons ou mauvais ; il est parfois impossible de trouver un équivalent d'une culture à l'autre.

Ce terme est également employé de façon péjorative en référence à la pratique de la magie. La sorcellerie est dans cette acception, l'accusation portée à l'encontre de ceux qui utilisent des moyens surnaturels pour un usage réprouvé par une majorité de la société. Les croyances en ce type de praticiens de la magie se sont rencontrées dans la plupart des sociétés humaines.

### **I.2.3 Les sorciers (les praticiens) :**

Un sorcier ou une sorcière est une personne qui a une capacité ou un don pour communiquer avec le monde des morts, faire de la voyance et la manipulation des morts pour obtenir ce qu'ils demandent, que l'on appelle aussi nécromancie.

Le sorcier a toujours eu dans la tradition populaire une image à connotation négative, démoniaque, hideuse, et effrayante.

Un sorcier ou une sorcière est une personne qui pratique la sorcellerie. Si l'image du sorcier et de la sorcière est très variable selon les cultures, la sorcière est dans le monde occidental principalement associée à sa capacité à voler sur un balai, aux sabbats et à la chasse aux sorcières. Le sorcier est parfois associé au voyant, d'autres l'associent au chaman, qui est un spécialiste de la communication avec les puissances de la nature et les défunts.

### **I.3.3. Les charlatans :**

Un charlatan est une personne qui pratique l'imposture, ou un jeu de dupes envers autrui, grâce à des trucages, des déformations de la réalité (par exemple via l'exploitation de biais cognitifs), ou des falsifications, en vue de gagner sa confiance, généralement pour obtenir de l'argent ou tout autre avantage.

**I.4.3. Les voyants :**

Un voyant est un indicateur lumineux transmettant une information. C'est une personne qui pratique la voyance et qui dispose du sens de la vue, par opposition à un déficient visuel.

**I.5.3 Pratiques magiques :**

La magie est une pratique fondée sur la croyance en l'existence d'êtres ou de pouvoirs surnaturels et de lois naturelles occultes permettant d'agir sur le monde matériel par le biais de rituels spécifiques.

Dans de nombreuses cultures, les moyens mis en œuvre par la magie en tant que science occulte s'opposent aux religions établies ainsi qu'aux raisonnements scientifiques. Les évolutions des connaissances scientifiques, qui donnent des explications aux phénomènes comme la foudre, les mouvements des planètes, ou les réactions chimiques, se sont progressivement opposés à la croyance en la magie.

**Conclusion :**

Toute recherche qui mérite d'être désignée par le terme « scientifique » exige un ensemble de précisions, qui constitue le cadre méthodologique. Dans ce chapitre, nous avons essayé de présenter toutes les démarches entreprises afin de mener à terme cette recherche. En commençant par la problématique, suivie d'hypothèses de travail, nous avons jugé judicieux de présenter quelques explications sur notre choix du thème et du terrain, les données de la recherche empirique reste un élément très important afin d'expliquer aux lecteurs comment nous avons procédé dans cette recherche, en abordant la méthode de recherche, le choix de la population du terrain d'enquête, ainsi que la description du déroulement de cette dernière. Enfin, nous avons souligné quelques difficultés rencontrées durant la recherche, et pour finir nous avons explicité quelques définitions des concepts clés utilisé dans cette étude.

## **Chapitre II : La partie théorique**



**I- Définitions de la sorcellerie :****I-1- Selon l'anthropologie :**

Étymologiquement, le terme « sorcellerie » désigne une pratique divinatoire : le sorcier « dit le sort » (latin populaire, *sorliarus*, de *sors*). Dans son usage anthropologique, « sorcellerie » désigne avant tout les effets néfastes d'un rite (accident, mort, infortunes diverses), ou ceux d'une qualité inhérente à une personne désignée du terme de sorcier. Pour de nombreuses populations, le sorcier est un être humain en apparence semblable aux autres mais secrètement doté de pouvoirs extrahumains (parfois à son insu), et responsable de malheurs qui frappent ses proches. La nature et l'activité des sorciers se dérobaient à la perception ordinaire, leurs victimes (les ensorcelés) sont contraints de recourir à la pratique divinatoire d'un devin ou contre sorcier. Celui-ci est considéré comme pourvu de techniques et/ou d'un don de voyance lui permettant d'identifier un coupable et d'indiquer les moyens de réduire l'infortune. La sorcellerie, selon les croyances, est une force agissante capable d'induire chez un être vivant des comportements bénéfiques ou néfastes pour sa société. Dans les croyances de nombreuses sociétés traditionnelles centrafricaines, cette force est représentée par la présence d'un organe ou d'une substance dont le siège se trouve dans une partie du corps du sorcier, le plus souvent son abdomen. Cet organe ou cette substance est souvent considérée comme héréditaire, mais il (elle) peut aussi être acquis (se).<sup>1</sup>

**I-2- Selon la psychologique :**

Le mot *sorcellerie* reste à entendre comme incarné par le jeteur de sort, agissant volontairement grâce à un appel lancé aux forces surnaturelles. Si le magicien use de techniques de captation des forces symboliques, le sorcier semble se dresser dans une lutte ouverte contre toute rationalité, analogue à sa lutte sociale ou religieuse. Aussi, les techniques, qu'elles relèvent de l'imitation ou de la contagion, prenant le mot pour la chose, la partie pour le tout, maniant de manière paradoxale les images, les mots, les objets, ont une valeur d'autant

---

<sup>1</sup> Pierre Bonte, Michel Izard, Dictionnaire de l'ethnologie et de l'anthropologie, Quadrige Dicos Poche.

plus forte qu'elles détournent le médiatique pour créer une suggestion totale par l'incompréhensible.<sup>2</sup>

\* Par définition, la sorcellerie englobe les pratiques magiques en vue d'exercer une action néfaste sur une personne, un animal, un lieu, un objet. Les moyens de cette action sont la suggestion, le sort, l'envoûtement, la possession. L'outil principal du sorcier, c'est la parole, le verbe. Le sorcier est un mage noir, il pratique la magie noire, celle qui agresse, qui envoûte, qui terrorise, qui mutile, qui tue.

Pour se dégager de cette agression, le plus souvent imaginaire, celui qui se croit ou se sent victime de ces agissements, a recours au curé, au désenvoûteur, bon mage, ou bien à un sorcier plus puissant que celui qui lui a jeté le sort.

En fait, la sorcellerie ne se limite pas à la pratique de la magie noire. Elle comporte aussi les notions de révolte contre la divinité officielle, de liberté, d'anarchie, de religion secrète.<sup>3</sup>

### **I-3-Selon J. Favret-Saada:**

Dans son usage anthropologique, la sorcellerie désigne avant tout les effets néfastes (accident, mort, maladie, infortunes diverses) d'un rite, ou ceux d'une qualité inhérente au sorcier. Pour de nombreuses populations, le sorcier est un être humain en apparence semblable aux autres mais secrètement doté de pouvoirs extrahumains (parfois à son insu) et responsable de malheurs qui frappent ses proches. La nature et l'activité des sorciers se déroband de la perception ordinaire, ses victimes (les ensorcelés) sont contraintes de recourir à la pratique divinatoire d'un contre-sorcier : celui-ci est pourvu de techniques et/ ou d'un don de voyance extraordinaires lui permettant de démasquer le coupable et d'indiquer les moyens de réduire l'infortune''.<sup>4</sup>

. Pour certains (comme Gluck man) la sorcellerie apparaît comme canalisant les angoisses individuelles ou fournit aux tensions interindividuelles liées aux caractéristiques de la structures sociale un moyen d'expression; d'autres (Nadel) mettent en doute par l'exemple d'autres sociétés (Nupe, Mesakin...) cette vertu de catharsis. Pour certains (Marwick à propos des Cewa, Mitchell à propos des Yao) la sorcellerie apparaît comme un adjuvant au fonctionnement nécessaire de la structure sociale, aux pressions et aux scissions de toute

---

<sup>2</sup><http://carnets2psycho.net/dico/sens-de-sorcellerie.html>.

<sup>3</sup> <http://www.science-et-magie.com/sm50/sm0022sorc.htm>.

<sup>4</sup> [http://theses.univ-lyon2.fr/documents/getpart.php?id=lyon2.2001.goyendzi\\_r&part=45821](http://theses.univ-lyon2.fr/documents/getpart.php?id=lyon2.2001.goyendzi_r&part=45821)

manière inévitable dont la sorcellerie fournit l'occasion souhaitable et inévitable; d'autres soulignent à l'inverse l'effet intégrateur et conservateur de la sorcellerie [...]. La sorcellerie apparaît comme l'arme du riche et le recours du pauvre, comme l'instrument d'un conformisme et signe du désordre, comme l'expression des fantasmes individuels et le langage des conflits sociaux'' (M.Augé, 1975, pp 85-86). Il poursuit sa critique en récusant la distinction établie par E.E.Evans Pritchard et les ethnologues anglais entre *witch* et *sorcerer*; entre *sorcery* et *witchcraft* qu'il trouve abusive et insuffisante au regard des théories indigènes sur la sorcellerie et de leurs pratiques sociales. J. Middleton et E.H Winter avaient quant à eux, proposé un terme unique : wizardry (1963).<sup>5</sup>

#### **I-4- Selon wikipédia :**

La sorcellerie désigne souvent la pratique d'une certaine forme de magie, dans laquelle le sorcier ou la sorcière travaille avec les énergies globales, que ce soit celles des plantes, des cycles lunaires, des saisons ou même des entités. Selon les cultures, la sorcellerie fut considérée avec des degrés variables de soupçon voire d'hostilité, parfois avec ambivalence. Certaines doctrines religieuses considèrent toute forme de magie comme de la sorcellerie, la proscrivent ou la placent au rang de la superstition. Elles opposent le caractère sacré de leurs propres rituels aux pratiques de la sorcellerie.

La sorcellerie est un terme controversé et son histoire est complexe. Selon le contexte et le milieu culturel dans lequel ce mot est employé, il désigne des idées différentes, voire opposées. Chaque société possède ses propres conceptions en matière de tradition, de croyance, de religion, de rites, de rapport à l'au-delà et à la mort et d'esprits bons ou mauvais ; il est parfois impossible de trouver un équivalent d'une culture à l'autre.

Ce terme est également employé de façon péjorative en référence à la pratique de la magie. La sorcellerie est alors, dans cette acception, l'accusation portée à l'encontre de ceux qui utilisent des moyens surnaturels pour un usage réprouvé par une majorité de la société. Les croyances en ce type de praticiens de la magie se sont rencontrées dans la plupart des sociétés humaines. De telles accusations ont parfois mené à des chasses aux sorcières. Dans d'autres sociétés, les

---

<sup>5</sup> J. Middleton et E.H. Winter (Ed), 1963, *Witchcraft and sorcery in East Africa*, London, Routledge et Kegan Paul.

chamans ou les griots étaient non seulement bien acceptés en tant que praticiens des rituels traditionnels et d'intercesseurs avec les forces et les énergies de l'invisible, mais respectés, parfois craints, et souvent placés en positions socialement dominantes.

Pour les religions monothéistes (principalement le judaïsme, le christianisme et l'islam), la sorcellerie fut souvent condamnée et considérée comme une hérésie. La notion de sorcellerie prit une grande importance pour les catholiques et les protestants à la fin du Moyen Âge. À cette époque la sorcellerie a progressivement été assimilée à une forme de culte du Diable. Des accusations de sorcellerie ont alors été fréquemment combinées à d'autres charges d'hérésie contre des groupes tels que les Cathares et les Vaudois. Certains groupes anciens ou modernes se sont parfois plus ou moins ouvertement réclamés d'un culte "sataniste" dédié au mal.<sup>6</sup>

## **II- Aperçu historique :**

Au début du XXe siècle, la sorcellerie a été classée avec la magie comme faisant partie intégrante de la mentalité « primitive » ou « prélogique ». Elle a été ensuite définie, selon la logique du courant évolutionniste, comme une croyance religieuse irrationnelle et précurseur de la religion. Contrairement aux théories prédominantes de son époque, Edward E. Evans Pritchard montre, dans une monographie des plus classiques d'une valeur scientifique incontestable même de nos jours, que la croyance à la sorcellerie chez les Zandé est complètement logique et cohérente lorsque l'on comprend ses fondements. Il démontre également que la sorcellerie est plus qu'une simple croyance ou expérience religieuse : c'est un mode de vie. Bien qu'Evans-Pritchard publie son ouvrage à la fin des années 30, il a eu très peu d'influence sur les travaux anthropologiques à cette époque. Ce n'est qu'après la Seconde Guerre Mondiale, dans les années 1950 et 60, que la sorcellerie africaine regagne l'intérêt des études anthropologiques, notamment anglo-saxonnes. L'aspect social, plus que l'aspect invisible ou mystique de la croyance proprement dite à la sorcellerie, devient l'une des préoccupations centrales de l'Ecole de Manchester. Les études anthropologiques de cette époque analysant la fonction de la sorcellerie dans les sociétés africaines deviennent de plus en plus nombreuses. Pour les auteurs du courant fonctionnaliste, la sorcellerie avait un sens parce qu'elle fonctionnait<sup>7</sup>

Après les années 1960, les études concernant la sorcellerie africaine deviennent de plus en plus rares, ceci probablement en accord avec la pensée évolutionniste selon laquelle ces croyances disparaîtront avec le temps.

---

<sup>6</sup> <https://fr.wikipedia.org/wiki/Sorcellerie>

<sup>7</sup> Mitchell & Turner, **Magical Interpretations, Material Realities: Modernity, Witchcraft and the Occult** Postcolonial Africa, 1956, 1957.

**II-1-La sorcellerie dans le contexte contemporain africain :**

Contrairement à certaines hypothèses des années 1960 et 70 relatives au « tiers-monde », promues

à prédire le déclin ou la disparition des croyances dites superstitieuses avec la montée du développement économique, de l'urbanisation, de la scolarisation et des grandes religions monothéistes (islam et christianisme), la croyance à la sorcellerie n'a pas disparu. Elle s'affirme, nous l'avons déjà mentionné, comme une catégorie incontournable de la vie privée et publique. La

prospérité actuelle de la sorcellerie dans l'imaginaire et les pratiques quotidiennes s'accompagne sur le plan scientifique d'un véritable renouveau des études de la sorcellerie en Afrique<sup>8</sup>

La notion de sorcellerie a une sémiologie plurielle, renvoyant à une grande variété de représentations et pratiques. Ces dernières varient non seulement au sein d'un pays (régions) mais

également selon les différents groupes socioculturels. Par exemple, en République Centrafricaine, la

notion de sorcellerie correspond à des phénomènes bien distincts comme ngbin, ouroukouzou, talimbi, ango-brotto, likundu, etc.

Malgré les variations des représentations sorcellaires, dans de nombreuses régions d'Afrique SubSaharienne, la sorcellerie est perçue comme un pouvoir qui se trouve à l'intérieur du corps du

sorcier. Ce pouvoir est décrit parfois comme une substance, un organe ou un animal inné, hérité,

transmis ou acquis volontairement ou involontairement. Dans le contexte d'Afrique Centrale il est

localisé dans l'abdomen du sorcier. Son propriétaire. Les représentations de sorcellerie uchawi au Sud de la Tanzanie combinent à la fois la capacité involontaire de nuire et la manipulation volontaire des pouvoirs dans des desseins nocifs Dans le cas de la sorcellerie muthi en Afrique du Sud, il s'agit également d'un animal mais ce dernier est plutôt déposé par le sorcier dans l'abdomen de sa victime

---

<sup>8</sup> Bernault & Tonda, **Sorcellerie et prophétisme en Centrafrique**, L'imaginaire de la dépossession en pays banda, 2000.

pour la « dévorer » de l'intérieur Au Ghana , la sorcellerie obayi est aussi représentée par le serpent, pour ne donner que quelques exemples.<sup>9</sup>

## **II-2- Magie et sorcellerie au Moyen âge :**

Les principes de la magie telle qu'elle fût pratiquée en Europe durant tout le Moyen âge trouvent leurs racines, dans la civilisation celtique.

Aujourd'hui encore le symbolisme celte reste prédominant malgré deux millénaires d'ère chrétienne qui ont certes tenu le devant de la scène médiatique européenne et rempli nos bibliothèques d'enluminures, mais qui même s'ils ont construit leurs cathédrales sur les sites géologiques celtiques, Temps de conservation du savoir, de foi poussée dans les extrêmes d'une peur eschatologique globale ou les ordres monastiques frôlent sans cesse l'hérésie dans leur quête absolue de transformation et de purification qui s'achève souvent dans les athanors insensés des bûchers de l'inquisition. Durant cette période, l'église catholique se nourrit des rites et croyances païennes, souvent à ses risques et périls, comme en témoignent les multiples hérésies qui ont ébranlé ses principes mêmes, dans la recherche d'une vérité qui ne pouvait se passer de ses origines : la foi, qui loin d'être née avec l'église, se perpétuait toujours dans la méditation, la magie, l'exploration de soi et des mystères de l'existence, que ce soit avec ou sans la bénédiction papale. L'hérésie cathare témoigne de l'impossibilité pour l'Église d'assurer sa cohésion, en allant chercher ses maîtres en d'Orient (le mage Zoroastre et le manichéisme), ses références dans l'ésotérisme du passé païen, ses artisans dans les confréries occultes de bâtisseurs, et ses buts dans une morale initiatique plutôt que religieuse. L'Inquisition malgré tous les bûchers qu'elle aura allumé, n'y changera rien. ne se sont jamais approprié l'âme qui anime cette région du monde. Pendant ce temps dans les campagnes la sorcellerie continue d'exister et d'être pratiquée par des initiés souvent très discrets et dont les dons restent tus, transmis d'une génération à l'autre. Tout ceci n'est évidemment pas nouveau, mais les procès que l'inquisition a menés nous en donnent enfin des traces exploitables avec des témoignages et comptes rendus qui donnent de bonnes idées des pratiques de l'époque, pratiques finalement assez semblables à celles que nous connaissons aujourd'hui. À la fin du Moyen âge, la sorcellerie et la magie contrairement à ce qu'en disent certaines versions vulgaires de l'histoire n'ont pas reculé durant l'apogée de l'ère chrétienne, mais ont continué d'évoluer, parfois à l'intérieur même des murs des églises. Tout était prêt pour prendre un

---

<sup>9</sup> Aleksandra CIMPRIC, 2010, les enfants accusée de sorcellerie, Etude anthropologique des pratiques contemporaines relatives aux enfants en Afrique , UNICEF Bureau Afrique de l'ouest et du centre (BRAOC), Dakar

nouvel envol lorsque le développement de l'imprimerie, des échanges, de l'économie et de la bourgeoisie annonce le début de la renaissance.<sup>10</sup>

### **III-La sorcellerie et la justice :**

La croyance en sorcellerie démonique se répand à partir de la fin du XV<sup>e</sup> siècle. Se mettent en place les instruments juridiques de la grande chasse à ces sorcières. Pour beaucoup, la sorcellerie devient une superstition née de l'ignorance et de l'avidité. Le dernier supplice en France est infligé en 1718. L'Église, à la suite des instances séculières, au XVIII<sup>e</sup> siècle, ses poursuites contre les sorciers, rappelle que le législateur colonial avait pris en compte ce phénomène, en introduisant dans le code pénal Français l'article 264, applicable aux seules colonies et punissant « quiconque aura participé à une transaction commerciale ayant pour l'objet l'achat ou la vente d'ossements humains ou se sera livré à des pratiques de sorcellerie, magie ou charlatanisme susceptible de troubler l'ordre public ou de porter atteinte aux personnes et aux biens »<sup>11</sup>

La nature diversifiée et la grande étendue des attitudes envers la sorcellerie qui ont cours au Cameroun, comme ailleurs dans les sociétés africaines, présente au système judiciaire de cette nation un énorme défi : comment trouver, en face de ce phénomène, une réponse dans le cadre du droit, qui puissent parer aux dangers que comporte la sorcellerie du point de vue du développement social et économique ? Le cadre judiciaire actuel contre la sorcellerie, en tant que délit criminel, s'enracine à la fois dans le droit commun et le droit civil, hérités tous deux systèmes provenant du code pénal des puissances colonisatrices : c'est ce qui a donné lieu au système bi-juriste du code du Cameroun. C'est -à- dire que le Cameroun vit de deux systèmes juridiques, l'un tenant du droit Français, l'autre anglo-saxon. Le statut de sorcellerie d'origine anglaise et déjà abrogé, les décrets nigériens, les décrets de la procédure moderne une source importante ; ils ont une influence considérable sur les provinces anglophone de l'ouest et du sud-ouest. Nonobstant le grand éventail d'actes de sorcellerie reconnus comme criminels au niveau de la loi. Le nombre de sorciers et de sorcières qui ont été traduits en justice reste très petit et même insignifiant. De même, les plaignants ont très rarement réussi à obtenir la condamnation de personnes accusées de sorcellerie. Les cas de condamnation enregistrés sont la plupart des conséquences, les

---

<sup>10</sup> <http://www.dark-stories.com/magie.htm>

<sup>11</sup> Panda – Gabianimbe Albert, sorcellerie et justice en république, sorcellerie, système pénal et droit de l'homme en Afrique, revue centrafricaine d'anthropologie RECAA N2.

procédures d'enquête la charger d'une preuve (au-delà du doute bien fondé : c'est la phrase employé dans les procédures judiciaires en Angleterre). L'apport de témoins etc. Sont des démarches qui ne peuvent être efficaces pour intenter un procès que si la société civile en est partie prenante. Les attitudes de la société envers la sorcellerie ont sabordé gravement les procédures judiciaires. Pour revenir en arrière, face a cette tendance décourageante, et au vu de la multiplication des nuisances de pratiques et d'accusations de sorcellerie qui restent impunies il faudrait une nouvelle politique qui tienne compte des réalités locales en ce qui concerne la condamnation de la sorcellerie ; et aussi la mise en œuvre de certaines décisions qui puissent favoriser un changement de mentalité dans la société.<sup>12</sup>

### **III-1- La sorcellerie au tribunal :**

L'anthropologie s'intéresse de longue date a la sorcellerie en tant que « fait sociale total » par ses dimensions multiples.

Le phénomène anti-sorcier se fonde sur l'assignation et de la performation et produit les discours sur la sorcellerie. En tant que discours, récits et théories locales, les accusations sont des objets privilégiés d'analyses sémantique pour l'anthropologie. Ces faits relèvent d'une « violence de genre » fondée sur des croyances, normes, stéréotypes et traditions discriminatives au sein de chaque société.<sup>13</sup>

La question du traitement judiciaire des personnes et des faits a partir d'accusations populaires de sorcier pose des problèmes complexes d'éthique de la connaissance et de l'action tant pour le juriste que pour le scientifique observateur de la société, en l'occurrence l'anthropologie. L'initiation de l'anthropologie au savoir traditionnel et a la pratique de la lutte anti-sorcière, telle qu'elle est développée par des spécialiste, désignes de terme générique indifférencié de ganga en Afrique central, comme tout « emprise », »prise »<sup>14</sup> ou influence que peut exercer une théorie locale met en cause le programme d'objectivation du fait-sorcellerie. La référence explicite ou implicite à un dogme religieux<sup>15</sup> biaise par ailleurs toute entreprise de compréhension de la sorcellerie.

---

<sup>12</sup> Emanuel Mounyol a Mboussi, la sorcellerie et la justice ou Cameroun, colloque international de Yaoundé, 17-19 mars 2005 .

<sup>13</sup> Adnikrah, M 2004 « Witchcraft accusation and Female Homicide Victimization in contemporary. Ghana, Violence against women, Vol.10.n 4:325-356.

<sup>14</sup> Jean Favret Saada, 1977, Les mots, La mort, Les sorts, Paris, Gallimard, 282.

<sup>15</sup> Rosny de E, Les yeux de ma chèvre, Paris. Plon, justice et sorcellerie, Paris, Karthala, 1981



-Pour les uns, tout critique des procédures populaires ou judiciaires de répression de la sorcellerie réintroduirait des formes de néocolonialisme ou d'impérialisme intellectuel occidental. Pour dire les choses plus simplement, un débat relèverait de l'ingérence du point de vue occidental sur des réalités culturelles propre à l'Afrique.

-Les premier théoriciens de l'Anthropologie religieuse ont souligné que toute religion possède un versant pratique et est, de ce fait, associés a des types magique.<sup>16</sup>

### III-2-Du fondement des accusations de sorcellerie :

Les anthropologues qui ont assisté à des autopsies post mortem n'ont pas pu s'accorder ni sur la nature, ni sur la forme et encore moins sur la localisation de l'organe sorcier. Il nous reste à affirmer, à la lumière des précédentes analyses, que la sorcellerie est un *acte purement psychique et social*. D'abord, parce que dans la plupart des cas, c'est une différence de comportement et de manière d'être que l'on reproche à un individu désigné comme sorcier. L'accusation de sorcellerie, vue sous cet angle, équivaut à un jugement porté sur un individu différent des autres membres de la société par son physique, sa manière d'être, de vivre ou de se comporter. C'est un jugement moral porté sur un membre de la société en vertu d'une norme sociale préétablie. Si cette accusation de sorcellerie se limitait à ce jugement moral le phénomène n'aura peut être pas l'ampleur et l'importance qu'on lui connaît aujourd'hui.<sup>17</sup>

### IV- La sorcellerie vue par les religions monothéistes :

On n'évoque pas le mot sorcellerie non sans un froid dans le dos. De la sorcière qui monte sur son balais aux voyages cosmiques d'âmes, l'évolution de la notion dans les et dans les faites de l'art, est impressionnante.

Les religions monothéistes (qui reconnaissent un seul Dieu) ont une position tranchée sur la question.

A quelques nuances près, le Christianisme, l'Islam et le judaïsme s'ont d'avis convergents sur la sorcellerie.

---

<sup>16</sup> Durkheim, E, 1985(1912), Les formes élémentaires de la vie religieuse, Paris, PUF.

<sup>17</sup> BALIGUINI Joseph, L'Anthropologie de la sorcellerie > N° 2 | Sorcellerie et justice en République centrafricaine > Revue Centre-Africaine d'Anthropologie.

**IV-1-Le point de vue de l'Église :**

L'Église fut la première à déclarer la « chasse aux sorcières » après avoir été longtemps conciliante avec la pratique de la sorcellerie. C'est le pape Jean XXII qui, en 1326, assimile officiellement la sorcellerie à une pratique hérétique. Tous ses successeurs firent de même. Quant aux textes sacrés, on peut relever ce qui suit :

Dans la bible hébraïque (ancien testament protestant), on note de nombreuses mentions et condamnations de la magie sous toutes les formes : devin, astrologue, enchanteur, magicien.... « tu ne laisseras point vivre la magicienne ». Dans le nouveau testament, de l'Épître aux Galates à l'Apocalypse, on remarque une certaine uniformisation de l'interdiction de la sorcellerie. On se demande toutefois pourquoi la notion de sorcellerie n'a pas été abordée directement dans ce texte. <sup>18</sup>

**IV-2- Le judaïsme et la sorcellerie :**

Les juifs eux-mêmes ont longtemps été considérés comme des sorciers au Moyen Âge et persécutés au même titre que les autres sorciers. Ils considèrent néanmoins la sorcellerie comme une offense à Dieu, un corollaire de l'idolâtrie. Toutefois, une minorité adepte de la kabbale croit en la magie. Un autre groupe encore pratique une magie hybride, à mi-chemin entre la doctrine juive et la sorcellerie moderne. Le Zohar (livre de la Splendeur) a notamment inspiré de nombreuses sectes <sup>19</sup>

**IV-3- L'Islam**

L'Islam reconnaît que la magie, la sorcellerie (Sihr), la voyance et les arts divinatoires existent. Il les qualifie de « maléfiques » et en interdit formellement le recours.

Les sorts que jette le sorcier peuvent cependant être néantisés par une lecture du Coran (rukya) conformément aux Saintes Écritures. Aujourd'hui encore ces pratiques existent et la « rukya » sert à exorciser. En général, les religions monothéistes ne nient pas la sorcellerie. Mais elles le condamnent avec la dernière rigueur. La sorcellerie est vue comme acte d'apostasie, qui nie Dieu dans son unicité et dans sa grandeur. Et il n'est pas sûr, en dépit de tout, qu'elle disparaisse du jour au lendemain. On le voudrait bien pourtant ! <sup>20</sup>

---

<sup>18</sup> <http://www.michelledastier.com>

<sup>19</sup> <http://www.aish.fr>

<sup>20</sup> <http://www.reponsevoyance.fr/la-sorcellerie-vue-par-les-religions-monotheistes/>

Il faut, par ailleurs, mettre en garde les croyants contre une pratique populaire, de nos jours, qui consiste à consulter les horoscopes et à aller voir des diseurs de bonne aventure. Il est bon de se rappeler ce que le prophète nous a dit à ce sujet : « *Quiconque va voir un diseur de bonne aventure et lui demande quoi que ce soit, sa prière ne sera pas acceptée durant quarante jours.* »<sup>21</sup> Et cela ne signifie pas pour autant que la personne soit exemptée de prière durant cette période ; elle devra les accomplir comme à l'accoutumée, mais elle n'en retirera aucun bénéfice.

## **V- La sorcellerie et la médecine :**

Dans cette perspective, les discours et les pratiques thérapeutiques donnent accès, non seulement aux logiques des choix thérapeutiques en contexte de pluralisme médical, aux évaluations morales en santé, tant du point de vue des praticiens, des malades que de la population, mais aussi à la construction de l'identité morale du malade.<sup>22</sup>

Les discours moraux « populaire » des malades et processus généraux d'évaluation morale en contexte de soins ne font l'objet d'enquêtes systématiques de la part des anthropologues. C'est pourquoi il convient d'étudier les discours moraux produits par et sur les praticiens et leurs pratiques, provenant des malades, des praticiens eux-mêmes ou d'autres praticiens, des membres de communautés religieuses, des médecins ou de la population en général. Et la compréhension de ces discours passe par une analyse de la moralité séculière et des processus de moralisation entourant les pratiques de guérison dans la société ou le contexte étudié, car les évolutions morales visant les praticiens, par eux-mêmes ou par d'autres, sont associées à des valeurs morales, à des configurations de représentations culturelles fournissant un canevas d'interprétation pour comprendre l'autodéfinition des thérapeutes. La désignation externe renvoie à des conventions attribuant à la conduite humaine des connotations positives ou négatives, lesquelles reflètent des idiomes moraux plus généraux. Dans le contexte St-Lucien, il s'agit donc de comprendre les discours moral et éthique accompagnant les différents (non) recours aux pratiques de soins associées à l'obeah, les éléments moraux déclencheurs de stratégies individuelles et les conditions morales amènent à l'établissement d'un tel diagnostic- souvent le fait des malades, de leur famille et/ou des

---

<sup>21</sup> Muslim ibn al-Hajjaj, Sahih Mouslim, la sourat 72

<sup>22</sup> Parkin, D, 1985, « Introduction, in D. Parkin(ed), *the Anthropology of Evil*. Oxford, Blackwell.

Brodwin P, 1996, *medicine and Morality in Haiti. The contest for Healing Power*, Cambridge University press.

guérisseur-renvoyant l'origine du malheur à un acte de la sorcellerie, à un « travail » d'obeah.<sup>23</sup>

## **VI-Sorcellerie et maladie mentale**

Relier la sorcellerie à la maladie mentale soulève la question de l'influence de la sorcellerie dans l'explication d'un phénomène, fait ou d'un événement malheureux. En effet, tout malheur répétitif ou durable s'explique par la référence au phénomène de la sorcellerie. Et l'explication de la maladie mentale trouve aussi son origine dans cet ensemble de représentations. De nombreux cas rencontrés en psychiatrie comportent des interprétations où des patients font référence à la sorcellerie comme origine de leur maladie.

Cependant, il est à noter que le phénomène psychopathologique est le résultat de plusieurs facteurs en cause. En tenant compte de l'approche psycho dynamique, il s'agit de s'intéresser à la personnalité du sujet qui présente le trouble mental. De ce fait, quels les facteurs individuels impliqués dans l'expression du trouble mental ? Quelle est la part des représentations culturelles dans l'expression de la maladie mentale ? En mettant en relation l'expérience réelle d'un mythe avec les affects individuels, il convient de saisir comment la sorcellerie est vécue ou représentée non seulement par le malade mais aussi par le sorcier lui-même, à travers ses supposés effets, à savoir la mort, la maladie, la malédiction, etc. Pour cela, il convient de comprendre la personnalité de l'ensorcelé et celle du sorcier. la sorcellerie est un pouvoir inné, celui-ci se transforme en capacité de nuisance, suite à un ensemble d'observances dont le but est de se séparer du monde profane pour atteindre celui du sacré ou du mystique<sup>24</sup>. A partir de là, le pouvoir du sorcier croît. Ce qui entraîne un changement de comportement et de conduite. Le sujet acquiert la capacité de se dédoubler. Avec ce double, le sujet effectue des voyages mystiques, en quittant son corps la nuit. Au cours de ces voyages, le sorcier participe à des « réunions mystiques », lançant des sorts ou en commettant des actes anthropophagiques, etc.

---

<sup>23</sup> Meudec M, 2013, La sorcellerie comme pratique morale et éthique, une économie morale de l'obeah à Ste-Lucie, Processus de moralisation, de légitimation et usages des évaluations morales entourant les pratiques et les praticiens de/associés à l'obeah, Québec, presses de l'université Laval.

<sup>24</sup> Emile Durkheim (1912), *Les formes élémentaires de la vie religieuse*. Paris, PUF, 1979, 6ème édition, 647 p.

Pour les sorciers vivant dans les familles, ils aiment tout ce qui est matériel ou financier. L'échec du gain pourra constituer un motif pour exercer leurs pratiques sorcières. Dans ce sens, il s'agit de quelqu'un de sadique et de masochique. Dans sa vie, le sorcier vit des frustrations, des situations de solitude, aux frustrations, des humiliations, des sentiments de jalousie, etc. Toutes ces situations sont à l'origine d'une certaine angoisse que pourrait vivre le sujet et constituer des motifs de vengeance. En effet, le sujet utilise des pratiques occultes, des actes illégitimes pour se venger. Pour cela, ces pratiques viennent justifier les affects négatifs que le sujet a à l'égard des individus coupables d'irrespect. En ce sens, l'agressivité, la méchanceté sont mises en jeu chez le sujet. Cependant, il semble intéressant de voir comment se situe la personne ensorcelée car la « *conscience passive* » de l'ensorcelé crée tout autant, sinon plus un climat social d'insécurité que la « *conscience active* » du sorcier même<sup>25</sup>.

En résumé, la référence aux croyances à la sorcellerie se situe non seulement dans une référence au « *système de pensée* », reposant sur une vision du monde « *traditionnelle* », mais elle permet aussi au groupe et aux sujets qui composent ce groupe de symboliser et d'exprimer les angoisses liées aux difficultés existentielles. Dans ce sens, les croyances à la sorcellerie ont une fonction contenant pour le groupe et pour le sujet qui les utilise.<sup>26</sup>

## **VII- Sorcellerie et psychologie :**

La grande découverte est qu'il s'agit d'une lame à double tranchant : autant le djinn peut transmettre à la personne ses pensées et ses émotions, autant cette personne peut faire de même. Elle doit en premier lieu reconnaître les pensées et les émotions qui proviennent du djinn, en usant de logique et de bon sens. Dès qu'elle s'aperçoit que c'est le djinn qui l'influence, elle le contredit en pensant à ce qui est vrai ou s'efforçant de ressentir les émotions correctes. Par exemple, dans le cas du couple et du djinn amoureux, la femme se dit

---

<sup>25</sup> Julio Caro Baroja (1962), Les sorcières et leur monde. Paris, Gallimard, 1972, 304 p.

<sup>26</sup>[http://theses.univ-lyon2.fr/documents/getpart.php?id=lyon2.2005.bitsi\\_ja&part=92047](http://theses.univ-lyon2.fr/documents/getpart.php?id=lyon2.2005.bitsi_ja&part=92047)Voir Annexes.

« Non, c'est mon mari, je l'aime, il est très bien avec moi, je ne veux pas le laisser pour personne au monde, je suis très heureuse avec lui, etc. » de façon à ne pas laisser le djinn placer un mot. Ceci affaiblit considérablement le djinn et fortifie la personne : elle s'est d'ailleurs débarrassée d'un des effets les plus gênants de la possession : les pensées et les émotions nuisibles. Ensuite, on contre-attaque : sans attendre que le djinn nous transmette des émotions ou des pensées, nous lui envoyons les nôtres. D'abord en lisant le Coran, nous nous efforçons d'y plonger avec nos pensées et nos émotions de façon à les lui imposer. En baignant au maximum dans l'ambiance de la religion nous l'y plongeons aussi. Ensuite, il est souvent très efficace que le malade prenne un temps pour prêcher le djinn. Un bon moment est avant de dormir, car le djinn est bien réveillé et on est dans le calme. La démarche à suivre est celle exposée au chapitre suivant. Commencez à parler d'Allah, et ressentez que vous devez avoir un amour, une reconnaissance, une confiance et une soumission illimitées à Allah. Pensez cela jusqu'à le lui faire admettre et jusqu'à ce qu'il le pense autant que vous. Puis parlez de l'islam, et pensez clairement qu'il n'y a aucune ambiguïté et aucun doute possible au fait que l'islam soit la vérité. Pensez ensuite que tout l'intérêt de tout homme et djinn est en suivant au maximum l'islam et que tout intérêt « contradictoire » avec l'islam n'est qu'illusion et n'est pas un réel intérêt. Pensez cela très fort de façon à éliminer tous les prétextes du djinn à ne pas suivre l'islam. Pensez ensuite très fort que le djinn commet une erreur en restant en vous. Pensez pour lui que pour réussir sa vie il doit vous quitter, et éliminez-lui tout désir de rester en vous. Pensez ensuite très fort qu'il doit partir à l'instant même. Prenez la décision pour lui et ne lui laissez aucune alternative. Cette méthode est très puissante et très efficace. Seulement elle dépend de vous ! Si vous doutez des affirmations précédentes, si vous ne les assumez pas, le cinéma que vous ferez sera dans effet sur le djinn. D'ailleurs, votre pleine adhésion à ces affirmations est plus importante pour vous que celle du djinn et que votre guérison même. Et si votre maladie a servi à adhérer à ces affirmations ou à fortifier votre adhésion, c'est un bienfait énorme.<sup>27</sup>

Selon BENSMAIL, l'individu étant un maillon d'un vaste réseau (le Moi collectif), sa maladie mentale va être davantage perçue comme une menace de désorganisation du groupe que comme une affection individuelle. La thérapie traditionnelle consistera avant tout à ressouder la communauté, à resserrer les liens affectifs de ses membres, à stimuler leur solidarité et par là réaménager l'équilibre du clan. Les différentes causes citées plus haut se retrouvent mais dans le cas de la maladie mentale plus qu'ailleurs, l'action intentionnellement

---

<sup>27</sup> <http://www.roqyaoise.com/Sorcellerie%20et%20psychologie.php>

malveillante d'autrui est évoquée. BENSMAIL impute la maladie mentale à un accident réductible et curable provenant de l'extérieur et non comme un processus morbide s'inscrivant dans le développement génétique du patient. Le malade est une victime, non responsable de sa maladie qui va concerner tout le groupe. Pour nous résumer, les représentations culturelles de la maladie mentale dans la culture centrafricaine sont donc comprises dans un système de pensée globale. Elles répondent à une logique qui a sa base dans le fondement culturel du milieu traditionnel centrafricain. Il est admis que les cas les plus nombreux de maladies mentales sont attribués à la sorcellerie.<sup>28</sup>

### **VIII-La période des procès par rapport à la psychiatrie**

La jonction ne peut se faire qu'en étudiant également les crises de possession qui avaient lieu à cette période. Jean Wier, médecin du duc de Clèves, auteur du *De prestigiis daemonum* (1579), a très souvent été présenté comme le père de la psychiatrie moderne. Sa thèse est de séparer les empoisonneuses des sorcières, puis de considérer ces dernières comme des malades mélancoliques dont le diable n'a que faire. Jean Bodin s'oppose à Wier en affirmant qu'il est incongru de juger des choses surnaturelles d'après les naturelles et qu'il est de notoriété publique que le Diable se sert de mélancolie comme terrain d'action.

Cette confrontation juridique et médicale sur le religieux est pour nous féconde. Nous dirions en termes modernes que le corps libidinal ne recouvre pas le corps physique. Aussi, la mélancolie changera de visage et de nom et deviendra l'hystérie par une métamorphose qui reste à questionner.<sup>29</sup>

---

<sup>28</sup> BENSMAIL, BELKACEM Psychiatrie traditionnelle et pratiques magiques. *Psychologie Médicale*, 16 (7). Société de psychologie médicale de langue française. Paris : 1984 : 1209 – 1212.

<sup>29</sup> <http://carnets2psycho.net/dico/sens-de-sorcellerie.html>.

## **Chapitre III : Qui vas au sorcier et pourquoi ?**



**Préambule :**

Le phénomène de sorcellerie a toujours été connu dans les endroits précaires, pauvres et populaires du Kabylie. Là où l'on rencontre le plus d'analphabétisme et d'ignorance et dans les milieux où l'on parle souvent de cela et ou n'entretient cela dans la mémoire collective, mais le phénomène s'est répandu aussi mais à moindre mesure dans les classes sociales supérieures de la société kabyle. Nous entendons souvent parler de la sorcellerie kabyle, même si cette dernière est officieusement pratiquée, elle est très active et nombreuses sont les personnes qui font appel à cette sorcellerie des plus impressionnantes, il faut bien le dire. La sorcellerie kabyle est pratiquée par les sorcières et les charlatans. Cette sorcellerie serait assimilable aux pratiques sorcières de l'époque médiévale. Cependant, la puissance de cette sorcellerie est des plus réputée. La sorcellerie kabyle est pratiquée dans les campagnes mais aussi

La puissance de la sorcellerie kabyle est reconnue dans tout les régions et est très souvent crainte car, si les charlatans peuvent venir en aide et faire le bien, ces derniers sont aussi capables de pratiquer des envoutements visant à faire le plus grand mal.

**I-Existence de la sorcellerie dans la wilaya de Bejaia :**

Comme ailleurs, les sorciers ont toujours eu pignon sur rue. Comme pour les magies noire et blanche, il faut d'abord faire la différence entre le sorcier qui fait du mal et le Raki dont le rôle est de rendre service en exorcisant le mal.

A la question de l'existence et des effets de la sorcellerie, un Azdine un imam âgé de 30ans de la zaouia de Tinebdar nous a répondu : *«Si on est musulman, on doit croire à la sorcellerie et aux djinns, car ils sont cités dans le Coran.»* Il faut reconnaître qu'en Kabylie, la sorcellerie est pratiquée surtout par les femmes.

Les hommes sont plutôt intéressés par les charlatans qui peut soit les désenvoûter, soit les aider à débloquer une situation administrative, à gagner une promotion professionnelle ou à garder un poste important.

Même si on ne peut avoir aucun chiffre, les imams qu'on connaît nous ont affirmé que la majorité des kabyles et surtout des femmes ont recours soit à la sorcellerie, soit au charlatan pour régler certains problèmes. Concernant l'effet de la sorcellerie sur une personne qui fait régulièrement ses prières, un imam âgé de 60ans d'Akfadou nous a dit : *«Le Prophète Mohamed a lui-même été victime de sorcellerie. Que dire d'un Taleb ou d'une personne ordinaire.»* La sorcellerie est surtout utilisée pour «faire tomber» un homme ou une femme, et les méthodes sont innombrables. Il suffit à une femme ou à un homme d'obtenir le prénom de la personne visée et celui de sa mère pour que le sorcier puisse agir.

Selon une sorcière de Sidi Aich âgé de 60 ans : *« tous les effets vestimentaires peuvent être utilisés à des fins de sorcellerie ».*

Les sorcières les plus méchantes ont recours aux organes des morts ou jettent des amulettes dans les tombes. Dans certains villages de la Kabylie, le plat de couscous roulé avec la main d'un cadavre coûterait 1000 DA.

Il faut reconnaître que les hommes ont également recours à des sorciers pour faire mal à des personnes.

Certains commerçants sont tombés en faillite suite à des effets de sorcellerie. Les animaux sont aussi utilisés, notamment le caméléon, la grenouille, serpent. Pour le mariage, on peut utiliser des objets, tels que des clous, des miroirs ou des photos. Si la sorcellerie touchait autrefois les milieux pauvres, les choses ont bien changé aujourd'hui, car, selon une sorcière, même les universitaires ont recours à cette pratique.

Des hommes ou des femmes jalouses peuvent utiliser « touqna » (nouage), moyen connu pour

qu'il n'y ait pas consommation du mariage. Pour guérir une personne ensorcelée, l'imam peut utiliser plusieurs méthodes, dont la plus célèbre est la rokya (lecture du Coran). Avant de choisir la méthode de guérison, l'imam fait généralement un diagnostic.

Durant la visite et au moment de la lecture du Coran et de la formule secrète, si la personne est envoûtée, sa main remonte vers l'endroit touché par la sorcellerie ou par les djinns. Selon un imam, il existerait sept sortes de sorcellerie qui vont du simple coup d'œil (thit) à la possession par les djinns. Selon cet expert, même si la possession par les djinns est un autre domaine, les sorciers peuvent avoir recours aux djinns. La sorcellerie, les djinns, les maisons hantées et les mauvais sorts sont régulièrement évoqués dans nos discussions. Il est anormal qu'en ce siècle le phénomène prenne cette ampleur.

Ceux qui croient à la voyance sont nombreux, des gens illettrés comme des intellectuels. Ils dépensent des sommes importantes pour avoir des prévisions qui, pour la plupart du temps, sont des mensonges. En effet, beaucoup de femmes vont chez les voyantes pour différentes raisons : certaines pour se marier, mettre fin à un désaccord entre époux, d'autres pour faire du mal aux autres. Même les jeunes filles les consultent pour obtenir leur Bac ! Le phénomène va en s'amplifiant et a atteint les femmes qui travaillent. Elles pratiquent la sorcellerie dans les bureaux pour avoir la satisfaction de leurs chefs, pour des promotions ou les détourner de leurs épouses. Selon une dame qui travaille dans une entreprise nationale, *«la secrétaire du directeur pratique la sorcellerie sur le lieu de travail pour avoir plus de liberté, sortir quand elle veut et pour qu'il tombe amoureux d'elle, car la voyante lui a promis de se marier avec lui incessamment. Elle y croit fortement et tout le monde a remarqué les changements de son chef envers elle. En plus, elle dépense des sommes folles»*. *«J'ai 38 ans, je suis célibataire et je vais chez les voyantes pour me marier. La voyante m'a dit qu'ils m'ont fait boire l'eau avec laquelle on a lavé un mort, c'est pour cela que je me suis pas mariée»*, a confié une jeune fille. Un citoyen raconte : *«Alors que je nettoyais la tombe de ma mère au cimetière de Sidi Moussa, situé dans un quartier populaire, j'ai découvert les objets d'un bébé plantés dans la terre. D'après un imam, ils auraient été utilisés pour pratiquer la sorcellerie»*. Beaucoup ne mesurent pas mesurer les conséquences de la sorcellerie qui, parfois, les mènent jusqu'au divorce. Une femme divorcée témoigne : *«J'étais mariée, j'avais quelques problèmes avec mon mari car il fréquentait les femmes. Quand je l'ai découvert, j'ai essayé de mettre fin à son comportement avec l'aide d'une voyante qui m'a conseillé de pratiquer la sorcellerie pour sauver mon mariage. Je l'ai payé très cher. Quand mon mari a découvert cela, il m'a quittée et a eu la garde des enfants»*.

C'est très difficile de trouver des sorciers, ces derniers sont reconnus de bouche à oreille, alors nous avons interrogé différentes personnes dont la majorité des femmes en se faisant passer pour une personne qui voudrait voir ces sorciers sans leur avouer notre principal objectif à savoir enquêter. Ces femmes célibataires ou mariées qui témoignent sont atteintes selon elles des maladies sans remède il s'agit soit du célibat, ou bien des mariages ratés ou encore du problème de stérilité. L'une d'elle a laissé entendre qu'elle était désespérée de ne pas trouver un prétendant. *« J'ai perdu l'espoir de ma vie. Je reste à la maison la plus part du temps, je cherche un mari iyi-satran », disait-elle avec amertume.*

Pour elle, la soi-disant guérisseuse pourra chasser le mauvais œil, la malchance et le stress. Une autre nous a dirigé vers une sorcière à Chemini, elle raconte : *« Je suis mariée depuis longtemps et mon mari n'a aucune considération pour moi, je suis malheureuse, je pense qu'il a été ensorcelé, alors je suis partie voir khalti Hania pour demander de l'aide. J'ai entendu dire qu'elle ne faisait pas mal et qu'elle pouvait prédire l'avenir, je voulais seulement que mon mari me revienne ».*

Une autre femme mariée a déclaré : *« Je suis mariée mais je n'ai pas d'enfants, alors on m'a parlé de cette guérisseuse à Sadouk qui, d'après la rumeur, a des solutions à ce problème qui me pourrait ma vie »*, et d'ajouter : *« La médecine est incapable de me venir en aide, alors la guérisseuse m'a donné des herbes »*. Le sort de ces femmes est entre les mains de charlatans.

Les sorciers et les voyants profitent de la détresse des « patients » qui sont en réalité des malades sous l'emprise du désespoir et du malheur. Personne n'est épargné, y compris les intellectuels.

## **II-Les raisons associés au recours à la sorcellerie :**

### **II-1- Maladies et infortunes :**

Nombre de maladies sont engendrées par la sorcellerie, invitant les gens de Bejaia à recourir aux praticiens de sorcellerie, ces problèmes d'ordre physique, psychologique, socio-économique, matériel, professionnel ou scolaire, liés à des empoisonnements, On peut consulter un praticien s'il nous arrive « quelque chose de mal » dans la vie, le diagnostic est méconnu par les malades avant de consulter un tel praticien. Un jeune homme âgé de 26 ans de Sidi Aich nous a raconté que : *« J'ai fait recours à une sorcière de Chemini car je vie dans une période très difficile, chaque jours je vomis, des fois chaque fois que la nourriture*

*arrive a mon estomac, je vomis sans savoir la cause, j'ai supplié cette sorcière de me préparé un sortilège pour que tout ca s'arrête sans avoir aucune idée sur les conséquences qui subira de plus sur moi, et j'ai perdu beaucoup d'argent sur ca ».*

Des gens fons recours a des praticiens sans s'avoir le mal qui les attend de plus, ils perdent leur argents sans aucun résultat. Une femme âgé de 38 ans nous a confirmé : *« J'ai toujours eu mal au ventre, alors j'ai consulté un sorcier d'Ighzer Amoukran pour qu'il me débarrasse de cette souffrance, j'ai gaspi 4000 DA sans aucun effet positive ».*

La « Niya » et le manque de foie poussent toujours les gens à faire recours a des praticiens sans s'avoir qu'il fait mal en sois.

### **II- 2- Faire du mal au gens :**

L'intention générale de recours a un praticien est celle de vouloir « faire du ma au gens ». Faire du mal c'est porter atteinte a une personne, qu'il s'agisse de lui faire du tort, ou de chercher à lui faire du tort et pouvoir lui faire du tort. Concrètement faire du mal consiste à provoquer la maladie, la mort et le suicide chez une personne. Selon un sorcier de Kherata âgé de 38 ans : *« Une fille âgé de 22 ans est tombée amoureuse d'un jeune de son quartier, ce jeune ne lui accorde aucune importance car il est amoureux de sa cousine, alors pour se venger elle est venue me voire accompagné de la photo, elle ma demandé de jeter un sort a ce jeune pour détruire sa vie définitivement ».* La jalousie rend toujours une personne méchant.

La sorcellerie devient alors une pratique des gens qui font de mauvaises choses pour faire mal au gens.

### **II-3- Empoisonnement :**

Parmi les nombreux moyens utilisés pour ensorceler une personne on trouve l'empoisonnement. L'ensorcellement donnant lieu a un empoisonnement nécessite le recours a un intermédiaire matériel pour déposé le sort (nourriture et boisson, cigarette, lettre). L'empoisonnement est du a la consommation d'une nourriture pourrie (peau de serpent, peau de grenouille) ou substance chimique (mercure) ou le couscous roulé avec la main d'un mort (la nuit de son enterrement), le sang d'un âne, le sang des règles, et les effets sont néfastes et désastreux.

Une personne visée a consommé une quantité de mercure mélangé a une nourriture, la santé de la personne se dégradait de jour en jour en lui causant la mort (cancer de sang).

Ils font appel aux forces de la nature comme le poison simple, ils peuvent agir par contact invisible en entrant dans la maison de façon invisible ou peuvent aussi suivre tous vos mouvements à partir de l'endroit où ils se trouvent, au village ou ailleurs. D'après une sorcière âgée de 70 ans de Tazmalt *« une jeune mariée âgée de 26 ans et venue me consulter pour lui préparer un poison pour ce débarrasser de sa belle mère, elle veut séparer son fils et sa mère, son vœux est de voir sa belle mère souffrir ou bien morte »*. Dans notre société on trouve toujours des problèmes familiaux surtout entre la belle fille et la belle mère.

*« Mon cousin âgé de 25 ans souffre depuis 5 mois d'un cancer du sang à cause d'un sort jeté avec un poison en lui faisant consommer du mercure mélangé dans un plat de couscous, maintenant on attend que le jour où il nous quittera »* Raconte un jeune de 23 ans de Adekar.

Une guérisseuse de Sidi Aich âgée de 60 ans nous a dit que : *« J'ai déjà guéri plusieurs maladies à distance, essentiellement des personnes qui souffraient de maladies causées par la magie noire, l'empoisonnement (sorcellerie) »*.

Une vieille femme nous raconte que : *« j'ai consulté une voyante pour lui demander de me préparer un « harz » contre les mauvais esprits, mais tout d'un coup j'ai constaté qu'il y avait une sorcière car elle m'a demandé une photo du concerné, ses sous vêtements pour exercer la magie noire ou lui jeter un sort, et des fois elle utilise du mercure, peaux d'animaux (grenouille, serpent, caméléon) comme moyen d'empoisonnement que des fois cause la mort, alors je me suis enfuit de peur. »*

Le poison se fait toujours par haine et jalousie, dans le but de pourrir à jamais la vie d'une personne, les sorciers peuvent agir en sorte qu'ils ne retrouvent jamais une vie normale. Leurs actions peuvent être souvent insidieuses. Ils sont capables d'empoisonner un être humain en lui donnant en apparence une maladie qui va présenter des symptômes comparables au cancer, et toute autre maladie connue. Les autres malades présentant les mêmes symptômes sont soulagés par les médicaments mais l'empoisonné mystique ne connaît aucun répit. Souvent, le mal réapparaît dès la fin de la prise des traitements prescrits par les médecins.

**II-4- Entraves et obstacles : A3ettar**

Certaines difficultés vécues dans la vie quotidienne sont attribuées à la sorcellerie. « Les gens font “s’hour “ pour gêner les gens » c'est-à-dire pour empêcher une personne de faire des progrès, pour l’arrêter de réaliser ses projets. Dans ce cas, on parle généralement d’un A3attar. Pour qualifier les obstacles qu’on rencontre dans la vie, vie familiale, scolaire, professionnelle, ou amoureuse, les gens cherchent de l’aide auprès des praticiens lorsqu’ils subissent un A3attar. Les raisons données au fait de vouloir gêner quelqu’un sont souvent l’ennui et la jalousie. « *J’ai acheté un fourgon destiné au transport des voyageurs, depuis que j’ai acheté ce véhicule j’ai jamais travaillé avec et tous a cause d’un mauvais sort jeter sur moi.* » Nous raconté un père de famille âgé de 34 venue de El Flay.

Les interprétations de « A3ettar » apparaissent dans le chômage de longue durée, l’échec scolaire ou professionnel, blocage et tous ces résultats d’a3ettar peuvent toucher la destinée d’une fille a l’âge du mariage pour lui crée une malchance, « *ils essayaient de mettre un obstacle a mes demandeurs au mariage en versant au seuil de ma porte l’eau du mort* » déclare une victime de Adekar âgé de 38 ans. Une vieille femme de Sétif accompagner de ca petite fille âgé de 18 nous a raconté que : « *Ma fille souffre depuis 4 mois , elle et posséder par un djinn envoyé par une sorcière sous vœux de la femme de son cousin pour bloqué ses études, et tous ca par jalousie car ma fille et très intelligente, et toujours la première dans sont établissement* ».

L’interprétation de a3ettar dans la vallée est parfois invoqué lors du constat d’un frein , d’un retard non désiré dans la construction d’une maison, entre autre égorger un coq sur les fondation, entouré la maison avec du sel, avec l’eau de mer, et les moyens utilisés pour faire barrage a a3attar et différent d’une région a l’autre selon les croyances et les traditions.

**II-5- Les relations affectives et amoureuses :**

Pour voir leurs relations amoureuses réussis, ou pour rendre, et améliorer la stabilité au niveau du couple, les personnes touchées par cet ensorcellement ont recours à des praticiens de sorcellerie. Il s’agit ici de « faire venir » a soi l’être aimé, le terme “Tuqna“ renvoyant ici a l’attachement amoureux voire de le «posséder». L’attirance de l’autre moitié en utilisant des objets appartenant a la personne visée, photos, parfumes, poudres, vise a

« bien vivre avec ton mari » les interlocuteurs mentionnent le plus souvent des situations au cours desquelles des jeunes filles veulent que leurs petit ami reste avec elles définitivement et

cet imaginaire associé au recours féminin a des forces surnaturelles en invoquant un djinn qui va faire attirer l'homme et perdre son chemin.

L'ensorcellement ici consiste à faire revenir l'être aimé où l'amour entre deux personnes, a recollé les morceaux. Ce qui est mentionné ici par une Nna Hania une praticienne âgé de 58 ans : « *J'ai dit à la femme de me ramener le sous-vêtement de son mari ou sa serviette personnelle pour réciter des vers magiques, elle doit le laisser sous les étoiles un lundi et le récupérer un vendredi et son mari lui reviendra avec les bras ouverts* ». Mais le recours à un praticien des relations amoureuses n'est toujours dans le but de réconcilier les deux conjoints, des fois c'est pour séparer ces deux conjoints et créer entre eux un barrage ou les séparer définitivement, comme jeune marié âgé de 32 ans de Chemini qui a raconté : « *20 jours après mon mariage mon mari m'a quitté à cause d'un ensorcellement de la part de ma belle sœur* ». « *Mon mari a changé, il me parle plus comme avant il dispute toujours avec moi, et la cause s'est que j'ai trouvé sur mon balcon un pigeon mort, et dans ce cadavre un talisman (taharzet) et ce cadavre est coudé* ». Raconte une femme âgée de 45 ans de Bejaia.

A partir de ces témoignages on constate que beaucoup de couples souffrent dans leur vie à cause d'ensorcellement causé par des membres de familles jaloux et qui n'aime pas voir les autres vivre en paix.

## **II-6- Les problèmes intimes et l'impuissance sexuels :**

D'autres infortunes, comme l'impuissance sexuelle sont potentiellement liées à la sorcellerie ou on trouve l'éloignement de l'un des conjoints et des fois l'un nie l'autre définitivement. Dans la wilaya de Bejaia ce fait divers se passe en général durant les nuits de noces. Dans la vallée, ce genre d'ensorcellement est fréquent. Pendant la soirée du henné la famille du marié fait très attention et garde le henné dans un endroit sûr, sinon il sera récupéré par les femmes mal intentionnées pour l'utiliser dans un but désagréable. Le jour du mariage quand la mariée sort de sa maison des vieilles femmes la suivent pour récupérer l'empreinte de ses pieds sur le sol ou l'arroser avec de l'eau (aman n lmeyeth) sur lequel on récite des vers magiques, et des fois elles utilisent la photo ou un cadenas fermé et l'enterrent dans un cimetière ou jeté dans la mer et la fille toute sa vie restera vierge, comme nous raconté une jeune mariée « *Durant la nuit de nocé je n'ai jamais laissé mon mari m'approcher et quand j'ai visité une praticienne elle m'a confirmé que j'étais ensorcelé au moyen d'un cadenas enterré dans un cimetière.* »



Et pour le marié le soir du henné il faut qu'il garde bien son burnous pour qu'il ne soit pas taché avec du sang, de l'eau ensorcelé, et surtout des vêtements sinon un talisman sera dissimulé dans un endroit de ses habits et recoudre soigneusement.

*« Le jour de mon mariage, au moment que nous somme démarrer pour ramener ma femme ma voiture ne voulait pas démarrer quand je conduis moi, mais quand quel qu'un d'autre conduit elle démarre, en été tous choqués !!! Alors quant en a feuliez bien la voiture en a trouvée derrière mon coussin un Harz entouré avec un file et un cadenas enfermé avec ma photo »* Yacine un jeune marie de El Kseur nous a raconté.

*« , une vielle femme de la famille ma jeter un sort « ttabaa » pour ne jamais me stabilisé dans ma demeure et maintenant c'est mon 4<sup>eme</sup> divorce »* Karima de Chemini âgé de 38 ans nous a dit.

Beaucoup des jeunes maries en été victimes et souffre d'ensorcellement qui a détruis leur vie, et qui les a mené jusque au divorce.

### II-7- Possession démoniaque :

Comme signe d'une possession démoniaque, on trouve chez l'individu atteint des comportements bizarre entre autre ne sourit plus, jette des objets sur les autres, sauter en l'aire, parler un langage non compréhensif, et ressembler a une bête. Pour évoquer la possession on signal la présence d'un « mauvais esprit » chez un individu mais aussi dans une maison qualifiée de hantée ou d'ensorcelée.

Un Da Rachid un raki de Sidi Aich évoque dans ce sens l'existence des « esprits du mal » qui rend l'individu possédé : *« Quand ils sont la tu ne peux pas te contrôler, tu as besoin d'une délivrance parce que tu es jeune, tu dois retirer ca de ta vie parce que ca ne te laisse pas faire des choses qui plaisent a dieu »*. D'après lui la possession relève d'un double processus, exogène d'une part, car les mauvais ennemis provoquent le diable pour amener le mauvais esprit dur toi et endogène d'autre part, au sens ou c'est la faiblesse de ta foie qui laisse entrer les mauvais esprits. La possession surnaturelle c'est la prise de contrôle de l'individu par le "diable" en personne, pourra être soigné par des rakis mais aussi par des praticiens. Une praticienne déclare par exemple soigner des personnes atteintes des *«maladies qui ne peuvent pas guérir se sont des gens qui ont des djinns sur eux »*. Alors une des représentations associées a la sorcellerie concerne ainsi les esprits et leur transmission au fils es générations notamment en terme de "malédiction".

« Une semaine passé après notre mariage, ma femme est restée dans son lit sans manger ni boire ni parler avec personne même ses parents, un raki ma dit quel et possédé par un djinn ». Massi un jeune mari nous a raconté.

Dans la wilaya de Bejaia la possession, par le djinn est abordé par des praticiens en lui envoyant celui-ci pour le possédé et le contrôler et détruire sa vie.

### II-8-L'appel au esprit maléfices :

C'est le procédé par lequel l'on fait appel au démon pour nuire à une personne donnée. Le maléfice peut être un sort direct appliqué à la personne ; il peut être aussi indirect c'est-à-dire en agissant sur un objet. Ex : On peut prendre une poupée qui représente symboliquement la personne et pointer un clou dans la poupée, les mêmes douleurs sont ressenties par la personne. Ou on enroule une poupée dans une banderole et on la met dans une valise qu'on boucle avec un cadenas et c'est la personne qui vient d'être enfermée dans ses biens, dans son avenir à jamais. Un jeune homme évoque dans tous sa : « *J'ai eu toujours eu mal, des fois chaque minute la douleur change de place, sans s'avoir la raison, alors j'ai consulté des médecins mais ils en rien trouvé d'explication à tous a, un ami ma conseiller de voir une voyante, alors quand je l'ai consulté elle ma avouer que je suis contrôler sous un sortilège fait avec une poupée.* » Comme aussi on peut mettre l'intelligence des enfants sous un caillou et tant qu'on n'a pas soulevé les cailloux l'enfant stagne. De l'argent aussi qu'on donne peut être utilisé pour briser votre pouvoir économique. Les chaussures, les cheveux et même les traces de pas. « *J'étais fiancée depuis 6 mois et maintenant j'ai quitté mon fiancée car je le supporté plus, une voyante ma dit que j'étais ensorceler avec des cheveux roulé avec une pate et enterré dans une de mes valises* »

Dans la wilaya de Bejaia surtout dans la vallée on trouve toujours quelqu'un qui nous regarde de manière bizarre avec les yeux rouges ou nous impose les mains ; une incantation, un rite, tout ceci peut être utilisé pour faire du mal.

### III- Catégories et types de magie :

Dans la wilaya de Bejaia on repartie la magie en 5 types :

**III-1- Magie blanche :** elle est la magie qu'utilise le bien, elle est toujours exercée à de bonne fin, elle ne peut être utilisée que par des esprits purs et bienveillants. D'après un sorcier

d'Akhou : « Une femme a des problèmes avec sa fille, cette dernière ne la respecte pas, elle à déteste, alors elle ma demander de l'aide au pré de moi pour que ca filles l'aime. ».

« Mon mari souffre d'un cancer, alors je me bat pour lui avec tout les moyen existant j'ai consulté pas mal de sorcier pour trouver une solution et le guérir de cette souffrance, mais pour moi la sorcellerie et souvent la dernière cadre de jeux, elle et pensé en dernier » Nous a dit une jeune femme de 39 ans qui ce bat pour sont homme.

**III-2- Magie noire :** c'est une magie qu'est utilisé à des mauvais escients par des gens à l'esprit malveillant. Elle et total opposé de la magie blanche elle est exercé pour reprendre la tristesse et le chaos. Un sorcier évoque sur ca : « Pour nuire une personne on métra une photo ou des cheveux ou un vêtement saler et jeter un sort avec ». « J'ai utilisé la magie noire contre ma belle sœur pour me débarrassé d'elle car mon mari l'aime plus que moi » Meriem une nouvel marie nous a dénoncé.

**III-3- La magie d'affection :** Dans cette sorte de magie il y'a deux catégorie :

-magie rose : elle est utilisé pour renforcer ou créer des liens d'amours ou d'amitiés, elle est utilisait avec l'accord de la personne.

-magie rouge : utiliser aussi, pour renforcer ou créer des liens d'amours ou d'amitiés, elle et utilisé souvent sans l'accord de la personne.

**III-4-La magie élémentaire :**

La magie agit sur les éléments de la nature comme son nom l'indique.

Les éléments ne sont pas précisément utilisé par une sorte de magie, mais ils on chacun une spécialité :

-Le feu : il et le plus souvent utilisé pour l'offensive car il est le symbole de la destruction, c'est l'élément le plus utilisé pour l'attaque. « J'ai jeté un sort a ma cousine en brulent ses vêtements » Une fille âgé de 23 ans nous dit.

-La terre : utilisé aussi pour la défensive en créant des boucliers de terre ou encore de sable, c'est l'élément le plus sollicité par la défensive.

-L'air : cette élément c'est l'art d'utilisé le vent. Il sert surtout à l'offensive comme le feu mais il est utilisé aussi pour dévier des attaques.

D'après un charlatan : « *Il y'a trois sort de magie : Blache, noire et rouge. Blanche : c'est la magie du bien ou bien d'amour. Noire : c'est la magie du mal, comme faire du bien est du mal. Rouge : c'est la magie d'écriture, lahruz , c'est la magie du bien est du mal. Il ya plusieurs catégorie de la magie en prend exemple : Chabarcheb : Tahjija, en prend une bougie et prononcé la formule magique pour faire du mal a la personne. Simya : c'est la magie de détruire une personne en la brulant ou bien mettre un habille d'une personne dans une tombe ».*

On peut dire que les gens fons recours a la sorcellerie parce qu'ils ont tenté de régler leur problèmes ou bien ils en pas réussi à obtenir satisfaction avec d'autre moyens comme la médecine.

Et parmi les objets utilisés pour faire la sorcellerie en trouvent :

Des charlatans vont même jusqu'à utiliser le Saint Coran. Un petit bout de papier bon marché, avec écrit dessus des mots d'une langue venue d'ailleurs peut envoûter, désenvoûter ou protéger une personne, et dire que des gens y croient aussi fort qu'à leur religion. Les adeptes de la sorcellerie, qui usent de tous les moyens pour tromper leurs clients, profitent généralement de leur ignorance ou de leurs croyances, bénéficiant d'une propagande gratuite au sein de la société notamment dans les fêtes de mariage. Parmi les types de sorcellerie, les plus répandus en Kabylie, figure au premier rang le recours aux effets des plantes médicinales, des minéraux et des organes des animaux.



**Figure01** : Genre de pratique avec un caméléon

### a) Objets personnels

Les effets personnels sont employés comme instruments de sorcellerie à l'égard des personnes visées, comme dans le cas d'un portrait photographié et disposé dans un petit cercueil envoyé à la personne concernée. D'autres objets personnels sont exploités dans des pratiques de sorcellerie, comme une paire de lunettes volée pour faire un « travail » ou une paire de. Les cheveux ou les ongles d'une personne sont potentiellement utilisables, dans des pratiques divinatoires notamment : « *Tu prends la dernière mèche de cheveux que la personne*

*a touché dans tes pouces, [...] tu peux savoir la dernière idée que la personne a eu en tête, ce qui va se passer pour cette personne plus tard* ». On peut se servir du nom d'une personne pour faire Tuqna, pour le bloquer dans ses études. Le nom de la personne visée par le sort est inscrit sur un papier, qu'on insère dans la bouche d'un crapaud, qui est ensuite cousue, Plusieurs témoignages donnent au toucher la possibilité d'atteindre des personnes ou de se défendre d'une attaque de sorcellerie, ce qui peut accentuer un climat de méfiance et inciter à des recommandations d'évitement de contacts rapprochés avec certains individus. Un sort sera déposé dans un lieu stratégique, de passage ou de repos, ou sur des objets couramment utilisés (lettre, outils) par la personne visée, dans le but de l'« assaisonner ».

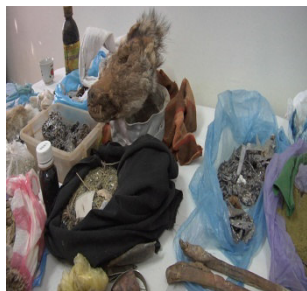
Le sorcier demande un mouchoir, une chemise ou un turban portant l'odeur ou la sueur du malade qu'il désire soigner. Il fait un nœud à l'extrémité, à environ 5 cm du bout de l'objet. Il sert l'objet dans sa main, puis il récite à haute voix une petite Sourate du Coran avant de faire à voix basse des incantations faisant appel au djinn. Il demande à ce dernier : Si le patient est atteint par les djinns, raccourcis l'objet (ce sera moins de 5 cm), s'il est atteint par le mauvais œil, rallonge-le (ce sera plus de 5 cm), s'il a besoin d'une intervention médicale, laisse l'objet tel qu'il est (5 cm) !!!

Ensuite, il indique au malade ce qu'il en est en fonction de l'emplacement du nœud. Comme un sorcier nous a cité : « *Tout ce qui est propre à la personne visée, cheveu, ongles, sang, vêtements, photos etc.* » ce sont des objets personnels qui pourrait servir à la sorcellerie

### **b) Éléments naturels, humains et animaux**

Plusieurs pratiques magiques évoquées font mention de l'usage d'éléments naturels (arbres, terre, sable, pierres). Qu'il s'agisse de nettoyer un bateau, de soigner des maladies, de gagner une audience au tribunal, de guérir une maladie survenue suite à un adultère ou de s'assurer des ventes au marché, D'autres pratiques utilisent la feuille d'un arbre, sur laquelle est inscrit le nom de la personne visée, après s'être assuré d'avoir « payé l'arbre » avec une pièce pour le remercier. La feuille doit ensuite être pliée et insérée dans les souliers de la personne que l'on souhaite « faire taire » au tribunal, suite à quoi « la bouche de la personne restera fermée ». Dans un cadre thérapeutique, l'arbre sera utilisé pour transférer le mal, car « les arbres ne sentent pas la souffrance », confie un praticien qui va ainsi « donner à l'arbre la souffrance de malade ».

Des praticiens se servent également de certains animaux, souvent le signe de la présence de sorcellerie. Tel est le cas des crapauds, animaux qui provoquent la peur ou la méfiance, d'autant plus s'ils sont aperçus la nuit dans des lieux saugrenus, sur son chemin la nuit, ou encore directement chez soi, ce qui signifie qu'on est personnellement visé par un ensorcellement dont est considéré comme l'incarnation d'un esprit ou d'un être humain et faire du mal au crapaud revient à faire souffrir celui qu'il incarne. Les animaux interviennent également dans l'idée de sacrifices rituels, comme chez ce praticien soignant des maladies non naturelles en effectuant un rituel précis avec un mouton, dont la peau servira à l'inscription de protections en hébreu. À plusieurs reprises, des histoires de sacrifices humains et animaux me sont contées pour témoigner de l'existence de sorcellerie. *« Tous les sacrifices sont envisageables, de la volaille, bovin, caprin à l'humain. Pour ce dernier, a parlé de sacrifice d'enfants ayant une rectiligne au sein de la main. Je rajouterai aussi que les enfants aux yeux bleus, verts, sont très convoités, ont les nomme Izrerqagen. Une sorcellerie demeure présente. »* Dit-il un charlatan.



**Figure 1** : objet d'animaux, naturel pour faire la sorcellerie ( bkhour, djaoui, fsoukh, os, tête d'un animal...)

### c) Objets de cimetières

Beaucoup de gens passent par les cimetières parce qu'ils veulent récupérer des os ou bien des objets d'un cadavre pour faire des mauvaises choses. Ils la prennent pour jeter un sort à quelqu'un. Ces personnes font beaucoup de mauvaises pratiques avec ça [...]. Il y a des gens qui veulent les clous du cercueil pour aller faire des choses avec.

Les ossements humains sont utilisés dans des pratiques sorcellaires, à base de « crâne d'un meurtrier mort » récupéré dans un cimetière. Le cimetière est également un lieu où des pratiques sorcellaire ont cours, en y enterrant dans une tombe un objet appartenant à quelqu'un (vêtements, photos, inscriptions sur des papiers...). Les cimetières sont visités, parfois la nuit et les traces de passage sont apparentes le jour (barrières brisées, portes

défoncées, objets brûlés...). Tel est également le cas des cimetières de Bejaia, lesquelles se voient l'objet d'attentions et de vols de la part des personnes désirant pratiquer sorcellerie.

En constate que pour faire du mal ou gens beaucoup de personne fons recours a des objet personnel ou de cimetière pour le nuire ou gâché ca vie.



Figure 03 : Os d'un cadavre pour des pratique sorcellaire

## IV-Les types de sorcellerie les plus pratiqués dans la wilaya de Bejaia :

### IV-1-La Sorcellerie Alimentaire et corporelle :

Provoque dans 95% des cas des effets secondaires qui sont des difficultés dans le système digestif : estomac et intestins : brûlures, nausées, vomissements, nœuds ou boule dans le ventre, gaz, piqûres, bruits du ventre. Ces difficultés sont souvent permanentes, mais il arrive qu'elles se manifestent un certain temps puis disparaissent. Elles sont médicalement inexplicables, mais les brûlures peuvent s'atténuer avec un traitement médical. « *Je souffre depuis quelque jours des bruleurs dans l'estomac que le médecin n'arrive pas a expliqué malgré que j'éte en sous traitement, alors une voyante ma dit que j'éte ensorceler avec un sort jeter dans le mangé* » Un homme de 50 ans nous a raconté.

Quand la personne reconnaît ces difficultés dans son ventre et c'est qu'elle a des symptômes de la sorcellerie parmi ceux qu'on vient de décrire. Là il faut être sûr d'en avoir mangé cette sorcellerie. Notons aussi que la sorcellerie peut être mangée accidentellement c'est-à-dire destinée à une personne et une autre l'a mangé. Sachez que la sorcellerie mangée peut être mangé physiquement ou spirituellement c'est-à-dire le sorcier vient en personne donner cela ou il vient dans le rêve et donner. « *J'ai mangé une sorcellerie qui et destiné pour ma sœur, alors j'ai beaucoup souffré, mal au ventre, nausée.* » Une jeune belle fille de Tiban nous a dit.



La sorcellerie déposée dans le corps empêche les djinns de partir du corps tant quelle est présente c'est-à-dire le djinn est attaché ou fermé à clef. On ne peut pas soigner ce type de malade et se débarrasser de mauvais esprit sans extraire la sorcellerie du corps pour libérer le djinn d'abord avant que le malade ne soit traité et guérir complètement. Il peut déposer physiquement ou utiliser un esprit maléfique (djinn) pour déposer cela.

Ce qui signifie que le sorcier envoie un djinn (esprit démon) pour déposer la sorcellerie dans le corps de la personne. Le plus souvent cela est mis dans les ovaires de la femme pour empêcher qu'elle ait des enfants et cela provoque l'avortement, fausses couches et saignement du sang sans cesse (les menstruations). Cela peut aussi être mis dans le sexe de l'homme pour l'empêcher d'avoir des rapports sexuels, stérilité ou impuissance sexuelle. Elle est aussi mise dans toute partie du corps pour provoquer des douleurs et un dysfonctionnement. Enfin, il arrive qu'elle soit déposée dans le corps simplement par ce que le sorcier veut installer les djinns (mauvais esprit) dans le corps de la personne (la possession). « *La femme, ne tombe pas enceinte, elle fait des fausses couches, elle perd le bébé après quelques mois de grossesses ou le bébé meurt dans son ventre ; par fois l'homme n'a aucune érection, il la perd en approchant de sa femme ou il perd après avoir commencé l'acte, ce qui est le plus pénible* » Une guérisseuse nous a raconté.



**Figure 04 :** un bras plain des blessures provoqué par un djinn

En outre, on constate que la maladie, souvent infectieuse contractée suite à l'ingestion de nourriture ou de boisson ensorcelée par des sorciers contaminées par des agents pathogènes qu'il s'agisse d'empoisonnement, de champignons, de produits chimiques, cause la mort de la personne.

### **IV-2-La sorcellerie piétinée :**

Les plus par de temps elle arrive accidentellement : la sorcellerie trainait là pour une raison ou une autre, et quelqu'un a marché dessus, il en résulte surtout des affections cutanées, des plaies, des boutons, dans le corps et surtout dans les jambes. Souvent qui se déplace dans le corps, et qui sont médicalement inexplicables. Cela peut aussi causer la chute



des cheveux, ou un affaiblissement des jambes on change la couleur de peau des pieds. Par fois on dépose la sorcellerie sur la route de quelqu'un – le plus souvent devant sa maison – pour l'atteindre. Elle joue alors l'effet voulu et ne se limite pas aux affections cutanées, parfois les jambes qui gonfle et ça peut monter jusqu'à dans le corps, la tête et pourquoi pas paralysée les pieds ou une partie du corps. Cette sorcellerie est généralement en poudre, liquide ou des fils. « *Chaque jours je trouve de l'eau versé dans porte de ma maison, « Daman n uattar » pour que mes filles ne ce marierons jamais »* une vieille femme nous a dit.

*« Je trouve toujours dans mon jardin des chausseurs de toutes les sortes l'une sur l'autre, ou bien séparer avec une grande distance tout sa c'est pour séparer entre les membres de la famille »* Dda Beremtan nous a raconté.

Nous retrouvons également dans la vallée les plus graves des cas qui menace les gens surtout les jeunes filles, « aatttar » c'est le moyen le plus utilisé pour détruire la vie personnel d'une fille.

#### **IV-3- La sorcellerie fait à distance :**

C'est la plus fréquente, mais elle peut être compliquée en employant les symboles. Accrocher dans un endroit en hauteur, elle aura pour effet de dominer la personne, de l'envelopper de façon à ce qu'elle tourne en rond sur place quand il essaye de progresser dans sa vie. Elle a aussi l'effet de sortir son mental de la réalité, de façon à ce qu'il vive dans un monde imaginaire, que se soit des doutes, la crainte, le changement d'humeur ou autres. Enterrer dans la terre, elle aspire la personne de ses forces et de son énergie, rend son soulerie non reposant, et il lui donne un air déprimé, et vil et une mentalité perdant. Enterrer dans une tombe, la personne devient comme un mort, apathique et il y a un lien avec la mort : la personne ne voit plus son avenir, et se laisse aller au jour le jour, elle pense à la mort, ou rêve des morts. La sorcellerie peut être faite avec le sang des règles : il en résulte des difficultés gynécologiques, des difficultés au moment des rapports. Une sorcellerie enterré avec une chaine on un cadenas sert à enchaîner la personne et l'empêcher de vaquer à ses affaires ou le bloquer dans sa vie et par fois ce pour que la prison soit son refuge. « *J'arrive plus a faire ce que je veux je me sens toujours enfermer dans une boite, je voie tout noire et tout ca a cause d'un ensorcellement avec un cadenas enfermer dans une boite »* Nadia jeune fille âgé de 30 nous a raconté. Elle peut aussi servit à enchaîner les djinns (mauvais esprits) dans le corps ou dans des maisons etc. Et les symboles utilisés sont vraiment illimités : La graisse pour que la

personne engraisse, oreilles d'âne pour qu'elle soit un âne, peau de crocodile pour qu'elle soit méchante et agressive, tête de porc pour qu'elle tombe dans la débauche sans retenue. Papiers administrative pour bloquer ses démarches administratives. Pièce des monnaies pour sécher l'argent de ses poches, les boulons pour causer les accidents. La photo pour déformer ou l'infecter avec la maladie injectant la photo avec les incantations, chauffer la photo au feu activer etc. les symboles comme les cheveux, les clous, les sous vêtement, les chaussures et les traces des pieds, tissu d'habit, à travers le téléphone, ordinateurs à travers internet, les statue ou la poupée.

Une sorcière d'Ighil Ouazoug âgé de 45 ans nous a évoqué dans ce sens : « *Pour jeté un sors je demande toujours une photo ou des objets personnels comme une bague, cheveux, sous-vêtements...* »

En constate d'après ces témoignages que cette sorcellerie est très dangereuses car elle est toujours faite avec la magie noire qui est causé par des sorcier avec jalousie et haine.



Figure 05: sorcellerie avec cadenas accrocher sur une maison

### V- Cas d'ensorcellement dans la wilaya de Bejaia :

Un sorcier évoque dans ce sens que : « *Tous les actes qui peuvent nuire à la passibilité de la vie d'une personne :*

*L'atteindre dans sa santé, sa vie intime (sexualité, stérilité), sa vie de couple (séparation), ses études, recherche d'emploi, (investissement : est le fait de bloquer une personne à un stade de sa vie et empêcher toute évolution) etc. »*

Ajouter que pour la sorcellerie trois moyens majeurs sont connus : « *Ceux qui peuvent agir de loin et nécessitent un objet personnel de la victime.*

*Ceux qui sont enjambés, ou nécessitent un contact, comme le talisman.*

*Ceux qui nécessitent une consommation, et ceux là sont les plus dangereux car réputés pour être irrémédiables. »*

### V-1- La stérilité et nouage :

C'est une stérilité causée par la sorcellerie ou le touché du diable, cette stérilité est traité par le coran et les invocations.

Un djinn s'établit dans l'utérus de la femme pour empêché la fécondation ou bien la grossesse, le djinn provoque un écoulement de sang ce qui conduit a l'envoutement causé par exemple a un accouchement prématuré « les cas de fausse couches » sont généralement causé par un djinn. Kahina âgé de 38 ans nous a raconté : « *6ans de mariage et je n'et pas encore d'enfants, et ca a cause d'un ensorcellement provoqué par un djinn qui été envoyé par une vieille femme en utilisant le henni de mon mariage pour me rendre stérile* ».

C'est la défaillance de l'homme, qui bien que valide physiquement, ne peut avoir de rapports sexuels avec sa femme. C'est pour cela que l'on dit qu'il est "noué". L'érection est causée par un flux sanguin dans les corps spongieux et caverneux de la verge. Lorsque l'homme veut avoir un rapport avec sa femme, le djinn associé à cette magie empêche ce flux sanguin si bien que le sang se retire rapidement de la verge qui se détend et devient sans vigueur, aussi bien que l'on peut séparer l'homme de sa femme, on peut séparer la femme de son époux.

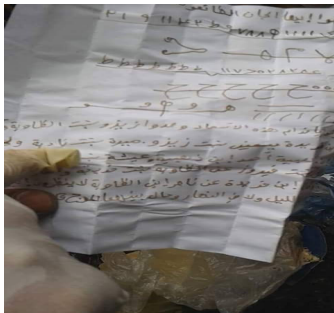


Figure 06 : Harz pour la défaillance de l'homme pour le noué

L a femme essaie d'empêcher son mari de faire l'amour avec elle en collant ses jambes l'une contre l'autre de sorte qu'il ne puisse pas accomplir l'acte sexuel. « *Je n'arrive pas à avoir un rapport avec mon mari car je me suis enfermé avec un cadenas depuis le premier jour de notre mariage* » Dit Zahia une jeune marie âgé de 31 ans.

Lorsque l'époux à l'intention d'entrer en relation sexuelle avec elle, le djinn la rend insensible à la séduction. Elle est totalement indifférente et insensible. Dans ce cas, étant donné que le plaisir est inexistant, les glandes femelles ne déversent pas les substances qui

doivent normalement assouplir et humidifier les parties génitales de la femme. Par conséquent, l'orgasme n'est pas atteint et le rapport est rompu. « *Ma femme n'a aucune sensation envers moi pendant l'acte a cause d'un djinn envoyé par une voisine pour rendre la faible* ». Nous a dit Farid âgé de 25 ans.

L'homme épouse une jeune fille vierge et lorsqu'il veut consommer le mariage, il la trouve pas vierge jusqu'à ce qu'il se mette à douter de ses agissements. Ceci a pour but de rompre le mariage. Mais lorsque l'on traite la jeune fille et que l'on rompt la magie, l'hymen reprend sa place naturelle.

Et parmi les symptômes de la stérilité et le nouage en trouvent : un resserrement au niveau du cœur de la tombé de la nuit jusqu'à sa moitié, la distraction mentale, douleur au niveau du dos, les insomnies, les cauchemars.

### V-2- La sorcellerie pour empêcher le mariage :

Le sorcier demande un objet appartenant à cette fille ainsi que le prénom de sa mère, et il charge un djinn ou plusieurs djinns de l'exécution de cette sorcellerie.

Le djinn en question va a la rencontre de la fille que l'on envouté, et reste tout près d'elle jusqu'a ce qu'il trouve une faille pour entrer dans son corps. Lorsque le djinn a réussi à pénétrer dans le corps de la femme il la met dans un état de dérangement et de gêné a chaque fois qu'un homme demande sa main. Du fait de cette magie, la femme peut présenter des migraines et des céphalées. « *A chaque fois qu'un homme vient demander ma main je refuse ou bien je me sens très gêner, mais tout sa a cause des effets de du sors qui m'on jeté* » Saliha âgé de 44 ans nous a réclamé. Et parmi ces symptômes en trouve : une migraine d'un moment a l'autre, le fiancé perd d'un aspect laid et repoussant, la destruction mentale, impossibilité de suivre une discussion, angoisse et insomnie, sommeil agité, maux d'estomac fréquent, un résonnement au niveau du cœur qui devient de plus en plus fort a partir du couché du soleil jusqu'à la moitié de la nuit.



Figure 07 : Sorcellerie pour empêcher le mariage

**V-3- La sorcellerie mangée :**

Certain personnes en suivant un traitement contre la sorcellerie mangée se mettent à vomir des choses pas ordinaire (cordes avec des nœuds, tissus, plantes) et se demandent comment ont-ils réussi à manger ce genre de chose sans s'en rendre compte.

La raison est que cette sorcellerie est généralement mangée pendant le sommeil, apportée par un djinn sorcier ou un djinn envoyé par un sorcier, il y'a aucune intervention humaine a part celle du sorcier. Et parmi ces symptômes : Provoque la chute des cheveux pour ceux qui ont des chute de cheveux et qui n'on trouvé aucune explication médical sachez que la sorcellerie mangé crée ce type de problème cela ne veux pas dire que ca vient la main on ne sait jamais.

**Ma maladie na pas de raison!!!**

*« J'ai toujours mal a la tête, angoissé, faible, je ne trouve pas les mots a expliqué tout ca. Les réponses des médecins sont souvent: Il n'y a rien, tout est normal ; mais moi je souffre quand même, il y a un problème mais on n'en a jamais vu de pareil, c'est du au ' stress ' , vous avez telle maladie, mais on ne sait pas comment c'est venu. »* Mohand homme âgé de 42 ans nous a raconté.

Dans tous les cas il n'y a pas de traitement ou le traitement est inefficace. Impact sur la santé mentale, la folie et la mort.

Selon un médecin : *« La personne perd les pédales, doute de tout, parle toute seule, se prend pour quelqu'un d'autre, doute de tout le monde, voit des choses, établit des relations entre plein de choses, etc. Pour la mort : la personne devient suicidaire et se sent poussée à se jeter par la fenêtre, à s'ouvrir avec un couteau, à prendre des médicaments dangereux, à se jeter devant les voitures ou autre. Ou encore elle subit des accidents très graves dont elle échappe de justesse. »*

D'après ces témoignages beaucoup de personnes soufre d'angoisse de stresses, perd la tête, même ils arrivent a ce suicidé sans aucune conscience et cela a cause des ensorcellements causer par des personne proches mal interprété.

**V-5- La sorcellerie avec des nœuds :**

Le sorcier peut envoyer un djinn noué des nœuds sur les cheveux de la personne visé cela se fait généralement de nuit pendant le sommeil donc pour ceux qui ont un blocage vérifier si vous n'avez pas des nœuds sur les cheveux de minuscule nœuds ils sont généralement noués sur un seul cheveu ce qui le rend inaperçus.

### **J'ai plein de nœuds sur les cheveux :**

Beaucoup de femmes trouvent des nœuds dans leurs cheveux sans s'avoir d'où vient-il ou bien la cause de ses nœuds, elles deviennent souvent angoissées et mal à l'aise.

*« Chaque jour quand je me réveille, je me coiffe mais la brosse se coince toujours dans mes cheveux et quand je regarde je trouve pleins de nœuds sur chaque mèche, et je suis troublée de peur car mes cheveux sont trop lisses, alors j'ai consulté une sorcière qui m'a expliqué que ma tante m'a jeté un sort avec des nœuds, elle m'a dit si je veux guérir je dois faire des séances de roukya. »* Samia nous a raconté.

En constate que les sorciers font des nœuds, et pour chaque nœud ils prononcent des incantations pour que le mal frappe la personne visée par cette opération de sorcellerie dans le but de créer un blocage au niveau mariage et travail.



**Figure 08 :** Sorcellerie avec des nœuds

### **V-6-La sorcellerie déposée dans le corps :**

Le sorcier envoie un djinn déposer le sortilège dans le corps de la personne visée généralement lorsque les femmes en sont victimes, la sorcellerie est déposée dans les ovaires pour empêcher toute fécondation, lorsque il est déposé dans le corps de l'homme c'est généralement pour le rendre impuissant ce genre de sortilège peut atteindre n'importe quelle partie du corps comme il peut toucher toutes les parties du corps.

*« Le sorcier envoie un djinn un ou des djinns vers la victime dans le but de garder la sorcellerie ainsi le djinn ne pourra pas sortir du corps de la victime tant que le sortilège sera présent dans le corps parce que le djinn est lié au sortilège. »*Déclare un sorcier.

C'est lorsque le corps est habité par des djinns et on est contrôlé par eux et l'on perd les pédales dans tout, en parole et en action et il arrive parfois que l'on parle seul sans se rendre compte par ce c'est le djinn qui parle par la bouche. Le djinn dans le corps vous apporte tout sorte du mal, le trouble mentale, la folie, aliénée, les odeurs bizarres dans le corps, isolement, envie de fuir les gens, envie de commettre le crime ou se jeter dans l'eau de puits, de toit et autres, énervement, les injures, turpitudes, viol etc. De sfois le djinn amène la victime dans leur monde invisible, le djinn dans le corps communique suivant avec la victime, il peut lui interdire de ne pas suivre le traitement.

Parmi les maladies nous avons cité la stérilité de la femme et l'impuissance dans l'homme. Il y a aussi le cancer, le diabète, la mort des reins ou des ovaires, l'eau dans les poumons, la chute des cheveux, l'eczéma... Comme une patiente déclare : *« Vous traînez des maux depuis des mois ou années et les médecins n'ont jamais trouvé les origines, et vous avez cherché partout la guérison mais sans succès. »*

D'après ces témoignages on comprend que la sorcellerie peut provoquer des dérèglements très importants dans la santé.

### **V-7- La magie de la folie :**

Vice à rendre une personne folle. Soit pour jouir de ses biens matériels et financiers ou pour le détruire simplement par ce qu'on est jalouse de lui. Dans les symptômes la personne a l'air farouche, les yeux rouges et l'air énervant, il voit les gens que nous ne voyons pas, il parle avec eux et il a en idée que nous leur voyons aussi que lui, il dit parfois de leur saluer ou de leur laisser passage en route etc.

Un sorcier de Akbou nous a dit *« Chaque fois que vous tombez enceinte, des êtres étranges viennent vous attaquer dans votre sommeil pour faire passer la grossesse. Il arrive aussi qu'ils attachent vos trompes au point où vous devenez stériles et n'arrivez pas à enfanter ».*

La personne, homme ou femme, n'est pas amoureuse de l'autre, mais elle est obsédée, pense toujours à elle, la voit partout, et peut croire qu'elle est véritablement amoureuse, alors que logiquement, il n'y a pas d'attraction ni de raison d'aller vers elle. Les deux arrivent



suivant à se marié à destruction de l'autre et cette type de fausse mariage fini dans une situation délicat. Parfois l'excitation de la sorcellerie pousse l'autre à commettre un crime en cas de déception. » La sorcellerie peut conduire à la folie et à la mort aussi. «*Certains sortilèges provoquent des hallucinations (doute, fait de parler tout seul, etc.). Une situation qui peut conduire au suicide*» un praticien nous a déclaré.

D'après tout ca nous constatant que la sorcellerie peut provoquer une distraction, l'oubli excessif, bouleversement du discours, fixité du regard, impossibilité de garder une place fixe ou de rester dans un lieu trop longtemps, impossibilité d'achever un travail donné. Dans un état excessif, le malade erre ça et là, à l'aventure sans but. Il peut même se coucher dans des lieux déserts.

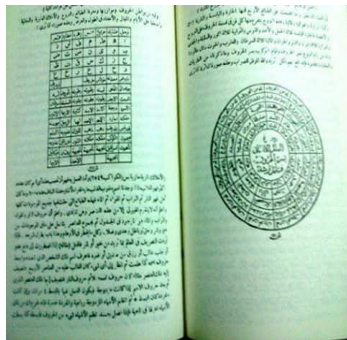


Figure 09 : rituel pour rendre une personne folle

### V-8-la magie de la séparation :

C'est l'affectation la plus fréquente et il y a deux symptômes majeurs révélateurs : la femme ne supporte plus son mari sexuellement et ne sent plus de plaisir dans les rapports ; ils disputent sans raison, s'aime quand il se sépare et se disputent dès qu'ils se retrouvent, les supplications vice-versa. Ces symptômes se déclenchent brusquement après une période de vie normal ou même avant d'avoir commencé la vie commune. Il faut savoir que les disputes normal se distinguent des disputes dues à la sorcellerie par le fait qu'elles ont une cause solide et bien connue et peuvent être gérées avec la raison. Les symptômes cité tout à l'heur sont très révélateurs de sorcellerie en couple. Si rien n'est fait pour traiter l'ensorcelée, la dispute peut s'aggraver jusqu'à détruire l'amour du couple et atteindre un point de non retour, surtout quand les familles s'en mêlent. Il est aussi important de diagnostiquer la sorcellerie le plus tôt possible pour limiter les dégâts. Cette sorcellerie peut aussi sépare un employeur de son patron, de sa famille, de ses enfants ou enfants de ses parents.



On voit quelque chose d'immobile bouger devant nos yeux, voir ce qui est petit de façon immense et ce qui est grand de façon minuscule, hallucinations créées par l'imagination et qui n'existe pas en réalité comme les bâtons et les cordes que les gens ont vus se déplacer comme des serpents. C'est le plus détesté par Allah Exalté.

Pour cela Allah Exalté a dit dans la sourate La Vache : « *Et ils suivirent ce que les diables racontent contre le règne de Soulayman. Alors que Soulayman n'a jamais été mécréant mais bien les diables ; ils enseignent aux gens la magie (s'hour) ainsi que ce qui est descendu aux deux anges Harout et Marout, à Babylone ; mais ceux-ci n'enseignaient rien à personne, qu'ils n'aient dit d'abord : "Nous ne sommes qu'une tentation : ne soit pas mécréant ; ils apprennent auprès d'eux ce qui sème la désunion entre l'homme et son épouse. Or, ils ne sont capables de ne nuire à personne qu'avec la permission d'Allah. (...)* » (Sourate 2 Verset 102)

Et parmi les symptômes ces symptômes :

Un bouleversement du comportement et des sentiments de façon brusque. On passe d'un amour profond à une haine viscérale, le soupçon quant aux agissements de l'autre, le refus des excuses, le fait d'aggraver les raisons d'un désaccord même si elles sont minimales, le dégoût de l'autre à sa vue, d'égout des actes de l'autre, haine de tout ce que l'autre peut faire



**Figure 10 :** Sorcellerie pour séparer entre deux couples

Nous avons pu constater que la magie de la désunion a pour but de séparer deux personnes ou de semer la haine entre deux amis ou proches.

L'enfant et ses parents, entre frère et son frère, entre deux associés, entre deux couples ce qui est le cas le plus fréquent et le plus dangereux.

### **V-9- La soumission :**

Un désir ardent de faire l'amour plusieurs fois avec son épouse, l'impatience, l'incapacité de s'éloigner d'elle, obéissance complète de sa femme. L'homme se soumet aveuglément à ses ordres.

Dans l'absence de la femme l'homme regrette sa soumission aveugle et décide de résister ou dans certains cas même en son absence il croit avoir bien fait et défend son sorcier quand on lui dit de se méfier. cette sorcellerie est utilisé dans plusieurs cas ; pour exploiter financièrement une personne, femme volant dominer son mari ou son Boss, vice versa, une mère croyant diriger ses enfants dans le bonheur, un sorcier utilise ce type de sorcellerie pour pousser quelqu'un aller déposer sa sorcellerie quelque part ou faire Manger par l'autre et c'est suivant combiner avec de la sorcellerie de l'amour involontaire. La fin est toujours catastrophes lorsque rien n'est fait pour soigner.

Une femme avec un panier de nourriture venu chez la voyante de Sidi Aich, demande de lire des versés sur la nourriture pour que sont mari et ses enfants l'obéies.

Une jeune marie âgé de 29 ans nous à dénoncé : « *J'ai consulté une sorcière ou j'ai lui donné des vêtements de mon mari pour le rendre aveugle et obéisse a tous mes demande car il et très difficile je 'arrive plus a le contrôler* »

Selon une sorcière de tazmalt âgé de 70 ans : « *Cette sorcellerie est suivant fait par lemmes pour envoûter leur époux et certains gens font aussi pour envoûter les parons, certains pour exploiter les riches et d'autres pour avoir de rapports sexuelles avec les femmes de leur choix sans contestation de leur part. Cette sorcellerie change brusquement le raisonnement de la victime en faveur du sorcier. Les prostituer aiment ce type de sorcellerie pour envoûter ou charmer leur clientes enfin de leur contrôler sans échec.* »

En comprend que la personne obéit au doigt et à l'œil au sorcier, ou à celui qui a commandé la sorcellerie, il est incapable de lui tenir tête ou d'exprimer son désaccord.



**Figure 11 :** sorcellerie avec cadenas, photo, os, talisman pour que le jeune garçon soit obsédée pour toujours

**V-10- Blocage du travail et vie professionnel :**

La personne possède toutes les conditions pour avoir du travail mais à chaque tentative ses efforts n'aboutissent pas, sans raison valable. La place peut être promise, due ou garantie, mais il se passe quelque chose et cela n'aboutit pas ou bien la personne veut travailler mais n'a aucune énergie et aucune ambition. Parfois il est détesté et repoussé par le patron ou son entourage. Il n'est pas toujours bienvenu lorsqu'il s'agit de travailler dans un lieu quelconque. Beaucoup sont dans cette situation sans solution et d'autres ignorent complètement l'effet. Certains sorciers font ce type de sorcellerie pour bloquer quelqu'un à ne rien faire, de n'est pas avoir le travail, ni se marier, que quelqu'un soit bloqué hors de son pays natal, mais habituellement le sorcier vise suivant à bloquer quelqu'un dans sa vie complètement. Et si quelque chose n'est pas fait pour se soigner la vie devient complètement sombre à jamais et la gravité devient de plus en plus insupportable par ce que la sorcellerie évolue en puissance lorsque ça dure longtemps sans solution (la vie est gâchée complètement). Comme une praticienne qui mentionne : *« Vous connaissez beaucoup d'échec dans votre vie ; vous n'arrivez pas à travailler, et à vous marier, vous êtes livrés à l'alcool, à la cigarette, aux femmes ou hommes. Vous êtes très oublieux et vous n'arrivez pas à retenir ce que vous apprenez. Vous travaillez et pourtant vous êtes misérables, vous n'arrivez pas à subvenir aux besoins de la maison. Vous n'arrivez pas à économiser ni à entreprendre, et vos yeux sont tournés vers le dehors, vers l'alcool, la cigarette et les femmes ou les hommes. »*

Loin de l'objectif de la désunion et de la domination, certaines personnes gardent jalousement sur elles, un « harz » pour gagner la confiance et la sympathie des autres. *«Elles veulent réussir dans tout ce qu'elles entreprennent. Elles veulent que toutes les portes s'ouvrent devant elles.»* Concernant les conséquences de cette pratique, notre interlocuteur nous a indiqué qu'*«une personne ensorcelée perd toute motivation et même le goût à la vie. Elle manque de volonté et repousse tout à plus tard*



**Figure 12 :** Harz pour la réussite trouver dans une maison

Comment une fille instruite et peut-elle tomber dans le piège des charlatans ? A cette question, une fille en chômage nous a répandus: « *Si je veux changer ma situation, je dois tout essayer, y compris la sorcellerie. Je ne cherche à faire du mal à personne. Je veux me délivrer de ce maléfique. Si cela marche, tant mieux pour moi, dans le cas contraire, tant pis.* »

En a constaté d'après ces témoignages que cette sorcellerie provoque des disputes à la maison et la dispersion de la famille ; au magasin des disputes, une baisse de l'activité perds d'argent, et des accidents ; et lorsque c'est accompagner par les djinn (les mauvais esprits), on en entend les bruits ou les pars des gens inaperçue dans la maison, parfois quelqu'un se couche au lit et le matin il se trouve au sol et dans la voiture c'est les accident qui sont surtout visé par le sorcier, et quelque fois c'est sous le siège de la voiture ou le sorcier attend la voiture au cour de la route pour le dérailler .



**Figure 2 :** Genre de sorcellerie enterrer dans une tombe pour blocage de travail

### **V-11-Blocages des études et destruction de l'avenir :**

Il y a plusieurs variantes : l'étudiant ne peut pas raisonner mais seulement apprendre par cœur ; il oublie tout ; il a des maux de tête au moment d'étudier, les larmes coules de ses yeux lorsqu'il lire et de fois les écritures du cahier ou aux tableaux ne sont pas lisible à son égard, tout les bics ( les stylos) n'écrivent pas , il arrive des problèmes au moment d'examens ; il croit avoir réussi mais le résultat est insuffisant de justesse ; ne supporte pas l'école ; La colère et le refit déclenche à chaque moment que le mot école se prononce. Beaucoup ont abandonné l'école définitivement due à ce type de sorcellerie juste par ce qu'ils ignorent ou qu'ils ont marché partout sans solution et le découragement s'installe et ils baisent les bras et le sorcier et sa sorcellerie prennent le dessus c'est fini et la sorcellerie prend l'autre ampleur sur lui au cours de sa vie. Etc. une voyante de Sidi Aich nous a raconté : « *Des filles viennent*

*chaque semaine pour s'allonger sur le Tapis béni dans le but de se voir réussir un jour car elles ont a blocage dans les études elles arrivent par a retenir les leçons »*

En comprend que sorcier vise à rendre quelqu'un complètement stupide et faignante, ne peut rien réfléchir du bon, la victime réfléchir en bêtement.

**V-12- L'apathie :**

La personne perd toute motivation et n'essaye plus de rien faire. Elle repousse sans cesse à plus tard, passe son temps à dormir, par pour des démarches mais laisse tomber tout à son passage. « *Je n'aime pas faire le ménage j'aime toujours dormir, je me sens toujours fatigué et cela c'est l'effet d'un ensorcellement qui ma rendu toute enchaîner »* Nous a dit Farida âgé de 25 ans une victime de sorcellerie.

Nous constatons qu'avec la sorcellerie la victime sens attaché comme un chien enchainé qui ne peut se déchaîner.

**V-13- Des enfants désobéissants/**

La sorcellerie fait aux enfants, touche le plus souvent leur comportement et leurs études. L'enfant se met à faire des bêtises à outrance et ne se calme pas avec n'importe quelle punition : lui-même ne sait pas ce qu'il lui arrive et il se sent projeté dans les bêtises et incapable de rester droit, insulte le père, la mère, toujours contre les décisions des parents, sans oublier les maladies. Il a suivant la passion en vers la drogue en comprimées, en fumée, en injection, l'alcoolisme fatale, vole et viol sauvage etc., *Mon fils m'insulte tout le temps, bois de l'alcool chaque jours, il frappe sa sœur sans aucune raison mais tous ca a cause d'un sort jeter par ca voisine par jalousie ».*

En constate que beaucoup de mère souffre a cause de leurs enfants qui sont malade a cause de la sorcellerie et qui n'arrivent pas à comprendre leur comportement envers eux.

**V-14- La sorcellerie à travers les rêves :**

Il y a des sorcelleries qu'on envoie à travers les rêves ; on est mordu par une bête, frappé par une personne, ou on tombe dans le vide ; on peut aussi voir la personne qui fait la sorcellerie venir appliquer cela en rêve lui-même.

Des fois la personne dans le rêve ne voit pas sa face, Il t'appuie au lit, serre ton cou ou il t'attache en rêve à ce que tu n'arrive pas à bouger soit le corps ou pieds. Un sorcier évoque dans ce sens : *« Vos nuits sont très souvent troublées. Vous êtes poursuivis par des êtres étranges qui veulent vous tuer. Ils ont souvent des formes d'animaux : chien, serpent, bœuf, chat, ou des formes d'hommes connus comme inconnus. Il vous arrive de lutter avec eux et de vous réveiller en sursaut en plein sommeil tout tremblant. Vous entendez souvent des voix menaçantes qui vous interpellent et qui vous disent que vous allez mourir. Vous mangez souvent dans vos rêves et à votre réveil le matin, vous vous sentez mal dans votre peau, vous avez la nausée et le vertige, et vous avez l'impression d'être ballonné. Dans vos rêves, vous voyez des personnes qui vous découpent et à votre réveil le matin, vous vous sentez très épuisés, et il vous arrive d'avoir l'impression de perdre l'usage de certains membres de votre corps ».*

*« Cette sorcellerie peut détruire tout votre corps et vous empoisonner complètement. Il vous donne ces poisons par rêve en vous nourrissant cela dans la nourriture que vous aimez et notez aussi que certains images vous vivez en rêve comme l'effet de manger les poulets, la viande du mouton etc. est due aux sacrifices que les sorcier et ses clientes font à votre nom ou à autrui que toi. »* Un praticien de Bordj Mira âgé de 50 ans nous a raconté.

En constate que le sorcier et ses clients hommes et djinns peuvent donner cette sorcellerie physiquement ou en rêve et l'essentielle pour eux est d'aboutir à leur mission.

### **V-15- Sorcellerie de couche de nuit « djinn d'amours »**

Le djinn tombe amoureux d'un être humain et il prend l'apparence d'une autre personne soit l'époux ou l'épouse de victime pour faire les rapports sexuels et les humains qui font la sorcellerie pendant la nuit parvient à venir en rêve et faire les relations intimes aux autres soit pour leur plaisir ou pour prélever les liquides due au rapport sexuel pour les besoins diaboliques et cela réduit l'énergie de quelqu'un et ça se voit lorsque la victime perd le poids de plus en plus. Il n'est pas facile de refuser cette relation puisque l'esprit connaît ce que tu aimes et il te propose cela, soit ton épouse, ton mari, ta sœur même avec les morts contre ta volonté, parfois il y a un mariage entre un être humain et un djinn et si la femme est épouse de quelqu'un leur vie conjugale devient l'enfer. D'après la sorcière de Chemini : *« sachez que le djinn peut aussi enceindre la femme humaine jusqu'à ce que la femme accouche un enfant de deux mondes et cet enfant peut apporter les malheurs de toutes sortes soit*

*lorsque cette enfant tombe malade, toute économie sera fini pour lui soigner main en vaine. Et généralement ces enfants toujours déformée le djinn menace de tuer la victime au cas où elle lui trahir au gens pour ses couches de nuits traumatisant. », « Je ne peux pas me marier je resterais seul toute ma vie car je suis marié avec un djinn qui m'a attaché vers lui et qui me laisse pas être avec une autre personne car il me torture toujours quand je fait pas ce qu'il veut. »*

En constate que beaucoup de filles dans la wilaya de Bejaia sont prisent par les djinns amoureux, elles sont devenues prisonnières des djinns dans l'autre monde.

### **Derrière chaque visage sombre, une histoire difficile ... :**

La voyante chez laquelle nous nous-sommes rendus n'avait rien de troublant, au contraire c'était une femme âgée de 60 ans, accueillante, bien habillée habitant une grande maison au cœur de Sidi Aich, dans un quartier calme et élégant, il n'y avait aucune odeur suspecte, aucune trace de sorcellerie, tout avait l'air normal, les clientes sont dirigées vers une pièce ordinaire transformée en salle d'attente, la voyante les recevait une par une à l'intérieur d'une autre pièce équipée d'un .

Parmi les nombreuses clientes qui s'impatientaient à l'extérieur, Salima attendait son tour, calme et peu nerveuse, cachée derrière un voile rouge, Elle échange spontanément quelques avis avec les autres femmes, chacune d'entre elles venait pour une cause, Salima se considérée comme une victime de la société, célibataire et âgée de 41 ans, sa vie se résume souvent aux travaux ménagers et aux corvées pénibles imposées par sa propre famille qui voit en elle un échec, une honte et un fardeau. *« Je suis une habituée »* dit-elle *« je viens ici quatre fois par semaine, depuis un bout de temps, mes propres parents me regardent de travers et me traitent de vieille fille, mais grâce à cette voyante j'ai réussi à récupérer mon ancien compagnon, je me sens mieux et aujourd'hui je viens obtenir la baraka»*. Les autres femmes avaient entre 30 et 45 ans, sans mariage, impatientes de voir la voyante afin de trouver une issue ou une solution à leurs problèmes, se débarrasser de la malchance, du mauvais œil, arranger un mariage ou se plaindre d'une voisine jalouse. La voyante s'intéressait à leurs histoires, elle écoutait attentivement leurs soucis avant de leur donner des conseils et des substances à boire, à jeter, à enfouir, à brûler. Les ingrédients les plus utilisés étaient : le henné, le plomb, les œufs, le gros sel. Le tarif de la Ziara "visite" était fixé à 400DA. Une somme qui se multipliait par centaine offrant à la voyante une vie agréable, une



femme de ménage et du personnel, elle recevait également des gâteaux et des bijoux en guise de remerciements, l'argent dépensé ne comptait pas seul le résultat était attendu

## **VI- Les raisons d'une consultation abracadabrante :**

Séparer un couple, se marier ou chasser un mauvais sort, ce sont là les principales raisons pour lesquelles les femmes, notamment, payent les services d'une voyante. *«Ma cousine m'a jeté un sort. Je suis sous le pouvoir d'un sortilège jeté dans la mer»*,



**Figure 3 :** Harz jeté dans la mer

nous a raconté une des jeunes filles rencontrées chez Na Hassina. Pour défaire ce maléfice, elle a déboursé jusqu'à présent, selon ses propos, plus de 30 000 DA. Pressée de raconter son histoire, une femme prend part à la discussion sans y être invitée. *«C'est le troisième mardi que je viens ici pour libérer mon fils de son sortilège. Après son divorce, il a perdu son travail, son argent et sa santé. Na Hassina m'a confirmé que c'est son ex-femme qui l'a ensorcelé.»*

Khalti Nouara, est venue consulter en désespoir de cause. *«Après six ans de mariage, ma fille a été répudiée par son mari. Une femme divorcée est mal vue dans notre société. Pour cela, elle doit retourner chez son époux. Khalti Hania va me confectionner Taharzet»*, A un détail elles font appel au service des sorcières en vue d'avoir l'élixir miracle. La belle-mère, la belle-sœur ou la voisine ont toujours le mauvais rôle dans ces histoires. La grande partie d'entre elles justifient l'acte de ces «jeteuses de sort» par la jalousie.

*«Mon mari a changé. Il n'est plus comme avant. Il ne s'intéresse plus à moi comme au début de notre mariage. Je suis sûre qu'il est ensorcelé.»* Cette phrase est une vérité absolue chez ces femmes. Rien et personne ne peuvent leur faire changer d'avis. *« Khalti Hania m'a promis de le libérer de l'effet de ce sortilège»*, nous a indiqué une autre dame, avant d'ajouter : *«Je suis prête à vendre mes bijoux et tout ce que je possède de valeur pour atteindre pour que mon mari me donne d'importance comme avant »*



Rencontrée dans la zaouia du défunt Sidi Moussa, une femme nous a raconté l'histoire de son fils Kaled. *«Nous sommes arrivés à 5h du matin, il est 10h et nous attendons encore notre tour. Je suis venue pour mon fils. Il n'a plus aucun désir sexuel. Cette souffrance dure depuis cinq ans, soit juste après son mariage. Au début, nous avons cru qu'il s'agissait d'un simple blocage. Il a consulté plusieurs médecins spécialistes, mais son état n'a pas changé. C'est le troisième marabout que nous venons voir, mais je ne suis pas vraiment confiante.»* Un sentiment compréhensible lorsqu'on sait que le dernier charlatan que son fils avait consulté l'avait fait tourner en ridicule. *«Il a demandé à mon fils d'aller chez lui à 4h du matin vêtu seulement d'une gandoura et de porter avec lui une pioche. Il a déposé la pioche entre les jambes de mon fils et il lui a demandé de l'enjamber sept fois.»*

Nous constatons que beaucoup de femme consulte des sorcières non seulement pour faire du mal mais aussi pour réussir, et aider leur proche à guérir et ce sentir bien.

### **VII- Trente Mille dinars pour du b'khour et trois bougies :**

Unanimes, elles reconnaissent que les tarifs pratiqués par les sorcières sont exorbitants. *«Lors de ma dernière visite, j'ai payé 3000 DA pour une poignée de b'khour et deux bougies»*, nous a indiqué khalti Safia. Et elle n'est pas prête de voir le bout du tunnel. Du point de vue religieux, la sorcellerie est considérée comme un péché capital. Le Coran cite ce phénomène dans la sourate La Vache : *«Ils apprennent auprès d'eux ce qui sème la désunion entre l'homme et son épouse.»* Ce verset coranique met la lumière sur la gravité de la pratique de la sorcellerie : la séparation du couple. Dans ce cas précis, la femme ne supporte plus son mari et ils se disputent sans raison. *«Certains esprits maléfiques utilisent la sorcellerie aussi pour que la femme ne puisse pas avoir d'enfants»*, nous a expliqué un imam. Selon notre interlocuteur, la sorcellerie est aussi pratiquée pour la réussite au travail et dans les études.

On constate que beaucoup de gens gaspient leur argent pour des objets inutiles.



Figure15 : Genre d'objet utilisé pour la sorcellerie (cheveux, harz, tasbih....)

**Conclusion :**

La sorcellerie sert de justificatif à ceux qui ne sont pas aptes, à la superstition. Elle n'existe pas.

Apparemment dans la Wilaya de Bejaia, la détresse est le point commun de tous ceux qui ont recours à ce genre de pratique. Les soi-disant « guérisseuses » parviennent facilement à persuader les clients avec de belles paroles et des mots leur promettant un avenir radieux, et comme ces gens sont désespérés, le plus important à leurs yeux c'est de croire, même à une lueur d'espoir. Il manque la foi. Il faut croire au destin, c'est le bon dieu qui trace et guide nos pas, et, pourtant, tout le monde se dit croyant et musulman.

## **Chapitre IV : L'initiation a la sorcellerie**

**I- Comment s'acquière la sorcellerie ? Comment devient-on sorcier ?**

Le sorcier peut se rapprocher du Diable de différentes manières, à savoir :

Le culte des étoiles, la fabrication de talisman, ou amulette portant des formules d'incroyance (koufr), chausser des feuillets du Coran et entrer aux toilettes avec, écrire des versets du coran avec un liquide impur comme par exemple le sang menstruel, écrire des versets du Coran sur le talon, écrire la Fatiha à l'envers, faire la prière sans ablutions, faire le sacrifice d'une bête au Diable sans citer le nom d'Allah en l'immolant et déposer la bête sacrifiée à l'endroit désigné par le Diable, boire du sang humain ou manger la chair humaine

Le sorcier commence par accomplir un de ces rites, mais à la demande du Diable, il finit par accomplir l'ensemble de ces rites, ce qui peut renforcer leur lien au fur et à mesure de l'accomplissement de ceux-ci.

Mais ils ne peuvent faire aucun mal sans la permission d'Allah. La sorcellerie n'a d'effet que sur ceux qui ont la foi faible.

**II- L'initiation a la sorcellerie :****II-1 - Par voie hérédité :**

On naît sorcier, c'est une puissance, ce sont des pouvoirs, une prédisposition dont on prend conscience en grandissant. Ce pouvoir inné peut être transmis dans le sein maternel. Mais l'on ne devient capable d'exercer ce pouvoir que lorsque l'on vous le révèle et qu'on fortifie ces forces.

*Un praticien de Kherata âgé de 38 ans nous a déclaré : « que le rôle d'un voyant et de recevoir ces messages et de les transmettre aux autres personnes, ils ont tenté d'informer les autres sur les vérités universelles sur la science spirituel, il est tel un professeur qui transmet son savoir a son élève. Grace a ces dons, il jouet de révélation uniques concernant les mystères de la vie, c'est pourquoi il lui incombe de ne pas garder cela pour lui mais de le transmettre ».*

Il existe à ce niveau des familles où la sorcellerie se transmet de générations en générations, et parfois on donne la sorcellerie à l'enfant alors qu'il se trouve encore dans le ventre maternel. « *Un bébé qui née avec un djinn car sa maman a une relation avec le djinn, alors l'enfant*

*grandi avec »dit-il un sorcier ».Chaque famille a une personne qu'on choisit pour être le garant de ce pouvoir, et elle s'arrange à le transmettre avant de mourir.*

*L'esprit de la sorcellerie peut déjà agir depuis le ventre de la mère comme plus tard quand son heure sonnera. Le choix du gardien peut porter sur n'importe quel enfant de la famille. Mais cela est fait selon la disposition des cœurs à faire du mal ou à éprouver de la méchanceté. Les parents ont un rôle important dans la préparation des cœurs. Autant il y a diverses voies pour être sorcier, il y a aussi diverses formes ou manifestations de la sorcellerie. Selon un charlatan : « La personne et le djinn fons un impacte qui sera signer dans le monde des djinns par leur juge. Le contra avec les djinns commence a l'âge de 6 ans, le père prend l'enfant dans une zawiya, qui sera met a Jennou ou il ya leur « Wali » en pleine air, puis ils les couvrent avec « Bernous blanc », après un des grands cheikhs est 20 a 30 autres dans ce domaine font un cercle qui entour les enfants. Un cheikh monte dans une place haute, puis il commence a faire la prière a haute voix, après 4 de ses imams entre dans le cercle, en frappent les enfant avec leur main dans les épaules 3 fois puis le djinn entre sur place, apres deux imam prend un « bendir » et « elghita » et chante « El hebra » qui et spécial pour les chyukha. Les enfants qui commencent à bouger leurs têtes « jadben » sont ceux qui sont envouté par le djinn !!! A l'âge de 15 ans ces enfants vont commencer a faire leur convention, il vont voir « zarda » dans la zawiya, puis les chyukha donne aux enfants un « jaoui blanc » (bkhur ), et une bougie pour chacun, et après l'enfant rentre chez lui. La nuit il allume le bkhur puis il met une djalaba blanche est met le bkhur entre les jambes, quand il termine il allume la bougie puis dormir. Le djinn lui vient dans les rêves, il va voire lui-même avec une tenu d'un militaire puis entrain de volé puis marché dans une ville (ville de djinn) il marche jusqu'à ce qu'il trouve une terre ouverte ,il trouve des escalier il décans, il trouve deux soldat qui vont lui faire un salut , puis il rentre il trouve une salle de tribunal ou il trouve son djinn qui va resté a coté de lui ,et un juge, après chacun d'eux donne ces conditions ,puis l'enfant donne ca main au juge pour lui faire un caché .L'enfant quant il ce réveillera il trouvera le henni couvre ca main !!!Après quelque jours le djinn lui vient que dans les rêves pendant 3ans il lui transmet des messages sur des gens qui connais. A l'âge de 23 ans il lui parle dans l'oriel il lui donne des informations sur des qui connais et qui ne connais pas, puis il commence ses études avec des chyukha pour apprendre a guérir et apprendre comment tuer un djinn, et s'avoir de quoi il a peur, puis chacun d'eux a ca spécialité. A l'âge de 30 ans il va commencer a travaillé et devenir plus puissant jusque a l'âge de 52 ans ou il va gagner de l'expérience, et chaque année il peut ajouter des djinns. La conversion avec le djinn et a vie, c'est la personne ne veux pas continuer le djinn va le torturé et lui faire du mal ». « Le djinn ne rend jamais de service à son mètres ou bien a quelqu'un de sa famille, il rend juste des services a des gens qui sont loin de lui et qui ne connais pas.»dit-il aussi.*

### II-2- La voie d'initiation :

L'initiation elle-même peut se faire de trois façons à savoir :

– En allant voir un sorcier pour qu'il vous transmette un pouvoir maléfique avec en contrepartie de l'argent, ou cadeaux divers. L'objectif de cette démarche est souvent de se venger d'une personne ou alors de protéger sa famille, ou bien ils vont faire des rituels est appels au djinn dans une place pas propres qui et très sales, ils utilisent le sang, ou bien entrés dans la salle de bain avec le coran ou bien aller dans une montagne et resté 40 jours avec la saleté ou les djinns vient seuls.

– L'on peut également passer par la nourriture pour transmettre la sorcellerie, c'est ce qui se passe souvent lorsque vous rêvez que vous êtes entrain de manger la nuit. D'autres personnes envoûtent la nourriture qu'elles vous proposent en repas,

– Dans ce cas, un maître sorcier qui a décelé des pouvoirs particuliers chez l'individu lui lave le visage et lui fait boire une boisson spéciale qui active et consolide ces pouvoirs. De manière pratique, un vrai sorcier, ayant décelé les pouvoirs de cet individu, lui donne de la viande et après consommation, ce dernier se rend compte de ses pouvoirs mais il doit rembourser la viande mangée avec un membre de sa famille.

### II-3- Par achat :

L'intéressé donne au sorcier ou au groupe de sorcier un parent proche ; l'adepte est invité au cours d'un repas pendant lequel on lui donne une substance qui lui donne envie de manger la chair humaine et de nuire à son entourage. La première des choses qu'on lui demande c'est d'offrir un parent proche qui lui est très cher, et il faut parfois que ce soit quelqu'un de très important sur qui tout le monde compte.

### II-4- Par initiation involontaire :

L'on peut devenir sorcier par la consommation d'un produit ou généralement de la viande ; et c'est ce qui arrive à des personnes à qui l'on donne à manger dans le sommeil.

En constate qu'ils ya des gens qui viennent en monde avec cette initiation, ou bien avec leur volonté.

**III-Les formes et manifestations de la sorcellerie :****III-1- La sorcellerie inconsciente :**

La personne n'est pas consciente qu'elle est sorcière. Elle existe de façon latente chez les personnes qui sont prédisposées à devenir plus tard des sorcières, dans le cas où elles ne prennent pas des dispositions pour éviter le pire. Ce sont des individus habités par des sentiments comme la colère, la haine, la jalousie, les rancunes, la méchanceté, réjouissance face au malheur d'autrui. Si elle n'y prend garde, pour chercher la délivrance, elle passera à l'étape de sorcellerie consciente. « *Quand j'avais 10 ans, mes copain mon frappé, en pleurant le djinn a passé par moi, de ce jour le djinn me protège est j'ai grandi avec lui. A l'âge de 17ans il a que j'ai su que j'étais envouté et pris par un djinn.* »

**II-2- La sorcellerie consciente :**

C'est le cas d'un individu qui appartient de façon formelle à une confrérie de sorciers. Cette personne sait très bien qu'elle exerce des activités diaboliques. Les confréries ont une organisation bien hiérarchisée, et est localisée dans les familles, les tribus, les villages, et même les régions.

*« Une fois que vous observez chez vous certaines caractéristiques anormales dans la manière de se comporter, des maux bizarres et à répétitions, des cauchemars où l'on veut vous tuer, sachez que vous êtes en passe d'être attaqué par des sorciers et prenez des mesures qui s'imposent pour vous enterrer. »* Conseiller par un imam.

En constate d'après ces témoignages qu'il ya des gens qui sont pas conscient qu'ils sont sorciers et ce sont des gens qui sont possédé par un djinn et qui ont un sentiment de haine, jalousie, la méchante, il y'a aussi des gens conscient qui un impacte avec les djinns.

**IV- Les victimes de sorcellerie sont des proies faciles:**

Une personne angoissée, malade, à esprit critique très faible, voire même à des personnes stressées qui ont un sentiment de relâchement...Ces personnes peuvent devenir des proies faciles de manipulation d'esprit. Il y a des échelons précis dans les pratiques de l'envoûtement...Un esprit cartésien se fera plutôt avoir par l'utilisation de substances toxiques...d'autre plus faibles se feront avoir par l'exposition des confidences récupérées...Les techniques de manipulations sont d'entrée de jeu mises en pratique...Faux espoir, fausse philosophie, fausse pratique religieuse... « *Je suis toujours faible dégouté, je ne supporte personne, je crois que je suis ensorceler* » Un homme avec un foie faible nous déclare.

En constate que dans la wilaya de Bejaia que presque tout les gens qui font recours a des praticiens en une faible de fois et les sorcier profite de leur faiblesses pour leur faire de mal.



**Conclusion :**

La sorcellerie sert de justificatif à ceux qui ne sont pas aptes, à des superstitieux. Elle n'existe pas.

Apparemment dans la wilaya de Bejaia, la détresse est le point commun de tous ceux qui ont recours à ce genre de pratique. Les soi-disant « guérisseuses » parviennent facilement à persuader les clients avec de belles paroles et des mots leur promettant un avenir radieux, et comme ces gens sont désespérés, le plus important à leurs yeux c'est de croire, même à une lueur d'espoir. Il manque la foi. Il faut croire au destin, c'est le bon dieu qui trace et guide nos pas, et, pourtant, tout le monde se dit croyant et musulman.

**Chapitre V : La sorcellerie vue par l’Islam et la  
Justice dans l’Algérie  
(Cas de la wilaya de Bejaia)**

**Préambule**

La sorcellerie dans l'islam est un fait établi depuis des siècles. Le prophète a mentionné plusieurs des cas de sorcellerie et des sourates du Coran en parlent également. Le monde occidental avec sa logique cartésienne et ses explications scientifiques ont mis la sorcellerie sur le banc de la société. Ils rigolent quand on parle de sorcellerie, mais peut-on leur en vouloir, car la principale force de la sorcellerie est qu'on n'a aucune preuve physique de son existence ou de ses attaques.

La sorcellerie est maléfique que ce soit pour celui qui la pratique ou celui qui en est la victime. On doit considérer la sorcellerie comme un chemin différent pour atteindre sa destination. Si le chemin sans la sorcellerie est droit, mais très long, celui de la sorcellerie est bien plus court, mais parsemé d'embûches.

La position de l'islam sur la sorcellerie est sans équivoque : elle est strictement interdite. L'islam est un mode de vie et ne se résume donc pas à un ensemble de croyances que les gens peuvent décider de pratiquer ou pas. La sorcellerie est interdite à cause du tort profond qu'elle peut causer aux individus, aux familles et à la société en général.

**I- UNE PRATIQUE CONTRE L'ISLAM :**

Malgré que la sorcellerie soit une pratique interdite dans l'islam, les sorciers, voyant(e)s et autres guérisseurs qui prétendent avoir un pouvoir surnaturel de pouvoir communiquer avec l'au-delà sont très nombreux. Il s'agirait pour le commun des mortels de charlantisme, qui ont réussi à transformer ce mythe irrationnel en un business bien juteux. On entend souvent des histoires de « s'hour », ou de possession par des djinns...Malheureusement, les moyens employés pour se débarrasser de ce fléau sont souvent inadéquats voire illicites (haram).

*« Il n'est pas rare que des personnes viennent visiter les tombeaux des saints en laissant des sous-vêtements souillés, des cheveux, ongles et qui y égorgent des bêtes au nom de tel ou tel walli (saint), au nom de tel ou tel djinn pour s'adonner à ces pratiques. »* Dit-il un imam.

Selon un Raki « *Le point positif dans le domaine de la religion est que la personne qui à été possédée, Allah lui retire des péchés qu'il a commis dans le passé. Et la personne qui commet l'ensorcellement prend le mal et aura la punition dans l'au-delà.* »

Mais au-delà de cela, certains religieux dénoncent la crédulité de certaines personnes qui mettent leur vie entre les mains de charlatans recourant à la sorcellerie.

La sorcellerie (shour en kabyle), qui inclut la cartomancie, la divination et l'astrologie, est strictement interdite en islam. Dans tous les cas, elle implique une interaction avec le monde occulte et, dans la plupart des cas, elle implique le fait d'attribuer des associés à dieu. Ce sont là de très graves péchés qui peuvent mener une personne qui croit à la sorcellerie ou la pratique elle-même à son éternelle damnation.

Un victime nous a dit que : « *Après 5 années de douleurs psychologiques et physiques, je suis sur la bonne voie alhamdoulillah* ».

« *Un premier raki m'a traité pendant 3 ans, à raison de 2 fois par semaine. Ce dernier a du quitter le pays il y a quelques mois mais avec son aide ces dernières années, j'ai pu me renforcer et prendre le dessus. Un djinn a été découvert après tout ce temps, qui était très bien caché. Il s'est un jour mis à parler, après tous les traitements reçus et au moment où j'avais l'impression que plus ne se passait. Il a avoué qu'il gardait un shour à mon ovaire gauche, qui devait m'empêcher d'avoir des enfants* ». raconte-il

Ajout-il que : « *Quelques mois plus tard, j'ai trouvé un autre raki qui me soigne depuis quelques semaines. Avec lui, 3 djinns sont sortis et l'un d'eux a réussi à extraire le shour situé sur l'ovaire. Le djinn a livré tous les détails, la composition dégoûtante des ingrédients de ce shour ainsi que les raisons pour laquelle il avait été commandé, avec l'identité du sorcier et de la personne qui est allée voir ce sorcier. C'était horrible.* »

« *Je suis heureuse que les choses aillent de mieux en mieux. Après des années de souffrances, j'ai retrouvé du travail- moi qui ne réussissais plus alors à garder un emploi au-delà de 4mois. Par contre, le blocage côté vie personnelle/ mariage subsiste encore. Le djinn a confié dernièrement qu'il était un djinn amoureux (djinn aachiq) D'ailleurs, je le sens très bien en moi, il est différent des autres djinns qui sont rapidement sortis. Il est plus têtu, plus dur, moins peureux. Il dit obéir à son maitre Iblis. Il raconte les mêmes histoires que les autres djinns quant à l'identité et à la nature du shour. Mais il ne veut pas sortir. Il refuse. Il dit ne pas vouloir me quitter parce qu'il m'aime. Pour ensuite pleurnicher et dire qu'il ne m'aime*

*pas, que c'est juste pour me nuire. Qu'il ne trouve aucune issue et qu'il est attaché par de gros fils et de gros câbles avec des nœuds et des cadenas. Apparemment, les cadenas se sont ouverts mais les gros fils demeurent. Il dit que ma photo a été solidement cousue par devant et par derrière. » Déclarent-il.*

*« S'il veut plais, je vous demande de tout mon cœur: comment faire pour défaire ces fils qui expliquent désormais les affreuses douleurs que je subis depuis toutes ces années au niveau des épaules et du cou? Le shour a été fait au Maghreb alors que je suis Kabyle; c'est difficile pour moi de retrouver la photo et le sorcier afin qu'il les détruise ». Supplier t-il un Raki*  
*« Le premier raki m'avait expliqué que même en Afrique ou au bout du monde, un shour pouvait être détruit. Pareil pour ce second raki, qui dit qu'il faut seulement continuer et affaiblir ce djinn coriace jusqu'à le sortir. Je préfère le sortir plutôt que le tuer car il a malgré tout un bon fond. J'ai expliqué au raki que je souhaite pour lui la conversion et travailler ma guérison dans ce sens, malgré la souffrance quotidienne que seule une personne atteinte peut comprendre. Même un raki ne peut comprendre cette douleur. J'espère ainsi être récompensée auprès d'Allah. Mais s'il ne veut pas sortir, il faudra passer aux grands moyens ». Dit-il aussi.*

*« Entre les rekias, j'ai un traitement d'huile d'olive et d'eau cor anisée à boire, que je fais. Ainsi que des bains de sel cor anisé également. Je me réveille le lendemain complètement épuisée et ankylosée mais malgré tout, je suis heureuse car je me dis que ça fonctionne. » Dit-il avec un sentiment de tristesse.*

Une autre victime nous a dit : *« je vais vous raconter mon long chemin vers la guérison, un combat de 7 ans entre le moment où j'ai compris de quoi je souffrais jusqu'à aujourd'hui. »*  
*« Je suis actuellement en plein traitement avec un raki qui a réussi à tirer la sorcellerie de moi. Cette dernière, gardée par un djinn-gardien athée de 600 ans, était logée sur mon ovaire gauche, pour notamment m'empêcher d'avoir des enfants. En travaillant avec le djinn, le raki lui a demandé de tirer sur la ficelle qui retenait une espèce de petite boîte déposée sur mon ovaire. Le djinn s'est exécuté. Il a très bien collaboré avec le raki, il utilisait mes mains pour tout remettre au raki. Imaginez une personne qui tente de mettre dans vos mains des poignées de sable qu'elle ramasse de ses mains à elle. Je sentais tout, j'étais consciente sans être là. C'était comme une opération chirurgicale éveillée mais anesthésiée. Soubhan allah. »*

*« Or, le djinn- qui était stressé et qui avait peur du raki- a échappée la boîte, qui s'est ouverte*

*et une partie de son contenu est tombé en dedans de moi, sur mon ovaire et autour. J'en suis très inquiète. Il s'agissait d'une poudre réunissant les ingrédients avec lesquels le « s'hour » a été fait: os broyés, sang séché, lézard, insectes, plantes, etc. Le djinn nous avait informés de son contenu, ainsi que de l'identité de la personne qui a commandé ce « s'hour » auprès d'un charlatan. Suite à cette chute, le raki lui a demandé de tout ramasser bien comme il faut et ensuite de tout nettoyer avec l'eau cor anisé qu'il lui a donné via mes mains à moi. Le raki a ensuite fait sortir un premier djinn (un enfant musulman perdu, sorti par ma bouche) puis le djinn-gardien qui était très paresseux (sa sortie reste à confirmer, le raki m'a dit qu'il risque de m'importuner aussi de l'extérieur. Il l'aurait fait sortir par hijama mais il faut revalider) ».dit-elle*

Continue à raconter : *« Le raki m'a redonné rendez-vous pour 6 jours plus tard (il me reste 3 jours), avec entre-temps un traitement à suivre chaque jour: bain d'eau salée cor anisée, eau à boire et dont je dois me frictionner, huile d'olive à boire et avec laquelle masser mon ovaire gauche ».*

*« J'ai rêvé la première nuit suivant ce traitement d'un rêve honteux avec une jeune femme mais nous étions à découvert dans un minuscule appartement où toutes les fenêtres étaient ouvertes au grand jour. Un homme nous a vus par une des fenêtres et il nous était impossible de nous cacher pour recommencer. On allait nous trouver et nous avions peur. Puis un jeune homme (mon ancien fiancé, qui s'est ravisé l'an dernier à la dernière minute, sans raison, tout en m'aimant énormément) est venu offrir un mouton au père de cette jeune fille alors que je restais invisible et que je me disais que c'était à moi qu'était en fait destiné ce mouton, pas à cette jeune femme ni à sa famille car ils ne sont pas musulmans. Mais mon ancien prétendant ne s'en rendait pas compte, j'étais comme invisible. »*

En constate que dans la wilaya de Bejaia la religion et contre la sorcellerie et cette pratique et « Haram » selon le coran.

## **II- Que dit la religion à ce propos ?**

Le devoir des hommes de religion est de mettre en garde la société contre le charlatanisme. Leur rôle dans la sensibilisation contre ce fléau est essentiel. Ils sont les seuls à pouvoir influencer positivement sur ces milliers d'Algériens et d'Algériennes qui, par ignorance, demeurent attachés aux pratiques de ces imposteurs qui prétendent détenir le pouvoir de guérison et la science de l'avenir (ghayb). Pourtant, le Coran ne pouvait être plus clair sur cette question largement traitée dans la (sourate an-Naml, verset 65) : *«Ne sait les choses de*

*l'avenir et ce qui est caché dans les cieux et la terre qu'Allah». Poussant l'outrecuidance plus loin encore, beaucoup de charlatans n'hésitent pas, pour plus d'emprise et d'influence, à réciter, lors de leurs séances d'imposture, des versets coraniques afin de mettre leurs clients en confiance et accentuer leur confusion. Mais le Coran ne peut se conjuguer à la magie. «Celui qui vient auprès d'un devin ou d'un charlatan et croit en ce qu'il dit sera devenu mécréant en ce qui a été révélé à Mohammed)». En effet, il aura cru ainsi que ce charlatan a la connaissance des choses cachées. Le danger de ces gens n'est plus à démontrer. Leurs préparations «magiques» censées guérir toutes les maladies ou porter chance aux personnes désespérées n'est qu'illusoire. Outre le préjudice financier, moral et physique, ces charlatans abusent de la naïveté des citoyens en les entraînant dans les grands péchés. Sur la magie et le charlatanisme, Allah dit : «Craignez un jour dans lequel vous reviendrez pour le Jugement d'Allah, ensuite chaque âme recevra la rétribution de ce qu'elle aura acquis et nul ne subira d'injustice». Indubitablement la sorcellerie est un acte de mécréance, et celui qui la pratique, comme celui qui la demande chez un sorcier sont mécréants, même si le péché du sorcier est beaucoup plus grand, et leurs prières, actes de dévotion et attestation de foi, sont nuls jusqu'à ce qu'ils se repentent sincèrement ; on ne peut se marier avec une telle personne, ni l'enterrer avec les musulmans ; la loi islamique condamne le sorcier à la peine de mort. Il y a aussi des gens qui recourent aux sorciers par ignorance ou parce qu'ils ne trouvent pas de solution à leurs problèmes ; la règle est que l'ignorance des obligations n'est pas une excuse (...).*

En constate que é la religion, interdit ces pratiques considérées comme atteinte à la divinité. Le sorcier est celui qui travaille avec les « djiins » en se basant sur « des formules magiques » pour satisfaire les clients, et ceci sort du pouvoir divin, c'est -à -dire, croire à une puissance égale à celle de dieu. Quant au voyant, c'est celui qui soi-disant prédit l'avenir, et cette pratique peut facilement se transformer en sorcellerie.

### **III- La sorcellerie et le droit en Kabylie :**

En cas de décès, suite à la consommation d'un produit quelconque décrit ou vendu par le sorcier, l'acte est qualifié comme homicide involontaire. En cas de conséquences graves, les prévenus pourront se verront infligés des peines très lourdes.

Si vous vous sentez, dans un état d'absorption de substances toxiques, exigez d'abord, des analyses et biopsies et communiquez aux autorités un courrier circonstancié. La sorcellerie est malheureusement souvent associée à une séquestration dans le lieu de

l'envoûtement, au sein de familles et tout contacts avec l'extérieur, vous sera interdit. Une plainte pour ce chef est également envisageable. Si les faits sont liés à des faits d'envoûtement de désirs d'ascension sociale comme le mariage forcé, établissez des éléments probants. Tout certificat médical, dommages subit doit être également fourni.

#### **IV- Crime et châtement de sorcellerie :**

Du point de vue juridique, un avocat nous a précisé que le code pénal incrimine les dégâts occasionnés par le recours à ce genre de pratique. Le sorcier ou le charlatan, rendu coupable de dommage physique ou moral sur autrui, risque une peine maximale de 5 ans d'emprisonnement. Le code pénal dans son article 456 stipule : «Sont punis d'une amende de 1000 à 5000 DA et peuvent l'être, en outre, de l'emprisonnement pendant cinq jours au plus, ceux qui font métier de deviner et pronostiquer ou d'expliquer les songes. Sont de plus saisis et confisqués, conformément aux dispositions des articles 15 et 16, les instruments, ustensiles et costumes servant ou destinés à l'exercice du métier de devin, pronostiqueur ou interprète de songes.» et dans le code pénal dans son article 374 stipule : « *Est puni d'un emprisonnement d'un (1) à cinq (5) ans et d'une amende qui ne saurait être inférieure au montant du chèque ou de l'insuffisance : - quiconque, de mauvaise foi, émet un chèque sans provision préalable et disponible ou avec une provision inférieure au montant du chèque, ou retire, après l'émission, tout ou partie de la provision, ou fait défense au tiré de payer ; - quiconque, en connaissance de cause, accepte de recevoir ou endosse un chèque émis dans les conditions visées à l'alinéa précédent ; - quiconque, émet, accepte ou endosse un chèque à la condition qu'il ne soit pas encaissé immédiatement mais à titre de garantie* ». Toutefois, il est judicieux de signaler que le charlatanisme n'est pas l'apanage de la gent féminine. Seulement, le centre d'intérêt des hommes est aux antipodes de celui des femmes.

De leur côté, les représentants de la Justice ont dit « *que la pratique de la sorcellerie tombe sous le coup de la loi et que les peines prévues contre ce fléau vont jusqu'à la prison ferme avec des amendes importantes.* »

Quant aux délégués des Affaires religieuses, ils ont dit que : « *les préceptes du Coran, selon lesquels le Créateur réserve une vie éternelle de pénibles châtements pour ceux qui versent dans cette pratique répandue dans notre société.* »



**V- Des charlatans sous les verrous :**

Un charlatan de 60ans a été arrêté près d'Akbou par la gendarmerie de la même localité. Cet homme pratiquait clandestinement le charlatanisme, une activité interdite par les lois algériennes. Il se faisait passer pour un guérisseur providentiel qui pouvait apporter toute solution à tous les problèmes (sociaux, médicaux, professionnels...) en utilisant toutes les voies possibles (spirituelles, diaboliques...). En perquisitionnant dans son domicile, ce dimanche, les gendarmes d'Akbou ont fait une extravagante découverte d'un arsenal qui lui servait pour la sorcellerie. Sans pouvoir les indiquer tous, seulement les plus identifiables comme les cornes d'ovidés, des têtes d'animaux rampants, des cadenas de toutes tailles, des aiguilles, des écrits sur bouts de papier, des fossoirs, des bâtonnets de diverses tailles et formes... Les perquisiteurs ont même trouvé, cite notre source, des écrits destinés à (soi-disant) exercer un pouvoir autorité d'infériorité à des responsables au profit de leurs subordonnés. Parmi ses clients ou plutôt ses victimes, on compterait surtout des femmes. Ce charlatan promettait une grossesse à la femme stérile, plus de domination sur le conjoint, un pouvoir dans les affaires (commerciales, sentimentales, sociales...) et bien d'autres tentations. Selon notre source, cet homme amassait auprès de cette vulnérable clientèle l'argent sans compter. Il exerçait en toute quiétude bien qu'il ait eu, il y a quelques années, des démêlés avec la justice pour des actes similaires. Notre source ajoute qu'il s'était tiré à bon compte après qu'il ait purgé 3 des 7 ans de prison prononcés à son encontre.

La guerre déclarée contre le phénomène du charlatanisme se poursuit à travers toutes les localités de la wilaya de Bejaia. C'est ainsi que H.M., 54 ans, un Sahli originaire de Kharata exerçant dans une maison abandonnée a été appréhendé dans son domicile en flagrant délit de pratique de charlatanisme.

Les policiers relevant de la Sûreté de wilaya de Bejaia, munis d'un mandat de perquisition délivré par le procureur de la République, ont fouillé son domicile et on récupéré un lot de produits destinés à la sorcellerie. Une seconde affaire similaire a été traitée par les mêmes services au niveau de la localité de Sidi Aich où un charlatan, K. M., 30ans, ont été surpris en flagrant délit de pratiques occultes de sorcellerie dans son domicile et ce, en présence d'un groupe de femmes apparemment des clientes.

La fouille procédée à l'intérieur de l'appartement à la faveur d'une autorisation du procureur du même tribunal a permis la saisie d'un ensemble de produits douteux utilisés aux fins de sorcellerie.

Présentés devant le procureur de la République près le tribunal de Bejaia le charlatan été écroués.

## **VI- Une “sorcière marieuse” fait des centaines de victime à Bejaia :**

Preuve en est, à Bejaia, “une sorcière” a fait couler beaucoup d’encre. Pendant plus de deux ans, une femme quadragénaire, résidant Sadouk, a réussi à bernier des centaines de victimes en se faisant passer pour une sorcière capable de régler les pires problèmes que des femmes peuvent rencontrer, à savoir le célibat forcé, la recherche désespérée d’un mari, la perte de la virginité, etc. “Elle a réussi ainsi à gagner la confiance de centaines d’étudiantes, lycéennes et femmes en les dépouillant de leur l’argent et bijoux”, nous apprend ainsi la Gendarmerie Nationale qui annonce dans un communiqué l’arrestation de cette délinquante d’un autre genre.

D’après la Gendarmerie Nationale, tout a commencé lorsqu’une lycéenne a déposé plainte à l’encontre de cette sorcière arnaqueuse qui prétendait disposait de pouvoirs naturels qui lui permettent de guérir plusieurs maux dont souffrent les femmes. Cette lycéenne, paniquée par la perte de sa virginité, *« a été conseillée par des amies de s’adresser à la sorcière capable à elle-seule de lui régler son problème. Approchée, la femme lui a assuré que son problème sera réglé tout en lui promettant de lui trouver un époux richissime, mais en échange d’une importante somme »*, révèle à ce sujet le quotidien algérien Midi Libre.

La lycéenne a été donc contrainte de déboursier plusieurs fortes sommes pour bénéficier des prestations de cette sorcière. Celle-ci a même obligé sa victime à lui offrir des bijoux à chaque fois qu’elle se rendait chez elle afin de suivre un traitement où les démons devaient intervenir pour lui rendre, par magie, sa virginité perdu le temps d’une escapade amoureuse incontrôlée. Mais plusieurs jours passent et la jeune lycéenne ne retrouve toujours sa virginité. Le doute s’installe et les questions fusent de partout. Toutefois, la sorcière ne lâchait pas pour autant sa victime et poursuivait sa pression. Elle a même exercé du chantage en menaçant la lycéenne de dévoiler son scandale de mœurs à sa famille. Ce qui lui aurait procuré de graves ennuis avec ses proches. Mais la lycéenne n’a pu supporter longtemps ces menaces. Ne pouvant plus satisfaire les exigences financières de la sorcière, elle se résout à se présenter à la brigade de la gendarmerie de Bejaia pour déposer plainte.

L'enquête n'a pas tardé à révéler de graves agissements qui ont accablé cette sorcière scélérate. Les gendarmes ont découvert, en effet, que cette femme s'adonnait à la sorcellerie depuis deux années déjà. Des dizaines, voire des centaines de femmes, ont été abusées et arnaquées par cette sorcière. A chaque fois, ses victimes ont été confrontées au même chantage et sans hésiter la sorcière les dépouille de leurs argents. Soulignons enfin que cette extravagante "sorcière marieuse" a été enfin arrêtée et « *son domicile perquisitionné a permis de découvrir d'importantes quantités de bijoux, des récépissés de vente de bijoux ainsi que de grosses sommes d'argent* », révélées par la Gendarmerie Nationale.

**Conclusion :**

Chaque croyant, qu'il soit ou non affecté par la sorcellerie, devrait s'en remettre à dieu seul et se fier à Lui en toutes circonstances, sachant que dieu ne fait pas apparaître un mal sans fournir son remède. Dieu nous a donné des moyens de traiter les gens affectés par la sorcellerie et de nous protéger nous-mêmes contre ses effets. La première chose à faire est de se tourner vers dieu et de L'invoquer en début de journée, le soir et après chaque prière. Dieu est le Seul qui puisse annuler les effets de la sorcellerie; Il répond aux invocations de ceux qui L'invoquent. Par ailleurs, en plus de maintenir une bonne relation avec dieu, de chercher refuge auprès de Lui et de placer notre confiance en Lui, le fait de s'efforcer d'agir en conformité avec Ses lois et d'éviter les péchés peut également nous apporter une certaine protection contre la sorcellerie.

Enfin, voici quelques points importants à garder à l'esprit au sujet de la sorcellerie. Les gens font souvent référence à la sorcellerie en tant que « magie noire ». Ce terme est utilisé par opposition à « magie blanche », laquelle est considérée comme non dangereuse. La magie est la magie, peu importe la couleur utilisée pour la décrire. Même si l'intention de celui qui la pratique peut être bonne ou mauvaise, dieu a clairement ordonné aux croyants de garder leurs distances de la magie sous toutes ses formes.

## **Conclusion générale**

### **Conclusion générale :**

La sorcellerie c'est changer le cours de l'existence et de le destiné pour avoir des avantages personnels, pour soigner, pour nuire, pour faire des phénomènes extraordinaire, c'est pour cela en trouvent des gens qui les pratiques.

Nous avant essayé par le biais de cette étude auprès de nombreuses personnes, de dévoiler que la sorcellerie reste et restera un moyen de gagne pain pour les uns, et un moyen de destruction pour les autres.

En premier lieu, l'analyse des représentations, relation et pratiques au sein du cercle des praticiens et des patients nous a permis de découvrir que les sorciers font des recettes incomparables et s'enrichissent sur le dos de ceux qui croient en eux. Les jaloux voient ceux qu'ils considèrent comme ennemis trainer dans une misère incontournable. Le reste du trio n'est que les victimes qui n'arrivent pas à s'en sortir du gouffre de ce qui les détruit nuit et jour. Le malheur qui les rabaisse n'en finit jamais.

D'un autre coté les gens font recours à la sorcellerie dans le but de nuire à autrui comme séparer des personnes ou bien faire du bien selon leurs croyances, pour ne citer que la réconciliation de certains individus.

Nous avons constaté que par ailleurs que certains de ceux qui deviennent sorciers ne l'ont pas choisi. L'hérédité en est pour quelque chose. D'autres le sont par leur propre volonté en invoquant les esprits.

Pour ce qui est de la religion et la justice ils font obstacle à ces pratiques. Des châtements et des amendes sont prescrits dans tous les cas de dépôts de plaintes.

Il reste à dire que la sorcellerie existe sous forme de rétribution, elle reste omniprésente dans les fêtes de mariages, les enterrements et même dans le quotidien de certaines familles, faisant tomber dans ses filets de nombreuses victimes, Certaines formes de magie impliquent le sacrifice et le meurtre, où en des tombes profanées devenant un nid de sorcières.

Un sorcier n'est pas un faiseur de miracle, un charlatan n'est pas un médecin, on ne peut pas guérir une personne simplement en lui donnant une bougie à allumer le soir au

chevet de son lit. Ces croyances envenimées continueront à faire fureur dans l'absence d'une poursuite judiciaire sérieuse.

Par conséquent, il est absolument nécessaire pour l'être humain, de se battre contre ce phénomène qui se propage de plus en plus dans notre société. La prière qui purifie l'âme et renforce sa communion avec Dieu, est un atout efficace pour vaincre la sorcellerie, dans la mesure où elle nous permet de réaliser que Dieu est le seul esprit qui nous gouverne et qui nous protège de tout les maux. L'intelligence et la force intérieure et un moyen de vaincre la faiblesse psychologique.

En espérant que les gens ne se réfugient pas en la sorcellerie et mettent leur confiance en la bonne té divines, le mode de la sorcellerie n'aura pas sont mot à dire dans les différentes sociétés.

# **Bibliographie**



## **OUVRAGES DE METHODOLOGIE :**

- 1- BEAUD (Stéphane), WEBER (Florence), **Guide de l'enquête de terrain**, Paris, La Découverte, 1998, P : 23.
- 2- AGNGERS (Maurice), **Initiation pratique a la méthodologie des sciences humaines**, Alger, Casbah, 1997.
- 3- DESLAURIERS (Jean-Pierre), **Recherche qualitative : guide pratique**, Montréal (Canada), McGraw-Hill, 1991, p : 14.
- 4- BERTAUX (Daniel), **Les Récits de vie**, Paris, Nathan, 1997.
- 5- COPANS (Jean), **Introduction à l'anthropologie et à l'ethnologie**, Paris, Nathan, 1996.
- 6 BARDIN Laurence, **L'analyse de contenu**, Paris, PUF, Le psychologue, 1977.
- 7- QUIEVY (Rémon & CAMPEN HOUD (L. V), **Manuel de recherche en sciences sociales**, Paris, Bordas, 1988.
- 8- RIVIERE (Claude), **Introduction a l'anthropologie**, Paris, Hachette, 1995.
- 9- GLASER (B. G) & STEAUSS (A. L), **the discovery of grounded theory: Strategy of qualitative research**, Chicago, Aldine, 1967.
- 10- BLANCHET (Alain) & GOTMAN (Anne), **L'enquête et ses Méthodes : l'entretien**, Armand Colin, Paris, 2005.
- 11- BLANCHET (Allain) & (autres), **Les techniques d'enquête en sciences sociales**, Paris, Dunod, 2005.
- 12- PENEFF (Jean), **L'hôpital en urgence : étude par observation participante**, colle « Leçon de choses », Paris, Métailié, 1992.
- 13- ARBORIO (Anne-Marie) & FOURNIER (Pierre), **L'enquête et ses méthodes : l'observation Directe**, Paris, Nathan, 2001.
- 14- MUCCHIELLI (Roger), **L'Analyse de contenu**, Paris, ESF ,1974.

## **OUVRAGES D'INRODUCION A L'ANTHROPOLOGIE :**

- 15- COPANS (Jean), **Introduction a l'anthropologie et a l'ethnologie**, Paris, Nathan, 1996.
- 16- EIVIERE (Claude), **Introduction a l'anthropologie**, Paris, Hachette, 1995.
- 17- R. LEACH (Edmund), **Critique de l'anthropologie**, Paris, Puf, 1995.

**OUVRAGE SUE LA SORCELLERIE :**

18- J. Middleton ET E.H. Winter (Ed), **Witchcraft and sorcery in East Africa, London, Routledger ET Kegan Paul, 1963.**

19- CIMPRIC (Aleksandra), **Les enfants accusées de sorcellerie, Étude anthropologique contemporaine relatives aux enfants en Afrique**, UNICEF Bureau Afrique de l'ouest et du centre (BRAOC), Dakar, 2010.

20- ADNIKAR, M, **Witchcraft accusation and Female Homicide Victimization in contemporary**, Ghana, Violence against women, Vol.10.n 4:325-356, 2004

21- Jean Favret Saada, **Les mots, La mort, Les sorts**, Paris, Gallimard, 282,1977.

22- EMILE (Durkheim), **Les formes élémentaires de la vie religieuse**, Paris, PUF, 1985.

23- MARCEL (Mauss), Hubert H., **Equisse d'une théorie général de la magie, in Mauss M, Sociologie et anthropologie**, Paris, PUF .Coll. Quadrige, 1902/1968.

24- PARKIN, D, « Introduction, in D. Parkin, **the Anthropology of Evil**. Oxford, Blackwell? 1985.

25- Brodwin P, **medicine and Morality in Haiti**. The contest for Healing Power, Cambridge University, press1996.

26- EMILE (Durkheim), **Les formes élémentaires de la vie religieuse**. Paris, PUF, 1979.

27- CARO BAROJA (Julio)), **Les sorcières et leur monde**. Paris, Gallimard, p 307, 1972.

28- BENSMAIL, (Belkacem), **Psychiatrie traditionnelle et pratiques magiques**. **Psychologie Médicale**, Société de psychologie médicale de langue française. Paris : 1984.

**REVUES :**

29- PANDA, (Gabianimbe Albert), **sorcellerie et justice en république, sorcellerie, système pénal et droit de l'homme en Centrafrique**, revue centrafricaine d'anthropologie RECAA N2.

30- BALIGUINI (Joseph), **L'Anthropologie de la sorcellerie, Sorcellerie et justice en République centrafricaine**, Revue Centre-Africaine d'Anthropologie, N°2.

31- TABO (André), KETTE C. (Grégoire), **La position du psychiatre par rapport au problème de la sorcellerie en République Centrafricaine**, Revue Centre-Africaine d'Anthropologie, N° 2.

### **Mémoire et thèses :**

**32- COAKLEY (Laura), Impact de la sorcellerie en Afrique francophone subsaharienne : des femmes agissantes dans les nouvelles de Florent Couao-Zotti et d'Éveline Mankou,** Mémoire de Magister, Université de Waterloo, Canada, 2015, p2.

**33- MEUDEC. M, La sorcellerie comme pratique morale et éthique, une économie morale de l'obeah à Ste-Lucie, Processus de moralisation, de légitimation et usages des évaluations morales entourant les pratiques et les praticiens de/associés à l'obeah,** thèse doctorat en anthropologie, Québec, presses de l'université Laval, 2013.

**34- GENDRON (Nancy), LA revanche des sorciers,** mémoire présenté comme exigence partielle de la maîtrise en communication multimédia, Université du Québec a Montréal, 2007.

**35- VEILLEUX (François), la nécromancie Grecque et les influences orientales,** mémoire présenté comme exigence partielle de la maîtrise en histoire, Université du Québec a Montréal, 2012.

### **Dictionnaire :**

**36-BONTE P. & M. Izard, Dictionnaire de l'ethnologie et de l'anthropologie,** Paris, Presses Universitaires de France, 2002.

**37- Grand Larousse de la langue française,** Paris, Larousse, 1976.

### **SITES WEBS:**

**38- Science et magie, le monde du mastère et l'étrange1990.** <http://www.science-et-magie.com>

**39- Wikipédia, l'encyclopédie libre, définition de la sorcellerie.** <https://fr.wikipedia.org/wiki/Sorcellerie>

**40-** RD Congo : le dialogue achoppe (toujours) sur l'ordre des élections à venir.

<http://www.jeuneafrique.com>

**41-** <http://www.centrelauvia.com/sorcellerie.htm>

**42-** Cyberthèses. <http://theses.univ-lyon2.fr>

# **Annexes**

## **Annexe 1 : La grille des entretiens (récit de vie)**

Notre guide d'entretien a été construit en se basant sur les trois thèmes qui constituent la réalité sociale que vivent nos enquêtés (Praticiens, Patients, Société) et chacun de ces thèmes se constitue à leur tour en sous-chapitre que nous avons abordés sous forme de « récit de vie » pour chaque membre de notre population de recherche, ou ils emmenés à parler de leur cas.

Les thèmes présentés ci-dessous, qui sont sous forme de questions n'ont pas été posés sur les enquêtés sous cette forme bien entendu, c'est pour donner une idée claire mais aux lecteurs un exemple sur les différents points à traiter dans un récit de vie ou même un entretien.

Dans cette annexe nous avons essayé d'englober de manière synthétique tous les sujets que nous avons évoqués.

### **Cercle familial : information concernant l'enquêté et sa famille :**

- ❖ Age ?
- ❖ 2. Etat matrimonial ?
- ❖ 3. Niveaux d'instruction ?
- ❖ 4. Nature de diplôme obtenu ?
- ❖ 5. Lieu de résidence ?
- ❖ 6. Nombre de famille ?
- ❖ 7. Origine familiale ?
- ❖ 8 La relation avec les patients ?
- ❖ 9. La relation avec Les praticiens ?
- ❖ 10. Les raisons de pratiquer la sorcellerie ?
- ❖ 11. L'héritage de la famille dans la famille ?

**Le cercle des sorciers : information concernant le recours à l'initiation à la sorcellerie :**

- ❖ A quel âge vous commencer à pratiqué ce phénomène ?
- ❖ Comment l'idée de devenir sorcier vous est venue ?
- ❖ Comment vous l'avez annoncé à votre famille ?
- ❖ Quelles étaient leurs réactions ?
- ❖ Que faite vous exactement ?
- ❖ Vous n'avais pas de problème avec ce métier ?
- ❖ Comment ce fais l'initiation ?
- ❖ Vous gagner beaucoup d'argent ?
- ❖ Qui vient vous consulter ?
- ❖ Pour quels raison Ils viennent ?
- ❖ Qu'il est le but de pratiqué la sorcellerie ?
- ❖ Pourquoi vous faite de mal ?
- ❖ Vous demander combien d'argent pour rendre un service ?
- ❖ **Le cercle des patients: information concernant le recours et l'initiation à la sorcellerie :**
- ❖ Pourquoi vous consulter des praticiens ?
- ❖ A quel âge vous avez commencé à les rendre visites ?
- ❖ Qu'elles sont les raisons qui vous poussent à les consulter ?
- ❖ Comment l'idée de voir un praticien vous est venue ?
- ❖ Comment vous avez trouvé ces sorciers ?
- ❖ Vous n'avez pas de problèmes avec ces sorciers ?
- ❖ Vous vous soulager quand les consulter ?
- ❖ Vous problèmes sont-ils régler ?
- ❖ Que gagner vous ?
- ❖ Quel est votre but de les consulter ?
- ❖ Vous dépenser combien d'argent ?

## **Annexe N° 2: Résumer des récits de vies**

### **Récit de vie N°1 : « Saliha 35ans, enseignante, victime de dépression, violence, diabétique, perte de cheveux, Maladies physique, S'hours, Djinns »:**

*Salam, J'habite Kherata j'ai 35ans. J'ai vécu 8 ans de sorcellerie sans le savoir. L'enfer sur terre je connais. J'ai toujours cherché à M'en sortir.Des rakis j en ai vu j en ai entendu. J'ai assisté à des séances collectives mais la sorcellerie qui sévissait dans ma vie était toujours là.J'ai essayé un charlatan et j'ai trouvé le diable en face de moi qui buvait mon âme et mon argent comme du petit lait...J'ai arrêté à temps par la grâce d'allah. Les rokyas audio je les ai toutes essayées. Parfois on se sent mieux c'est tout...Je ne conseille pas les rokyas audio c'est carrément dangereux vous ne savez pas comment l'invisible va réagir. Après quelques séances de rokyas avec lui au téléphone ma vie s'est ouverte comme une fleur par la grâce d allah. J'aurais trop de détails à raconter. Depuis que je le connais frère Kamel répond toujours présent en cas de soucis de retour de shour ou de problèmes invisibles liés à l extérieur, Certains rakis même compétents travaillent avec des djinns ou révèlent des choses comme des voyants. Ceci n'est pas accepté en Islam.*

### **Récit de vie N°2 : « Moussa 38 ans, Biologiste 4 ans victime de Blocages, Waswas, Sihrs, Djinns »**

*Je souffrais d'un mal depuis près d'une dizaine d'années qui se traduisait par des blocages sur plusieurs projets et notamment une sorcellerie relative au mariage. Après avoir tout essayé les Rakis à Bejaia,, j'ai fini par ne plus y croire et j'ai pensé que la volonté pouvait prendre le dessus avec des invocations, mais rien n'y faisait, les mêmes symptômes et les mêmes scénarios se reproduisaient avec une impuissance totale pour les contrer. En cherchant sur Facebook je suis tombé sur le un homme qui ma conseiller de voir un cheikh qui s'appel Rachid qui habite a Sidi Aich et il a attiré ma curiosité par la spécificité de sa méthode et son efficacité. Après un nouveau coup dur, je me suis dit pourquoi pas, au point ou j'en suis, un raki de plus allons tester! Il faut dire que j'ai vu vraiment de tout au niveau des Rakis et certains sont de vrais bricoleurs, amateurs, incompetents, je me demandais des fois qui étais le malade de nous deux ! Ma sœur ne soyez pas impressionnée parce qu'un raki fait parler un djinn à travers le corps d'un malade, cela est très facile, mais cela n'avance à rien! C'est comme quand on met de l'huile sur le feu, ca fait plus de flammes et de bruit, mais le feu est toujours là! Nos anciens disaient que ces affaires nécessitent des gens habilités et*



désignés par Allah avec une baraka. Aujourd'hui beaucoup se lancent dans la rokyà, avec des intentions diverses, mais n'en maîtrisent aucun élément, ceci ne s'apprend pas dans les livres! De plus, peu de rakis suivent réellement leurs patients dans un processus de traitement, certains réveillent le mal et laisse le patient en proie à la vengeance. Ma première séance avec cheikh Rachid était assez tendue, il faut dire que je recherchais quelque chose de visible sur place, et je me suis posé (ou ce qu'il y avait en moi) en situation de défiance avec des yeux froncés et menaçants, quand cheikh Rachis a commencé sa rokyà, une voix interne disait "Tu ne peux rien contre moi, je suis beaucoup plus fort que toi!", puis la séance s'est poursuivie et achevée. Sur le coup je n'ai rien senti, mais une fois rentré chez moi j'ai senti un dénouement ou un déridage au niveau de la poitrine. J'ai décidé de retourner à une autre séance malgré mon scepticisme de la première fois, et l'ambiance était complètement autre, j'étais moins tendu et moins méfiant, cheikh Rachid lui m'a dit qu'il avait accusé le coup en énergie lors de la première séance. Je savais que ce que j'avais étais puissant, mais apparemment avec la baraka de cheikh Rachid il a trouvé sa fin. J'ai continué encore trois séances pour tout nettoyer et partir sur une base saine. Aujourd'hui alhamdoulillah, j'ai l'esprit serein et je témoigne que le travail de cheikh Rachid est un travail rare et tellement recherché. Ce qu'il fait dépasse ce que nous pouvons voir ou imaginer. Il fait partie des armées d'Allah, celles à qui Allah donne la victoire contre les alliés du mal. Qu'Allah le préserve pour cette communauté, le fortifie et le récompense.

### ***Recit de vie N°3 :« Rachida 40 ans « 5 ans Victime s'hour- Djinns- d'inconscience »***

*J'étais tout le temps assommée, paralysée pour tout, n'ayant plus de vie, très malheureuse, indifférente à toute perspective de projet. Cette situation se reflétait sur mes relations familiales. Suite à des consultations auprès de Raki, j'ai compris que j'étais ensorcelée. Face à ma paralysie, il a conseillé à mes parents de fouiller l'appartement à la recherche de "ihalkouchen". La découverte a été de taille: du "shour" et dans le matelas, j'étais choquée. Je m'en suis débarrassée Alhamdoulillah. J'ai suivi assidûment ces conseils quant aux invocations et depuis, je reprends goût à la vie, je me reconstruis. Mon mari et mes enfants, qui ont souffert de mon état, apprécient le changement et l'on se retrouve ensemble à envisager la vie autrement.*

---

**Récit de vie N°4 :« Noria 32 ans de Chemini ,9 ans de s'hour, Djinnns, Mauvaises œil »**

*Atteinte de sorcelleries et djinns pendant 8 ans, j'ai visité de nombreux rakis, celui avec qui j'ai ressenti un apaisement réel MachaAllah, c'est avec Cheikh Mouhand!!! Depuis des années j'avais des douleurs terribles à l'estomac comme des points de cotés quand on fait du sport, toujours des nausées, mes cheveux tombaient par touffe, les jambes lourdes, toujours fatiguée, des cauchemars, mauvaise humeur, triste, déprimée et repliée sur moi même... Je n'avais plus de vie sociale même au travail, on me détestait, on faisait des réunions sur moi pour me licencier, et malgré que je faisais des rokyas chez d'autres Rakis rien ni fais ( ça se calmait quelques temps mais ça revenait) Moi, je suivais mon programme haba souda, pour la sorcellerie mangée et huile d'olive cor anisé, eau cor anise mélangée avec des feuilles de jujubier que je buvais et je me douchais aussi avec puis je mangeais du miel à jeune, j'écoutais le coran dans mon téléphone et je m'endormais en l'écoutant tous les jours... Au fil des années je voyais les symptômes s'alléger un petit peu mais celui qui me dérangerait le plus c'était ma tête qui tremblait ainsi que mes membres inférieurs et des fois il m'arrivait même de pousser des cris toute seule, j'étais trop déprimée et surtout que j'étais consciente de tout! Même lors des rokyas les djinns parlaient!...!, c'est la première fois que je faisais une rokyas sans souffrir, c'était court, bref et dès la première séance j'ai ressenti une grosse différence, je revenais à moi même Hamdoulilah.*

### **Annexe N°3 : Résumé d'un entretien**

#### **« Entretien avec un sorcier d'Akbou âgé de 45 ans »**

*La sorcellerie, pour moi, est une pratique occulte, qui remonte aux temps les plus anciens, elle est ancrée dans le plus profond de la mémoire collective, et s'est nourrie au cours de son histoire de toutes les forces supranaturelles, profitant de ce sentiment inné qu'à l'Homme de se référer aux diverses forces, soit de la nature (la foudre, le soleil les tempêtes, les sécheresses etc.) soit de l'occulte (culte des anciens, paganisme etc.), pour se protéger des phénomènes surnaturels. De les invoquer, par cette pratique, et de les satisfaire, et par conséquent l'agresseur potentiel se transforme en protecteur. L'invocation, évoque l'incantation, sacrifice au rythme des maléfices. Faux protecteurs, les forces obscures pervertissent leurs protégés, finissent par les assujettir. Et donc basculer de ce qui pourrait être désigné par sorcellerie bénéfique, ou magie blanche, à sorcellerie obscure et démoniaque. En conception manichéiste, du camp du bien au camp du mal.*

*La sorcellerie s'est adaptée, à tel point qu'elle est devenue une référence, un référant et un référé. Elle s'est octroyé la sacralité des religions qui l'ont soutenu, s'est accaparé les plus puissants des protagonistes des mondes obscurs (démons, djinns, fantômes etc.) des mondes merveilleux (fées, nymphes, sirènes, ogres etc.) et les plus ingénieux du monde des hommes (les sorciers, les sorcières).*

*Aujourd'hui, utilisée à des fins personnelles, arrivistes, opportunistes, menée par la jalousie, la cupidité, l'égoïsme, elle se rabat sur des innocents en proies aux pires des instigateurs.*

#### **A qui relie-t-on la sorcellerie? Ou à quoi ?**

*La sorcellerie a pour connotation les forces du mal comme acteurs. Ces forces invisibles, dont les pouvoirs sont au delà de toute conception, au delà de toute limite, lui confère un aspect inviolable, entre tabou, crainte et vénération. Dans notre communauté (société) actuelle, de confession musulmane, les forces invoquées, sont nommées les djinns. Entités supérieures, les djinns sont dotés des pouvoirs qui défient toute dimension, et relègue le spatio-temporel au statut d'une vulgaire banalité.*

*Le fait que la religion musulmane, troisième religion monothéiste, reconnaisse les djinns tels des créatures de Dieu, créées avec la même destinée que les humains à savoir la vénération du Tout Puissant. Le Coran, livre sacré des musulmans, au même titre que la Bible pour les*

*chrétiens ou la Torah pour les juifs, prouve cette reconnaissance et nomme une de ses Sourates à leur nom : Sourate Al Djinn, la Sourate des démons [des esprits].*

*Mais la Sourate dans laquelle se manifestent leurs pouvoirs est la Sourate de la Fourmi, dans laquelle l'un des djinns (génies /démons /esprits) propose à Salomon de déplacer le trône de, la fameuse Balquis, reine de Saba, avant qu'il cligne des yeux.*

*Le verset illustre bien la démesure des pouvoirs de ces entités, d'autres Sourates étayent cette puissance chaotique, certaines rapportent qu'ils remontaient à Salomon des pierres précieuses des plus obscures profondeurs des océans, d'autres relatent leur puissance destructrice, entant qu'armée de Salomon.*

***- Avez-vous déjà entendu des histoires de sorcellerie ? Pouvez vous en résumer une ?***

*Dans chaque village sont relatées bien des histoires ayant trait à la sorcellerie, elles passent souvent pour des ouïe dire, mais c'est tout autre quant on connaît la victime et les acteurs de la funeste histoire.*

*La victime est une amie de la famille, elle est la fille tranquille, aimable et très pratiquante (ce détail se révélera très contradictoire face à ce qui va suivre).*

*Âgée d'une vingtaine d'années, on la demanda en mariage. Un prétendant, que je connais bien, très aimable, et sans reproches. La jeune femme accepta.*

*Le mariage passé, en pompe à l'instar des mariages du Bled, rien ne laissait supposer une suite aussi bouleversante.*

*Au matin du cinquième jour, après le mariage, on apprendra que la jeune s'était jetée du troisième étage, après avoir essayé en vain de s'étrangler avec un morceau de tissu (les traces sur son cou le révèlent).*

*On apprendra, par la belle famille, que la jeune femme avait changée lors de son deuxième jour. Elle commençait à rejeter le mariage, le mari, la famille et même ses parents. Tout lui paraissait ignoble. Suite à cela, la famille commença à la surveiller, tour à tour.*

*Le soir du drame, la belle mère demanda à son fils de ne pas quitter sa femme d'un pas. Le jeune homme, fatigué, qui veillait depuis des nuits, s'assoupi pour se réveiller sur le bruit de l'impact du Corp. de sa femme, trois étages en bas. Je vous laisse imaginer son état.*

*On trouvera à l'intérieur de son oreiller des petits morceaux d'ossements humains, des petits talismans. Les oreillers étaient vidés pour être lavés du sang de la pauvre. L'autopsie révélera la présence de matières douteuses dans son organisme. L'affaire a fait beaucoup de bruit, les autorités ont conclu à un suicide, mais qu'en est de la vraie cause ? La sorcellerie.*

***Quels sont, selon vous, les objets personnels qui pourraient servir à la sorcellerie ?***

*Tout ce qui est propre à la personne visée, cheveu, ongles, sang, vêtements, photos etc.*  
*« Pour les ongles, tu creuseras un trou hors de la maison, de la profondeur de la dernière phalange du petit doigt, tu y déposeras les ongles et tu diras à haute voix ces mots pour frapper les démons: « Les paroles sont écoutées par l'homme pieux dans la sainteté, avec de bonnes pensées ».*

***La sorcellerie, selon ce que vous avez entendu dire, peut elle requérir un sacrifice ? Quel genre : volaille, bovin, humain ?***

*Tous les sacrifices sont envisageables, de la volaille, bovin, caprin à l'humain. Pour ce dernier, a parlé de sacrifice d'enfants ayant une rectiligne au sein de la main. Je rajouterai aussi que les enfants aux yeux bleus, verts, sont très convoités, ont les nomme Izrerqaqen.*

***-Quels sont les résultats d'un acte de sorcellerie qui vous viennent à l'esprit ?***

*Tous les actes qui peuvent nuire à la passibilité de la vie d'une personne :  
L'atteindre dans sa santé, sa vie intime (sexualité, stérilité), sa vie de couple (séparation), ses études, recherche d'emploi, (investissement : est le fait de bloquer une personne à un stade de sa vie et empêcher toute évolution) etc.*

*Ajouter que pour la sorcellerie trois moyens majeurs sont connus :*

*Ceux qui peuvent agir de loin et nécessite un objet personnel de la victime.*

*Ceux qui sont enjambés, ou nécessitent un contact, comme le talisman.*

*Ceux qui nécessitent une consommation, et ceux là sont les plus dangereux car réputés pour être irrémédiables.*

**Annexe N°4 : Images :**



**Figure 1 :** Porte d'une sorcière



**Figure 2 :** Salle d'attente d'une sorcière



**Figure 3 :** Local d'un sorcier



**Figure 4 :** Du charbon pour sorcellerie



**Figure 5** : rituels sorcellerie



**Figure 6** : Poupée sorcellerie

# **Dictionnaire**



***Dictionnaire :***

<b>Kabyle</b>	<b>Français</b>
Ihelkuchen	Sorcellerie
Tadarwichth, tagezant, tachawafth	Sorcière
Adarwich, agezan, chikh, amrabadh	Sorcier
S'hour	Magie
Lahruz	Amulette, talisman
Tahjija	Mauvais sort
Aattar	Nouage
Aldun	Plomb, l'étain
Asfel	Sacrifice
Aman n rukya	L'eau bénite
Thit	Mauvais œil
Lemqamath	Lieu saint
Agarthil n nbi	Tapi guérisseur
Tasbih	Chapelet
Akthili	Rituel pour enlever le mauvais œil
Aman n lmayeth	L'eau d'un mort
Sadatt	Saint