

Faculté des Sciences de la Nature et de la Vie



GUIDE DE L'ETUDIANT



2024/2025



Mot du Doyen

Chers étudiants,

C'est avec une grande joie et une immense fierté que je vous souhaite la bienvenue à la Faculté des Sciences de la Nature et de la Vie.

Notre faculté est un lieu d'excellence académique, reconnu pour son dynamisme et son engagement envers la réussite de ses étudiants. Notre équipe dirigeante, ainsi que l'ensemble de notre personnel enseignant et administratif, travaille sans relâche pour créer un environnement propice à l'apprentissage, à l'innovation et à la recherche.

En effet, la Faculté des Sciences de la Nature et de la Vie vous offrira les avantages et la flexibilité du système LMD (Licence-Master-Doctorat) afin que vous puissiez mieux vous immerger dans une diversité de formations académiques et professionnelles dans les principaux domaines scientifiques, couvrant de nombreux domaines des sciences de la nature et de la vie. Que vous soyez intéressé par la biotechnologie, la biochimie, les sciences de l'environnement ou toute autre discipline, vous trouverez ici des programmes adaptés à vos ambitions et à vos passions.

Nos enseignants sont des accompagnateurs dévoués qui sont là pour vous guider et vous soutenir. Nous vous formons tout au long de vos études pour faire de vous des cadres performants, des entrepreneurs accomplis, des citoyens engagés pour nous propulser dans un avenir meilleur et pour contribuer au développement du pays. L'université dans son ensemble a besoin de vous, de vos idées, de votre investissement et de votre engagement.

Le présent guide contient des renseignements portant sur la structure de la FSNV, vos offres de formations et les différents axes de recherches scientifiques. J'aimerais bien que ce guide puisse vous apporter toutes les informations et tous les renseignements que vous recherchez.

Que votre parcours parmi nous soit jalonné de réussites académiques, mais aussi de moments de partage et d'épanouissement. Soyez assurés que nous faisons tout notre possible pour vous offrir un cadre de travail stimulant et épanouissant.

Avec mes meilleures salutations

Le Professeur Azzeddine BETTACHE

Doyen de la Faculté des Sciences de la Nature et de la Vie

DECOUVRIR LA FACULTE



- 4** Introduction
- 5** Présentation de La Faculté
- 6** Campus d'El- Kseur
- 7** La Faculté en quelques chiffres
- 8** Bibliothèque de la Faculté SNV
- 9** Système LMD
- 10** Formations en Graduation
- 16** Formations en Post-Graduation
- 17** La Recherche Scientifique
- 18** Les Relations Extérieures (Mobilité Internationale)
- 19** Stages et sorties pédagogiques sur terrain (Mobilité Nationale)
- 21** Clubs Scientifiques
- 22** Communication et Information
- 23** Vie Pratique
- 24** Les Coordonnées de la Faculté

3



Située au Campus Targa Ouzemour, la Faculté des Sciences de la Nature et de la Vie accueille ses futurs étudiants pour leur faire découvrir les diverses formations proposées et mieux appréhender leur nouveau cadre d'étude. Depuis la rentrée universitaire 2021-2022, la faculté occupe également le campus d'El Kseur, dédié à la formation des étudiants de première année en Sciences de la Nature et de la Vie .

INTRODUCTION

Engagez-vous dans la création d'un avenir meilleur !

Accéder et s'intégrer dans ce monde est un défi crucial pour chacun. La formation en est le chemin, et l'effort, la clé. Poursuivre vos études aux cycles supérieurs vous offre l'opportunité de réaliser votre plein potentiel, d'acquérir une spécialisation, d'approfondir vos connaissances, de contribuer à l'avancement scientifique ou de défendre votre vision unique du monde.

Véritable moteur de recherche, la Faculté des Sciences de la Nature et de la Vie englobe la Physico-chimie, la Biologie Cellulaire et Moléculaire, ainsi que les Sciences de l'Environnement. Elle intègre les sciences fondamentales et appliquées, et s'intéresse à divers secteurs d'activité tels que la Biologie, l'Alimentation, la Biotechnologie, la Pharmacologie, l'Écologie, et l'Hydrobiologie Marine et Continentale.



RENTREE UNIVERSITAIRE

La Faculté des Sciences de la Nature et de la Vie ouvre ses portes à ses futurs étudiants, leur offrant ainsi l'opportunité de découvrir les différentes formations disponibles et de mieux appréhender leur nouvel environnement académique.

Pour la rentrée universitaire 2023/2024, la faculté a accueilli 681 nouveaux inscrits en première année, portant l'effectif total en graduation à 3404 étudiants.

Le succès de cette rentrée universitaire résulte d'un travail de préparation minutieux. À cet égard, les enseignants, le personnel ATS et les associations étudiantes ont constamment œuvré à fournir tous les moyens nécessaires pour garantir une rentrée réussie. De plus, l'organisation des portes ouvertes permet d'offrir une information complète et une meilleure orientation aux futurs étudiants.

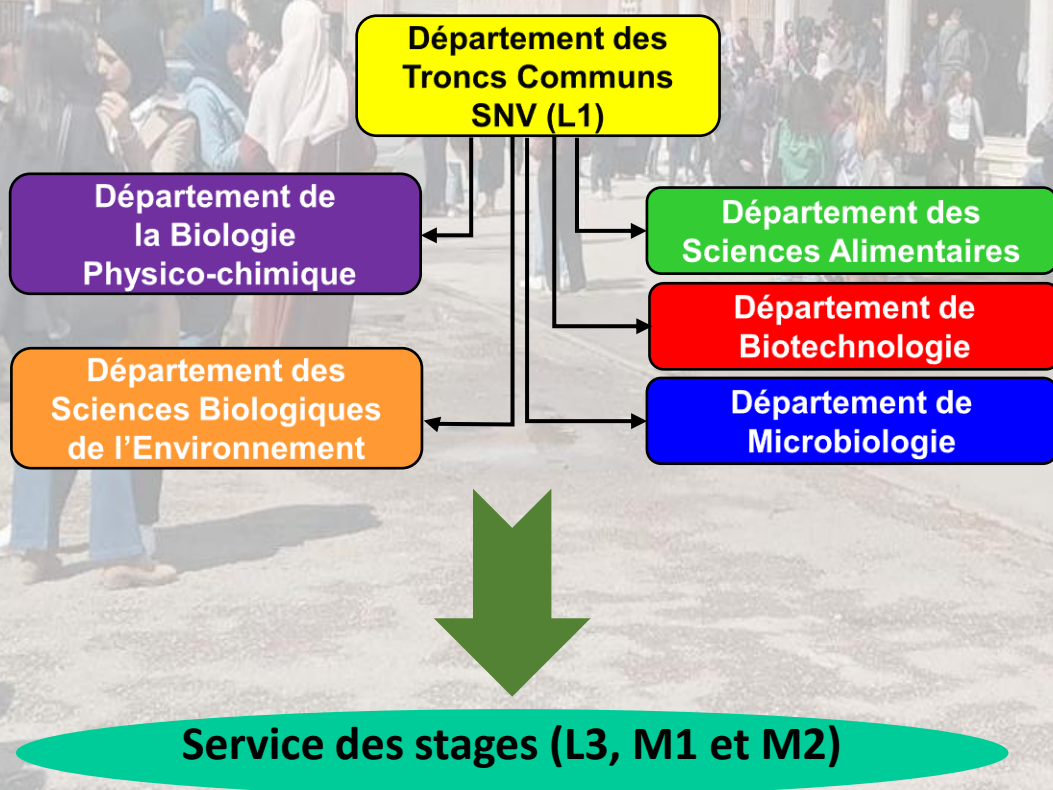
PRESENTATION DE LA FACULTE

La Faculté des Sciences de la Nature et de la Vie est reconnue pour son dynamisme, la qualité de ses enseignements et la pertinence de ses programmes d'études. Créée le 18 septembre 2001 par décret exécutif N°01-268, elle est le prolongement de l'Institut des Sciences de la Nature fondé le 5 novembre 1983. La faculté est dirigée par un Doyen, assisté de deux Vice-Doyens et d'un Secrétaire Général, et est administrée par un Conseil de la Faculté et un Conseil Scientifique.

La Faculté des Sciences de la Nature et de la Vie propose :

- ❑ Formations de graduation et de post-graduation
- ❑ Activités de recherche scientifique
- ❑ Actions de formation continue, de perfectionnement et de recyclage

En choisissant de vous inscrire à la Faculté des Sciences de la Nature et de la Vie, vous serez orientés vers l'un des nombreux parcours de formation proposés par nos six départements:



Depuis son inauguration en septembre 2021, le campus d'El-Kseur accueille la première année de Licence de la Faculté des Sciences de la Nature et de la Vie. Afin d'assurer le bon déroulement des activités pédagogiques, une infrastructure complète a été mise en place comme suit :

Administration

Le service administratif occupe le premier étage du bloc administratif du campus d'El- Kseur, où se trouvent divers services dédiés au suivi des étudiants de première année à savoir : un secrétariat, un service de scolarité, cheffe de département et adjointe de la cheffe de département.



Les activités extra-pédagogiques

Un ensemble d'activités extra pédagogiques est mené sur le campus d'El- Kseur par la Faculté des Sciences de la Nature et de la Vie rassemblé sous l'appellation de « La Foire des Sciences de la Nature et de la Vie ».

La Foire des Sciences de la Nature et de la Vie a pour but la mise en place de différentes activités scientifiques autour des modules enseignés en première année de Licence en biologie. Fondée en Mars 2021 par Dr OUARABI Liza, elle rassemble un ensemble d'activités sont organisées sous forme d'ateliers dirigés par des enseignants tout au long de l'année dehors des heures de cours, de travaux dirigés et de travaux pratiques.



Le corps enseignant

Majoritairement constitué d'enseignants expérimentés, les 63 enseignants du premier palier de la Faculté des Sciences de la Nature et de la Vie se partagent les tâches pédagogiques entre chargés de cours, chargés de travaux dirigés et chargés de travaux pratiques. Les cours se déroulent dans les amphithéâtres N° 1, 2 et 4 qui sont tous équipés de tableaux à la craie et de tableaux coulissants pour projection avec Data-show actionnable par commande à distance. Les travaux dirigés se déroulent dans 21 salles du bloc pédagogique N°1. Les travaux pratiques sont organisés dans 6 laboratoires du dernier étage du centre de calcul. Ces derniers ont été aménagés de façon à faciliter l'apprentissage des modules de biologie générale et également dans une optique d'amélioration du cadre d'apprentissage pour les étudiants et de travail pour les enseignants. De plus, le centre de calcul abrite 6 salles d'informatique.

LA FACULTE EN QUELQUES CHIFFRES

Offres de formations

Nombre de formation en LICENCE	13
Nombre de formation en MASTER	18
Nombre de formation en POST-GRADUATION	4

Recherche

Laboratoires de recherche agréés	8
Projets de recherche PRFU	37



Communauté universitaire

Etudiants

Inscrits en LICENCE	2467
Inscrits en MASTER	937
Inscrits en POST-GRADUATION	274
Enseignants	
Professeur	42
Maitres de conférences Classe A	68
Maitres de conférences Classe B	73
Maitres Assistants Classe A	41
Maitres Assistants Classe B	40
Personnel administratif, technique et de service (ATS)	
Permanents	100
Contractuels	09

Infrastructures pédagogiques

Amphithéâtres 101 à 200 places	7
Laboratoires pédagogiques 10 à 20 places	30
Laboratoire d'Expérimentation Animale	1
Salles Internet 10 à 20 places	1
Salle Audio-Visuel	1
Salles des Enseignants	3
Salles de Travaux Dirigés 10 à 40 places	28
Salles de Cours 10 à 50 places	28
Salle Post Graduation	2
Bureaux à usage administratif	49
Bureaux des Enseignants	62



Créé en janvier 2013 elle est aménagée sur trois niveaux. Aujourd'hui, son fond documentaire est très diversifié se composant de différents types de supports (livres, mémoires, thèses, revues..etc).

Statistique des dépôts : Mémoires de fins de cycles, d'ingénieurs , de Magistères ,Thèses de Doctorats

**Statistique des Dépôts
sur DS pace**
2628 dépôts au sein de
Faculté des Sciences
de la Nature et de la
Vie

Mémoires	Titres	Exemplaires
Fins de cycle	4762	8372
Ingénieur	1148	1975
Magistère	366	667
Thèses de Doctorat	372	715



Statistique des livres

Titres	Exemplaire
4557	28654

Focus sur le Système LMD

La Faculté des Sciences de la Nature et de la Vie propose une vaste gamme de formations de premier et deuxième cycles couvrant diverses disciplines. Depuis l'année universitaire 2004/2005, elle s'est engagée à adopter le système LMD (Licence-Master-Doctorat), instauré par le décret N° 04-371 du 21 novembre 2004.

La Faculté des Sciences de la Nature et de la Vie dispense des formations de spécialités du domaine:

-D04 Sciences de la Nature et de la Vie

-S06 (filière à recrutement national):

Sciences Alimentaire/ Emballage et Qualité

-H11 (filière à recrutement national):

Sciences Alimentaire/ Contrôle de Qualité et Analyse des Aliments Master a cursus intégré de licence (**MCIL**) .

Quelques définitions du système LMD:

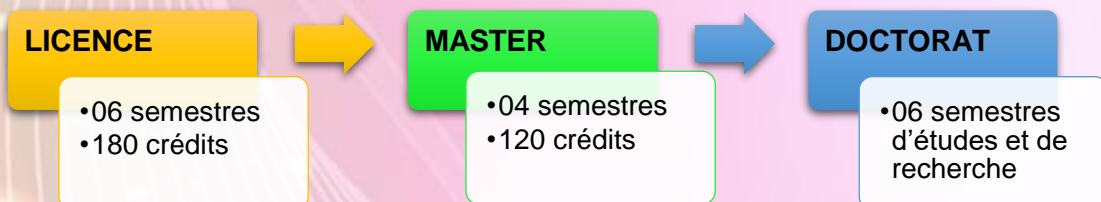
Domaine: c'est un ensemble de filières ou regroupement de disciplines. Il se décline en spécialités que ce soit en Licence ou en Master.

Parcours: c'est un ensemble d'unités d'enseignement réparties semestriellement et abordées dans un ordre logique et cohérent.

Unité d'enseignement (UE): se compose de matières organisées d'une manière pédagogique cohérente.

Le LMD est un système de formation supérieure préconisant:

- Des contenus structurés en **domaine** comportant des **parcours Types** et des **parcours individualisés**.
- Une organisation des formations en semestres et en **Unités d'Enseignement (UE)**
- Une architecture des études en 03 paliers:



FORMATIONS EN GRADUATION

Les formations proposées par la faculté s'inscrivent dans une politique d'ouverture sur l'environnement socio-économique. La Faculté des Sciences de la Nature et de la Vie offre des programmes couvrant l'ensemble des disciplines dans le domaine des Sciences de la Nature et de la Vie, réparties sur ses six départements :

1. DEPARTEMENT DU TRONC COMMUN

Le département de Tronc Commun (TCSN) est le premier contact de l'étudiant avec la Faculté des Sciences de la Nature et de la Vie. Il a pour objectif l'accompagnement des étudiants dans leur formation par un encadrement professionnel. Les enseignants guident l'étudiant dans son acquisition des connaissances générales à même de lui permettre de mieux intégrer des spécialités inscrites au programme des licences L2 et L3 et de masters (M1 & M2) du même parcours de formation ou d'un autre par l'intermédiaire des passerelles.

LABORATOIRES PEDAGOGIQUES

Biochimie

Biologie générale

Biophysique

Botanique

Chimie

Géologie

Microbiologie

Zoologie



OFFRES DE FORMATIONS

Niveau	Domaine /filières
Licences (L1)	Sciences de la Nature et de la Vie
	Sciences Alimentaire/ Emballage et Qualité
	Sciences Alimentaire/ Contrôle de Qualité et Analyse des Aliments (CQAA MCIL)

2- DEPARTEMENT DE MICROBIOLOGIE

La microbiologie est une vaste discipline englobant de nombreuses spécialités, avec des orientations aussi bien fondamentales qu'appliquées. Elle se consacre à l'étude des microorganismes, incluant les bactéries, les champignons, les protozoaires et les virus.

OFFRES DE FORMATIONS

Niveau	Filière	Spécialités
Licences L2	Sciences Biologiques	Microbiologie
Licences L3		
Master (M1 et M2)	Sciences Biologiques	Microbiologie Appliquée
		Microbiologie Appliquée au Diagnostic
		Microbiologie Fondamentale
	Ecologie et Environnement	Ecologie Microbienne

DEBOUCHES PROFESSIONNELLES

Secteur Pharmaceutique

- Contrôle des médicaments

Industrie

- Industrie pharmaceutique
- Industrie alimentaire
- Industrie cosmétique

Enseignement

- Éducation dans les institutions académiques

Centres de recherche

- Recherche en microbiologie

Santé publique

- Surveillance et contrôle des maladies infectieuses

Agriculture

- Phytopathologie

Agro-alimentaire

- Sécurité alimentaire

Services

- Hygiène et sécurité
- Lutte contre les fraudes

Laboratoires

- Analyses médicales (publics et privés)
- Bactériologie médicale
- Contrôle de la qualité
- Laboratoires d'hygiène



LABORATOIRES PEDAGOGIQUES

Génie Biologique

Microbiologie
Générale

Microbiologie
Moléculaire

Mycologie

3- DEPARTEMENT DE BIOLOGIE PHYSICO-CHEMIQUE

La biochimie est une science qui peut être définie comme l'étude chimique des êtres vivants. Son but est d'analyser les molécules présentes dans divers organismes et de comprendre les réactions chimiques dans lesquelles elles sont impliquées. Pour cela, le biochimiste développe des protocoles expérimentaux en laboratoire. Les résultats de ces expériences permettent de comprendre les mécanismes régissant les phénomènes biologiques.

LABORATOIRES PEDAGOGIQUES

Biochimie Appliquée

Biochimie Fondamentale

Génétique Fondamentale et
Appliquée

Pharmaco-toxicologie

OFFRES DE FORMATIONS

Niveau	Filière	Spécialités
Licences (L2)	Sciences Biologiques	Biochimie
Licences (L3)		Génétique
		Toxicologie
Master (M1 et M2)	Sciences Biologiques	Biochimie Appliquée
		Biochimie Fondamentale
		Génétique Fondamentale et Appliquée
		Pharmaco-Toxicologie

DEBOUCHES PROFESSIONNELLES

❑ Enseignement :

Licence et Master dans le secteur d'éducation

Doctorat : Enseignement universitaire, Doctoral, centre de recherche;

❑ Industrie Pharmaceutique, Agroalimentaire;

❑ Industries Biomédicales et cosmétiques;

❑ La recherche scientifique dans les domaines de l'Interface;

❑ Tous les secteurs de la santé (hôpitaux, les polycliniques, les laboratoires d'analyse, les officines de pharmacie...).

4- DEPARTEMENT DES SCIENCES ALIMENTAIRES

Le département des Sciences Alimentaires propose diverses formations académiques portant sur la production, la transformation, la qualité et la sécurité des aliments. Il offre également une formation professionnelle universitaire spécialisée sur les corps gras et les emballages alimentaires, visant à favoriser une meilleure insertion dans le milieu socioprofessionnel.

OFFRES DE FORMATIONS

Niveau	Filière	Spécialités
Licences L2	Sciences Alimentaires	Contrôle de Qualité et Analyse des Aliments (MCIL)
		Emballage et Qualité
		Sciences Alimentaires
Licences L3	Sciences Alimentaires	Alimentation, Nutrition et Pathologies
		Contrôle de Qualité et Analyse des Aliments
		Emballage et Qualité (<i>professionnelle</i>)
		Technologie Agroalimentaire et Contrôle de Qualité
Master (M1 et M2)	Sciences Alimentaires	Conservation des aliments et emballage (<i>professionnelle</i>)
		Contrôle de Qualité et Analyse des Aliments
		Production et Transformation Laitière
		Qualité des Produits et Sécurité Alimentaire
		Science des Corps Gras(<i>professionnelle</i>)
		Technologie Agro- Alimentaire (<i>professionnelle</i>)

DEBOUCHES PROFESSIONNELLES

Académie et recherche :

- Chercheur dans les centres de recherche, universités ;
- Enseignement ;
- Responsable recherche et développement en entreprise ;

Entreprise :

- cadre d'entreprise;
- chargé de process et de développement;
- Créateur d'entreprise agro-alimentaire;
- Responsable qualité .

LABORATOIRES PEDAGOGIQUES

Alimentation et nutrition

Analyse instrumentale

Analyse sensorielle

Biochimie alimentaire

Microbiologie
alimentaire

Physicochimie des
aliments

Technologie alimentaire

5- DEPARTEMENT DES SCIENCES BIOLOGIQUES DE L'ENVIRONNEMENT

Les Sciences Biologiques de l'Environnement étudient les interactions entre les organismes vivants et leur environnement. Ce domaine combine des connaissances en biologie, écologie, et sciences de la terre pour comprendre les écosystèmes, la biodiversité, et les impacts des activités humaines sur la nature. Il vise à trouver des solutions pour la conservation des espèces, la gestion durable des ressources naturelles, et la réduction des effets néfastes de la pollution et du changement climatique.

OFFRES DE FORMATIONS

Niveau	Filières	Spécialités
Licences: (L2 et L3)	Ecologie et Environnement	Ecologie et Environnement
	Hydrobiologie Marine et Continentale	Aquaculture et Pisciculture
	Sciences Biologiques	Biologie et Physiologie Animale Biologie et Physiologie Végétale
Master (M1 et M2)	Sciences Biologiques	Biologie Animale
		Biologie de la Conservation
	Ecologie et Environnement	Toxicologie Industrielle et Environnementale
		Biodiversité et Sécurité Alimentaire
		Ecologie

LABORATOIRES PEDAGOGIQUES

Biologie et Physiologie Animale

Biologie et Physiologie végétale

Cryptogamie

Ecologie et Environnement.

Ecologie Végétale

Hydrobiologie

Pédologie



DEBOUCHES PROFESSIONNELLES

- ❑ Dans les filières de recherche : Universités, Instituts et Centres de Recherche Nationaux, Laboratoires de recherche dans le domaine de la biologie, écologie et des sciences de l'environnement
- ❑ Dans les filières de l'agriculture, de la sécurité alimentaire et de l'environnement, dans les laboratoires des instituts de formation et de vulgarisation et dans les centres de recherche touchant à la valorisation des ressources naturelles.
- ❑ Stations d'améliorations des plantes
- ❑ Entreprises de productions des semences;....etc
- ❑ Enseignement .

6- DEPARTEMENT DE BIOTECHNOLOGIES

La Biotechnologie se définit par l'exploitation des processus biologiques et des organismes vivants afin de générer des matières et des services bénéfiques pour l'humanité. Elle implique la manipulation scientifique d'organismes vivants, notamment à l'échelle génétique, en vue de produire de nouveaux produits tels que les hormones, les vaccins, les anticorps monoclonaux, et bien d'autres encore.

La formation vise à développer des connaissances fondamentales en microbiologie appliquée à la biotechnologie. À la fin de celle-ci, l'étudiant acquerra les compétences suivantes :

- Maîtriser les techniques de manipulation des microorganismes en conditions stériles.
- Identifier les microorganismes et les classer taxonomiquement.
- Analyser les génotypes et phénotypes des microorganismes.
- Utiliser les techniques courantes de laboratoire et d'analyse des macromolécules.
- Conduire des cultures de microorganismes en vue de la production biotechnologique.

OFFRES DE FORMATIONS

Niveau	Filière	Spécialités
Licences L2	Biotechnologie	Biotechnologie Microbienne
Licences L3		
Master (M1 et M2)	Biotechnologie	Biotechnologie Microbienne
		Biotechnologie et santé
		Biotechnologie et valorisation des plantes

DEBOUCHES PROFESSIONNELLES

- Secteur de la santé (Diagnostic);
- Domaine Pharmaceutique et Bioproduction;
- Secteurs de l'Agro - Alimentaire;
- Secteurs de l'Agriculture.

LABORATOIRES PEDAGOGIQUES

Génie Biologique

Microbiologie
Générale

Microbiologie
Moléculaire

Mycologie

Biochimie Appliquée

La formation doctorale fait suite aux cycles de graduation dans l'enseignement supérieur. Le Doctorat LMD est réglementé par le décret exécutif N°08-265 du 19 août 2008. D'une durée minimale de trois années, il constitue la dernière étape du parcours LMD.

Le doctorat LMD a été introduit à la Faculté des Sciences de la Nature et de la Vie en 2009. Avec l'instauration de ce nouveau système, le nombre d'étudiants inscrits dans le système classique de graduation a diminué.

La faculté assure actuellement 4 offres de formations:

FILIÈRE :SCIENCES BIOLOGIQUES

- Biochimie Appliquée
- Microbiologie
- Pharmaco-Toxicologie
- Biologie et Physiologie Animale
- Biologie de la Conservation
- Ecologie et Environnement

FILIÈRE :ECOLOGIE ET ENVIRONNEMENT

- Biodiversité et Sécurité Alimentaire
- Ecologie
- Toxicologie Industrielle et Environnementale
- Ecologie Microbienne

FILIÈRE :SCIENCES ALIMENTAIRES

- Science des Corps Gras
- Production et Transformation Laitière
- Qualité des Produits et Sécurité Alimentaire
- Agro Alimentaire et Contrôle Qualités
- Sécurité Agro alimentaire d'assurance qualité

FILIÈRE : BIOTECHNOLOGIE

- Biotechnologie Microbienne
- Biotechnologie Alimentaire
- Biotechnologie et Santé
- Biotechnologie et Pathologie Moléculaire



RECHERCHE SCIENTIFIQUE

La Faculté des Sciences de la Nature et de la Vie abrite huit (08) laboratoires de recherche couvrant toutes les disciplines des sciences de la nature et de la vie. Ces laboratoires sont des lieux d'innovation et d'exploration où les enseignants-chercheurs et les doctorants de la faculté mènent des travaux avancés. Ils représentent le cœur de l'activité scientifique de la faculté, favorisant une synergie entre enseignement et recherche pour former des experts capables de répondre aux défis actuels et futurs dans les sciences de la nature et de la vie.

Ces laboratoires sont les suivants :



N°	Intitulés	Directeur
01	Laboratoire de Microbiologie Appliquée	Pr. KECHA Mouloud
02	Laboratoire d'Écologie et Environnement	Pr. BOUGAHAM Abdelaziz Franck
03	Laboratoire de Biophysique, Bio Mathématiques, Biochimie et Scientométrie	Pr BOULEKBACHE MAKHLOUF Lila
04	Laboratoire de Biochimie Appliquée	Dr. BAZIZI CHAHER Nassima
05	Laboratoire de Recherche associé dans les Ecosystèmes Marin et l'Aquacole	Pr. IGUEROUADA Mokrane
06	Laboratoire de Zoologie Appliquée et d'Écophysiologie Animale	Pr .MOULAI Riadh
07	Laboratoire d'Écologie Microbienne	Pr. BOULILA Farida
08	Laboratoire de Biotechnologies Végétales et Ethnobotanique	Pr. KHETAL Bachra

37

PROJETS DE RECHERCHE
(CNEPRU, PNR..)

5

PROJETS DE RECHERCHE
À IMPACTSOCIÉCONOMIQUE
EN ACTIVITÉ



LES RELATIONS EXTERIEURES

La Faculté des Sciences de la Nature et de la Vie met en place diverses initiatives dans le cadre de ses relations extérieures .



- Organisation des manifestations scientifiques
- Célébration des journées nationales et internationales

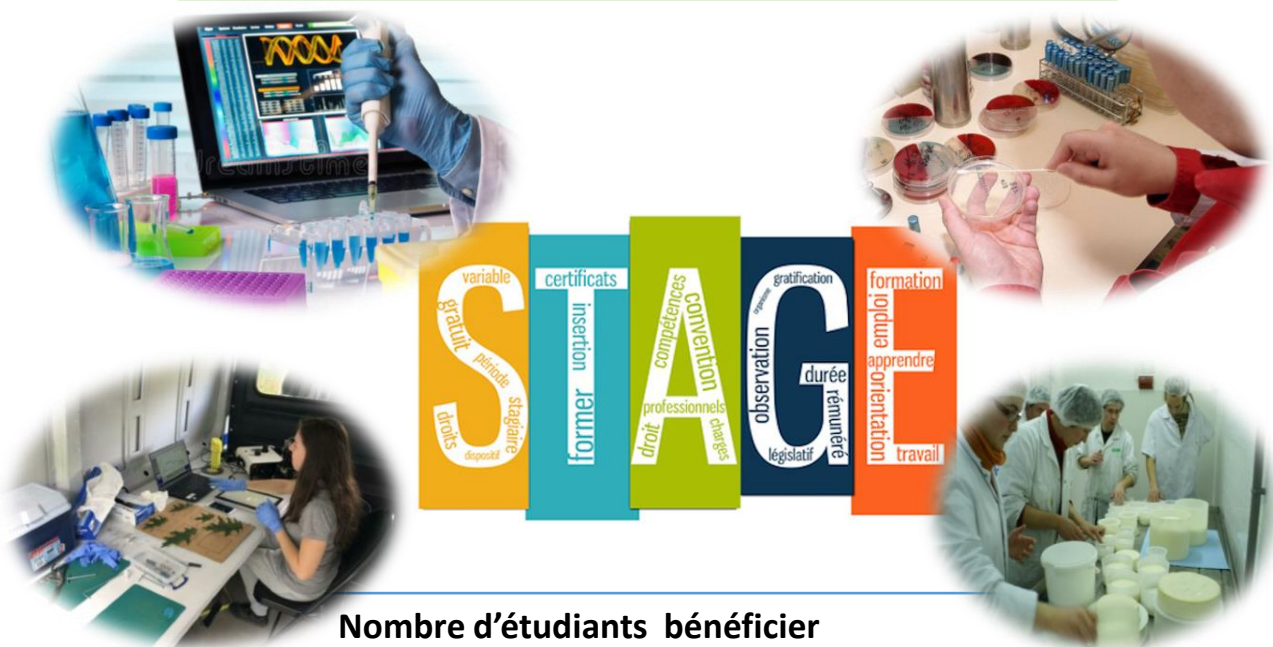


- Coopérations nationales et internationales
- Gestion de mobilité de courte durée et de perfectionnement à l'étranger



SERVICE DES STAGES

Le service des stages met à disposition des conventions assurant l'étudiant durant son stage pratique au sein de l'entreprise qui l'accueille



Nombre d'étudiants bénéficiant d'un stage en 2023/2024

	BPC	MiCRO	SA	SBE	BT	Total
Licence (L3)	80	88	57	43	37	260
MASTER (M1)	10	10	46	2	14	45
MASTER (M2)	33	22	74	17	8	118

Principaux Partenaires Economiques et Sociaux de la région

☐ Secteur de l'agriculture et de l'environnement

- ☐ CRAPC ;
- ☐ Direction des services agricoles;
- ☐ Les Parcs Nationaux;
- ☐ Organismes de recherche en Agriculture et Environnement .

☐ Autres

- ☐ La police Scientifique ;
- ☐ Gendarmerie nationale.

Secteur Agro-alimentaire

- ☐ Boissons Gazeuses et non Gazeuses;
- ☐ CE VITAL (Industries des Corps Gras);
- ☐ Conserveries;
- ☐ Les Fromageries;
- ☐ Les Laiteries (Candia, Danone , Soummam, Djurdjura ..etc);
- ☐ Les Semouleries-Minoteries .

Secteur de la sante et Biotechnologie SAIDAL

- ☐ Centre de recherche ; Biotechnologie Microbienne de Constantine.
- ☐ CHU de Bejaia ;
- ☐ Institut Pasteur;

STAGES ET SORTIES PEDAGOGIQUES SUR TERRAIN

Les sorties pédagogiques contribuent à donner du sens à l'apprentissage en favorisant le contact direct avec l'environnement naturel, professionnel et avec les différents organismes. Elles permettent de découvrir sur le terrain les différentes applications des études théoriques. Les sorties constituent également une porte ouverte sur les différents débouchés du domaine SNV.



**52 Sorties
pédagogiques sur le
territoire national en
S2 de 2023-2024**

CLUBS SCIENTIFIQUES

Les clubs scientifiques sont des regroupements d'étudiants dont la mission est la participation à plusieurs manifestations qu'elles soient locales, régionales, nationales ou internationales, par l'organisation de multiples activités culturelles et scientifiques (exposition, journées d'études...).



Des journées scientifiques mondiales sont célébrées notamment :

- Le 02 Février : **journée mondiale des zones humides**
- Le 22 Mars : **journée mondiale de l'eau**
- Le 23 Mars: **journée mondiale de la météorologie**
- Le 24 Mars: **journée mondiale de la tuberculose**
- Le 07 Avril : **journée mondiale de la santé**
- Le 22 Mai : **journée internationale de la biodiversité biologique**
- Le 31 Mai : **journée mondiale sans tabac**
- Le 05 Juin : **journée mondiale de l'environnement**
- Le 17 Juin : **journée mondiale de la lutte contre la désertification et la sécheresse**
- Le 16 Septembre: **journée mondiale de la protection de la couche d'ozone**
- Le 16 Octobre: **journée mondiale de l'alimentation**
- Le 14 Novembre: **journée internationale des diabétiques**
- Le 01 Décembre : **journée mondiale du sida**

VOTRE COMPTE INFORMATIQUE À L'UNIVERSITÉ

Le compte mail Google pour étudiant:

La Faculté des Sciences de la Nature et de la Vie met à disposition de ses étudiants une adresse mail institutionnelle. Cette adresse permet de faciliter la communication entre les étudiants et les professionnels de l'université, y compris les enseignants et l'administration. Elle sera utilisée pour envoyer des invitations à des cours en ligne, partager des cours, et diffuser tout type de documents relatifs au parcours pédagogique des étudiants.



Se
connecter
à Gmail

L'ESPACE NUMÉRIQUE DU TRAVAIL :

Votre espace numérique du travail est :

Elearning.univ-bejaia.dz.

Cet espace contient :

- Les cours
- Les emplois du temps
- Les plannings des examens
- Diverses informations telles que l'affichage des résultats obtenus pendant les semestres, etc.



VOTRE CARTE CHIFA

Le dossier à fournir pour établir la carte CHIFA Etudiant :

- Un extrait de naissance ;
- Une copie de la carte nationale d'identité ;
- Une copie de la carte du groupe sanguin ;
- Une copie du certificat de scolarité de l'année universitaire en cours ;
- Une photo d'identité.



➤ **Service des activités culturelles et sportives :**

Ce service, des activités culturelles et sportives, offre à l'étudiant la possibilité de pratiquer sa vocation. La pratique sportive (collective ou individuelle) ou culturelle (théâtre, musique,) permet à l'étudiant de trouver son équilibre.

➤ **Centre médical:**

Il existe à l'université un centre permettant la prise en charge médicale de tout patient étudiant. Ces prestations, entièrement, gratuites se résument aux consultations et aux différents soins de première nécessité.

➤ **Centre audio-visuel:**

Le centre compte un auditorium comprenant une salle de conférence.

Il dispose des équipements audio-visuels des plus performants. Le centre contribue d'une façon significative à l'introduction et au développement des méthodes audio-visuelles dans l'enseignement. Le centre est aussi chargé de promouvoir et développer les activités culturelles à travers l'organisation régulière de manifestations nationales et internationales.

➤ **Centre des systèmes et réseaux d'information et de communication**

Il assure tous les services liés à l'internet:

- Courrier électronique
- Diffusions d'informations en ligne
- Site Web de l'université
- Inscriptions des nouveaux bacheliers en ligne

➤ **Services auxiliaires**

D'autres commodités ont été installées à l'université, nous citons :

- Agence Postale
- Antenne de la caisse nationale d'assurance sociale CNAS



LES COORDONNEES DE LA FACULTE



Doyen

M. BETTACHE Azzeddine

doyen@snv.univ-bejaia.dz

Vice Doyen chargé des Etudes et des Questions Liées aux Etudiants

M^{me}. AYOUNI Karima

vdp@snv.univ-bejaia.dz

Vice Doyen chargée de la Post Graduation et de la Recherche et des Relations Extérieures

M. DJOUDI Ferhat

post_graduation@snv.univ-bejaia.dz

Secrétaire Générale

M^{me} BENZAID née REZGUI Khatsima

sg@snv.univ-bejaia.z

Département du Tronc Commun

M^{me} AZZOUZ Zahra

dept.tc@snv.univ-bejaia.dz

Département de Biologie Physico-chimique

M. ZAIDI Hichem

dept.bpc@snv.univ-bejaia.dz

Département de Microbiologie

M. BOUKHALFA Farid

dept.micro@snv.univ-bejaia.dz

Département des Sciences Alimentaires

Mme KANIN Ghania

dept.sa@snv.univ-bejaia.dz

Département des Sciences Biologiques de l'Environnement

M^{me}. BENAISS Fatima

dept.sbe@snv.univ-bejaia.dz

Département de Biotechnologie

M. NOURI Hamid

dept.biotech@snv.univ-bejaia.dz





جامعة بجاية
Tasdawit n Bgayet
Université de Béjaïa

2024/2025

جامعة بجاية
Tasdawit n Bgayet
Université de Béjaïa
FACULTÉ DES SCIENCES DE LA NATURE ET DE LA VIE
كلية علوم الطبيعة و الحياة



Université Abderrahmane Mira – Bejaia
Adresse : Route de Targua Ouzemour Bejaia 06000
Tél/Fax : 034 81 37 10
www.univ.bejaia.Fac_Sciences_Nature_Vie