



**Les Rapports
Béjaïa - Tlemcen
et la Tradition
Scientifique du Maghreb
(XI^e - XX^e siècles)**

Professeur
Djamil Aïssani





صدر هذا الكتاب بدعم من وزارة الثقافة بمناسبة تلمسان عاصمة الثقافة الإسلامية 2011
Cet ouvrage a été publié avec le soutien du Ministère de la Culture,
à l'occasion de la manifestation TLEMSEN CAPITALE DE LA CULTURE ISLAMIQUE 2011.

PROFESSEUR DJAMIL AISSANI

LES RAPPORTS BÉJAÏA – TLEMCEN
ET LA TRADITION SCIENTIFIQUE DU MAGHREB
(XI^e – XX^e SIÈCLES)



« Ah !, si je vous décrivais ce que j'ai vu à Béjaïa, pays de la piété, de la science, ma terre vraie ».

AL-HUWARI, *At-Tashîl*.

À Tlemcen, *« La science est l'apanage d'Et-Tenassy, la piété caractérise as-Sanusi, et c'est à Ibn Zekri qu'appartient l'excellence du professorat ».*

SIDI AHMED AL-ANDALOUSI.

TABLE DES MATIÈRES

INTRODUCTION	11
I. LES RAPPORTS POLITIQUES BÉJAÏA - TLEMCCEN	15
1. Béjaïa, une capitale historique sur les rives de la Méditerranée	19
2. Tlemcen, la Grenade africaine	21
3. La campagne du prince AL-MANSOUR contre Tlemcen	22
4. ABDERRAHMANE IBN KHALDUN et la marche de Bougie (frontière hafside/abdelwadide)	22
5. Le Sultan des Ath Abbas, ABDELAZIZ, aux portes de Tlemcen	26
II. LES CENTRES SCIENTIFIQUES DU MAGHREB	31
1. Les activités scientifiques en Terre d'Islam	31
2. Le début des activités intellectuelles au Maghreb	33
3. Les centres maghrébins d'enseignement supérieur	37
III. L'AXE BÉJAÏA - TLEMCCEN AU MAGHREB CENTRAL	41
1. Béjaïa, Centre de Diffusion du Savoir	41
2. Tlemcen, la Cité des <i>Médersa</i>	48
3. Circulation des savants	52

IV. RELIGION ET SPIRITUALITÉ	55
1. 'ABDELMOUMÈNE rencontre le futur MEHDI à Mellala (Béjaïa)	55
2. La <i>Qutbiya</i> de SIDI BOUMEDIENNE, ou le rapport spirituel Béjaïa – Tlemcen	57
3. Le Mystique oranais AL-HUWARI à Béjaïa	60
4. Les liens de CHEIKH SANUSI avec la Kabylie	62
4. AHMED ZERRUQ AL-BARNUSI, de Tlemcen et Béjaïa vers Tamokra	64
V. SOURCES BIO-BIBLIOGRAPHIQUES ET STRUCTURATION DU MONDE DES ULÉMA	69
1. Le <i>Unwan ad-Diraya</i> d'AL-GUBRINI	69
2. L'Andalou LISSAN AD-DIN IBN AL-KHATIB et les savants de Tlemcen et de Béjaïa	72
3. Les savants tlemceniens à Bougie	73
4. Les bougiotes du <i>Bustan</i> d'IBN MARYAM	75
5. Structuration du monde des <i>Uléma</i> à Tlemcen	77
VI. IBN AL-BANNA ET LA TRADITION MATHÉMATIQUE DU MAGHREB	79
1. IBN AL-BANNA et l'école de Marrakech	80
2. L' <i>Idjaza</i> d'IBN AL-BANNA	80
3. Le <i>Talkhis Amal al-Hisab</i>	81
4. La production mathématique du Maghreb aux 14 ^e – 15 ^e siècles	81
5. Les écrits d'IBN KHALDUN sur la production mathématique du Maghreb	82
6. La tradition mathématique médiévale du Maghreb	83
VII. L'ÉCOLE DES SCIENCES RATIONNELLES DE TLEMCEN	84
1. AL-ABILY et la question persistante des étudiants de Béjaïa	84
2. AL-UQBANI et la méthode des fractions de l'algébriste de Bougie AL-QURASHI	86
3. La méthode d'ABU FADHL AL-MASHDALY prenant en compte la Cohérence dans le <i>Tefsir</i>	89
4. AL-HABBAK et la science de l'astrolabe	94
5. AL-QALASADI et le symbolisme au Maghreb	95
6. CHEIKH SANUSI, le mathématicien, le jurisconsulte	97

VIII. LA JURISPRUDENCE	101
1. Les MASHDALY et la ville de Tlemcen	101
2. Le « plus grand des Cheikh » : NASIR AD-DIN AL-MASHDALY (1231-1331)	102
3. AMRANE AL MASHDALY assure le cours inaugural à la <i>Médersa Tashfīniyya</i> - Tlemcen	103
4. IBN MARZUQ AL-DJAD et le renouveau des études de <i>Fiqh</i> au Maghreb	104
5. Les <i>Uléma</i> de Tlemcen prennent position pour les <i>Uléma</i> de Béjaïa	106
6. AL-MAGHILI et les <i>Fatawi</i> d'AL-WAGLISI	107
7. Le <i>Mi'yar</i> d'AL-WANSHARISI et les <i>Fatawi</i> de la Kabylie	109
IX. LES SIYAHÀ VERS TLEMCEN ET LA KABYLIE PROFONDE	113
1. Le voyageur L'HOCINE AL-WARTILANI à Tlemcen	114
2. CHEIKH AL ALAWI dans la Vallée de la Soummam et le Sud-Est de la Kabylie	115
X. STYLE ARCHITECTURAL	123
1. <i>Al-Masjad al-A'dham</i> (la Grande Mosquée) hammadite de Bougie	123
2. Un territoire abdelwadide en Kabylie : la forteresse de <i>Temzizdekt - Lessouar</i> (El Kseur)	124
3. YAHIA IBN KHALDUN et la description de la <i>Médersa Ya'koubiyya</i>	127
4. Les quartiers des savants de la <i>Médina</i> de Tlemcen	128
XI. LANGUE, MANUSCRITS, MUSIQUE ET LITTÉRATURE	131
1. Les parlers berbères des Béni Snous et de la Kabylie	131
2. Les manuscrits tlemcéniens d' <i>Afniq n'Ccix Lmuhub</i>	134
3. Le pèlerinage de Cheikh LARBI BENSARI à la « Petite Mecque » (1928)	138
4. TEXEIRA GOMÈS, un ancien président portugais entre Béjaïa et Tlemcen	143
5. Cheikh SADEK EL BEDJAOUI et l'école de musique de Tlemcen	144
CONCLUSION	149
BIBLIOGRAPHIE	153



El puerto de Bugia y su costa.
Kitab-i Bahriye de PIRI REIS
(Début XVI^e siècle).

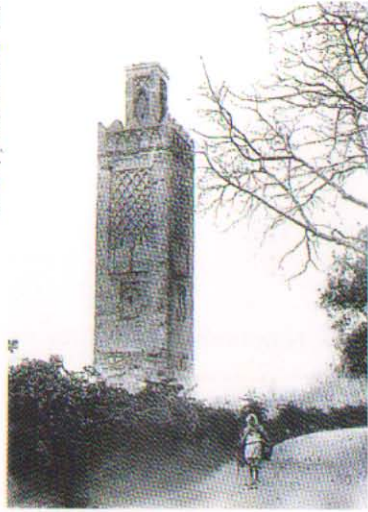
INTRODUCTION

Jusqu'à présent, les rapports Béjaïa - Tlemcen ont été beaucoup plus appréhendés des points de vue politique et spirituel, ou bien culturel et musical.

Cet ouvrage propose une autre approche, dévoilant que le socle des liens entre les deux Cités ne se résume pas à l'évocation d'IBN TUMART, de 'ABDELMOUMÈNE, de SIDI BOUMEDIENNE, des frères IBN KHALDUN ou du couple LARBI BENSARI - SADEK EL BEDJAOUI. En effet, nous montrons que ce sont les rapports scientifiques de l'axe Béjaïa - Tlemcen qui ont eu le plus d'influence car ils ont notamment apporté une contribution essentielle à la stabilisation de la tradition scientifique du Maghreb.

La mise en place de cette tradition est le résultat d'un processus long et complexe qui commence à Kairouan dès la fin du VIII^e siècle. En effet, les premiers ouvrages musulmans, ainsi d'ailleurs que les traductions des ouvrages grecs de référence étaient disponibles comme le prouve la localisation d'un manuscrit de l'*Almageste* de PTOLÉMÉE transcrit en écriture maghrébine. Par la suite, le mouvement des *Uléma* (mais également des connaissances, des manuscrits,...) entre les nouveaux centres urbains a été la conséquence de la situation politique des X^e - XI^e siècles. À titre d'exemple, c'est l'attaque de Kairouan par les tribus des Béni Hillal qui va déclencher l'exode des savants de cette ville vers *Mahdiya* et la *Qal'a* des Béni Hammad, puis vers Bougie.

Au XII^e siècle, plusieurs Cités vont devenir des centres d'enseignement supérieur avec leurs traditions propres. La présence d'IBN RUSHD (AVÉRROÈS) à Marrakech, de MAIMONIDE à Fès, d'IBN ARABI à Tunis ou bien des « *princes de la science* » à Bougie confère à ces Cités une dimension universelle pour l'époque. Ainsi, l'Andalou AL-QURASHI (mort en 1184) va réaliser à Bougie le meilleur commentaire du traité d'algèbre de l'Égyptien ABU KAMIL (mort en 930), au moment où arrive dans cette ville celui qui deviendra le célèbre mathématicien LEONARDO FIBONACCI (1170-1240). Ce dernier



Minaret d'Agadir.

y séjournait pour s'initier au système de numération, aux méthodes de calcul et aux techniques commerciales des Pays de l'Islam. À cette époque, les traités de science de calcul d'AL-HASSAR et d'algèbre d'IBN AL-YASAMIN (mort en 1204) sont les ouvrages de références pour le Maghreb et l'Andalousie. Leur particularité est qu'on y constate la pratique des chiffres *Ghubar* et du trait de fraction dès le XII^e siècle. L'utilisation de ce symbolisme au Maghreb semblait naturelle, puisqu'on le retrouve dans le *Liber Abaci* de LEONARDO FIBONACCI sans remarque particulière. C'est également à cette époque qu'AL QURASHI va développer sa « *Tariqat al-Fara'id bil Kusur* » (sa fameuse « méthode des fractions » en science des héritages).

Dès le XIII^e siècle, la contribution de Tlemcen devient conséquente avec notamment l'apparition de la « *Tlemcaniyya* », célèbre traité en science des héritages d'IBRAHIM AT-TLEMCANI (1212-1292). C'est cependant à Marrakech et à Fès que la tradition scientifique du Maghreb va se mettre en place, grâce à l'action de l'école d'IBN AL-BANNA, qui sera relayé par ses élèves et ses commentateurs. Parmi eux, citons le Bougiote ABU L'ABBAS AHMED, descendant direct des princes hammadites, qui obtiendra en 1302 une *Idjaza* pour enseigner le *Talkhis*, ainsi que le traité d'algèbre du maître (qui, selon plusieurs sources, serait une reprise du commentaire d'AL-QURASHI). Citons également le Tlemcénien AL-ABILY (1282-1356), qui sera à Marrakech dès 1310. L'action de ce savant d'exception va être à l'origine de la création de l'école des sciences rationnelles de Tlemcen. En effet, on le voit à Tunis enseigner les mathématiques à IBN KHALDUN, puis se rendre à Bougie, où il répond aux questions persistantes des étudiants.

C'est à partir de la synthèse des connaissances réalisée dans la première moitié du XIV^e siècle que l'on est enfin arrivé à appréhender la tradition scientifique du Maghreb. Il en est de même pour la structuration de l'école des sciences rationnelles de Tlemcen. À ce niveau, c'est l'éminent mathématicien SA'ID AL-UQBANI (1320-1408) qui va jouer le rôle de relais entre les deux premières générations [représentées par le mathématicien marocain IBN AL-BANNA' (1256-1321) et le mathématicien tlemcénien AL-ABILY (1282-1356) et les deux générations suivantes [matérialisées par IBN ZAGHU] (mort en 1441) et IBN MARZUQ AL-HAFID (mort en 1439) d'une part et AL-QALASADI (1412-1486), AL-MASHDALY (1419-1465) et AS-SANUSI (1426-1490) d'autre part].

On voit bien ici que cette appréhension n'a pu se concrétiser que grâce à des rapports inter-villes particuliers: Tlemcen – Marrakech, Béjaïa – Tunis,... mais surtout Béjaïa – Tlemcen. En effet, aux XI^e – XIII^e siècles de nombreux Tlemcénien^s se sont rendus à Béjaïa pour poursuivre leurs études. Beaucoup d'entre-eux sont devenus de véritables savants et s'y sont installés pour enseigner ou bien pour y exercer des fonctions administratives ou juridiques. Aux XIV^e – XV^e siècles, se sera le tour des Bougiotes de privilégier la direction Tlemcen.

Le présent ouvrage analyse ces rapports scientifiques dans le cadre plus général de la structuration du monde des *Uléma* de Tlemcen, ainsi que du mouvement intellectuel Béjaïa – Tlemcen. À titre d'exemple, nous évoquons toutes les facettes de CHEIKH SANUSI: sa dimension religieuse et sa contribution mathématique (Algèbre, astronomie, science des héritages,...), que nous essayons de positionner par rapport à ses liens avec la Kabylie: son *Sharh* (commentaire) du traité de jurisprudence *al-Waghliyya*, mais également la popularité de la *'Aqida Sughra* et la manière dont elle a été traduite en langue berbère.



La Grande Mosquée,
Tlemcen.

© A. Fontomning, Ed. Paris

L'autre originalité de l'ouvrage est qu'il divulgue d'autres informations inédites en rapport avec le mouvement intellectuel Béjaïa – Tlemcen. Elles donnent à penser que le travail d'investigation ne fait que commencer. C'est le cas par exemple de la *Siyaha* du voyageur AL-WARTILANI à Tlemcen ou bien de celle de CHEIKH AL-ALAWI dans la vallée de la Soummam et dans le Sud-Est de la Kabylie. Il en est de même pour les programmes de recherche qui ont abouti à la reconstitution de deux édifices mythiques de l'époque médiévale: la Grande Mosquée Hammadite de Bougie et la forteresse Abdelwadide Temzizdekt – Lessouar (El Kseur). Que dire alors de l'exploitation à Tlemcen des *Fatawi* de la Kabylie ou bien de la localisation des quartiers des familles des savants de la *Médina* de Tlemcen ?



Royaume de Béjaïa au XV^e siècle.
Carte de l'Amiral PIRI REIS (1470-1553).

- [1] HÉBERT ELISABETH, AISSANI D. et al., *Les Mathématiques d'Ibn al-Banna' (1256-1321) de Marakech*, Éd. IREM de Rouen, 1995, 133 pages. ISBN : 2-86239-063-1.
- [2] AISSANI D., *Les Écrits de Langue Berbère de la Collection de Manuscrits Ulahbib*. Revue E.D.B (*Études et Documents Berbères*), N° 15-16, 1998, Édisud, Paris, pp. 81-99.
- [3] AISSANI D., *El Ghobrini*, In *Dictionnaire Biographique de la Kabylie*, Édisud Éd., Paris, 2001, pp. 132-135.
- [4] AISSANI D. et VALERIAN D., *I Rapporti tra Pisa e Béjaïa (Bugia) in Epoca Medievale: un contributo alla costruzione della "Mediterraneita"*, In the Book "*Pisa e il Mediterraneo*", a cura di TANGHERONI M., Skira Éd., Pisa, 2003, pp. 235-244, ISBN : 88-8491-520-1.
- [5] AISSANI D., *Les Documents historiques de la Kabylie*, Séminaire de l'Inalco (Chaker – Bounfour), Paris, Novembre 2006.
- [6] AISSANI D., *Les Manuscrits de Langue Berbère de la Kabylie*, Actes du Séminaire International « *Base de Données Électronique de l'Amazighe* », Université d'Agadir et IRCAM Éd., Agadir (Maroc), Décembre 2006.
- [7] AISSANI D., *Les Rapports Béjaïa – Sicile au moment des séjours du philosophe catalan Raimundo Lullo*, In the book « *Il Mediterraneo nel 300: Raimondo Lullo e Frederico IV, Re di Sicilia* », Brepols Éd., 2007 , pp. 241-272. ISBN : 978-2-503-52511-2.

- [8] AISSANI D., *Ibn Jaldun, las Matematicas y los sabios de Bejaia*, In the Book «*Ibn Jaldun, Entre al-Andalus y Argelia*», Fundacion El Legado Andalusi Ed., Grenada (Spain), 2007, pp. 132-141, ISBN: 978-84-96395-35-0 (voir également l'édition arabe, pp. 139-149).
- [9] AISSANI D., *Les Relations entre Bugia i la Corona d'Arago durant l'estada de Ramon Llull a la Ciutat (1307)*, In the Book «*Raimundus, Christianus Arabicus*», Iemed Ed., Barcelona, 2007, pp. 53-73, ISBN: EAN13-9788439374169.
- [10] AISSANI D., MARCO TANGHERONI, *les Rapports Béjaïa – Pise et la Coopération entre les villes de la Méditerranée*. In the Book «*Quel mar che la terra inghirlanda. Studi mediterranei in ricordo di Marco Tangheroni*», a cura DI FRANCO CARDINI e MARIA LUISA CECCARELLI, Pacini Ed., Pisa, 2007, T .I, pp. 67-85. ISBN: 10-88-7781-863-8.
- [11] AISSANI D., *Las Relaciones Intelectuales al-Andalus – Bujia en la época medieval: una contribucion esencial al desarrollo del conocimiento*, In the Book «*Las Artes y Las Ciencias en El Occidente Musulman : Sabios Mursies en Las Cortes Mediterraneas*», Ayamendo Murcia Ed., Murcia (Spain), 2007, pp. 25-40. ISBN: 978-84-96760-15-8.
- [12] AISSANI D., MECHEHED D.E., *Usage de l'écriture et Production des Savoirs dans la Kabylie du XIX^e siècle*, Revue Internationale REMMM, n° 121-122, Aix-en-Provence, 2008, pp. 239-259.
- [13] AISSANI D. et HACHI S., *Béjaïa, Centre de Transmission du Savoir*, C.N.R.P.A.H. Alger Éditions, Nouvelle Série n° 4, 2008, 188 pages, ISBN: 978-9961-716-23-6 (dépôt légal 2279-2008).
- [14] AISSANI D., *Interculturalité: Enjeux pour la ville de Béjaïa*, Actes du Colloque International IEPS (*Interculturalité: Enjeux pour les Pays du Sud*), Béjaïa, 2009, pp. 64-74.
- [15] AISSANI D., *Les Rapports Intellectuels Béjaïa – Tunis à travers la Célébration Mondiale de Certains Evènements*, Proceedings du Colloque International «*Usages Culturels du Passé et Construction Identitaire dans les Pays Méditerranéens*», C.E.R.E.S. Éd., Tunis, Mai 2009.
- [16] AISSANI D., *Nouvelles Localisations d'Écrits de Langue Berbère en Kabylie*, Proceedings du Colloque International sur les Manuscrits Amazighs, O.C.L.A. Éd., Barcelone, Juin 2009.

- [17] AISSANI D. et BEKLI M.R., *L'Algèbre à Béjaïa et Leonardo Fibonacci (12^e – 13^e siècles)*, Séminaire spécialisé d'Histoire des Sciences (resp.: GIOVANNA CIFOLETTI), E.H.E.S.S., Paris, 19 Novembre 2009.
- [18] AISSANI D., *Les Rapports Intellectuels Béjaïa - Tlemcen*. Conférence dans le cadre du Mois du Patrimoine, Maison de la Culture, Tlemcen, 11 Mai 2010.
- [19] AISSANI D. et MECHEHED D.E., *Manuscripts de Kabylie: Catalogue de Collection Ulahbib*, Association Gehimab Éd., 1996. 2^e édition: C.N.R.P.A.H. Éd., Alger, 2010, 215 pages. ISBN: 978-9961-716-38-0.
- [20] AISSANI D., *Encontrei na Africa francesa mais desenvolvimento do que supunha: aspectos da vida cultural na Argélia nos anos 30*, In the Book « Manuel Teixeira Gomès: Ofício de viver », Maria Da Graça A. Mateus Ventura Éd., Tinta da China Éd., Lisboa (Portugal), 2010, pp. 231-247.
- [21] AISSANI D., *Lessouar – Timzizdekt pour Tlemcen 2011*. Semaine du Patrimoine, Maison de Jeunes, El Kseur, Avril 2011.
- [22] AISSANI D., *Les Savants de Tlemcen, les Rapports Inter-Villes et la Tradition Scientifique du Maghreb*. Actes du Colloque International « Penseurs et Figures Illustres de Tlemcen », CNRPAH Alger/Université de Tlemcen Éd., Palais de la Culture, Tlemcen, Avril 2011.
- [23] AISSANI D., *Structuration du monde des Uléma de Tlemcen (13^e – 15^e siècles)*. Conférence à la 865^e séance des Durus, Khalwa Sanusi (Derb), Tlemcen, 30 septembre 2011.
- [24] AISSANI D. et collaborateurs, *Les Échanges Intellectuels Béjaïa – Tlemcen*, Département Expositions Éd., Ministère de la Culture, Tlemcen/Alger, Septembre 2011, 60 pages. ISBN: 978-9961-9981-9-9.
- [25] AISSANI D., *Le Mathématicien andalou al-Qalasadi (1412-1486), la ville de Tlemcen et la tradition scientifique du Maghreb*. Actes du Colloque International « Tlemcen, terre d'accueil après la chute de l'Andalousie », CNRPAH Alger/Université de Tlemcen Éd., Palais de la Culture, Tlemcen, Octobre 2011.
- [26] AISSANI D., *Al Moubadalat al-Fiqriya ma bayn Bijaya wa Tilimsan*. Actes de la Caravane Scientifique « at-Tawasul al-'Ilmi wa as-Saqafi ma bayn Bijayawa Tilimsan », Ministère des Affaires Religieuses et des Awqaf Éd., Alger, Novembre 2011.

- [27] AISSANI D., *Sur la traduction en langue berbère de la 'Aqida as-Sughra d'as-Sanusi (1426-1490)*. Journée d'études sur les manuscrits arabo-berbères, Université Paris 8/MSH Paris, novembre 2011.
- [28] AISSANI D. et DJEHICHE M. (sous la direction de), *Les Échanges Intellectuels Béjaïa – Tlemcen*, Livre d'Art, Département Expositions Éd., Ministère de la Culture, Tlemcen/Alger, Décembre 2011, 169 pages. ISBN : 978-9961-9981-8-2.
- [29] AISSANI D., *Mausolée Sidi Boumedienne (Tlemcen) – Mausolée Sidi Yahia Abu Zakariya (Béjaïa) : Du'a 'Indahum Mustajib*. Actes du Colloque International « Les Routes de la Foi », CNRPAH Alger/Université de Tlemcen Éd., Palais de la Culture, Tlemcen, Décembre 2011.
- [30] AISSANI D. et collaborateurs, *Les Manuscrits de langue berbère de la Kabylie*. Revue *Studi Africanistici: Serie Studi Berberi e Libico-berberi*, N° 1, L'Orientale Éd., Napoli, 2011 (à paraître).
- [31] BEN BRAHIM MOHAMED, *Al-Haoudh*, Ms. N° 615, Bibliothèque – Musée d'Alger (cf. LUCIANI).
- [32] AL-BIQA'I BURHAN AD-DIN, *Al Ali wa Dawr fi Tanasub al Ay wal Sur*, Ms. Mosquée d'El-Azhar (06 volumes). Édité en 22 volumes à Hyderabad, de 1968 à 1984.
- [33] BOULIFA S., *Manuscrits berbères du Maroc*, *Journal Asiatique*, Paris, 10/6, 1905, pp. 333-362.
- [34] CHIBANE S., *Abu Fadhl El-Mashdaly wa Ta'siruhu fi Tafsir al-Qur'an al-Qarim*, Actes du Colloque International « Béjaïa et sa Région à Travers les Siècles : Histoire, Société, Sciences, Culture », Béjaïa, Novembre 1997, pp. 89 et suivantes.
- [35] FETMOUCHE O. et AISSANI D., *Meshdaly Zwawi fi Tilimsan*. Texte de Pièce de Théâtre. Production T.R.B./Gehimab dans le cadre de la manifestation « Tlemcen, Capitale de la Culture Islamique 2011 », Béjaïa/Tlemcen, 2011.
- [36] GUBRINI, *'Unwan ad-Diraya*, Éd. Bencheneb, Alger, 1910.
- [37] IBN KHALDUN, *al-Ta'rif*, Beyrouth, Dar al-Kitab al-Lubnani, Le Caire, Dar al-Kitab al-Masri, 1979.

[38] LAPORTE J.P. et AISSANI D., *La Forteresse Abdelwadide Timzizdakt – Lessouar et le projet Tlemcen 2011*, Conférence, Maison de Jeunes, El Kseur, Juin 2011.

[39] LUCIANI J.D., El-H'aoudh, *Manuscrit Berbère de la Bibliothèque – Musée d'Alger, Revue Africaine, Vol. 37, 1893*, pp. 151-180.

[40] SAKHAWI, SHAMS AD-DIN, « *Lum'a an-Nuraniyya* » (*La lumière éclatante sur les hommes illustres du XV^e siècle*), Ms. 15^e siècle.

[41] VALERIAN D., *Frontières et territoire dans le Maghreb de la fin du Moyen-âge: les marches occidentales du sultanat hafside*, *Correspondances* n° 73, Tunis, Novembre 2002 – Février 2003, pp. 3-8.

Ouvrage achevé d'imprimer
en janvier 2012
par l'imprimerie EDiwan

Éditions Aglaé

ISBN: 978-9961-9869-9-8 Dépôt légal: 15-2012

Habituellement, lorsqu'on évoque les liens Béjaïa – Tlemcen, on pense aux rapports politiques, spirituels, culturels et musicaux. Cet ouvrage propose une autre approche en considérant les rapports scientifiques dans le cadre plus général du mouvement intellectuel entre les deux Cités mythiques. Ceci nécessite de réaliser la structuration du monde des *Uléma* de Tlemcen, basée sur l'identification des liens Maître – élève. La clarification de la production des savants des XIII^e – XV^e siècles permet de cerner la contribution de l'école des sciences rationnelles de Tlemcen à la stabilisation de la tradition scientifique du Maghreb.

L'ouvrage permet au lecteur de découvrir une multitude d'informations inédites sur les rapports Béjaïa – Tlemcen: reconstitution de la citadelle Abdelwadide Temzizdekt – Lessouar (El Kseur) et de la *Médersa Ya`koubiyya* de Tlemcen, identification des quartiers des savants de la *Médina* de Tlemcen, liens de Cheikh Sanusi avec la Kabylie, comparaison des parlers de Béni Snous et traduction en langue berbère de la *`Aqida Sughra*, *Siyaha* du voyageur L'Hocine al-Wartilani à Tlemcen, manuscrits tlemceniens de la *Khizana* de Cheikh Lmuhub, *Fatawi* de la Kabylie dans le *Mi`yar* d'al-Wansharisi,...

Djamil Aïssani est professeur de mathématiques à l'Université de Béjaïa et Directeur de Recherche au C.N.R.P.A.H. Alger.



Mosquée Ibn Khaldun à la Qasba de Béjaïa.



Dessin : Arezki Larbi

Ibn Khaldun (1332 – 1406)



Ms. 613, B.N., Alger

Le traité de science du calcul *Talkhis* d'Ibn al-Banna a joué un rôle essentiel dans la stabilisation de la tradition scientifique du Maghreb