

République Algérienne démocratique
Et populaire ministère de l'enseignement supérieur
Et de la recherche scientifique



Faculté des lettres et des langues
Département de langue et culture Amazighes

Mémoire de fin de cycle

En vue de l'obtention du diplôme de Master 2 en Anthropologie
Option : Anthropologie du monde amazigh

Thème

**Etude sur le fonctionnement et la structuration du
foyer des personnes âgées a Bejaïa**

Préparé par :

Ait Ouaret Lamia

Zerrouk Sabrina

Encadré par :

M^{lle} Yahiaoui Meriama

Président : Assiakh Farid

Promotrice : Yahiaoui Mariama

Examinatrice : Idir Zahoua

Année universitaire : 2019/2020

Remerciement

Nous tout d'abord à remercier du fond du cœur notre promotrice Mlle Yahaoui Meryama, pour sa confiance, sa disponibilité, ses conseils, ses encouragements et son soutien, qui sans elle ce travail de recherche n'aurait pas abouti.

Nous remercions également, le directeur du foyer pour personnes âgées et handicapées, de nous avoir mis en contact avec nos sujets de recherche.

Un grand merci à tous nos sujets de recherche, qui nous ont données de leur temps et qui ont fait preuve de bonne volonté.

Nous remercions également les membres du jury.

Enfin nous remercions tous ceux qui ont contribué de près ou de loin à ce modeste travail.

Dédicace

Je souhaite dédier ce modeste travail en premier lieu, à mes chers parents qui sans eux je n'en serais pas là aujourd'hui, qui m'ont permis de poursuivre mes études, et qui ont toujours été là pour moi.

A mes deux frères Lamine et Rayane, et a ma très chère grand-mère.

A tout ma famille, et a mes deux meilleures amies Sabrina ma binôme et Kahina.

A ma promotrice, Mlle Yahaoui Meryama qui toujours été là pour nous.

A tous mes amis et à tous mes camarades avec qui j'ai passé mes plus belles années.

Aux personnes âgées de mon lieu de stage.

Et enfin, à toutes les personnes que j'ai croisées tout au long de ce travail.

Ait ouaret Lamia.

Dédicace

Je dédie ce travail à :

Ma très cher maman, et mon très cher papa qui mon toujours soutenue.

A mon petit frère Nassim, et a ma chère copine binôme Lamia.

A toute ma famille, et à ma chère grand-mère.

A ma promotrice Mlle Yahaoui Meryama.

A tous mes amis.

Enfin, mes dédicaces vont à toutes les personnes âgées en institution.

Zerrouk Sabrina.

Sommaire

Sommaire

Introduction générale	1
------------------------------------	---

Chapitre 1 : méthodologie

Introduction	4
1-Présentation du thème de recherche.....	4
2- Raisons du choix du thème.....	4
3-Etat de recherche sur le thème.....	4
4- Intérêt de la recherche sur le thème.....	5
5- Présentation du terrain de recherche.....	5
6- La problématique.....	6
7-Les hypothèses.....	7
8- Cadre conceptuel.....	8
9 -les méthodes et techniques de recueil de données.....	9
10- La pré-enquête.....	14
11- l'enquête	15
12- Le matériel utilisé dans la collecte des données.....	18
13- Les difficultés du terrain.....	19
Conclusion.....	19

Chapitre 2 : La vieillesse

Introduction.....	22
1-Pourquoi une maison de retraite.....	22
2-Un aperçu vieillesse en Algérie.....	23
3-Les problèmes les plus important aux quels sont confronté les personnes âgées.....	24
Conclusion.....	32

Chapitre 3 : Le rôle et la valeur de personnes âgées

Introduction.....	33
1-un aperçu sur la famille algérienne.....	33
2-La transmission de la famille élargie à la famille nucléaire.....	34
3-Le statut des personnes âgées dans les familles algériennes.....	35
4-Le rôle de l'état dans la protection des personnes âgées.....	36
5-Les tâches et les objectifs de maison de retraite à Bejaïa.....	36
Conclusion.....	37

Chapitre 4 : Le fonctionnement et la structuration de la maison de retraite à Bejaïa

Introduction.....	38
1-La Population hébergée.....	38
2-La structuration de FPAH.....	40
3-Les espaces de maison de retraite.....	40
4-organigramme du FPAH de Bejaïa.....	43
5-Le temps dans l'institution, les temps du quotidien et les temps de vie.....	44
Conclusion.....	46

Conclusion général

Bibliographie

Annexe

Introduction générale

Introduction générale

La population des vieillards augmente de en plus dans le monde, elle constitue une tranche d'âge très importante dans la société. L'avancement en âge fait apparaître une certaine fragilité physique, une dégradation de l'état de santé, un changement dans l'état psychologique et une diminution des relations sociales.

On voit alors apparaître chez la personne âgée, des maladies somatiques et/ou mentales, ces sujets présentent aussi une certaine solitude et un certain isolement, ce qui conduit à une perte d'autonomie. La plupart de ces personnes ont besoin d'être pris en charge et d'être soutenues par leurs familles et leurs proches. Toutefois, il y'a des personnes agés qui n'ont pas de proches qui souhaitent les prendre en charge, alors le seule endroit qui reste c'est l'institution.

Dans ce cadre l'institution pour personnes âgées a un rôle qui consiste à prendre en charge ces sujets qui sont en perte d'autonomie et en dépendance ou n'ayant pas de famille qui souhaite les prendre en charge.

A coté des changements physiques, psychologiques et la rupture avec la vie sociale chez la personne âgée, le changement de lieu de vie et l'oignement avec sa famille, peut le conduire à vivre une véritable souffrance psychologique.

Pour notre travail de recherche qui porte sur «étude fonctionnement et structuration de foyer pour personnes âgées à Bejaia », qui nous a permis de réaliser notre travail. Pour la récolte des données, on a choisie l'entretien de recherche semi-directif.

En ce sens, notre travail est composé de quatre chapitres. On a d'abord présenté une introduction. D'abord, dans la partie méthodologique, comme nous l'avons évoqué dans ce chapitre, les différentes étapes méthodologiques prises pour aborder le sujet en présentant les raisons les plus importantes du choix du thème, et objectif de la recherche, et intérêt du thème, problématique, les hypothèses, le cadre conceptuelle, terrain de recherche, technique de recueil de données, la pré-enquête, le guide d'entretien, le matérielle utilisé dans la collecte des données, les difficultés de terrain.

Dans la partie théorique le deuxième chapitre intitulé : la vieillesse ou nous avons donné un aperçu historique de la vieillesse, les problèmes aux quels sont confrontés les personnes âgées à Bejaia. Et dans la deuxième partie du deuxième chapitre, consacrée à

différentes problèmes de psychologique et chronologique, les problèmes économique, sociales.

Ensuite, nous avons troisième chapitre nommé : le fonctionnement et la structuration de la maison de retraite de Bejaia, ce chapitre consacrée la population hébergée, la structure et l'organigramme de FPAH de Bejaia, les espaces de maison de retraite, les temps de l'animation et les temps quotidienne, et les temps de la vie.

Nous avons consacré notre quatrième chapitre à un aperçu de la famille algérienne, la transmission de la famille élargie à la famille moderne, le statut des personnes âgées dans la traditionnelle et dans la famille nucléaire, et le rôle de l'état dans la protection des personnes âgées, les tâches et les objectifs des maisons de retraite médicalisées. Par la suite, nous avons présenté la conclusion, la liste bibliographique et les annexes, et le résumé.

Chapitre 1 : méthodologie

Introduction

Ce chapitre a pour objet de présenter les étapes de la partie méthodologie de notre travail. Au départ, nous présenterons ce que nous traiterons dans cette recherche, en soulignant les raisons du choix du thème que nous avons divisées en deux sortes ; objectives et subjectives. Ensuite, nous passerons à démontrer l'intérêt que porteront notre étude et les objectifs visés par cette recherche

Par la suite, nous présenterons la problématique de notre recherche, tout en proposant quelques hypothèses cernées par quelques concepts clés liés à notre thème.

Ensuite, nous traiterons de notre terrain de recherche, ainsi que de la méthode et des techniques que nous avons besoin d'exploiter lors de notre enquête sur le terrain ainsi que du matériel à utiliser et des informateurs. Enfin, nous parlerons des difficultés rencontrées lors de la réalisation de notre enquête sur le terrain.

1. Présentation du thème de recherche

Notre thème de recherche est le suivant : « étude du fonctionnement et de la structuration d'un foyer pour personne âgée à Bejaïa », se veut une étude d'une structure organisationnelle qui s'opère à Sidi Ouali la ville de Béjaïa, une étude qui a pour but de décrire et de comprendre le fonctionnement et la structuration de cette institution dans tous ces composants, Notre objet d'étude qui est un foyer pour des personnes âgées, ou maison de vieillissement, ou maison de retraite.

Nos analyses vont projeter un regard très attentif sur le mode d'organisation et de structuration, enfin pour mener à terme notre étude nous sommes amenées à réaliser une enquête dans ce lieu avec utilisation de nombreuses techniques de recherche comme les différents types d'entretien et d'observation dans la mesure est d'apporter toutes les informations susceptibles à la construction de cette étude

2. Les raisons du choix du thème

Le choix de thème n'est pas fortuit, mais il résulte de plusieurs raisons que nous avons classées en deux catégories :

2.1. Les raisons objectives

Nous avons l'ambition de réaliser une étude sur le foyer des personnes âgées au sein de sidi Ouali a Bejaia pour plusieurs raisons objectives qui sont classé l'une après l'autre ci dessous :

- Récemment il y' a un grand intérêt et des soins pour les personnes âgées par le gouvernement et diverses organisations de la société civile et les chercheurs et cela se reflété dans un grand nombre de forums et de dialogues et les programmes de télévision sur ce sujet.
- Le désir de connaitre les raisons de l'augmentation du pourcentage de personnes âgée vers la maison de retraite
- Essayer de soutenir les études précédentes qui traitaient du sujet avec de bonne explication et de bons résultats.

2-2 . les raisons subjectives

Diverses raisons subjectives qui motivent notre choix de réaliser ce travail et qui sont énumérées l'une après l'autre ci-dessous

- Nous avons souvent été affectée par la misère que nous avons remarquée chez les personnes âgées qui vivent à la maison de retraite
- Une volonté et la curiosité personnelle de contribuer à la révolution intellectuelle anthropologique ne serait-ce que dans une faible mesure notamment sur les sujets liés à la vieillesse.

3. Etat de recherche sur le thème

Notre intitulé est le suivant « étude de fonctionnement et structuration de foyer pour des personnes âgées à Bejaïa », C'est une étude qui s'accroche du Domain de l'anthropologie social, qui nécessite une enquête de terrain de type qualitatif.

Cette structure n'a été l'objet d'aucune étude scientifique à l'échelle universitaire, D'après notre constat sur les travaux réalisés dans ce genre , on n'a trouvé aucune études anthropologique , mais dans d'autre domaines comme science social et humain , nous avons pu trouver des travaux similaire aux notre , de fin d'étude qui sont :

- La qualité de vie des personnes âgées placées en institution (étude de 10 cas) réalisé par : Hayoune sylvia et kheloufi sadjia , université de Bejaïa en 2014 .

- La dépression chez les personnes âgées admises dans le foyer pour personnes âgées (étude de 7 cas) , réalisé par Salim akli et tagredj Cherif , université de Bejaïa 2016 .

- La souffrance psychologique des personnes âgées placées en institution , réalisé par bedjguelel dihia et belhocine nesrine , université de Bejaia 2017 .

4. I intérêt du thème et objectif de la recherche

L'objet de cette recherche s'apparait dans les éléments suivants :

- Connaître les conditions de vie des personnes âgées à l'intérieur de la maison de retraite
- Etudier la valeur des personnes âgées dans la famille traditionnelle et moderne
- Connaître l'opinion des personnes âgées sur les services qui leur sont fournis
- Connaître le développement des services de santé offerts aux personnes âgées

Connaître les raisons et les facteurs conduisant à l'installation de personnes âgées à la maison de retraite

5. Présentation du terrain de recherche

L'anthropologie en tant qu'une discipline des sciences sociales généralement, et souvent elle vise des unités telles que (village, organisation, des entreprises), son champ d'étude est basé sur le terrain dont il paraît comme une source de données, selon « Philippe Quinton » : « *une recherche a donc besoin d'objets de problématique d'hypothèses de corpus et surtout de terrains constitués pour mettre des hypothèses à l'épreuve des faits, confronter des réalités et des représentations à l'aide de méthodologies qui structurent le regard et qui nourrissent la démarche spécifique d'un chercheur¹ ».*

Notre terrain de recherche est la ville de Bejaia, notre choix est dicté par le foyer des personnes âgées, son adresse fixe se trouve Sidi wali exactement sous la mosquée, pour y aller nous prenons le bus daouaji n°15, cet endroit est isolé de la ville car l'endroit a été soigneusement choisi pour s'assurer que les personnes âgées sont à l'aise loin du bruit.

¹ QUINTON Philippe, « Le sens du terrain », in Question de terrain, 2002, pp 41-50.

Notre recherche est limitée au siège de cette maison seulement pour répondre à notre besoin.

6. problématique

Les personnes âgées sont une catégorie de personnes qui recherche la prospérité et leur plaisir et ils ont donc besoin de liberté et de moyens appropriés à leur état, qu'ils soient matériels ou récréatifs. « Le stade du vieillissement est une période de stade successif de la vie qu'une personne atteint après l'âge de 65 ans qui précisai par la maison de retraite² », c'est une opération biologique affectée par le mode de vie et les facteurs environnementaux

Grace au développement de la science notamment dans le domaine de la santé ainsi l'offre des moyens de prévenir les maladies et l'amélioration des conditions de vie, le monde des personnes âgées, selon l'organisation mondiale de la santé.

La société algérienne a connu depuis l'antiquité son interprète pour les personnes âgées, dans cette ordre d'idée, Hélène Rosay dit : « *ainsi les relations entre groupes et personnes âgées dans une société traditionnelle sont emprunts de crainte et de respect, on ne les abandonne pas dans les miroirs hors du champ social* », ³ ou les familles ont vu en présence des personnes âgée entre elles bénédiction et miséricorde et « *nous avons relevé perception idéalisée de la famille traditionnelle perçue comme ayant plus de solidarité intergénérationnelle* »⁴, « *mais dans une société moderne comme la nôtre, une personne à statistiquement l'espoir de vivre jusqu'à au moins 75 ans ou le vieux présente le plus souvent une image négative , prostré sur son banc ou, irresponsable, ce qui montre bien que notre société actuelle n'a pas de conscience* »⁵ et en effet, les relations au sein de famille algérienne ne sont plus les mêmes qu'il Ya des décennies les couple plus individualistes aspirant à plus d'autonomie et plus de liberté, loi de regard perçu comme inquisiteur de la belle famille, et la situation des personnes âgée a changé au sein de la famille algérienne, la ou des personnes âgée sont forcées de partir et d'autre se réfugient comme dernier solution

Tous ces aspects nous font poser la question suivante :

² Hedjout saddek ,20 Novembre 2019, a 11h40 min.

³ Hélène Rosay, « Prise en charge des personnes âgées dans les sociétés traditionnelles », in étude sur la mor (n°126), 2004 /2, pp(27 à 36).

⁴: MOUTASSEM Badra, « Les personnes âgées en Algérie et en Maghreb enjeux de leur prise en charge », in insaniyat pp(11 à 32).

⁵Ibid

Quelle est la réalité de la protection sociale des personnes âgées dans la maison de retraite à Bejaia ?

Nous pouvons diviser le problème en sous questions :

- Quelle sont les raisons pour lesquelles les personnes âgées intègrent la maison des personnes âgées ?
- Quelle est la réalité de la protection sociale des personnes âgées dans la maison de retraite à Bejaia ?
- Les conditions sociales de la famille jouent elles un rôle dans l'accès des personnes âgées ?
- Le foyer des personnes âgées compensent t-il les privations émotionnelle des personnes âgées ?

7. Les hypothèses

L'hypothèse est une étape indispensable pour une recherche scientifique, et une que l'on veut défendre ou discuter. Cette proposition est la réponse à notre questionnement lors de l'élaboration de la problématique. Donc « *hypothèse est une proposition de réponse de la question posé, elle tend à formuler une relation des faits significatifs* ». ⁶

Sur la base des questions soulevées, nous sommes arrivés à la formulation des hypothèses par défaut :

Les consistions sociales et familiales représentées en l'absence de prise en charge sociale qui poussent les personnes âgées à résider en maison de retraite.

Le manque de soins de santé, qu'ils soient physiques ou psychologique, pour une personne âgée qui souffre de maux et de maladie dus à sa faiblesse physique, un facteur important dans le recours des personnes âgées à une maison de retraite.

Le manque de soutien financier pour une personne âgée à la capacité financière fragile la rend incapable de faire face aux fardeaux de la vie hors des murs de la maison pour personnes âgées

8. Le cadre conceptuel

⁶ ibid

Cette partie de travail présente une étape de compréhension du cadre dont s'inscrit l'étude. Dont le quel le chercheur va définir les concepts que juge indispensable, pour l'aider à mettre au clair de travail de recherche. Cette dernière on a décidé de définir des concepts suivants :

8.1. La vieillesse

En terme d'âge la vieillesse est selon le Littré (1876) : « *le dernier âge de la vie , ou la période de la vie humaine ,dont on fixe le commencement à la soixantaine année , mais qui peut être plus au moins retardée ou avancée , suivant la constitution individuelle , le genre de vie et une foule d'autres circonstance* »⁷

Selon le dictionnaire de sociologie la vieillesse à été définie : « *différents poids de vue : juridique ou administratif (âge de la retraite, droit à certaines prestations), médicale ou gérontologique que (politique de soins) , économique ou social(besoin spécifique , solidarité intergénérationnelle) . Dans nos sociétés occidentales, baisse de la fécondité et allongement de l'espérance de vie ; D'où détérioration du rapport actif/inactif. A chaque époque, une réalité spécifique paupérisation et déchéance ou, au contraire valorisation de la sagesse et de l'expérience). De même une très grande diversité des situations selon le milieu d'origine* »⁸.

8.2. Le vieillissement

Le vieillissement selon L'OMS est un « *processus de changement progressif dans les structures biologiques, psychologiques et sociales de l'individu*⁹ » Le grand dictionnaire de la psychologie (2011) définit le vagissement comme : « l'ensemble des transformations qui affectent la dernière période de la vie et qui constituent un processus de déclin ¹⁰»

8.3. La famille

La famille selon le dictionnaire la rousse : « *la définition la plus courant de la famille groupe caractérisé par la résidence commune et la coopération d'adultes des deux sexe et des*

⁷ A .Lhermit ,ethique des soins aux personnes ageés :la capacité consentire et traitement involontaire, thèse de doctorat en psychologie, université de toulouse 2 , France ,2014 , p 14.

⁸ Armand Colin,dictionnaire de sociologie, 21, rue du montparnasse .75006 ,3 édition, paris, 2009 , p .219.

⁹ C. Fatini-Houwel, M-C . Gély-Nargeot & S. Raffard, 2014 .

¹⁰Bloche .H& al. Le grand dictionnaire de la psychologie,la rousse ,paris, 2011,p .987.

enfants qu'ils ont engendrés ou adoptés (Murdock 1949) explicite très peu l'extrême diversité de ces formes historiques et semble évacuer certaines variations familiales importantes »¹¹.

8.4. Personne âgée

Il s'agit d'un individu dont l'âge est d'environ 60 ans ou plus, où l'on s'attend à ce que les personnes âgées à ce stade aient été exposées il doit donc être parrainé et supervisé.

Les spécialistes ont défini la maison pour personnes âgées comme une institution offrant un lieu de vie et de soins aux personnes âgées.¹²

8.5. Foyer pour personnes âgées

« Foyer pour personnes âgées (selon la loi algérienne) c'est un établissement public à caractère administratif qui jouit d'une personnalité morale et d'une stabilité financière et est placé sous la tutelle au ministre de la santé , spécialisé dans l'accueil des personnes de 56 Ans et sans soutien de famille ni ressource , ainsi que les personnes handicapées et à mobilité réduite , âgées de plus 15 Ans ils n'ont ni soutien , ni ressources, et il est reconnu qu'ils sont incapable de travailler et ne sont pas capable de rééducation¹³ ».

9. Les techniques de recueil de données

Il existe de nombreuses approches de la recherche scientifique et cela varie selon le sujet de recherche qui déterminent l'approche et les techniques appropriées pour révéler les faits de ce sujet et diagnostiquer le problème de recherche.

Nous avons le choix pour élaborer des méthodes permettant la collecte des données, pour cela le procédé de l'entretien et l'observation répond suffisamment au souci de la collecte des informations qui sont nos matériaux pour la réflexion anthropologique.

Donc la méthode que nous jugerons adéquate pour l'analyse de notre recherche est la méthode qualitative.

¹¹Raymond Boudon & al , Le dictionnaire de la sociologie, la rousse, 1997 , p . 9.

¹² MOUHAMMAD Zayan ,La faiblesse du rôle familial et sa relation avec les personnes âgées entrent en maison de retraite , mémoire de master en sociologie ,université abd el Hamid ben baddis , en sociologie ,Mostaganem , 2015, p 12.

- OMS : organisation mondiale de la santé.

¹³ Ibid,p.12.

9.1. L'observation

L'anthropologie en tant que discipline repose essentiellement sur le terrain et nécessite souvent l'usage de différentes techniques comme l'observation « *l'observation participante Jouer un rôle tel dans la production des données en anthropologie que certains chercheurs considèrent avant tout leur science comme méthode* ¹⁴ »

Dans notre études nous avons besoin le type d'observation participante , et l'observation directe.

9.2. L'observation participante

« *L'observation participante est un dispositif de recherche dont la caractéristique principale du moins dans sa présentation classique, celle de l'école de Chicago et de recherche à faire fonction ensemble, sur le terrain, l'observation qui implique une certaine distance et la participation qui suppose au contraire une immersion du chercheur dans la population qu'il étudie* ¹⁵ ».

L'observation participante est tout aussi importante lors de la réalisation des enquêtes de terrain car elle permet au chercheur de participer au phénomène qu'il étudie.

Durant la période de notre participation au foyer pour des personnes âgées nous n'avons participé qu'à deux activités sus prétexte que nous ne pouvons pas porter atteinte à la vie privée des personnes âgées.

Donc nous avons effectuée la douche de madame D. le mardi 7 janvier 2020 à 10 :00.cette douche est dispensée le matin car elle planning de disponibilité, la salle de bain est équipée d'une baignoire calèche, cet équipement en forme de siège est accessible avec un minimum d'effort et un maximum de sécurité.

Madame D. est une femme de 73 ans, divorcé qui habite à sidi aiche village El flay , elle est handicapé avec un malade Montale.

Lors de la douche de madame D. nous diront la rassurer et l'aider à effectuer des gestes courants comme se savonner le dos ont avais au préalable préparé la salle d'eau avec le ligne

¹⁴ HILGERS Mathieu, « observation participant et comparaison,contribution à un usage interdiscipline de l'anthropologie »,in l'anthropologie et société,(vol 37.n°1)2013 ,pp(97-115)

¹⁵ Revue européenne, « d'ethnographie de l'éducatio », (vol 1.n°1), 2010 .

de toilette et le sèche-cheveux. Afin de ne pas perturber madame D. dans son équilibre quotidien.

A la fin de la douche, nous à aidés l'éducatrice a habiller la dame D. et la amenée dans sa chambre en fauteuil roulant, ou nous avons déposé ses cheveux. Et quand tout cela a été fini l'heure du déjeuner est arrivée nous l'avons amenée dans la salle à manger.

Notre deuxième participation a été lundi 13 janvier 2020 de 13 :00 à 15 :00, où nous avons partagé la séance avec une enseignante spécialisée en alphabétisation. Au début nous avons été surpris de ne voir que deux femmes, mais plus tard nous avons appris que la majorité des femmes souffrent de maladies mentales et psychologiques. La séance était très intéressante, nous étions impressionnées par leur niveau d'apprentissage et leur volonté d'aller plus loin et d'apprendre plus, elles posaient des questions sur tous ce qu'elles leur semblent difficile. A la fin de la séance nous avons fait un exercice avec eux et leur avons expliqué. ce fut une grande expérience avec eux , malgré leur âge , ils étaient pleins de volonté et de désir d'apprendre .

9.3. L'observation directe

Observation directement les pratiques social en étant présent dans la situation où elles se développent, est un moyen de les reconstituer avec plus des acteurs, recueille par entretien où par questionnaire, les conditions de validité scientifique de cette démarche d'enquête sont ici précisées pour répondre au risque que représentait une connaissance trop implique dans la situation. D'après **Anne marie arborio** « *L'observation directe s'inscrit dans le cadre d'une démarche inductive qui remonte des fait aux proposition général* ¹⁶ ».

Le 2- 12 – 2019 était le premier jour de notre observation, au en enteront a ce foyer par un immense portail on n'a peu accéder par un petit exalier à un espace ouvert et couvert, deux vieille hommes ont attiré notre premier attention, un de ces vieux était en train de parler avec lui-même, comme un fou et puis la psychologue de ce lieu ont mené pour faire un tour sur les chambres des viellasse, et ils nous ont donné des informations quantitativs de ces espaces résidentiels.

¹⁶ ANNE marie Arbio , « L'observation directe en sociologie : quelques réflexions méthodologique a propos de traveau de recherche sur le terrain hospitalier », in rechrche en soins infirmiers , 2007 /3 , (N 90) , pp 20 à 34, consulté 17- 03 -2020

Pendants cette visite, nous avons remarqué que la plupart des personnes à mobilisé réduite, c'est ce qui nous a poussé à chercher le raisin de cet état, nous avons constaté que ce foyer avait qu'il s'oingt destiné aux personnes âgées il était destiné aux PMR , mais ces derniers ils pas quitté le lieu pour plusieurs raison , par exemple : ils ont pas un autre lieu pour les accueillir .

Le deuxième jour : 10 décembre 2019 : nous avons visite le bloc administratif de ce foyer, qui se compose des bureau destinés : bureau de secrétaire, le comptable, le service personnel, l'économe et une salle de renions .

Le troisième jour c'était 16 décembre 2019 : Nous avons effectué une visite de la salle à manger de ce foyer, on a remarqué que l,'infirmière fais un tour sur tout les tables pour donné aux vieux leurs médicaments, mais elles a des difficultés durant sa mission car quelques personnes prennent leur médicament forcement, en plus en n'a remarqué que quelques surveillants se comportent mal avec les personnes âgées.

Le quatrième jour c'était 23 décembre 2019 : notre visite était pour la pharmacie ou ce fait le feu plissage des pochettes de médicaments destinées pour chaque personne, tout ca se fait une fois par semaine chaque mardi.

Le cinquième jour c'était 24 décembre 2019 : était destinée pour une visites des espaces de détente de ces vieux, nous avons remarqué un manque d'espace vert et des espaces d'aérassions, il sont qu'une petit cour couvert, mais mal aménager et mal entretenu , et une autre petit tiraces non couvert pour les jours ensoleillé.

Cette mauvaise prise en charge de ces déprimé à causé un inconfort pour les vieux et un esprit sauvant angoissé.

9.4. L'entretien

« Le mot entretien apparait issu de la contraction de entre et tenir échange des parole, les entretiens de recherche sont des interviews constituant les éléments méthodologique d'un démarche scientifique .le terme (interviews) est généralement utilisé pour désigne les différents interviews qui constituent cette méthode »¹⁷.

¹⁷ IMBERT Geneviève, « L'entretien semi directif à la frontières de la santé publique et de l'anthropologie », in recherche en soins infirmiers,(N°102)2010/3,pp(23 à 34).

L'usage de la technique qui est l'entretien dans les sciences sociales en général et en anthropologie en particulier est majoritairement la plus fréquentée et la plus familière, selon « Stéphane Baude » : « *un travail de type sociologique sur les usages de l'entretien en science sociales, s'appuyant sur les pratiques de recherche en science sociales ,ferait immédiatement surgir la question des traditions disciplinaires et celles des usages différents qui ont été faits de l'entretien en sociologie, et anthropologie* »¹⁸

Le choix de la technique de l'entretien est déterminé en fonction du but et des objectifs poursuivies et du type de recherche dans laquelle s'inscrit.

Dans notre recherche nous avons utilisé un entretien semi-directif.

9.4.1 Entretien semi-directif

« L'entretien semi-directif ou l'interview semi-dirigé, est une technique de collecte de données qui contribue au développement de connaissances favorisant des approches, qualitatives et interprétatives relèvent en particulier des paradigmes constructivistes¹⁹ »

Ce type d'entretien peut venir compléter des résultats obtenus par une enquête quantitative dans ce cas les entretiens apportent une richesse et une précision bien plus grandes dans les informations recueillies.

A l'antérieur du terrain , nous avons réalisé les questions que nous avons préparées auparavant pour les personnes âgées et des travailleurs , et en répondant à la plupart d'entre eux , la question doit être méticuleusement , et la plus part d'entre eux s'écarterent du sujet et en répondant , nous leur prénoms d'autres questions pour compléter l'entretien .

10. La pré-enquête

Avant de procéder à la réalisation des entretiens avec nos interlocuteurs nous avons opté pour une pré-enquête que nous pouvons considérer comme un contact préalable et un tâtonnement exploration de notre terrain de recherche.

Cette phase constitue une étape majeure dans notre travail, nous l'avons entonnée le 12 novembre 2019, en route vers cette maison nous craignons le directeur ne pas nous recevoir,

¹⁸ STEPHAN beud, « L'usage de l'entretien en science social », in palaidoyer pour l'entretien ethnographique ,politix, revue des science social du politique,année 1996,pp(226-257).

¹⁹ Ibid

et quand nous sommes arrivés, nous ne savons pas où il se trouve le lieu, après on vu un homme nous lui avons dit de quel côté se trouve ce foyer des personnes âgées ?, il nous a dit sorte de la route de mosquée vous pouvez le trouver en bas, à notre arrivée à le portail on a trouver l'agent de sécurité, nous disent lui nous besoin le directeur pour accepte-nous pour faire une recherche scientifique de fin de cycle sur cette maison , alors il à contacté le chef de service par téléphone.

Nous sommes donc arrivé au bureau il nous dit ce que vous voulez ? on lui à dit nous sommes des étudiantes de master 2 en tamazight spécialité anthropologie nous voulions faire une étude sur ce foyer, il nous dit il faut vous ramené la feuille d'envoi de stage et vous passez par la DAS pour vous faire une avis favorable.

Le 27 novembre 2019 nous avons commencé à extraire des prise de note sur le sujet de recherche, nous avons exploré que les personnes âgées ont peur de nous parler quand elles voient des travailleurs arriver.

Notre objectifs durant cette phase est nécessairement prendre la confiance avec des personnes âgées et avec les auteurs de ce foyer d'apporter des perspective à nos hypothèses de travail, cette pré-enquête réalisée durant la saison hiver de 2019.

12. Le matériel utilisé dans la collecte des données

Quand le chercheur il procède à la réaliser d'entretiens et d'observation, il doit mettre à sa disposition tout le matériel indispensable.

Lors de notre enquête nous sommes servis d'un carnet de note, il ne nous a jamais quittés

Afin de prendre note sur des fait très importants liés à notre sujet, puis nous avons fait usage d'un téléphone pour enregistrer pendant l'entretien. L'enquête suscite aussi l'usage d'un appareil photo afin de prendre des photos graphiques sur le terrain

13. Les difficultés du terrain

Nous pouvons les résumer en quelques lignes problèmes fondamentaux que nous avons rencontrés lors de notre enquête de terrain, durant la réalisation de nos entretiens avec nos enquêtés tour à tour l'enquêté nous échappe toujours dans la conversation et ce qui nous désoriente toujours d'un instant à l'autre de gérer nos questions, et parmi eux :

la psychologue n'accepte pas l'enregistrement avec le portable ce qui nous pousse à pondre des notes rapidement dans ce cas plusieurs d'information nous échappe. Souvent et au même temps nos question ont été formulé et posée avec la langue français par conséquent nous récurent un mélange de réponse entre les deux langues le français et kabyle ceci nous à poser des difficultés lors de la transcription, le manque de confiance entre nous et les acteurs de le foyer pour des personnes âgées par ce c'est un cat délicate de prendre en mesure quelque généralités.

- Nous avons rencontré quelques difficultés lorsque certains des membre de l'échantillon ont accepté les question posées, certains ont considéré que les questions effectuaient l'aspect personnel, et que ces questions certain d'autre elles ont été envisagées du coté personnel ,bien que ayons expliqué qu'elles le sont à des fin de recherche scientifique et ne continent pas de données personnel.

Conclusion

Dans cette partie nous avons pris conscience de montrer les motifs et les raison qui nous laisse de mener une étude sur le foyer des personnes âgées a Bejaïa, ainsi les méthode et les technique que nous avons jugé utile lors de la réalisation de notre enquêt

Chapitre 2 :
La vieillesse et ses
problèmes

Introduction

Le stade de vieillissement est l'un des problèmes les plus importants aux quels sont confrontés les sociétés modernes. A la quelle la recherche scientifique est consacrée dans ses différents Domain et disciplines social, biologiques, médicales et psychologiques, comme l'une des étapes importantes de la vie humaine.

Dans ce chapitre, nous allons essayer de traiter les points les plus importants qui effectueront les problèmes des personnes âgées. Et un aperçu des personnes âgées en Algérie

1. Pourquoi une maison de retraite

Vivre en maison de retraite, c'est parfois un choix que l'individu âgé fait seul parfois, mais plus rarement c'est seulement le choix de la famille de la personne âgée. mais le plus souvent la décision est prise par la personne âgée après une concertation avec s famille .et dans tous les cas l'entrée en maison de retraite est présentée par les individus qui y'vivent comme un choix qui n'en est pas vraiment un.

Il ressort de notre discussions avec les résidents a la maison pour des personnes âgée à Bejaia, que le motif premier de leur entrée en ce foyer, est toujours leur état de santé, et les problèmes de logement, ou même simplement une fatigue de plus en plus grande. Conduisent l'individu et on son entourage à considérer qu'il out plus habiter seul , et qu'il doit désormais vivre dans une institution de soin ,c'est généralement la personne âgées elle-même qui fait ce constat et prend cette décision .mais quelques fois ce sont uniquement les proches de la personne âgée qui considèrent que la condition physique ou psychologique de leur parent , ne lui permet plus de demeurer à son domicile et qu'il faut le placer en maison de retraite , malgré le fait que ce dernier veut continuer à vivre chez lui dans ces cas , heureusement très exceptionnels la personne âgée n'a pas vraiment son mot à dire .

L'entrée en maison de retraite peut se faire en dépit de l'assentiment de la personne âgée , cette dernier elle demeure contre son âge et s'y trouve généralement très malheureuse .par ailleurs bien que le fait de vivre en maison de retraite soit généralement le choix de la personne âgée , elle-même elle considère presque toujours qu'elle a pris cette décision parce que justement elle n'avait pas le choix .car qu'il n'était plus possible de faire autrement .par exemple : monsieur GH.M à décidé de quitter sa maison car sa femme est mort et ^personne ne l'aide dans sa vie quotidienne. Lorsque nous interrogeons sur ce que 'ils rasant quand il a emmargée à ce foyer pour des personnes âgées il nous répond « on na pas d'autre choix ».

Donc pour la plupart des individus âgés qui vivent en maison de retraite, c'est le choix que l'on fait lorsque l'on a plus d'autre choix, le compromis en quelque sorte se trouve dans le choix de l'établissement. Ce choix se base premièrement sur la localisation de la maison de retraite. La majorité des individus de ce foyer choisissent presque toujours de s'installer dans une maison de retraite qui se situe dans une région qu'ils connaissent bien.

2. Un aperçu vieillesse en Algérie

Le vieillissement et la vieillesse ont intéressé scientifiques et de manière rigoureuse au « début du XIX siècle »²⁰, où la question est apparue comme problème social et dont la composante du problème était beaucoup plus une dimension démographique. Ces dernières sont alors devenues des champs de bataille ou des enjeux sont nés à tous les niveaux de toutes pièces pour satisfaire des préjugés mis en place.

Faire une étude sur la question des personnes âgées en Algérie, c'est étudier les questions relatives à la famille et à la politique sociale, engagée pour sa protection et sa promotion, pour en tirer ce qui est à leur profit ou ce qui leur porte préjudice dans les divers domaines de leur vie.

Pour le cas de l'Algérie, il y aurait un doublement des effectifs des personnes âgées de 60 ans et plus, cette catégorie ne dépasserait la tranche des 0 à 4 ans en 2015, « elle éteindra 11,6% de la population totale à l'horizon 2025, et les 15% en 2050 par conséquent elle dépassera celle des moins de quinze ans à cette date »²¹.

Les données statistiques que le nombre d'Algériens âgés de 60 ans et plus a approché les « 11 millions de personnes en 2019 sur la population totale des Algériens en 1963 »²².

La personne âgée en Algérie se trouve souvent confrontée, à vivre des changements et des modifications sur le plan physique, psychologique, et social, ses changements qui la rendent vulnérable et dépendante. N'ayant pas de soutien social et familial où n'ayant pas des proches qui souhaitent la prendre en charge, la personne âgée se trouve forcée de quitter son domicile, pour rejoindre une institution pour personnes âgées, ce qui peut être mal vécu pour celle-ci.

²⁰ Cered Rabat, « les personnes âgées au Maroc », in : population et développement au Maroc, p 81-91.

²¹ World population prospects : the revision, in : comprehensive tables, United Nations publication, ST, ESA, SER, A, p 287

²² <https://www.Aps.dz>, Office National des statistiques 2019, consulté le 10/09/2020

3. Les problèmes les plus importants auxquels sont confrontées les personnes âgées

Les personnes âgées sont confrontées à de nombreux problèmes qui affectent leur vie quotidienne, qui varie et devient des problèmes mentaux, psychologiques et sociaux, en plus des problèmes de la retraite et au delà, et comment passer du temps libre. et ces problèmes sont simples ou urgents et ne disparaîtront pas sans traitement, donc il faut étudier ces problèmes et vérifier leurs dégâts.

3.1. Les problèmes de santé

Les maladies des personnes âgées varient d'un âge à l'autre en raison de l'immunité corporelle, qui peut être dans le corps humain à l'âge jeune et moyen, l'opposé des personnes âgées dans la société, cela est dû aux conditions environnementales, climatiques, sociales et économiques. En ce qui concerne les maladies des personnes âgées, il s'agit en fait d'un changement fonctionnel dans le corps humain en raison du vieillissement.

L'état de santé a un impact majeur sur les personnes âgées sous de nombreux aspects tels que la capacité de travailler, et participer à des activités récréatives et aux relations sociales. Il existe une corrélation étroite entre la santé physique et mentale, car il n'est pas possible de les séparer, car l'un affecte l'autre.

Après les entretiens que nous avons faits dans la maison de retraite à Bejaia, avec les médecins et les personnes âgées sur les problèmes de santé dont ils souffrent. Associé à une altération de la santé générale, une faiblesse physique, une déficience sensorielle telle que l'ouïe et la vue, une faible force musculaire et une courbure du dos, une peau sèche, une constipation, une athérosclérose, une indigestion et des maux de tête.

Nous ajoutons également à ces maladies en particulier celles que l'on trouve dans la maison de retraite à Bejaia, le diabète, la tension artérielle, la dépression, la solitude. Et les autres maladies.

3-1-1. Les problèmes psychologiques

Les troubles mentaux qui affectent les personnes âgées sont devenus une question réaliste qui doit être traitée, et laisser certains patients sans intervention psychologique ou comportementale, c'est accélérer le suicide de leur état psychologique, et l'augmentation des cas de dépression et d'isolement.

D'après les jours que nous avons passés avec les personnes âgées dans la maison de retraite à Bejaïa, nous avons découvert qu'ils souffraient de maladies psychologique en raison de son manque d'intérêt et de la manque de possibilités de loisirs , et la routine quotidienne sans rien faire pour passer le temps .

Parmi ces maladies nous mentionnons :

3.1.1.1. La dépression

« *La dépression comme un trouble affectif qui se manifeste par un syndrome clinique dominé par l'humeur déprimée. Cette définition donne une primauté à l'émotion sur les autres aspects de syndrome dépressif : la dépression se traduit par l'expression verbale et non verbale de sentiments tristes ou agressifs. Mais il s'agit du reflet superficiel de l'altération de plusieurs fonctions et qui traduit leur perturbation par une série de trouble qui vont constituer le syndrome dépressif. Comme depuis Hippocrate qui parlait de maladie à la bile noire : atrabile ou mélancolie, elle apparaît comme une maladie fréquente déterminée par des facteurs psychologique individuels, sociaux et génétique²³ ».*

Selon notre observation participant à la maison des vieux à Bejaïa, nous avons conclu que la plupart des personnes âgées souffrent de dépression, et cela est dû à la leur souffrance dans cette maison, selon leur témoignages ils ne recevaient pas de soins psychologique adéquats. Et nous avons remarqué que leur vie est toujours routinière, et toujours le même programme.

D'après notre entretien avec monsieur M.B âgé de 73 ans , et lui avoir posé des questions sur son état psychologique , il a dit : Je suis entrés dans cette maison car je n'ai pas d'abri et personne pour prendre soin de moi , je pensais que je trouverais des soins ici mais malheureusement tout ce à quoi je m'attendais était faux , ici nous vivons comme des robots , chaque jour le même programme et cela m'a conduit à un état de dépression , je me sens toujours triste et je réfléchir trop, à la façon dont je passe le reste de mes jours ici .

²³ Saloppé X et pham ,Impect des trouble mentaux sur la qualité de vie perçue par des patients issus d'un hopital psychiatrique sécuritaire ,in : psychiatrie légale ,paris , 2007 , pp 892-901

Les dépressifs dans le foyer pour des personnes âgées à Bejaia se tendent souvent très fatigués. le manque de motivation s'accompagne d'un manque d'énergie. Ils se plaignent de faiblesse, de douleurs et d'épuisement. Ils ont une difficulté à commencer une activité et souvent ils ne peuvent pas la terminer.

3.1.1.2. Le stress

On aurait tort de penser que l'âge de la retraite est l'âge de la sérénité. En effet, malgré l'arrêt de l'activité professionnelle d'autres événements deviennent sources d'inquiétude et de stress pour les personnes âgées .en voici quelque exemple :

- Le changement de style de vie, « la perte » d'un statut lié à l'activité professionnelle et le changement de revenus lors de la retraite
- Les problèmes de santé de soi-même ou de ses proches
- La perte de mobilité physique et les maladies chroniques
- Prendre soin de son époux.
- La peur de ne pas pouvoir continuer à vivre dans son domicile

La définition de stress est empruntée au vocabulaire des sciences physique. « *Le stress est la contrainte exercée sur un matériau .Après les travaux de **Hans Selye**, la notion de stress se conçoit ensuite comme une réponse non spécifique que donne le corps à toute demande qui lui est faite. Depuis sa naissance, l'homme vit donc en état permanent de stress, le stress reflète la nécessaire interaction avec son milieu. Le stress « normal » constitue une réponse adaptative, nécessaire à la survie de l'individu. Qu'entend-on par stress « pathologique », Dans une conception médicale, la distinction entre le stress normal et le stress pathologique s'établit sur l'efficience de la phase d'adaptation²⁴ ».*

Le stress fait partie des maladies mentales dont souffrent les personnes âgées à la maison de retraite à Bejaia, Dans ce foyer pour des personnes âgées , un grand pourcentage de personnes âgées souffrent de maladies mentales , la majorité d'entre elles sont handicapées mentales , cela à rendu les autres anxieux d'être parmi les personnes malades . Il n'est pas possible d'avoir des relations avec eux, on de se mélanger avec eux. La chose qui les à amenés à se retire du milieu et à être dans leur chambre tout le temps.

²⁴ T. Galarida , vieillissement et stress pathologique : les psychotropes pourraient-ils continuer de véritable alliés thérapeutiques ? , en 2006 repéré à : www.encephale.com .consulté le 8 /09/2020

D. Dame de 63 ans divorcée, elle a eu des problèmes avec ses frères , ce qui l'a amenée à déménager dans une maison de retraite . et avec notre entretien avec elle nous avons demandé si elle aimait l'endroit ?

Alors elle à répondu : Je n'aimais pas l'endroit (dayen kan lah yaleb tara tmara) , bien que je n'habitais pas bien chez moi ,j'ai l'habitude de tout faire moi-même , soit mes repas ou laver mes vêtements , je suis une femme qui aime la propreté , le contraire de cette endroit dégoûtant. Et elle à dit avec tristesse : (axxam- ayi d lhebs d lhebs , zgiy g texxamt-iw wahdi , ttxemimagh yaf lhala-ayi gacu lliy) , par contre je crains de ne pas pouvoir m'habitue à cet endroit , et je m'inquiet plus par ce que quelqu'un de ma famille à refusé de m'accueillir .

Et la chose triste quand elle à dit : auparavant j'étais une personne très calme, mais cette endroit m'a changé, je suis toujours anxieux et tendu à la recherche d'une solution pour sortir d'ici.

Un autre homme qui il s'appelle Z.B âgé de 70 ans est l'une des personne âgées dans ce foyer , il est habitué à sortir tout les jours . et quand nous l'avons rencontre à nouveau, il nous à dit que il à été maltraité par l'un des employés du restaurant, bien qu'il n'ait commis aucune erreur, cependant il à été puni de ne pas sortir pendant .15 jour, la chose qui à conduit à un état d'anxiété. et il nous à dit :(uelimay-ara amek bla tufya, ad heblay) .

3.1.1.3.La démence

La moitié des personnes a la maison de retraite pour des personnes âgées à Bejaia, ils souffrent d'une démence, et il y'a des hommes et des femmes parmi eux.

Cette maladie est un « syndrome, dans lequel on observe une altération de la fonction cognitive (capacité d'effectuer des opérations de pensée) , plus importante que celle que l'on pourrait attendre du vieillissement normal . Elle affecte la mémoire, le raisonnement, l'orientation, la compréhension, le calcul, la capacité d'apprentissage, le langage et le jugement. La conscience n'est pas touchée. Une détérioration du contrôle émotionnel, du comportement social ou de la motivation accompagne souvent, et parfois précède, le trouble de la fonction cognitive²⁵ ».

Cette maladie est l'une des causes principales de handicap et de dépendance parmi les personnes âgées. La démence a des conséquences physique, psychologique, social et

²⁵ www.who.int ,site officiel de l'organisation mondiale de la santé , consulté le 11/09/2020

économique pour les personnes atteintes de la maladie, mais aussi pour les personnels en charge des soins, les familles et la société en général.

La période de notre entretien que nous avons passé dans la maison pour des personnes âgées à Bejaïa, nous ne pouvions pas leur parler par ce que la plupart d'entre eux ont du mal à parler et sont agressifs, et ils ne sont pas conscients de ce qu'ils disent. Et nous avons essayé de parler à l'un d'eux, mais il été agressif et il nous à dit des mots obscènes.

4. Le problème de la solitude

Dans le foyer pour des personnes âgées, il y a des personnes âgées qui se distinguent pas le problème de la solitude des différents sexe : hommes, femmes, jeunes, et vieux , ils n'a pas de famille, est seule dans un isolement cruel, comme s'il vivait dans une cellule de prison craignant la mort sans que personne ne le sache

3.1.2. Les problèmes chroniques

3.1.2.1. Le diabète

« Le diabète est une maladie métabolique grave menaçant d'une manière croissante, la santé publique, dans le monde, très répandu en ci début de XXI siècles, le diabète est caractérisé par un désordre au niveau de la régulation métabolisme lipidique glucidique et protéique, et aussi par l'élimination excessive d'une substance dans les urines alors que la glycémie est correctement régulée, et enfin le diabète sucré désigne un groupe de maladies métabolique résultante d'un défaut de la sécrétion de l'insuline et ou de l'action et cette hormone .²⁶ »

Dans la maison pour personnes âgées de Bejaia, la majorité des personnes âgées souffrent de diabète, et lors de notre entretien avec certains d'entre eux, comme GH-ABD LATIF er Z-BOUALEM , ils ont dit qu'ils étaient diabétiques avec de l'insuline et ne se soucient pas d'eux , car ils ne mesurent pas le diabète pour eux , ils ne pas de lecture de glycémie dans la chambre . une infirmière qui les mesure une fois par jour avant de boire le médicament du matin, mais is doivent mesurer leur sucre en moins 3 fois par jour , et toujours leurs muscles sont défaillants et qu'ils sont incapables de faire quelque soit, même à pied par

²⁶Benbarkan Aymen ,Sahnoun Zahia , contrôle glisémique des patients diabétique de type 2 sous traitement de metformine , mémoire de master , science de la nature et de la vie ,biochimique appliqué ,université abdrahman mira béjaia , 2012/2013 p 3

ce qu'ils n'ont pas les moyens de faire de l'exercice ils ont une salle et les installations sont inexistantes .

3.1. 2.2. Pression artérielle (tension)

Le manomètre indique la qualité de pression que le sang exerce sur les parois des artères et de celui-ci vers le corps, et la lecture de la pression artérielle se compose de la pression systolique (pression artérielle lorsque le muscle cardiaque est contracté), qui est la lecture supérieure et la pression diastolique (la pression artérielle lorsque le muscle cardiaque se détend), qui est la lecture inférieure.

« La tension artérielle varie temporairement avec : les actions, le sommeil, l'alimentation, la mesure du temps pendant la journée, l'effort physique, la qualité de sel dans les aliments ou la prise de certains médicaments.²⁷ »

Cette pression artérielle provoque des causes de l'hypertension artérielle : il existe de nombreux facteurs de risque comportementaux pour développer une pression artérielle élevée : manger des aliments contenant beaucoup de sel et de graisse, ne pas manger suffisamment de fruits et de légumes, sédentarité et manque d'exercice. En plus de ce que nous avons mentionné, cela conduit à des facteurs dangereux tel que les maladies cardiaques, les accidents vasculaires. Cérébraux , l'insuffisance rénale et la prise de poids . Et pour protéger l'hypertension artérielle vous devez réduire les graisses, éviter le sel, manger des fruits et des légumes frais et des aliments riches en calcium, magnésium, et potassium. l'échec sur leur visage en raison de maladies et cette maladie nécessite une attention de la part des infirmières et des personnes âgées, et malheureusement, il ya un grand manque de soins pour eux. Et ceux qui n'aiment pas manger, ils restent silencieux, ne mangent pas, prennent des fruits et sortent, et pour ces raisons, ils provoquent des maladies.

3.2. Les problèmes sociaux

Caractéristique de l'état matrimonial des personnes âgées qui vivent dans la maison de retraite à Bejaia, par un vide imprègne leur vie. Après leur séparation de leurs familles et les

²⁷ بن احمد عبدالقادر اثر برنامج تدريبي مقترح للتخفيف من ارتفاع ضغط الدم لدى كبار السن. مذكرة الماجستير تخصص نشاط البدني مخديس محمد الرياضي. جامعة الجبالي بونعامة. 2019. ص 45)

garder loin de leur maison, alors qu'ils sont restés seuls dans le foyer pour des personnes âgées.

Bien que le vieillissement ne soit pas un problème en soi, au contraire l'individu ne s'adapte pas aux changements physiologiques, cela le fait vivre avec des problèmes sociaux avec ceux qui l'entourent. De plus le vieillissement se caractérise par la restriction des relations sociales, cela est dû à son entrée dans la maison de retraite, et quand les personnes âgées perdent leurs proches à ce stade il a du mal à s'adapter aux gens de cette maison, cela conduit une personne âgée à des sentiments de négligence et d'isolement, après ses relations ont diminué et leurs envies de pratiquer leurs activités ont été perdues.

Le concept de problèmes sociaux « fait référence au fait que les personnes âgées se sentent seules et isolées de la vie de la société, et ce sentiment commence par une vie de privation de relation sociale, ce qui constituait une grande partie de ses activités et intérêts quotidiens, cela

impose des restrictions à la circulation des personnes âgées et à leurs relations personnelles avec les membres de la société²⁸ »

Les besoins sociaux des personnes âgées constituent une autre caractéristique du vieillissement dont le plus important est l'aliénation des personnes âgées de la société. Cette dernière ne répond pas à leurs besoins, on ne leur donne pas la possibilité de participer à la prise de décisions importantes liées à la satisfaction de leurs exigences.

S.K une femme âgée de 46 ans, nous avons fait un entretien avec elle et nous lui avons demandé pourquoi tu es là ?, alors elle a répondu : je suis venue ici parce que mes parents sont morts et je ne pouvais pas payer le loyer, et nous lui avons demandé pourquoi votre famille n'a pas aidé et elle a répondu : (seiy kan aemumi mais jamais seqsayend felli), et puisque je suis une femme, la vision de la société ne m'a pas fait miséricorde. Donc même si je pouvais me permettre de payer le loyer, je ne serais pas seule à la maison. Et quand on a voulu lui poser d'autres questions, elle ne nous a pas laissé l'occasion de lui poser, et elle a continué à parler : Ma vie a changé après la mort de mes parents, ma vie est devenue vide sans eux, et les gens ne m'ont pas acceptée parmi eux (parce qu'elle est handicapée mentale) et ne m'aidèrent pas, donc je suis toujours isolée d'eux et je sens que je suis un étranger entre eux.

²⁸B.Daniai, www.msmanuals.com, Introduction aux problèmes sociaux touchant les personnes âgées, mai 2019, consulté le 14/09/2020

Ici on voit qu'il souffre de problèmes sociaux, et elle n'a reçu aucune aide de sa communauté, ce qui l'a amenée à renoncer à revendiquer ses droits dans sa communauté, et les rejoindre dans la maison de retraite pour des personnes âgées malgré son jeune âge.

3.3. Les problèmes financiers

La retraite et du manque de revenus est l'un des problèmes les plus importants dont souffrent les personnes âgées dans la maison de retraite à Bejaia, en plus les dépenses pour les nécessités de la vie, et le manque de ressources financières en raison de la retraite et d'autres problèmes économiques qui affectent les personnes âgées à mener une vie suffisamment saturée.

Après la période que nous avons passée dans la maison de retraite, nous avons vu la différence entre ceux qui ont un revenu et ceux qui n'ont pas. La plupart d'entre eux n'ont pas, alors quand on arrive la première fois chose qu'ils demandent c'est de l'argent, parce que le système de cette maison ne répond pas à toutes les exigences des personnes âgées.

Le chef de service dit : « *ceux qui ont un revenu font ce qu'ils veulent de leur argent, en plus il y a une loi qui dit que si on a un revenu de 18000 DA devrait donner 6000 DA au gouvernement parce que ce dernier ne peut pas répondre à tous les besoins des personnes âgées, mais cette loi ne nous a pas donné l'autorisation de travailler avec. et ceux qui ont un revenu mais sont handicapés ne peuvent pas dépenser leur argent, leur revenu atteint 3000 DA, nous retirons leur argent et le mettons dans un coffre –font en niveau de l'économat, et s'il meurt, l'argent est remis à l'un de ses proches après avoir reçu l'autorisation du tribunal, s'il n'y a pas de famille l'argent est retourné au gouvernement, mais nous n'utilisons pas leur argent²⁹ » .*

D'un part monsieur B. qui a un revenu dit : ils me disent toujours donnez –nous votre argent pour aider les autres, ils volent tout même les dons qui nous sont donnés, sont volés et répartis entre eux.

²⁹ Chef de service de la maison de retraite à Bejaia, le 21/01/ 2020

Conclusion

Dans cette partie, nous avons parlé des différents problèmes auxquels font face les personnes âgées dans la maison de retraite pour des personnes âgées à Bejaia, et d'après les études que nous avons faites sur ces problèmes nous avons conclu que les personnes âgées de cette maison souffrent d'un manque de soins, qu'il s'agisse de soins médicaux ou psychologique .

Chapitre 3 :

Le rôle et la valeur des personnes âgées

Chapitre 3 : Le rôle et la valeur des personnes âgées

Introduction

La famille a toujours suscité un grand intérêt de la part des chercheurs et des personnes concernées par les affaires sociales et les politiques, c'est un produit social qui reflète toujours l'image de la société dans laquelle il se situe. La famille est l'institution interactions et communications.

Dans ce chapitre nous examinons la position des personnes âgées dans la famille élargie traditionnelle et la famille nucléaire moderne.

1. Un aperçu sur la famille algérienne

La famille algérienne comme toutes les sociétés, a subi des changements et des transformations, elle a eu pour effet de définir et d'orienter le comportement des individus et des groupes, cela a entraîné d'importantes transformations du statut et des rôles des individus en particulier des personnes âgées au sein de la famille. de nombreuses études y compris l'étude du professeur « pottremuchet », « *la famille algérienne aujourd'hui est complètement différente de ce qu'elle était les familles nombreuses de une à trois générations, en 1972 le modèle familial a changé dans une mesure limitée, le mouvement d'industrialisation et d'urbanisation rapide et la nationalisation des dispositifs de production, c'est la base des transformations qui ont lieu dans la société et la famille*³⁰ » .

Avec la diffusion de la culture, de l'éducation et de parmi les enfants des familles, ils jouent un rôle important dans l'indépendance intellectuelle, sans se dresser contre les coutumes et les traditions, cela a également conduit à la suppression de la barrière sociale qui sépare et distingue les hommes et les femmes dans le passé, c'était la femme qui prenait juste ses enfants et son mari, aujourd'hui cependant, elle a été autorisée à jouer le rôle social ce qui l'aide à participer au processus de construction et de promotion de la communauté .

Le changement qui ont affligé la famille algérienne ont affecté le comportement de ses membres, ce changement a pris une forme morale affectant les valeurs et coutumes dominantes, ce dernier a même touché les personnes âgées au sein de la famille et c'est ce que nous verrons dans les études futures.

2. La transmission de la famille élargie à la famille nucléaire

³⁰ Claudine CHaulet, la terre les frères et l'argent, in stratégie familiale et production agricole en Algérie depuis 1962, revue des mondes musulmans et de la méditerranée, 1988, pp 316-318.

Chapitre 3 : Le rôle et la valeur des personnes âgées

Des changements importants se sont produits dans la structure de la famille algérienne, il s'est transformé au fil du temps d'une famille élargie à une famille nucléaire, et le schéma des relations familiales a également changé de plusieurs manières.

Les familles patriarcales formaient les unités sociales de base de la structure de la société algérienne traditionnelle avant la colonisation, les relations entre les individus étaient également soumises à un système comprenant les traditions et coutumes dominantes, la famille élargie avant la colonisation, est une famille dilatée, où vivent de nombreuses familles entre elles, comprend plus de deux générations.

Parmi les caractéristiques de la famille algérienne élargie :

- **Une grande famille regroupée dans un même espace** : c'est un logement unifié qui a joué un rôle important dans la réalisation de la solidarité et de la cohésion entre les individus.
- **Hiérarchie familiale bas sur l'âge et le sexe** : l'autorité reposait sur les personnes âgées, où les adultes exerçaient leur autorité sur ceux des plus jeunes et ils attendaient l'obéissance et la conformité.
- **Une famille solidaire** : où la grande maison a joué un grand rôle en réalisant cette solidarité, car les parents assurant la sécurité et la protection des membres de leur famille.

La société algérienne a subi aussi de nombreux changements après le colonialisme, parmi eux le changement qui a affligé la famille algérienne d'une famille élargie à une famille nucléaire, ainsi il a rétréci et est devenu composé d'un couple et des enfants, celle dernière ne se souciait plus de sa cohésion familiale, alors c'est devenu basé sur ce qui est matériel, ce n'est plus aussi éthique qu'avant, tout valeur matérielle éloigné des coutumes et traditions religieuses.

3. Le statut des personnes âgées dans la famille algérienne

Le changement et transformations survenus dans le monde qui a affecté la famille dans sa forme et sa structure en changeant les valeurs qui ont guidé le comportement des individus et déterminent leurs rôles et leurs positions sociales. car les valeurs qui respectent les personnes âgées et les considèrent comme une source d'expériences et de sagesse, c'est ce qui aide les personnes âgées à continuer à jouer leur rôles, cela se reflète dans sa position dans les valeurs, qui a laissé les personnes âgées de côté et cela affecte sur statut au sein de la famille.

Chapitre 3 : Le rôle et la valeur des personnes âgées

Ces changements sont clairement apparus dans les sociétés algériennes où le statut des personnes âgées a changé.

3.1. Le statut des personnes âgées dans la famille traditionnelle élégie

La nature de la vie dans le cadre des relations étroites et de la vie sociale avec des liens profonds, mutuels et intégraux qui lui garantissent une position sociale élevée parmi les membres de la famille. Le style de vie de groupe et le processus économique conjoint sous la direction du chef de famille, qui est peut-être une personne âgée contribuent à créer des liens familiaux, clarté du leadership et dépendance, la famille élargie dans laquelle plusieurs familles maritales vivent sous un même toit, et l'autorité en elle est liée aux valeurs et aux traditions et repose souvent entre les mains des personnes âgées. L'âge de cette famille est concéder comme l'une des limites du statut social de l'individu. Le son et la référence sur lesquels les membres de la famille s'appuient pour gérer leur vie, car sa présence au sein de la famille contribue à la cohésion et au lien entre ses membres. Selon **mechri farina** « *La famille traditionnelle avait une discipline stricte qui impose à ses membres une sorte d'obligations et de responsabilités mutuelles, car le rôle des personnes âgées est très important, il était donc comme le juge qui se référait à lui en cas de problèmes et il est responsable du mariage de ses enfants et petits-enfants.*² »

3.2. Le statut des personnes âgées dans la famille moderne nucléaire

La société moderne a connu une transformation qui a profondément affecté la famille et la vie sociale des personnes âgées. C'est à travers le changement de leurs rôles sociaux et de leur statut en raison des transformations survenues à la suite du passage d'une famille élargie à une famille nucléaire.

La famille nucléaire algérienne se distingue par sa taille décroissante à la suite des grands changements survenus dans la société dans son ensemble, car elle a perdu beaucoup de ses caractéristiques, qui étaient parmi les raisons de sa force et de son unité, et parmi les plus importants de ces changements est le changement de statut et les positions occupées par les personnes âgées au sein de la famille et les changements familiaux modernes se sont produits tels que la diffusion de l'éducation et le départ des femmes pour le travail et l'émergence de l'indépendance des individus, la situation est passée de l'autorité du père dominant dans la famille à une situation caractérisée par la justice et une plus grande égalité avec ses enfants, et

شكري فريدة، ضعف الدور الأسري و علاقته ببلوغ الأستين في دار الع.م. مذكرة الماجستير في علم الاجتماع العالمي، جامعة عبد الرحمن بن باديس مستغانم، 31 ص. 69. 2015.

Chapitre 3 : Le rôle et la valeur des personnes âgées

d'un président autoritaire à un président démocratique , les enfants sont donc devenus citoyens d'un pays et non les enfants d'une famille noble que le père a traversée et par une comparaison entre le statut des personnes âgées dans le passé. Et récemment on peut dire qu'il y a des changements qu'a touchés la nature de la relation entre les membres de la famille algérienne

4. Les personnes âgées dans la société

La société moderne ont connu une transformation qui a profondément affecté la famille et la vie social des personnes âgées , et c'est à travers le changement de leurs rôles sociaux et de leurs statut en raison des transformations survenues à la suite du passage d'une famille élargie à une famille nucléaire , les personnes âgées connaissent dans le système traditionnel un rôle et un statut ,élevées , pour cette raison il a affecté les personnes âgées et a réfléchi sur son psychisme ce qui a conduit à un déclin de ses relations sociales et les liens entre les générations de parents et d'enfants ont été rompus par leur indépendance dans leur propre vie

5. Le rôle de l'état dans la protection des personnes âgées

Les personnes âgées cherchent à mieux prendre en charge leur situation auprès d'autres institution et organes extérieures à la sphère familiale, lorsque ces dernières ne sont pas en mesure du subvenir à leur besoins et que la personne âgée, en raison de ses diverses conditions de vie appropriées, la sécurité qui impose aux agences étatiques de prendre en charge les personnes âgées.

« La position de l'état dans la prise en charge des personnes âgées en Algérie n'est pas une position volontaire ou une position purement caritative, mais plutôt une obligations internationales dans le domaine des soins de l'état à ses citoyens, que se soit dans le domaine de la santé, de l'éducation ou d'autres services, il prend sur lui de prendre soin des personnes âgées et ne se limite pas à ce qu'il fait des soins matériels pour eux, mais doit plutôt définir les personnes âgées dans tous les aspects de leur vie manière à procurer le bonheur à la personne âgée et à remonter le moral³ ».

6. Les taches et les objectifs de maisons de retraite

Chapitre 3 : Le rôle et la valeur des personnes âgées

- Les foyers de soins pour personnes âgées ont des tâches et des objectifs parmi eux. Les foyers pour personnes âgées ou les foyers de soins sociaux accueillent dans leurs affaires ou qui sont incapables de souffrir d'une blessure à l'esprit ou au corps qui les a rendues incapables de prendre soin d'elles-mêmes.
- Fournir des soins complets aux personnes âgées, y compris les soins de santé, les soins sociaux et psychologiques, les soins personnels et occuper le temps de loisirs des personnes âgées avec des travaux manuels et techniques, et faire des voyages de loisirs pour ceux sont capables de les intégrer dans la communauté externe.
- Assurer un logement convenable, une sécurité décente pour les personnes âgées, comme la nourriture, les boissons, les vêtements, et le logement, intégrer les personnes âgées dans la communauté extérieure et dans la vie sociale générale, et en organisant des

³ Op.cite,p 69

Renions avec eux et en faisant des fêtes religieuses ou de divertissement qui sont capables de le faire.

- Aider les personnes âgées à surmonter les problèmes auxquels elles sont confrontées et à les protéger des maladies résultant du vieillissement.
- Divertissement pour les personnes âgées en organisant des réunions avec elles et en organisant des voyages religieux et de divertissement pour eux qui en sont capables

Conclusion

En raison des normes qui caractérisent notre société algérienne et de sa nature considérée comme l'une des sociétés islamiques conservatrices, des pressions sont imposées à la famille pour qu'elle s'occupe des personnes âgées, et les convictions et valeurs religieuses et morales de l'individu algérien lui font assumer le rôle de parrain au détriment de laisser ce rôle à l'état comme c'est le cas dans de nombreuses sociétés occidentales, et malgré cela, elle exclut certains cas difficiles, où l'état de santé des personnes âgées ne permet pas à la famille de prendre soin de lui en raison de son incapacité à le faire que ce soit en termes de compétence ou d'aptitude matérielle, et c'est le rôle de l'état de parrainer les personnes âgées, mais avec un suivi et un soutien moral de la part de sa famille.

Chapitre 4 : Le fonctionnement et la structuration

Introduction

Le foyer pour personnes âgées de Bejaia est l'un des institutions moderne fondées en Mars 2003 par l'état, il figure parmi EHPA³¹, et est un établissement médico-social réservé aux personnes âgées autonomes seule, ou en couple. Recouvrira toutes les structures qui ne sont pas soumises à l'obligation de signer une convention tripartite, les foyers-logements et résidence -appartements notamment son siège se trouve à Sidi Ouali.

Ce chapitre a objet pour présenter le fonctionnement et structuration de la maison de retraite, qui serait répartis en différents section la première section porte un intérêt essentiel de retracer le parcours de la création de FPAH³² et l'organigramme de l'établissement.

Quant à la seconde section nous avons pris conscience de présenté la population hébergée de cette structure. Quant à la troisième section, nous avons essayé de définir les espaces spécialisés et collectifs de ce foyer pour des personnes âgées la quatrième section se décline les temps dans l'institution qui se compose de deux sortes le temps quotidienne, et le temps de la vie.

1. La population hébergée

Dans cette établissement, la population hébergée est essentiellement mixte, la proportion d'hommes dans cette maison est beaucoup plus élevée que celle des femmes, Les habitants de cette maison de retraite sont en grand majorité des veufs et veuves, mais on trouve également quelque personnes divorcées ou célibataire.

Concernant l'âge des résidents, cette donnée est dextrement variable d'un individu à l'autre, dans cette maison de retraite les écarts d'âges entre résidents sont très importants, certains ont à peine plus de soixante ou soixante dix ans et d'autres sont encore jeune, on peut noter tout de même que dans cette structure les plus de 60 ans sont largement majoritaires. Cependant en foyer pour des personnes âgées à Bejaïa, ce n'est pas tant l'âge des individus qui importe que leur, les notions d'autonomie et de dépendance sont à la fois le raison d'être des maisons de retraite, puisque le rôle de ces dernières est d'accueillir des personnes ne pouvant plus vivre de manière dite autonome, car devenues dépendantes de l'aide d'autrui dans leur vie quotidienne.

³¹ EHPA : Etablissement d'hébergement pour personnes âgées.

³² FPAH : foyer pour personnes âgées et/ Ou handicapées.

Chapitre 4 : Le rôle et la valeur des personnes âgées

Le foyer pour des personnes âgées à Bejaïa est un établissement qui accueille tout type de résident, quelle que soit leur pathologie et leur capacité d'autonomie, mais cela ne veut pas dire que l'état de santé et la capacité à agir par soi-même ne sont pas déterminants dans la place et le traitement réservé à chaque résident.

Les individus qui vivent dans ce foyer, sont dès leur arrivées et tout ou long de leur séjour, évalués et triés en fonction des pathologies et du degré d'autonomie qu'on leur prête,

Les personnes dont les capacités physiques ont amené les professionnels à les considérer comme étant les individus les plus fortement dépendants sont hébergés dans l'unité de grande dépendants. D'autres individus parmi ceux dont le fonctionnement cognitif et le comportement les ont amenés à être considérés comme atteints de handicap mental et physique, et incapable d'agir spontanément comme on attendrait d'eux qu'ils le fassent, ils reçoivent des soins particuliers.

Pour ce qui est des retraités qui vivent à ce foyer dans l'ensemble il s'agit d'une population que le personnel qualifie de relativement autonome, c'est-à-dire des individus qui sont quasiment tous capables de s'alimenter seuls, de se déplacer et de communiquer par leurs propres moyens. La grande majorité des résidents se déplacent avec difficulté dans leur chambre et dans l'établissement, ils ont besoin d'assistance pour se laver et s'habiller ou se déshabiller, pour ses résidents représentant donc la majorité de la population de maison de retraite pour des personnes âgées à Bejaïa.

L'autonomie ou la dépendance des résidents a un impact très important dans cette maison, tant sur le plan de fonctionnement de cet établissement que sur celui des relations entre leurs différents acteurs.

2. La structure de FPAH

La psychologue nous a donné une copie de l'organigramme de l'établissement où on a effectué notre stage, comprenant toutes les informations sur notre lieu de recherche que nous allons illustrer ci-dessus.

L'établissement accueille les personnes âgées de plus de 65 ans sans soutien ni ressources et les handicapés moteurs âgés de plus de 15 ans sans soutien familial ni ressources, et reconnus

impactés au travail. En plus des pensionnaires l'établissement accueille des sans domicile fixe.

3. Les espaces de maison de retraite

3.1. Espace collectif (être avec les autres)

La politique de la maison de retraite pour les personnes âgées à Bejaia en terme d'aménagement et d'ameublement intérieur , est de ne pas faire trop hôpital , cette maison se veut un lieu de vie confortable et chaleureux , a cet effet les meubles sont souvent des meubles de bois relativement anciens , les fauteuils et canapés ne sont pas disponibles dans des couleurs chaudes pour convenir à la psyché des personnes âgées , et ornent les murs de long couloir qui va du petit hall à la salle de restaurant , et la plupart des espaces collectifs sont décorées de quelque tableaux et dotés de grandes baies vitrés , en générale le bâtiment rassemble de l'extérieur à une banale résidence des années soixante dans un cadre de campagne , et l'intérieur donne une impression de désordre tant l'meublement est dépareillé , les meubles des parties communes sont tous différents et la décoration est hétéroclite , a la maison de retraite à Bejaia , le réez de chaussée est majoritairement consacré aux espace collectifs .

Dans ce foyer l'espace collectif est divisé en deux grandes salles : le salon et le restaurant , ce dernier est un espace réservé aux déjeuners et aux diners , bien que l'accès ne leur en soit pas formellement interdit , les résidents ne vont pas dans cette salle en dehors des repas , à midi pile à 19h précisé , les employés de restauration ouvrent les portes de la grande pièce pour signifie que le diner ou le déjeuner est prêt , et la quittent généralement des que 'ils ont fini de manger , le salon est un endroit ou l'on s'installe , parfois pendent des heures entières , où l'on se croise et où l'on discute , cette vaste salle est véritablement le lieu de vie de la collectivité , lorsque l'heure du repas approche . le salon ne rempli progressivement de résidents qui s'y installent pour attendre le moment d'aller manger , dans les dernières minutes qui précèdent ce moment tant attendu , c'est souvent dizaines de résidents , hommes ou femme qui occupent le salon dans lequel règne , alors un brouhaha que l'on ne peut entendre à aucun autre moment de la journée , et qui contraste avec l'ambiance généralement très calme et silencieuse de cette grande pièce , en de hors de ces grandes moments d'animation que sont les minutes qui précèdent les repas , et dans un moindre mesure celles qui succèdent aux repas , le salon est généralement uniquement occupé par un groupe d'une

Chapitre 4 : Le rôle et la valeur des personnes âgées

petite dizaine de femme qui sont presque toujours les mêmes s'y installer , selon les jours et les heures .

Le dernier espace collectif qui existe dans ce foyer, petit endroit, là ils appellent ça un jardin, mais il n'y a pas d'espace vert dedans, juste un arbre avec des barres de fer autour de lui ,il a deux canapés .cet endroit est mixte mais la plupart du temps , il n'est rempli que d'hommes .mais seulement quand il fait beau ,parce qu'en hiver il n'est pas possible d'y rester à cause de la pluie , c'est un endroit ouvert .et la chose qui est bizarre dans ce foyer , il n'y a pas d'espace verts , l'endroit dont les personnes âgées ont le plus besoin .

3.2 L'espace privé (être chez soi)

Paradoxalement le premier espace en institution est la chambre de la personne âgées , il s'agit bien sur d'un espace personnel , un lieu de l'intimité .

Dans la maison de retraite pour des personnes âgées à Bejaia il ya 24 chambre, cinq pour les femmes et dix neuf pour les hommes, et chaque chambre contient deux personnes, il y'a un cas particulier pour les malades mentaux chaqu'un dans une chambre, et dans ces chambres il n'ya que deux lits, une armoire et deux tables de nuits. Les toilettes et les salles de bains se trouvent dans le couloir, alors qu'elles devraient être dans toutes les chambres car il ya des personnes âgées malades qui ne peuvent pas marcher.

Cependant, ceux qu'ont des revenus ont le droit d'acheter ce qu'ils veulent pour leur chambres comme une télévision, en générale ils sont libres de faires ce qu'ils veulent dans leur chambre, et les décorer comme il le souhaite, avec leur propre argent.

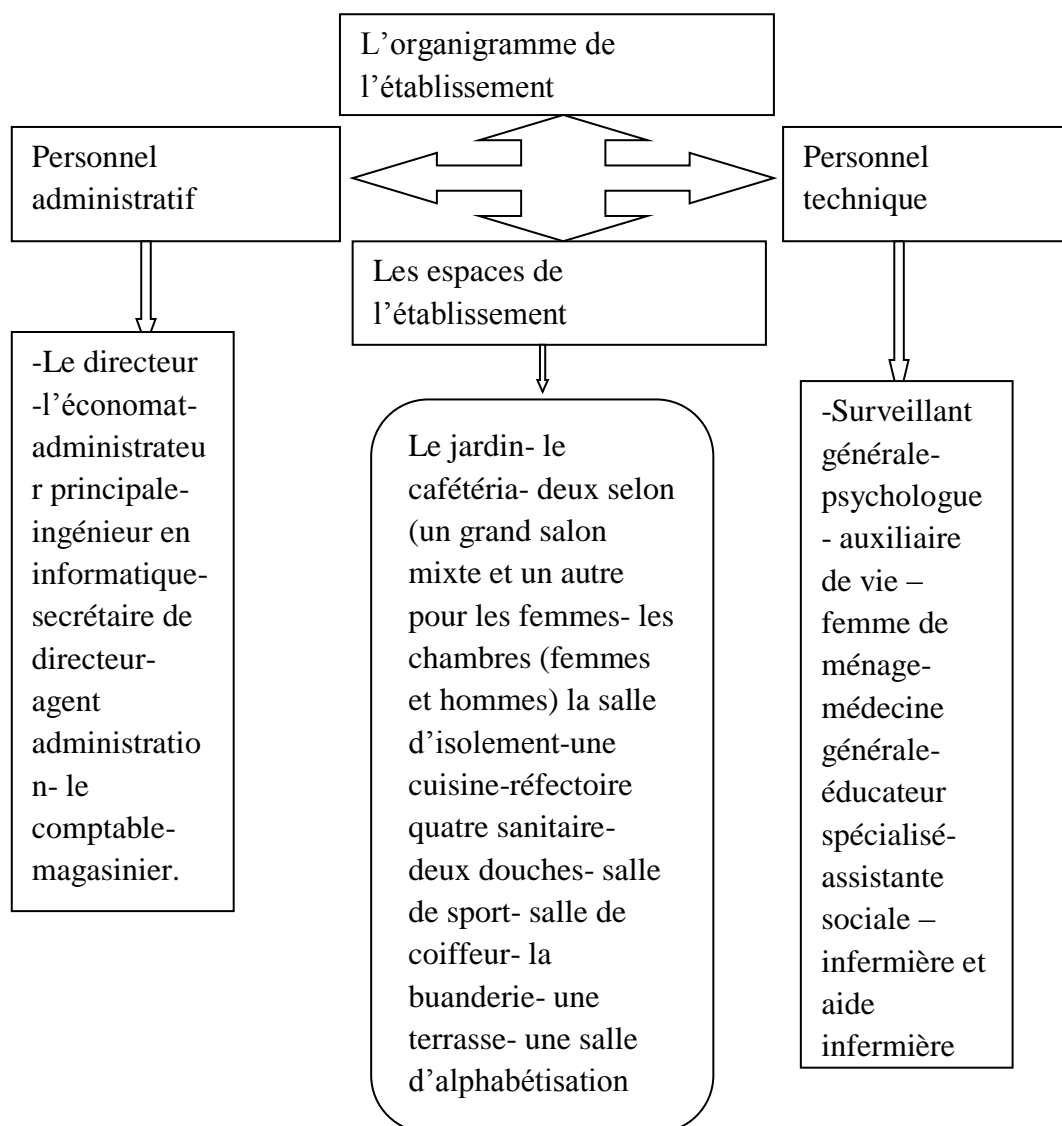
Au foyer pour des personnes âgées à Bejaia les chambre sont considérées d'un point de vue légal comme le domicile des résidents, c'est un espace privé et les instances directives de l'établissement ainsi que le personnel insistant beaucoup sur ce caractère privé de la chambre du résident, mais les choses sont en réalité plus complexes, si tout individu possède normalement la clé de son domicile. Les résidents de cette maison de retraite n'ont pas de clé de leur chambre, et pour en raison de la nécessité de surveiller les résidents, et est interdit aux familles âgées d'entrer dans leurs chambres pendant la visite, car ce sont des lieux réserver uniquement aux résidents et personne d'autre ne peut y enter .on nous à même empêché d'entre dans leurs chambres pendant que nous faisons des entretiens avec eux.

Chapitre 4 : Le rôle et la valeur des personnes âgées

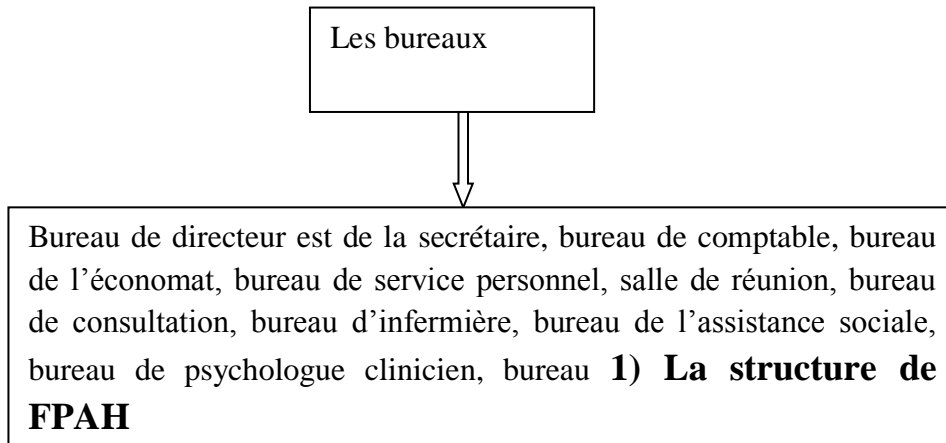
Les résidents ne laissent jamais leur porte ouverte, car la chambre est dans cette résidence un espace plus personnalisé qui donne donc plus fortement à voir quelque chose qui relève de la sphère intime de la personne qui l'habite. Mais aussi très certainement et de manière plus programmatique parce que le fait de laisser la porte de leur chambre ouverte ne permettrait pas ici aux résidents de se sentir moins seuls puisque les employés passent très beaucoup de temps à parcourir les couloirs, et ils ne veulent pas entendre les voix d'autres résidents handicapés mentaux qui scandent souvent des paroles sans vergogne.

4. Organigramme du FPAH de Bejaia : Nous avons schématisé

L'organigramme du FPAH



- Cette structure se distingue également par les bureaux administratifs, qui sont :



5. Le temps dans l'institution, les temps du quotidien et les temps de la vie

5.1. Le temps du soin, les rythmes individuels et le rythme de l'institution

la maison de retraite à Bejaia à huit heures les éducateurs parcourent les couloirs , s'il faut que les habitants de ce foyer réveillés des 8h , c'est parce que c'est nécessaire au bon fonctionnement des rouage bien réglés de l'organisation de la vie de l'établissement , puis les habitante se préparent à aller à la salle à manger pour le petit déjeuner , puis l'infirmière qui vient lui donner ses médicaments .

Dans ce cas le résident a la nécessité de se lever à cette heure car l'heure du petit déjeuner ne compense pas si personne ne se réveille.et puis il est temps de se doucher , et ici il est divisé en deux parties qui sont en bonne santé prennent un bain quand ils veulent , quant aux handicaps physique prenez un bain chaque jour à neuf heur avec l'aide des éducateurs .pendant ce temps , les employés de la buanderie passent par les chambres pour se changer les couvertures et il a emmenée leurs vêtement à la laverie .

Les infirmières et les éducateurs ne travaillent pas la nuit donc à 16h :30 tous les personnel rentrent chez eux, et pendant la nuit aucune aide soignante surveille les personnes âgées et c'est ce que l'une des personnes à déclaré, les personnes âgées ont besoin d'une surveillance 24h /24h si elles ont besoin de quelque chose ou sont malades, mais dans cette maison nous voyons le contraire il n'ya pas des aides soignante ou des éducateurs de nuit.

Chapitre 4 : Le rôle et la valeur des personnes âgées

Dans le foyer pour des personnes âgées à Bejaïa, la moitié des résidents sont aidés par les éducateurs pour la toilette et le bain, en général, ce sont eux qui s'occupent de laver les résidents.

Dans cet établissement, selon les jours et selon les besoins des résidents, une part importante du travail des éducateurs et aides éducateurs consiste à aider les résidents à se déplacer, à les accompagner aux toilettes, au restaurant, à les installer dans leur lit ou sur leur fauteuil, par ailleurs de nombreux résidents s'habillent et se lavent seuls, mais ont besoin d'une aide pour des gestes qui leur sont trop difficiles à effectuer. Le personnel y est habitué, il sait exactement ce qu'il y'a à faire pour chaque résident et il passe rapidement dans la chambre de ceux qui ont juste besoin d'un petit coup de main.

Les services et les soins apportés aux personnes âgées varient d'un résident à un autre et le reste qui n'a pas besoin d'aide des professionnels. Et il y'a dans cette résidence environ une chambre sur deux chambres dans lesquelles les soignants ne mettent jamais les pieds car les personnes qui y vivent n'ont pas besoin d'eux. Les employés travaillent véritablement au cas par cas, car il est plus facile pour eux de s'adapter aux besoins et aux attentes de chaque résident, mais aussi à leurs propres envies.

5.2. Le temps des repas et des animations

Dans cette maison de retraite, les heures de repas sont les temps forts de la journée, ce sont des moments que tous les résidents attendent avec impatience parce qu'il ne leur fournit pas de nourriture avant les heures de repas, dans le demi-heure qui précède l'heure du repas les retraités sont de plus en plus nombreux à venir s'installer du côté de la salle de restaurant, c'est l'occasion pour ces personnes âgées de se rencontrer, de se saluer et d'échanger quelques nouvelles, de ce que nous avons vu, ce moment précède le déjeuner ou le dîner est certainement le moment de la journée où il y'a le plus d'interactions entre personnes âgées.

Lorsque les employés de restauration ouvrent les portes de cette grande salle à manger, les retraités s'y engouffrent et vont rejoindre leur place, car dans le restaurant de cette maison chaque résident a une place qui lui a été attribuée et qui est tous les jours la même, les résidents n'ont pas vraiment leur mot à dire sur la table qu'ils occupent et sur les convives avec lesquels ils partagent leurs repas. De ce que nous avons vu, le responsable de la salle de restaurant traite une personne âgée de manière violente parce qu'elle n'aime pas le repas.

Chapitre 4 : Le rôle et la valeur des personnes âgées

Dans la salle de restaurant de ce foyer il y'a des tables a six places, les hommes mangent d'un coté et la femme de l'autre, pas une loi de maison mais une habitude, même les employés mangent dans la même salle, mais seulement après que les personnes âgées aient fini.

Concernant le temps de l'animation ce qui devrait être dans n'importe quel maison de retraite, malheureusement dans cette maison ils ne organisant à aucune activité pour divertir les personnes âgées ou changer leur routine , sauf pour regarder la télévision dans le salon , et ils n'ont pas nos plus le droit de changer de chaine , a part ca la journées complet ils s'assoient sur des canapés à ne rien faire .

De temps en temps l'établissement organisé des activités et ce n'est que lors d'occasions telles que camp d'été pendant quelque jours, organiser les fêtes religieuses, il y'a aussi des associations qui les invitent le temps de ces fêtes, d'après notre observation et entretien avec les personne âgées ils se sentent toujours vides par ce qu'ils n'ont pas de temps.

Conclusion

Dans ce chapitre, nous avons parlé de fonctionnement et structuration de la maison de retraite pour des personnes âgées, qui consiste à connaitre leur style dans la gestion de l'établissement. D'après notre observation et les entretiens que nous avons fait, nous avons conclu que les personnes âgées ils souffrent du coté des loisirs, où il n'ya pas d'espace vert pour une pause, et il n'ya pas d'heures dédiées ni d'activités de divertissement. Généralement les personnes âgées souffrent de dépression à cause de cela.

Conclusion générale

Conclusion générale

Le vieillissement ce n'est pas de vivre vieux, mais de vivre vieux et dépendant. La perte d'autonomie l'apparition de certaines maladies physiques et psychologiques suit ces personnes avec l'avancement de l'âge, les personnes âgées constituent, une tranche d'âge importante dans la société. Mais, le plus important c'est la manière dont la société traite ces personnes.

Dans la société algérienne, la majorité des personnes âgées continentes leur vie le plus ordinairement possible avec leurs enfants. Cependant d'autres n'ont pas la possibilité de vieillir auprès de leurs famille, parfois a cause de leur pathologies, de leur perte d'autonomie, ou tout simplement par ce qu'ils n'ont pas de famille qui peuvent les accueillir et les prendre en charge. Dans ces cas, ces personnes sont accueillies dans une institution pour personnes âgées, où ils reçoivent une prise en charge complète.

L'entrée en institution, peut donc être le résultat d'un renoncement de la part des proches de la personne, du fait de se retrouver seule, d'un manque de moyens, d'insécurité ou de dépendance et de perte d'autonomie.

Cette entrée en institution peut engendrer alors chez les personnes âgées, une certaine souffrance psychologique, souvent une symptomatologie dépressive et une dévalorisation de la qualité de vie.

Dés lors, on constate que l'entrée en institution, peut vraiment engendrer une souffrance psychologique chez les personnes âgées, du fait de la rupture des liens familiaux et du changement du milieu de vie.

Nous souhaitons qu'à partir de ce travail, nous avons pu mettre en lumière la souffrance psychologique des personnes âgées placées en institution. Cependant, c'est une étude de cas qu'on effectuée dans une seule institution, les résultats ui nous avons obtenus ne peuvent pas être généralisés. Nous devons rester très modestes car, il se peut qu'il y'ait des choses qui nous ont échappées.

Le sujet des personnes âgées placées en institutions en Algérie, est un sujet qui mérite d'être étudié et d'être mis en avant, c'est pour cela que nous allons présenter quelques thématiques que nous estimons nécessaires à étudier ultérieurement : la vécu psychologiques des

personnes âgées placées en institutions, la qualité des liens familiaux chez les personnes âgées placées en institution ou le devenir psychologique des personnes âgées placées en institution.

La liste bibliographique

La liste bibliographie

Les articles

1. ANNE Marie, « l'observation directe en sociologie quelque réflexion méthodologique a propose de travaux de recherche sur le terrain hospitaliser », in recherche en soins infirmiers, (N°9), 2007, pp 20-34
2. CERED Rabat, « Les personnes âgées au Maroc », in population et développement au Maroc, pp 81-91.
3. CLAUDIN CHaulet , « La terre les frères et l'argent » , in stratégie familial et production agricole en Algérie depuis 1962, revue des mondes musulmans et de la méditerranée , 1988, pp 316-318.
4. HELENE Rosay, « prise en charge des personnes dans les sociétés traditionnelles », in études sur la more, (N°126), 2004, pp 27-35.
5. HILGARS Mathieu, observation participant et comparaison contribution à un usage interdisciplinaire de l'anthropologie », in l'anthropologie et société, (vol 37, N°1), 2013, pp 97-115.
6. IMBERT geneviève , « l'entretien semi directif à la frontière de la santé publique et de l'anthropologie », in recherche en soins infirmiers , (N°102) , 2010, pp 23-34.
7. MOUTASSEM Badra , « Les personnes âgées en Algérie et en Maghreb ,enjeux de leur prise en charge » in insaniyat , pp 11-32.
8. SALIPPE et PHAM, « impact des trouble mentaux sur la qualité de vie perçue par des patients issus d'un hôpital psychiatre sécuritaire », in psychiatre légal, paris , 2007, pp 892-901.

9. STEPHAN Beud , l'usage de l'entretien en science social », in plaidoyer pour l'entretien ethnographique , politix , revue des sciences social du politique , 1996, pp 226-257.

10. QUINTON Philippe , « Le sens du terrain », in question de terrain , 2002, pp 41-50.

Dictionnaires

1. RMAND Coline , dictionnaire de sociologie, revue du mont parnasse , paris, 2009, p 219

2. BLACHE Hetal, Le grande dictionnaire de la psychologie , la rousse , paris , 2011, p 987.

3. RAYMOND Boudon et al, le dictionnaire de la sociologie , la rousse , 1997 ,p 9

Mémoires

1. MOUHAMMAD Zayan ,La faiblesse du rôle familial et sa relation avec les personnes âgées entrent en maison de retraite , mémoire de master en sociologie ,université abd el Hamid ben baddis , en sociologie ,Mostaganem , 2015, p 12.

2. BENBARKAN Aymen , SAHNOUN Zahia , contrôle glicémique des patient diabétique de type 2 sous traitement de metformine , mémoire de master en science de la nature et de vie , biochimique , appliqué , université Abd Rahman mira Bejaia , 2012-2013 , p 36.

مخدیس محمد .بن احمد عبدالقادر اثر برنامج تدريبي مقترح للتخفيف من ارتفاع ضغط الدم لدى كبار السن .مذكر الماستر تخصص نشاط البدني الرياضي.جامعة الجيلالي بونعامة.2019.ص 45)

Site web

1. T. Galarda , vieillissement et stress pathologiques les psychotropes pourraient ils constituer de véritables alliés thérapeutiques ? , 2006 , [www.enphale](http://www.enphale.com) . com, consulté le 8.09.2020.
2. B. Danial , introduction aux problèmes sociaux touchant les personnes âgées , [www.msmanuals](http://www.msmanuals.com) .com. , consulté le 14.09.2020.
3. World population prospects: the revision, in comprehensive tables, united nation publication, [www.population un .org](http://www.population.un.org), pp 287.
4. office nationaliste web, des statistique 2019, www.aps.dz , consulté le 10.09.2020.
5. L'organisation mondial, de la santé, www.who.net, consulté le 11.09.2020.

Les annexes

11. Le guide d'entretien

Nous avons très utile d'élaboré un guide d'entretien qui contient un ensemble de question organisé et classé l'une après l'autre. Cette méthode utilisée dans le cadre des études qualitatives. Le guide d'entretien est un document utilisé lors d'un entretien par l'animateur et qui lui rappelle les différents Domain ou questions devant être abordés.

Alors nous avons divisé les questions dans les catégories pertinentes :

Question pour le directeur

1. Quelle est vos noms, et vos âges ?
2. Pouvez vous nous donnez la date de création de ce foyer ?
3. Pouvez-vous nous parler de l'architecture de ce petit bâtiment ?
 - Par ex : - Combien peut contenir une chambre ?
 - Combien sont dans la salle ?
 - Quelles sont les installations du bâtiment administratif ?
4. Combien y'a-t- il d'adhérents dans cette association et quel est leur profil ?
5. Pourquoi avez-vous spécialement choisi de diriger une maison de retraite ?
6. Quel est la source de financement de cette maison ?
7. Quelles sont les conditions exigées pour accepter le dossier des personnes âgées
8. Est ce que les gens viennent ici pour faire des dons ? si oui, Quels sont ces dons ?
9. Comment faites vous pour qu'une personne âgées retire salaire mensuel ?
10. Quelles est les cas exceptionnelle qui vous pouvez admis moins de 65 ans ?
11. Pourquoi avez-vous choisi cet emplacement pour votre maison de retraite?

Questions pour les vieux :

1. Age ou date de naissance ?
2. Situation de famille (célibataire, veuf, marié, divorcé)
3. A-t-elle des enfants ? si oui combien ?, leurs âges, leurs sexes ?? S'ils viennent le voir souvent ?
4. Comment êtes- vous venu habiter ici ?
5. Depuis combien de temps habitez-vous ici ?
6. Comment avez-vous appris l'existence de cette maison ?
7. Qui vient vous voir souvent à l'intérieur de votre famille ?

8. Ou habitez vous avant de venir ici ?, comment était- ce ?, une maison, un appartement (description)
9. Qu'est ce qui a changé dans votre vie ?
10. Est-ce que vous vous êtes bien habitué ici ?
11. Comment se passe la vie de chaque jour ?
12. Est-ce que vous sortez de la maison de retraite ? si oui quand ?, et pourquoi ?
13. Qu'est ce que vous faites quand vous êtes tout seul
14. Quels sont les problèmes que nous rencontrons quotidiennement ?
15. Est-ce que vous êtes bien dans votre chambre ?

Questions pour la pharmaceutique :

1. Quel est votre nom et votre âge ?
2. Quel est votre rôle ici ?
3. Depuis combien de temps travaillez-vous ici ?
4. Quels sont les médicaments qu'on trouve ici ?
5. Quel est le médicament le plus consommé ici ?
6. Ce travail est il votre spécialité ?
7. Les personnes âgées viennent elles ici pour prendre leurs médicaments ou les prenez-vous ?
8. Lorsque la personne âgée demande des médicaments à lui donner, ou seulement avec une ordonnance ?
9. Trouvez-vous des obstacles dans votre travail, si oui lesquels ?
10. Est-ce que vous avez travaillé ici tous les jours ?
11. Est que vous avez déjà travaillé ailleurs ?, si oui avez-vous trouvé une différence entre les deux endroits ?

Questions pour les éducateurs spécialisés :

1. Quelle son vos nom et vos âge ?
2. Depuis quand travaillez vous ici ?
3. Quelle est votre rôle ici ?
4. Est que vous travaillez ici toute la semaine ?
5. Avez-vous des difficultés avec les personnes âgées handicapées ?, Ace que ils reçoivent un traitement spécial contrairement à des autres ?
6. Ace que vous travaillez la nuit ou pas ?

7. Av ce que cette profession est difficile pour vous ?
8. Y'a-t-il une entente entre vous et les personnes âgées ?

Question pour la psychologue :

1. Quels sont votre nom et votre âge ?
2. Qu'est est votre rôle ici ?
3. Depuis quand vous travaillez ici ?
4. Pour quoi avez vous choisi de travailler ici ?
5. Quels jours travaillez-vous ici ?
6. Quelles est votre façon de gagner leur confiance ?
7. Comment gérez-vous une personne âgée qui n'aime pas la maison de retraite ?
8. Avec qui passez vous plus grande partie de votre temps ?, avec les femmes ou les hommes ?
9. Êtes-vous fatigué de leur parler à chaque fois ?
10. Avez –vous eu des difficultés pour vous y-adapter ?
11. Ya t-il des personnes âgées qui vous traitent violemment ?

Présentation et analyse de l'entretien

Nome : (DH)

Sexe : femme

Age : 60 ans

La vie de famille : veuve

Date d'entrée au centre : quatre mois

L'affaire est considérée comme l'une des résidents les plus récentes du centre, mais malgré tous cela, elle ne s'est toujours pas habituée au centre, et elle se souvient encore de son ancienne vie avant d'entres dans le centre avec ses détails les plus fins. Entrer l'affaire au centre n'était pas libre de sa volonté car elle vivait avec son frère et sa sœur faisait la sorcellerie avant l'aube et ne lui parlait pas, et que leur vie matérielle était faible et qu'elle était mariée deux fois, elle est divorcée les deux fois par ce Qu'elle n'a pas d'enfants stériles, et la fille du deuxième homme est celle qui lui cause des problèmes afin de divorcer elle

vivait (DH) dans des ennuis et il a le deuxième, et sa deuxième sœur ses enfants refusent avec l'aide leur tante de l'emmener vivre avec eux pendant qu'elle est pauvre j'en ai eu assez de vivre avec des problèmes, et un jour elle a quitté la maison et n'est plus allée à la municipalité et a fait les documents pour elle, puis ils ont emmenée dans la maison pour personnes âgées et sa famille, et personne ne lui a demandé où elle allait. Et quand elle est arrivée, elle n'aimait pas vivre là-bas, mais elle n'avait pas le choix. Elle restait toujours seule dans la chambre parfois, elle ne mangeait pas et ne parlait à personne, et quand quatre mois se sont écoulés, elle voulait sortir jusqu' ce que quelqu'un de sa famille vienne la faire sortir, et qu'elle supplie sa sœur de qu'elle l'a pris et ses enfants n'en ont pas voulu, et après quelques jours elle a venue le prendre.

Résumé de l'entretien

L'affaire a 60ans et elle reste dans la maison pour personnes âgées, et quand nous avons discuté avec le cas, nous lui avons présenté nous-mêmes et le but de l'entretien n'a pas trouvé d'objection de sa part, elle était heureuse avec nous et a montré sa volonté de coopérer avec nous, et quant nous avons parlé avec elle, elle était assise seule sur son lit, posant sa main sur sa joue égarée dans ses réflexions lorsque nous lui avons demandé pourquoi elle est assise seule, elle a répondu qu'elle est préférait et ne pas aimer parler aux autres. La plupart des réponses aux cas étaient prévues et accompagnées de certains de comportements qui indiquent de l'anxiété et de la tension, une main sur la joue et des signes de tristesse sur son visage pendant un certain temps l'entretien a également montré son inconfort et son désir de quitter et de quitter le centre, et que la raison pour la quelle elle est restée tout au long de cette période et qu'elle n'a pas trouvé d'autres option, car il nous est devenu claire qu'elle avait des réactions accompagnées de tous tristesse, de chagrin et de douleur l'orqu'elle parlait de la raison de son entrée dans le centre.

Annexe document écrit

M^E NASRI Mohamed
est autorisé de
sortir le 22/12/2019



FICHE D'INVENTAIRE N°52/2017

Désignation : Chambre N° 25

N°	Désignation	Quant	N° d'inventaire	OBS
01	- Lit une place	02	271-204	
02	- Matelas une place	02	374-375	
03	- Oreiller - Individuel	02	1210-1211	
04	- Taie d'oreiller	02	3697-3698	
05	- Paire de draps	02	931-932	
06	- Couverture à une place	02	810-811	
07	- Couette	02	4407-4408	
08	- Téléviseur IRIS SAT	01	-	
09	- Démo STAR SAT	01	-	Pensionnaire
10	- Commande T.V	01	-	
11	- Table de nuit	02	494-420	
12	- Chaise	01	4913	
13	- Montre mural	01	2859	
14	- Ventilateur murale	01	6343	
15	- Lustre une lampe	01	1578	
16	- Rideau	1 paire	3503	
17	- Tringle	01		

Econome


التصديق
إلى
المدير

Le Directeur


التصديق
إلى
المدير

جمهورية الجزائر الديمقراطية الشعبية
وزارة التضامن الوطني والأسرة وقضايا المرأة

ولاية بجاية
منسوبة النشاط الإجتماعي والتضامن
دار الأشخاص المسنين

التوزيع الأسبوعي للمربيين و مساعدي المربيين

08:00 ← 14:00 ← 08:00 ← 17:00 ← 09:00 ← 16:00

الأيام	الإسم و اللقب	الإسم و اللقب	الإسم و اللقب
الأحد	- عسول فارس - بن شيبان أنكي - سوالييل فاطمة	- بودرام سعيدة - خراش عبد الوهاب	- سعدي عمر
الاثنين	- عسول فارس - بن شيبان أنكي - سوالييل فاطمة - كشاية سارة	- خراش عبد الوهاب 1/15 يوم - حالي تورية - معوش حير 1/15 يوم	- سعدي عمر
الثلاثاء	- عسول فارس - بن شيبان أنكي - سوالييل فاطمة - كشاية سارة	- حالي تورية - معوش حير	- شعور حير
الأربعاء	- عسول فارس - سوالييل فاطمة - كشاية سارة	- حالي تورية - معوش حير	- شعور حير
الخميس	- عسول فارس - كشاية سارة	- حالي تورية 1/15 يوم - معوش حير - بودرام سعيدة 1/15 يوم	- شعور حير
الجمعة	- بن شيبان أنكي - كشاية سارة	- بودرام سعيدة - خراش عبد الوهاب	- سعدي عمر 1/15 يوم - شعور حير 1/15 يوم
السبت	- بن شيبان أنكي - سوالييل فاطمة	- بودرام سعيدة - خراش عبد الوهاب	- سعدي عمر

المدير

رئيسة المؤسسة
المرافقة

المرافقة

الجمهورية الجزائرية الديمقراطية الشعبية
وزارة التضامن الوطني والأسرة وقضايا المرأة

ولاية بجنينة
شعبة النشاط الاجتماعي والتضامن
دار التضامن المسنين

تعليمية مصالحة

حفاظ على السير الحسنة للعملية التكفيلية للمقيمين، و
من أجل النظام و الإنضباط داخل المؤسسة، يرجى منكم
التقيد بالساعات الخاصة بالزيارات و هذا ابتداءا من
الساعة 13:00^h إلى 16:00^h زوالا.

المعلم
الولاية

30
14
16

جدول خاص للظافة الجديدة
في الإحتياجات الخاصة (رجال)

المقيمون المعنيين بالإستحمام يوم 1/2	الرقم	المقيمون المعنيين بالإستحمام اليومي	الرقم
محمود	01 - كلكال	لجودي	01 - فوغال
بوعلام	02 - موساوي	إذريس	02 - نيمسي
عبد الله	03 - حميطوش	مالك	03 - بن سعيد
أززيقي	04 - لونيس	حكيم	04 - مزمان
علاوة	05 - يعقوبي	محمد	05 - هائل
كمال	06 - بن ختوش	علي	06 - واري
أكلي	07 - مهدي	مصطفى	07 - برالسي
علي	08 - لاقال	لباشي	08 - حسن
إدير	09 - حجار	مالك	09 - بومراو
كمال	10 - عبد الرحمان	شعبان	10 - سيد
بوحملة حفبط	11	عبد الحفيظ	11 - زاوش

المراقب العام

رئيسة المصلحة

المدير

التعليمي
حكومتنا

التعليمي
حكومتنا



SCHEDULE

BIAS...
BIBLI...
BIBLI...

Jan
Feb
Mar
Apr
May
Jun

Chief Serv

الجمهورية الجزائرية الديمقراطية الشعبية
وزارة التضامن الوطني والأسرة وقضايا المرأة

ولاية بجاية
ممنوعة النشاط الإجتماعي و التضامن
دار الأشغال المستين بجاية

جدول خاص للنظافة الجسدية
لذوي الإحتياجات الخاصة (نساء)

نوعية النظافة	إسم المقيمة	الرقم
تغيير الحفاضات على الأقل ثلاثة مرات خلال 24 ساعة أو الحمام	سامية - براهيتي	01
	طاوس - ماجي	02
حمام مالي يومي	فاطمة (FATIMA) - أجعوط	03
	مسعودة - جماعي	04
حمام 1/2 يوم	جميلة /	05
	سهام /	06
	نجيمة /	07
	خضرة /	08
حمام مرتين في الأسبوع	زبيدة - بلسوس	09
	شريعة - بورماني	10
	ضاوية - عمروش	11

رئيسة المصلحة

المراقب العام



الجمهورية الجزائرية الديمقراطية الشعبية
وزارة التضامن الوطني والأسرة وقضايا المرأة

ولاية بجاية
معية النشاط الاجتماعي والتضامن
دار الأصدقاء المسنين بحاية

التوزيع الأسبوعي للمسرحيين التليبيين

الملاحظة	التوقيت	الاقسام
	08:00 - 17:00	فوج رقم 1 - تونس سهيلة - نواتي عبد الفتاح
	08:00 - 17:00	فوج رقم 2 - عزيز ربيعة - وارت فرند
	08:00 - 17:00	فوج رقم 3 - مونة أرزقي - نهج ناصر

المدير


رئيسة المصلحة
عبد المومني
رئيسة مصلحة التليبية

تونس أرزقي
أسمولين راجح
بوشطة راجح
ناب مخلوف
سري محمد
سوس راجح
ع التليبية
سوة علي
وان علي
مصطفى
س زيدة
ة
المصلحة
الطيات
تليبية

التوزيع اليومي للقطاعات الوظيفية الخاضعة للتعيينات الخاصة بالفترة اليومية

التوقيت	الأسماء	الأسماء	الأسماء	الأسماء	الأسماء	الأسماء	الأسماء
08-11	رئيسة اللجنة	رئيس اللجنة	رئيس اللجنة	رئيس اللجنة	رئيس اللجنة	رئيس اللجنة	رئيس اللجنة
11-13	رئيسة اللجنة	رئيس اللجنة	رئيس اللجنة	رئيس اللجنة	رئيس اللجنة	رئيس اللجنة	رئيس اللجنة
13-14	رئيسة اللجنة	رئيس اللجنة	رئيس اللجنة	رئيس اللجنة	رئيس اللجنة	رئيس اللجنة	رئيس اللجنة
14-15	رئيسة اللجنة	رئيس اللجنة	رئيس اللجنة	رئيس اللجنة	رئيس اللجنة	رئيس اللجنة	رئيس اللجنة
15-17	رئيسة اللجنة	رئيس اللجنة	رئيس اللجنة	رئيس اللجنة	رئيس اللجنة	رئيس اللجنة	رئيس اللجنة
17-20	رئيسة اللجنة	رئيس اللجنة	رئيس اللجنة	رئيس اللجنة	رئيس اللجنة	رئيس اللجنة	رئيس اللجنة

مراقب العام

الجمهورية الجزائرية الديمقراطية الشعبية
وزارة التكوين الوطني و الأسرة و قضايا المرأة

ولاية بجاية
مديرية القطاع الاجتماعي و التكوين
بئر التلمسان المسنين

التوزيع اليومي للقطاعات الوظيفية الخاضعة للتعيينات

التوقيت	الأسماء	الأسماء	الأسماء	الأسماء	الأسماء	الأسماء	الأسماء
17:00	رئيسة اللجنة	رئيس اللجنة	رئيس اللجنة	رئيس اللجنة	رئيس اللجنة	رئيس اللجنة	رئيس اللجنة
18:00	رئيسة اللجنة	رئيس اللجنة	رئيس اللجنة	رئيس اللجنة	رئيس اللجنة	رئيس اللجنة	رئيس اللجنة
18:30	رئيسة اللجنة	رئيس اللجنة	رئيس اللجنة	رئيس اللجنة	رئيس اللجنة	رئيس اللجنة	رئيس اللجنة
19:00	رئيسة اللجنة	رئيس اللجنة	رئيس اللجنة	رئيس اللجنة	رئيس اللجنة	رئيس اللجنة	رئيس اللجنة
21:00	رئيسة اللجنة	رئيس اللجنة	رئيس اللجنة	رئيس اللجنة	رئيس اللجنة	رئيس اللجنة	رئيس اللجنة
22:00	رئيسة اللجنة	رئيس اللجنة	رئيس اللجنة	رئيس اللجنة	رئيس اللجنة	رئيس اللجنة	رئيس اللجنة
23:00	رئيسة اللجنة	رئيس اللجنة	رئيس اللجنة	رئيس اللجنة	رئيس اللجنة	رئيس اللجنة	رئيس اللجنة
24:00	رئيسة اللجنة	رئيس اللجنة	رئيس اللجنة	رئيس اللجنة	رئيس اللجنة	رئيس اللجنة	رئيس اللجنة

مراقب العام

الجمهورية الجزائرية الديمقراطية الشعبية
وزارة التكوين الوطني و الأسرة و قضايا المرأة

ولاية بجاية
مديرية القطاع الاجتماعي و التكوين
بئر التلمسان المسنين

REPUBLIQUE ALGERIENNE DEM
MINISTRE DE LA SECURITE NATIONALE ET DE LA

KHAYA DE BEJAIA
DIRECTION DE L'ACTION SOCIALE ET DE LA SOLIDARITE
Foyer pour Personnes Agées

Emploi du Temps de

WILAYA DE BEJAIA
DIRECTION DE L'ACTION SOCIALE ET DE LA SOLIDARITE
FOYER POUR PERSONNES AGEES

n° 23

Emploi du Temps du personnel de la buanderie

Jours	Noms et prénoms	Horaires
Vendredi		
Samedi	M ^{me} BOUFEDACHE Akila	Du 08 ^h → 16 ^h 30
Dimanche		
Lundi		
Mardi		
Mercredi	M ^{me} OURKHOU Zakia	Du 08 ^h → 16 ^h 00
Jendi		

Le Directeur



Le Econome



Le Directeur



يحتوي هذا السجل على 191
ورقة محسوبة من أولها لأخرها
التابع لدار الأشخاص المسنين
يستعمل كسجل خاص بالمدوامات

إمضي من طرفنا نحن مدير
دار الأشخاص المسنين بجاية



الجمهورية الجزائرية الديمقراطية الشعبية
وزارة التضامن الوطني والأسرة وقضايا المرأة

ولاية بجاية
مدرسة النشاط الإيجابي والتضامن
دار الأيتام السعيدة

توزيع الأسبوعي لتعريفين و مساعدتي التعريفين

76.00 ← 79.00 ← 77.00 ← 78.00 ← 74.00 ← 78.00

الأسم	الإسم واللقب	الإسم واللقب	الإسم واللقب
الأم	عبد الوهاب عبد الوهاب	عبد الوهاب عبد الوهاب	عبد الوهاب عبد الوهاب
الابن	عبد الوهاب عبد الوهاب	عبد الوهاب عبد الوهاب	عبد الوهاب عبد الوهاب
الابن	عبد الوهاب عبد الوهاب	عبد الوهاب عبد الوهاب	عبد الوهاب عبد الوهاب
الابن	عبد الوهاب عبد الوهاب	عبد الوهاب عبد الوهاب	عبد الوهاب عبد الوهاب
الابن	عبد الوهاب عبد الوهاب	عبد الوهاب عبد الوهاب	عبد الوهاب عبد الوهاب
الابن	عبد الوهاب عبد الوهاب	عبد الوهاب عبد الوهاب	عبد الوهاب عبد الوهاب
الابن	عبد الوهاب عبد الوهاب	عبد الوهاب عبد الوهاب	عبد الوهاب عبد الوهاب
الابن	عبد الوهاب عبد الوهاب	عبد الوهاب عبد الوهاب	عبد الوهاب عبد الوهاب

مدير المؤسسة
مؤيد بن عبد الوهاب

REPUBLIQUE ALGERIENNE DEMOCRATIQUE ET POPULAIRE
 Ministère de la Solidarité Nationale et de la Famille et la condition de la femme

MINISTÈRE DE LA SOLIDARITÉ NATIONALE ET DE LA FAMILLE
 MINISTÈRE DE LA SOLIDARITÉ NATIONALE ET DE LA FAMILLE
 MINISTÈRE DE LA SOLIDARITÉ NATIONALE ET DE LA FAMILLE



Etat Nominatif Des Pensionnaires du Mois de Septembre

N°	Nom et Prénom	Date et Lieu de Naissance	Date d'admission
01	- LAKHAL A. A. Hamed y	09/01/1941 à Boukifa W - Béjaia	26/04/2003
02	- HAMMICH S. M. Abdelhak	19/11/1962 à Amizour W - Béjaia	10/06/2005
03	- LOUNIS A. Amel	24/02/1953 à Moudji W - Setif	10/06/2005
04	- HADJI M. Mohamed	21/05/1931 à HZI-CH-ZOR	26/11/2006
05	- A. MARRAMANI K. Kamel	28/01/1951 à El-Dey - Béjaia	08/07/2007
06	- YACHERI A. Aïcha	25/10/1943 à Souk-el-Terruc - Béjaia	18/05/2008
07	- KOUZANI A. Abdelkrim	22/10/1918 à - Béjaia -	24/08/2009
08	- BENHANCHE A. Aïcha	04/12/1969 à Amizour - Béjaia	09/11/2009
09	- GUEMAI M. Mounira	22/11/1919 à Am Kabir - Setif	22/11/2004
10	- AMBROUQUE D. Dacia	01/06/1950 à El-Dey - Béjaia	17/03/2008
11	- BRADJI S. Samia	27/11/1956 à Sidi-Aich W - Béjaia	30/08/2008
12	- OUARI A. Ali	02/05/1952 à - Béjaia	13/09/2010
13	- MOUSSAKH J. Boualem	24/10/1924 - Béjaia	13/09/2010
14	- BRANCI M. Mustapha	22/08/1938 à - Béjaia	13/09/2010
15	- KEDJAL M. Mohamed	1932 à Béjaia	13/09/2010
16	- MEHER A. Ali	05/09/1950 à Amizour - Béjaia -	13/09/2010
17	- BELDJA O. Omar	03/06/1973 à Akbou - Béjaia	26/01/2011
18	- ABDELKADER S. Saïd	02/07/1936 à Tassout Ighil - Béjaia	03/02/2011
19	- BOUMERALE M. Malek	15/06/1958 à Bouhameza - Béjaia	13/11/2011
20	- BAHOUC A. Ali	14/01/1946 à Kherrata - Béjaia	07/01/2012
21	- FOUGHAL J. Djoudi	12/04/1946 à Sidi Aich - Béjaia	03/10/2012
22	- SID C. Chabane	26/11/1949 à Amizour - Béjaia	04/10/2012
23	- AMRANE A. Ali	08/09/1936 à Akbou	08/11/2012
24	- ZAOUACHE A. ABDELHAFID	17/04/1953 à Béjaia	19/02/2013
25	- MAZIL T. Tacer	22/02/1942 à Chemmi	08/04/2013
26	- ABDELLESTAH N. Nedjma	20/11/1944 à Béjaia	16/04/2013
27	- MEZIANE H. Hakim	07/10/1993 à Beni-maouche	27/05/2013
28	- BOUADER R. Rachid	03/01/1947 à Blida	04/03/2013
29	- ZAKA B. Boualem	14/07/1954 à Alger	06/03/2014
30	- TMM M. Mous	08/03/1952 à Beni-Maouche w Béjaia	06/03/2014

17

1

الجمهورية الجزائرية الديمقراطية الشعبية

Ministère de la Solidarité Nationale et de la Famille

الوزارة الوطنية للتضامن الوطني والأسرة والشباب

Ministère de la Solidarité Nationale et de la Famille

الوزارة الوطنية للتضامن الوطني والأسرة والشباب

الجمهورية الجزائرية الديمقراطية الشعبية

Ministère de la Solidarité Nationale et de la Famille

الوزارة الوطنية للتضامن الوطني والأسرة والشباب

Annexe iconographique














BOITE À PHARMACIE


BOITE À PHARMACIE









Résumé

Cette recherche porte sur l'étude de fonctionnement et la structuration du foyer pour des personnes âgées handicapées à Bejaïa, notre objectif principal à travers cette recherche, est de décrire et de d'expliquer le fonctionnement et la structuration dans cette institution dans tous de ces composants. Notre terrain de recherche est la ville de Bejaïa, notre choix est dicté par le foyer des personnes âgées et handicapées, son adresse fie de trouve à sidi ouali exactement sous la mosquée, cette endroit est isolé de la ville car l'endroit a été soigneusement choisi que les personnes âgées soient à laisse et loin du bruit.

Mots clés

Personnes âgées, institution, la vieillesse, foyer, vieillissement, famille.

Agzul

Tagmi ayi yef tezrawt n twuri akk d temssukt n uxam n yemyaren akk d yimaɛɛdar n temdint n bgayet , iswi n tezrawt-a aglam d usegzi n twuri d umsuk deg usudu akk d tusudest ines , Sin akkin anar ney n tezrawt deg temdint n bgayet tazabut-is yef uxxam n yimyaren akk d imaɛɛdar , tensa ines tezgad deg sidi wali sedaw lɔamaɛ , amkan agi d untel yef temdint , xtarent ilmend yemdanen imuqranen iwalan ar ilin stahlen d wa ar ilin beɛden yef lɔes .

Awalen imukrisen

Amdan imuqren, tumyer, axxam n yemyaren imuqren,tasudut , awesar, tawacult,