



جامعة بجاية
Tasdawit n Bgayet
Université de Béjaïa

Université Abdrehmanne Mira de Béjaïa
Faculté des Sciences Humaines et sociales
Département de sciences Humaines

Mémoire de fin de cycle

En vue d'obtention d'un diplôme de Master, option communication et relations publiques.

Thème

**Le rôle de la communication environnementale dans la
construction de la responsabilité écologique.**

Cas pratique l'association ARDH de la ville de Bejaia

Réalisé par :

BOUGHATANE Lamia

BOUDJEDRA Achaimaa

Encadré par :

BOUICH Mahrez

Année universitaire : 2020/2021

Remerciements

Remerciements

Dans le cadre de notre travail de recherche, on tient à exprimer nos remerciements les plus sincères et les plus profonds, d'abord au bon dieu le tout puissant.

Nous tenons également à présenter nos sincères remerciements à notre encadreur monsieur BOUICH Mahrez d'avoir accepté de nous encadrer, nous guider et orienter tout au long de ce travail.

Nous remercions aussi, monsieur KHIMA Abd el krim, ainsi que tous les membres de l'association « ARDH » qui nous a fournis les données nécessaires à la réalisation de ce projet, durant notre stage pratique.

Nos remerciements s'adressent également à nos enseignants sans exception de la faculté des sciences humaines et sociales qui nous ont beaucoup aidées tout au long de notre parcours universitaire.

Enfin nous remercions du fond du cœur tous ceux qui ont contribués de près ou de loin à la réalisation de ce modeste projet de fin d'étude.

Dédicaces

D'abord je commence par dédier ce travail à mes très chers parents qui m'ont énormément soutenu tout au long de mes études.

À mon frère Kamel et mes trois sœurs Taklith, Fatiha et Nadia sans oublier, la personne qui compte vraiment pour moi, mon idole dans la vie ma cousine Khokha qui n'a jamais cessé à me soutenir et m'encourager.

À ma binôme A.Chaimaa pour son sérieux et ses efforts et qui a donné le maximum pour la réalisation de ce mémoire, ainsi qu'à toute sa famille.

À Habib qui m'a vraiment aidé et soutenu avant, pendant et après la réalisation de ce projet de fin d'étude.

En fin à tous ceux qui ont contribué de près ou de loin à la réalisation de projet de fin d'étude.

Lamia

Dédicaces

Je dédie ce présent travail, à la mémoire de ma très chère mère « Dalila », qui m'a toujours soutenu et encouragé tout au long de mon parcours, et qui me protège aujourd'hui de là où elle est.

À ma petite maman.

Achaimaa

Liste de l'abréviation

- **B to B** : Business to Business.
- **CCNUCC** : Conférence Cadre des Nations Unies sur le Changement Climatiques.
- **CDB** : Convention sur la Diversité Biologique.
- **CNUDD** : Conférence des Nations Unies sur le Développement Durable.
- **CNUED** : Conférence des Nations Unies sur l'Environnement et le Développement.
- **CNUEH** : Conférence des Nations Unies sur l'Environnement Humains.
- **CNULD** : Conférence des Nations Unies sur la Lutte contre la Désertification.
- **E** : Émetteur.
- **ISO** : International Organization for Standardization. En français signifie Organisation Internationale de Normalisation.
- **NTIC** : Nouvelle Technologie de l'Information et de la Communication.
- **ODD** : Objectifs de Développement Durable.
- **OGM** : Organisme Génétiquement Modifié.
- **ONG** : Organisation Nationale Gouvernementale.
- **ONU** : Organisation des Nations Unies.
- **PEST** : Politique, Écologique, Société, Technologie.
- **PME** : Petite Moyenne Entreprise.
- **PNUE** : Programme des Nations Unies pour l'Environnement.
- **R** : Récepteur.
- **SFR** : Société Française du Radiotéléphone.
- **SIC** : Science de l'Information et de la Communication.
- **SMART** : Spécifique, Mesurable, Acceptable, Réalisable et Temporelle.
- **SWOT** : Strengths, Weaknesses, Opportunities, and Threats qui signifie en français : Force, Faiblesse, Opportunités et Menaces.

Liste des tableaux

Tableau N° 1 : L'attribution des codes aux enquêtés. P72

Tableau N° 2 : Répartition des enquêtés selon le sexe. P72

Tableau N° 3 : Répartition des enquêtés selon l'âge. P73

Tableau N° 4 : Répartition des enquêtés selon le niveau d'instruction. P73

Tableau N° 5 : Répartition des enquêtés selon l'ancienneté dans l'association. P73

Tableau N° 6 : Répartition des enquêtés selon le post occupé. P74

Liste des figures:

Figure 1 : Schéma représentant les trois piliers du développement durable. P64

Figure 2 : Schéma d'interprétation de la responsabilité écologique. P66

Figure 3 : Evolution de la répartition générale des terres de 2000 à 2010. P67

Figure 4 : Evolution des émissions des gazes à effet de serre par type de gaz et secteur d'activité. P67

Figure 5 : Evolution des superficies incendiées durant la période 2000-2010. P68

Figure 6 : (a) : Nombre de plages autorisées à la baignade, (b) : Résultats des analyses physicochimiques. P68

Sommaire

Introduction.....	4
Section (1) : Analyse conceptuelle	7
1- La problématique	7
2- Les hypothèses	9
3- Définition des concepts.....	10
4- Les études antérieures	13
5- Les objectifs de la recherche :	16
6- Les raisons du choix du thème :	16
Section (2) : La démarche méthodologique	18
1- L’approche théorique de la recherche	18
2- La pré enquête :.....	21
3- La méthode de recherche	24
4- La technique de la recherche	24
5- La population d’étude	25
6- Le choix de l’échantillon et la méthode d’échantillonnage :.....	26
7- Les difficultés rencontrées	26
Chapitre I : La communication environnementale.....	29
Section (1) : Généralités sur la communication	29
1.1- Un rappel historique.....	29
1.2- Les moyens de communication.....	30
1.3- Les types de communication.....	31
1.4- Les différents annonceurs :	33
Section (2) : l’environnement et la communication environnementale.....	36
2.1- L’environnement :	36
2.2- Les problèmes environnementaux.....	36
2.3- Les sommets mondiaux sur la problématique environnementale	43
2.4- Les journées mondiales dédiées à l’environnement.....	45
2.5- Historique et développement de la communication environnementale.....	46
2.6- Quelques définitions :	47
2.7- Les formes de la communication environnementale.....	48
2.8- Élaboration d’un plan de communication environnementale	50
Chapitre II : La responsabilité écologique :	53
Section (1) : Généralités sur l’écologie.....	54
1.1- Qu’est-ce-que l’écologie ?.....	54
1.2- Histoire de l’écologie :.....	54
1.3- À quoi sert l’écologie ?	55

1.4-	Les approches de l'écologie :.....	55
1.5-	L'écologisme :.....	56
1.6-	Sa nature :	56
1.7-	Ses courants :.....	56
1.8-	Ses Occupations et préoccupations :	58
Section (2) : Responsabilité écologique		59
2.1-	Evolution du concept de la responsabilité écologique :.....	59
2.2-	Les principes de la responsabilité écologique :.....	60
2.3-	Des concepts liés à la responsabilité écologique :	62
2.4-	La responsabilité écologique comme réponse à la dégradation de l'environnement.....	65
2.5-	Quelques Statistiques écologiques :.....	66
Chapitre III : présentation des données		70
Section (1) : Le cadre spatiotemporel		70
1.1-	Le temps de l'étude :.....	70
1.2-	Présentation du lieu de recherche	70
Section (2) : Présentation des données de la recherche (les données de l'échantillon)		72
2.1-	Présentation des résultats de l'enquête	72
2.2-	Discussion des résultats et vérification des hypothèses.	85
2.3-	Tableau des indicateurs :.....	89
Conclusion		95
Bibliographie.....		97

Introduction

Introduction

La communication est un champ d'étude qui évolue quotidiennement, à travers ses moyens, ses types, ses objectifs ... etc. Mais le principe de sa définition n'a jamais changé, elle est connue depuis longtemps comme un processus d'interaction et de transmission des idées, des informations, et des opinions entre les individus ou les groupes d'individus.

D'autre part, nous vivons dans un monde qui subit des mutations naturelles depuis sa création, où les changements causés par la personne humaine sont devenus dangereux, la pollution, le réchauffement climatique, la disparition massives des espèces végétales et animales, et d'autres problèmes menacent aujourd'hui le futur de notre planète Terre.

Dès l'heure, l'environnement en général et les questions écologiques en particulier, sont devenus des sujets majeurs à étudier et à examiner d'une dimension communicationnelle, pour attirer l'attention des parties concernées et surtout pour avertir toute l'humanité sur la gravité de cette situation.

Au fil du temps, avec le développement des moyens de communication et la diversification des domaines de sa pratique, il apparaît que la communication environnementale joue un rôle central et devient un atout pour valoriser la problématique environnementale, inciter à l'engagement, à la sensibilisation, et à la compréhension de la pratique écologique pour conserver notre nature mère.

Ce nouveau champ de communication est considéré comme un volet principal dans les institutions gouvernementales ou non gouvernementales, on le trouve dans toutes organisations, entreprises, et associations qui se voient responsables d'une manière directe ou indirecte ou qui s'intéressent à la protection de l'environnement ; c'est ce qu'on appelle la responsabilité écologique.

Cette communication environnementale traite des thématiques qui concernent les changements de l'écosystème en diffusant des messages de sensibilisation à travers les différents moyens de communication, dans le but de convaincre les citoyens à modifier leurs comportements, et les inciter à participer et adhérer aux activités faites pour assurer la protection de l'environnement.

Pour entamer notre recherche, nous nous sommes dirigées vers l'association ARDH pour la protection de l'environnement de la ville de Bejaia, notre intérêt est porté sur la connaissance des stratégies mises en place dans le cadre de la responsabilité écologique, et le

rôle qu'occupe la communication environnementale au sein de cette association à caractère écologique. De ce fait, notre mémoire est structuré de trois parties :

Nous avons abordé dans la première partie, le cadre méthodologique de notre recherche, qui évoque les étapes méthodologiques à suivre en deux sections, la première traite l'analyse conceptuelle de la problématique, des hypothèses, la définition des concepts, les études antérieures, les objectifs de la recherche, et les raisons du choix du thème. La deuxième section est consacrée à la démarche méthodologique, qui englobe l'approche théorique, la pré enquête, la méthode et la technique de la recherche, la population d'étude, le choix de l'échantillon et la méthode d'échantillonnage, ainsi que les difficultés rencontrées.

Ensuite, notre partie théorique, fait l'objet de la deuxième partie qui se compose de deux grands chapitres : le premier intitulé : la communication environnementale, dans lequel nous avons abordé dans une première section : des généralités sur la communication, par la suite dans la deuxième section : l'environnement et la communication environnementale, nous commençons à introduire en détail notre thématique de recherche.

Le dernier chapitre de cette partie, nommé : la responsabilité écologique, est aussi composé de deux sections, dans la première, nous présentons l'écologie en générale, la deuxième est consacrée à l'évolution du concept de responsabilité écologique et ses principes, ainsi que les concepts de responsabilité sociale et de développement durable qui sont liés à ce terme.

Afin de présenter les données de notre enquête, nous avons divisé la partie pratique en deux sections, dans la première, nous entamons le cadre spatiotemporel de la réalisation de notre enquête, dans la deuxième, nous présentons les données de la recherche après avoir analysé et interprété les données récoltées aux prés de notre échantillon, nous passons ensuite à la dernière étape de notre étude, qui est la discussion des résultats et la vérification des hypothèses.

Pour finir, nous avons synthétisé notre recherche par une conclusion qui récapitule les résultats et qui réponds aux questions posées dans la problématique de notre étude.

Partie méthodologique

Section (1) : Analyse conceptuelle

1- La problématique

La communication est un concept large de sens, qui regroupe plusieurs types dans des domaines différents, tel que la communication environnementale, organisationnelle, marketing, publique... ; Et qui occupe une place importante dans chaque secteur de travail.

Dans notre recherche, nous voulons mettre l'accent sur la communication environnementale, plus précisément sur son rôle dans la construction de la responsabilité écologique, qui est une notion apparue récemment par rapport à la responsabilité économique et sociale.

La communication environnementale, est un élément indispensable aujourd'hui dans les organisations et les institutions, ainsi qu'aux seins des entreprises et des associations ; qui s'intéresse à la question bioécologique, en diffusant des messages qui consistent à informer sur les événements environnementaux pour apporter plus d'attention sur ces derniers, attirer l'attention dans le but de traiter le manque de communication dans notre société, et surtout de prendre les mesures principales pour protéger notre nature mère...

Ces derniers temps, notre terre subit des sérieux problèmes, des problèmes qui seront difficilement résolus, si la responsabilité écologique ne se diffuse pas comme il faut, si nous protégeons pas notre environnement, si les associations et les organisations nationales et internationales ne préparent pas des programmes dans le cadre de la conscientisation des citoyens, et si la personne humaine ne va pas réparer les dégâts qu'elle a causé ; et parmi les problèmes environnementaux les plus importants et qui s'aggravent à un rythme alarmant, nous citons : la désertification, le réchauffement climatique, la pollution, la disparition massive des espèces végétales et animales... .

À partir de là, l'environnement est devenu, une problématique publique, où les états, les institutions, les entreprises, et les citoyens, déclarent être responsable soit de façon économique, sociale, et surtout de façon environnementale.

Tous ces points précédents, ont donné naissance à la science de l'écologie, appelée aussi la bionomie ou la bio écologie ; qui étudie les interactions des êtres vivants entre eux et leur milieu ; et qui vise autant qu'une doctrine à un meilleur équilibre entre l'homme et son environnement ; ce qui a conduit à adopter le diagnostic de la construction de la responsabilité écologique par des organisations internationales, comme l'ONU dans le but de défendre les

principes de l'écologie, et pour atteindre les objectifs de développement durable ; et c'était aussi le point de départ de plusieurs courants idéologiques et politiques, ainsi que celui des associations(ONG) nationales et internationales pour apporter plus d'attention et insister sur l'importance de la question bioécologique.¹

A cause de cette dégradation dangereuse de la nature, la nécessité de coopérer et de communiquer pour développer la responsabilité écologique, et pour résoudre ces problèmes a été soulignée, bien sûr en fixant des objectifs à réaliser et à atteindre non seulement par le gouvernement, les institutions habilitées, mais aussi par tous les acteurs de la société ; parmi ces objectifs :

- Amener à la prise de conscience concernant les liens entre la nature et la vie et encourager les initiatives pour sauver notre terre.
- Evaluer les dommages collatéraux et les conséquences causées, pour pouvoir par la suite avertir efficacement les individus et les parties concernées afin d'assurer la protection et la prévention de notre environnement.
- Evaluer les outils et les méthodes mobilisées dans la communication environnementale et ce pour réussir la sensibilisation d'un large public...

Afin d'avoir un impact positif sur les citoyens, en les incitant à provoquer, changer, ou modifier leurs comportements, toute organisation concernée par la question bioécologique cherche à les rapprocher de l'environnement ; et cela, en construisant une interface solide à travers la communication environnementale pour informer les individus, gagner leur confiance, et leur apprendre les valeurs morales qui assurent la protection de notre environnement.

Pour pouvoir entamer notre recherche qui consiste à traiter et analyser les différents aspects de notre thématique, l'association ARDH, l'une des associations les mieux placées pour nous permettre d'effectuer et de réaliser notre étude dans de meilleures conditions, en nous ouvrant ses portes. De ce fait, nous proposons la question principale suivante :

Quel est le rôle de la communication environnementale dans la construction de la responsabilité écologique ?

¹ <https://www.futura-sciences.com/planete/definitions/developpement-durable-ecologie-133/>, consulté le : 01/03/2021, à 15h53.

Et pour mieux encadrer l'angle de notre recherche et bien cerner notre thématique, nous posons les questions qui suivent :

- Comment la communication environnementale contribue-t-elle à la construction de la responsabilité écologique ?
- Quels sont les effets des stratégies relatives à la communication environnementale, élaborées par l'association ARDH dans la construction de la responsabilité écologique ?
- Dans le cadre de la construction de la responsabilité écologique, quels sont les objectifs fixés par l'association ARDH pour arriver à une communication environnementale efficace ?
- Quels sont les moyens de la communication environnementale déployés par l'association ARDH, dans un contexte à la fois de construction de responsabilité écologique, et de sensibilisation des citoyens de la ville de Bejaïa, sur des questionnements relatifs à l'écologie ?

2- Les hypothèses

DITEND YAV définit l'hypothèse comme « une proposition des réponses provisoires aux questions soulevées par le sujet sous recherche. Ces réponses sont tout au long de ce travail, confirmées ou infirmées. »². Afin de pouvoir répondre aux questions posées dans la problématique, nous allons proposer les hypothèses suivantes :

a- Hypothèse 1 :

La communication environnementale participe efficacement à la construction de la responsabilité écologique.

b- Hypothèse 2 :

Dans le cadre de la communication environnementale, les formations éducatives réalisées par l'association ARDH, contribuent activement dans la construction de la responsabilité écologique.

²https://www.memoireonline.com/07/10/3744/m_Etude-evolutive-de-la-taille-du-marche-de-la-biere-au-Katanga1.html#:~:text=DITEND%20YAV%20d%C3%A9finit%20l'hypoth%C3%A8se,ce%20travail%2C%20confirm%C3%A9es%20ou%20infirm%C3%A9es , consulté le : 27/02/2021, à 10h55

c- Hypothèse 3 :

L'aspect revendicatif de la communication environnementale adopté par l'association ARDH participe effectivement dans la construction de la responsabilité écologique.

3- Définition des concepts

La communication :

1/ Selon le dictionnaire encyclopédique des SIC :

« L'action d'établir une relation avec quelqu'un, ou de mettre quelque chose en commun avec une autre personne ou un groupe de personnes. Étymologiquement c'est rendre commun. »³

2/ Pour Abraham moles

« La communication et l'action de faire participer un organisme ou un système situé en un point donné R aux stimuli et aux expériences de l'environnement d'un autre individu ou système situé en un autre lieu et à une autre époque, en utilisant les éléments de connaissance qu'ils ont en commun. »⁴

3/ Sperber et Wilson font observer que « d'Aristote aux sémioticiens moderne, toutes les théories de la communication, ont été fondées sur un seul et même modèle, que nous appellerons modèle du code. Selon ce modèle, communiquer, c'est coder et décoder des messages »⁵

Définition opérationnelle :

C'est un processus d'échange des informations et des interactions entre les membres de l'association ARDH et l'état, de communiquer avec les institutions, et collaborer avec d'autres organisations, c'est d'entendre les réclamations et les propositions des citoyens, et tous ses adhérents, à travers les différents moyens des médias et des hors médias, pour atteindre leurs objectifs.

³ Dictionnaire encyclopédique des sciences de l'information et de la communication, Bernard LAMIZET, Ahmed SILEM, mot : communication, éd ellipse, Paris, 1997, p 120.

⁴ MOLES Abraham, théorie structurale de la communication et société, 2^{ème} édition, Masson, Paris, 1988, p 43.

⁵ DAN Sperber, DEIRDRE Wilson, la pertinence, communication et cognition, édition de minuit, Paris, 1989, p28

L'écologie :

1/ D'après l'encyclopédie alphabétique :

« L'histoire naturelle de nos grands-parents, science d'observation et de terrain, attentive à l'environnement de chacun des êtres qu'elle étudiait sous le nom d'écologie, le statut d'une véritable science. Elle peut en effet (auto-écologie) choisir un seul animal, ou une seule plante pour examiner ses conditions de développement (climatique et autres), mais elle peut aussi, (synécologie) choisir un biotope, un lieu délimiter à l'intérieur duquel, toutes les relations entre espèces seront étudiées (bioconose et d'écosystème). Il existe aussi une écologie humaine qui analyse l'action de l'homme sur son environnement et de l'environnement sur l'homme. »⁶

2/ « Du grec OIKOS ' maison' et logie ; Étude des milieux où vivent les êtres vivants ainsi que les rapports de ces êtres entre eux et avec le milieu. Mouvement visant à un meilleur équilibre entre l'être humain et son environnement naturel, aussi qu'à la protection de celui-ci ».⁷

Définition opérationnelle :

C'est une science de la protection de la nature, qui étudie l'homme et son environnement, et c'est la raison principale de l'existence de cette association, qui est : d'appliquer les connaissances écologiques lors de la réalisation de leurs stratégies dans le but de sauver notre nature.

L'environnement :

1/ selon l'encyclopédie alphabétique LAROUSSE :

« Les progrès de la physiologie et de l'éthologie animales, nous permettent parfois de mieux savoir dans quel univers sensoriel de vibrations et messages chimiques vivent les diverses espèces animales. Cet univers est leur environnement. Elles y réagissent par des comportements adaptés ; attaque, fuite, conduite de cour ... Incluant aussi, la température, la teneur en oxygène, les ressources alimentaires, l'environnement est une réalité subjective. »⁸

2/ « Différemment de l'écologie née de l'approche systémique des relations entre des organismes et leurs milieux, l'étude de l'environnement a hérité de la revendication et de la

⁶ Encyclopédie alphabétique de LAROUSSE, mot : écologie, omnis, p619.

⁷ Le petit Robert de la langue française, mot : écologie, p813.

⁸ ibidem, mot : environnement, p659.

prise de conscience de l'action de l'homme sur la nature. Ce dernier se situe à la confluence de l'interaction des systèmes naturels et culturels. »⁹

3/D'après le dictionnaire de philosophie

« C'est ce qui entoure et constitue le voisinage. Ensemble des éléments physiques, chimiques ou biologiques qui entourent un être humain, un animal ou un végétale ou une espèce. »¹⁰

Définition opérationnelle :

Selon ARDH, c'est le milieu naturel, et tous ce qui entoure les êtres vivants et les composants naturels de la terre qui doivent être protégés à cause de la dégradation dangereuse de l'environnement, cette association organise des actions et des activités pour avertir les citoyens de la gravité de cette situation et pour sauver notre planète.

La responsabilité :

1/ l'obligation de réparer une faute, de remplir une charge, un engagement.¹¹

2/ Du latin sponder : promettre s'engager. Forme obligation dans laquelle l'individu doit assurer la bonne accomplissement d'une tâche où le contrôle d'une situation et en assurer les suites.¹²

3/ D'après, le dictionnaire des concepts philosophiques :

« Responsabilité, vient du latin, responsus, responder. C'est la faculté de soi-même, de ses actes, de ses dires. Liée à la maturité, et à la faculté de bien juger ; la responsabilité n'a pas le même sens celui-là 'devant qui. »¹³

Définition opérationnelle :

Pour notre cas, c'est l'obligation d'assumer les conséquences des dommages et des dégâts causés de manière directe ou indirecte, et de responsabiliser toutes les parties concernées, et leur apprendre à respecter l'environnement.

⁹ Dictionnaire des concepts philosophiques LA ROUSSE, BLAY Michel, mot : environnement, p258, CNRS édition.

¹⁰ Dictionnaire de philosophie, BARAQUIN Noella, DUGUE Jean, RIBES François, WILFERT Joel, mot : environnement, p 444, ARMAND COLIN, Paris, 2007

¹¹ <https://www.larousse.fr/dictionnaires/francais/responsabilit%C3%A9/68694>

¹² <https://www.cnrtl.fr/definition>.

¹³ BLAY Michel, opcit, mot : responsabilité, p718.

La communication environnementale :

« Cette expression correspond un ensemble des décisions et des messages diffusés en interne et en externe par une entreprise ou une collectivité et qui sont susceptible, directement ou indirectement d'avoir une incidence immédiate ou non, pour la protection de l'environnement. »¹⁴

Définition opérationnelle :

Ce sont les pratiques et les actes de communication utilisées et réalisées par l'association ARDH, à travers des moyens de média et hors médias, en élaborant les différentes activités dans le but de protéger l'environnement et sensibiliser les individus.

La responsabilité écologique :

« L'éco responsabilité est le principe qui fait que celui qui provoque une atteinte à l'environnement doit être amené à réparer les dommages qu'il a causé. Elle se traduit souvent par la formule « pollueur- payeur ». »

« La responsabilité écologique résulte de la prise de conscience des conséquences de nos actes présents à la fois dans le temps et dans l'espace et l'obligation pour tous de protéger l'environnement d'une manière préventive et de réparer les dommages causés. »¹⁵.

Définition opérationnelle :

Pratiquement parlé, c'est d'appliquer la science de la bio écologie au sein de l'association ARDH, pour réparer les dégâts et protéger l'environnement ; Autrement dit c'est l'engagement à limiter les problèmes environnementaux au niveau de la wilaya de Béjaia.

4- Les études antérieures

Dans le but de bien éclairer, et pour mieux entamer notre thématique, nous allons traiter deux études faites précédemment, et qui concernent l'une des variables de notre recherche, qui est la communication environnementale.

- **Etude 01** : la communication environnementale via les réseaux sociaux numériques.
Cas des associations de la ville de Bejaia.

¹⁴ <http://www.arnaudgossement.com> consulté le 06.04.2021 à 22h 30.

¹⁵ <http://www.toupie.org.com>. Consulté le 07.04.2021 à 11h 44.

C'est une thématique, d'un mémoire de fin de cycle, réalisé à l'université de Béjaïa, en 2017/2018, par HAMMAM Célia, et IDRES Narima. Ce travail repose sur la question principale suivante : quels sont les usages des réseaux sociaux numériques chez les associations de la ville de Béjaïa, dans le cadre de la communication environnementale ? Afin de répondre à cette question, elles ont proposé les hypothèses suivantes :

- La valorisation des actions menées par les associations dans le cadre environnemental est motivée par une volonté de visibilité et de notoriété par les associations elles-mêmes.
- L'identification de profil de public actif que permettent les réseaux sociaux numériques et notamment facebook permet aux associations de mieux communiquer leurs messages et atteindre leurs cibles.
- L'appropriation des réseaux sociaux numériques par les associations de la ville de Béjaïa passe par la valorisation de patrimoine de la ville.
- L'intérêt des associations pour l'éducation au développement durable fait qu'elles ciblent les jeunes en priorité.

Pour ce qui concerne les résultats de cette recherche, après avoir effectué un guide d'entretien et une grille d'analyse dans les trois associations de Béjaïa : NEMLA, ARDH, et les AIGUADES ; les deux étudiantes ont pu confirmer les 4 hypothèses de leur recherche dans les résultats suivants :

- Les associations cherchent à atteindre une meilleure visibilité auprès des citoyens par la valorisation de leurs propres actions à travers les multiples activités environnementales, où elles font participer un large public.
- L'identification de la cible active via les réseaux sociaux numériques offre aux associations l'avantage mieux communiquer leurs messages et de transmettre leurs actions avec fluidité et rapidité.
- L'appropriation des réseaux sociaux numériques les associations à cadre environnementale arrivent à mettre en valeur le patrimoine de la ville de Béjaïa.
- Les associations ciblent les jeunes en priorité pour les éduquer au développement durable.

Cette étude nous a aidé à traiter notre première variable, qui parle sur la communication environnementale, elle nous a été utile aussi pendant la réalisation de notre démarche méthodologique, où nous avons utilisé la même méthode et technique de recherche,

aussi, la réalisation de ce travail est faite dans la même association que nous avons choisi pour notre cas pratique qui est l'association ARDH pour la protection de l'environnement, ce qui nous a été très utiles pour faire avancer notre mémoire de fin de cycle.

- **Etude 02 : le rôle de la communication environnementale au sein des organisations dans le cas d'étude du parc national de gouraya PNG Bejaia.**

Ce mémoire est réalisé par BAUCHE Abdenour et AZZOUG Chahrazad dans le cadre de l'obtention du diplôme de fin de cycle en sciences de l'information et de la communication, option communication et relation public au sein de l'université de Bejaia.

Ce travail de recherche porte des questionnements sur la communication, l'environnement et les organisations afin de décrypter le rôle de la communication environnemental.

A cet effet deux hypothèses ont été émises :

- L'une postule que 'une communication efficace participe à la protection de l'environnement.
- La deuxième est, la communication environnementale joue à la faveur de la réputation d'une organisation.

L'approche fonctionnaliste a été jugé plus adéquate à utiliser pour mieux comprendre et expliquer les objectifs de la recherche.

Les résultats de la recherche indiquent, que les habitants d'Akbou penchent pour une représentation de l'environnement quotidien qui renvoie à leur espace de vie.

A travers les données collectées, découle que l'environnement ressource qui renvoie à la nature dont l'homme tire sa substance. Également, il Ya une émergence du champ de l'éducation relatif à l' » environnement et de ses propositions éducatives et pédagogique qui s'avère un terreau fertile pour le froissement d'initiatives pour développer la conscience de l'action environnemental.

L'apport de cette étude réside dans le fait que celle-ci traite une seule et même variable de notre thématique qui est la communication environnementale, le cas pratique est similaire au notre de par l'objet environnemental. Ce travail nous a permis de cerner et comprendre la communication environnementale ainsi que ses formes et ses types mais aussi des moyens et outils communicationnels.

Un point important nous a également été bénéfique pour avancer dans notre recherche c'est la méthodologie de travail, nous nous sommes orientés et appuyés sur la même méthode pour guider et mener à bien notre étude.

5- Les objectifs de la recherche :

Nous allons résumer les buts personnels, académiques et scientifiques, et sociopolitiques, de notre recherche dans les points qui suivent :

- Améliorer le côté méthodologique et théorique de la communication environnementale et faire une analyse pratique de ce paradigme.
- Connaître les bases de la communication environnementale pour montrer aux individus leurs responsabilités, leurs droits et leurs devoirs liés à la nature et à l'écologie.
- C'est une thématique qui questionne la relation entre la problématique de la Communication environnementale, et la pratique des recherches écologiques.
- Savoir comment communiquer, pour surpasser les risques de la non-protection de l'environnement, et pour enfoncer la bioécologie.
- Enrichir nos connaissances sur les champs de la responsabilité écologique dans une association environnementale.
- Mettre l'accent à travers la communication environnementale sur la fragilité de l'environnement et les dommages engendrés, pour réveiller la conscience des citoyens.
- Contribuer par notre étude à expliquer et modifier certaines représentations et comportements, pas les études et les actions de sensibilisations faites sur la construction de l'éco-responsabilité ; par l'association ARDH.
- Connaître le rapport entre une association environnementale et la société pour décortiquer son apport dans le développement des services publics.

6- Les raisons du choix du thème :

Pour expliquer les raisons qui nous ont poussées de choisir cette thématique pour notre recherche de fin d'étude, nous allons les citer dans les points suivants :

- C'est une thématique qui traite un sujet d'actualité mondialisé et sensible.
- La raison du choix de ce thème est due à la poursuite de la résolution d'un problème humanitaire, à la réorganisation des idées, à l'interprétation, et à la clarification des choses qui sont cachés aux gens.

- Le choix de ce thème est lié à l'importance et à l'utilité de ce sujet, ce titre est une question importante qui préoccupe la plupart des individus, car il constitue une menace sérieuse pour leur vie et pour la stabilité et la sécurité de leur environnement.
- Cette thématique va nous permettre d'acquérir une connaissance approfondie et avoir de nouvelles connaissances pratiques, essentielles dans le monde professionnel et qui servent à la conscientisation des citoyens.
- On a choisi ce thème car il n'a pas été traité suffisamment dans notre faculté des sciences humaines et sociales.
- Réaliser notre stage au sein de l'association ARDH constitue pour nous une chance qui nous permettra d'acquérir de nouvelles compétences et d'avoir une expérience pratique de qualité dans ce domaine.
- Notre thématique traite un sujet scientifique mais d'une dimension communicationnelle, ce qui va nous aider dans la vie professionnelle.
- C'est un sujet général et actuel, ce qui nous donne la possibilité de posséder beaucoup d'informations afin de l'étudier, et pour arriver à des résultats surs.

Section (2) : La démarche méthodologique

1- L'approche théorique de la recherche

Le choix d'un modèle d'analyse ou d'une approche théorique dans toutes recherches scientifiques est important afin d'assurer une structure logique qui nous permettra de passer du champ théorique au champ pratique.

Notre thématique demande l'usage de deux approches théoriques, la première est l'approche de la communication engageante avec laquelle nous allons expliquer les procédures à suivre pour arriver à un processus de communication environnementale efficace, et la deuxième qui est l'approche managériale qui consiste à planifier et suivre le déroulement des actions faites dans le cadre de la responsabilité écologique.

a- L'approche de la communication engageante :

Cette approche est le résultat d'un jumelage entre deux travaux traditionnels, celui de l'engagement par les actes, et celui de la persuasion, ce qui a donné naissance à ce nouveau champ d'étude.¹⁶

Après avoir consulté une vidéo sur la plateforme youtube, d'une conférence académique de tedx Toulon en France sur : « la communication engageante et les changements en acte », présentée par Françoise BERNARD ; Le principe de l'approche de la communication engageante fondée par Françoise BERNARD, et Robert Vincent JOULE, se repose sur une perspective pertinente qui passe de changement des idées pour assurer un changement des actes et de comportement, et qui consiste principalement à précéder la diffusion d'un message persuasif par un acte préparatoire qui va sensibiliser, inciter les individus à modifier leurs comportements et leurs pratiques.

« La communication engageante peut être définie comme un type de communication qui vise à former, modifier ou renforcer d'une part, des actions personnelles et sociales, d'autre part, des cognitions et représentations sociales en incitant les sujets sociaux à suivre deux voies en interaction : une voie où ils vont traiter des informations persuasives contenues dans les messages ; une voie où ils vont réaliser un acte en lien avec l'action sociales à promouvoir.

¹⁶ <https://www.cairn.info/revue-l-annee-psychologique1-2012-1-page-115.htm>, consulté le 01/03/2021 à 15h22.

Ainsi, engagés dans une cour d'action, accepteront-ils, ensuite plus facilement de réaliser d'autres actes plus 'couteux' dans le sens de l'action promue »¹⁷

Selon le site de cairn info, c'est une approche qui a double intérêt le premier pratique, il s'interroge sur l'impact de la communication persuasive qui vise à changer des comportements, le deuxième un intérêt théorique qui englobe un angle d'étude pour expliquer le rapprochement entre la persuasion et et l'engagement comportemental ; cette approche participe d'une logique interdisciplinaire afin de comprendre la forte influence d'un petit acte qui se fait dans une situation d'interaction et qui peut responsabilise et changer un comportement, pour ajouter une dimension engageante à une communication persuasive.

Nous avons choisie l'approche de la communication engageante, car elle renforce notre thématique et la complète dans son cadre méthodologique, théorique, et aussi pratique, ce qui va nous permettre de comprendre le processus de communication établie par l'association ARDH, qui vise à sensibiliser les citoyens de la ville de Bejaia, à les responsabiliser sur les actions relatives à la question bioécologique, et à réaliser des projets de communication pour les inciter à changer leurs comportements.

b- L'approche managériale :

C'est un modèle d'analyse existant depuis longtemps dans toute entreprise ou organisation, adopté dans le but d'incarner une stratégie, qui assure le bon déroulement du travail, et pour arriver à une communication efficace. L'approche managériale est définie comme : « La gestion est un processus de planification, d'organisation, de direction et de contrôle des ressources financières, physiques, humaines et des ressources en information et communication d'une organisation, mis en place afin d'atteindre un but prédéterminé. »¹⁸. Sur le plan pratique, cette approche se décline en quatre temps, soit :

- L'identification des publics dont les opinions ou les actions sont susceptibles d'avoir un impact sur la capacité de l'organisation à atteindre ses objectifs.
- La conception de programme de communication destiné à instaurer et à maintenir, entre l'organisation et ses publics ou parties prenantes, des relations qu'on souhaite mutuellement satisfaisantes.
- Le déploiement de ces programmes selon des échéanciers préétablis.

¹⁷ BONEEL, Florence, consulté le 03/03/2021 à 18h33, sur le site :
file:///C:/Users/VMI/Downloads/Bonneel_21411600_2018%20(1).pdf

¹⁸ MATTHIEU Sauvé, les relations publiques autrement vers un nouveau modèle de pratique, éd Dunod, Paris, 2015, p 20.

- A terme ou de façon périodique, l'évaluation des résultats produits par ces programmes avant, le cas échéant, leur reconduction »¹⁹

Dans notre recherche nous avons choisi ce modèle comme une deuxième approche théorique avec laquelle nous allons expliquer la planification des stratégies et l'organisation des actions réalisées par l'association ARDH dans le cadre de la construction de la responsabilité écologique, en mettant l'accent sur l'importance de l'information et de la communication pour atteindre leurs objectifs.

c- Les indicateurs de l'approche de recherche :

Après une correspondance avec notre thème de recherche et notre cas pratique, nous trouvons que les concepts : sensibilisation, accompagnement, changement de comportement, et responsabilisation sont les principes de l'approche de la communication engageante, et pour l'approche managériale, elle se repose sur les concepts suivants : organisation, planification, information, et communication.

- **Les indicateurs de l'approche de la communication engageante :**

- **Sensibilisation** : c'est une stratégie réalisée par l'association ARDH, afin d'attirer l'attention du large public et déclencher leur réaction ; par exemple l'organisation des ateliers de jardinage et de recyclage pour accompagner les citoyens à tout moment et leur rappeler de la nécessité de protéger notre environnement, en mémorisant dans leurs esprits les messages et les principes de cette organisation pour garantir la prise de conscience.
- **Accompagnement** : l'association ARDH est toujours présente pour soutenir les décisions des citoyens, et les encourager à défendre leur droit, et de participer dans les manifestations de tous les vendredis depuis la révolution du 22 février, pour construire un lien de transparence et de confiance entre eux.
- **Changement des comportements** : c'est l'objectif principal à atteindre, en incitant les individus à modifier les actes négatifs, nous prenons l'exemple de la réalisation des campagnes de sensibilisation qui visent à protéger et à nettoyer les plages de la wilaya de Bejaia, en faisant participer les jeunes et les petits.
- **Responsabilisation** : inciter les états, les entreprises, et les citoyens de prendre la responsabilité de leurs actes pour protéger notre environnement, par exemple la

lutte contre les dépassements sur nos forêts et espaces verts et rendre cette affaire publique.

- **Les indicateurs de l'approche managériale**

- **Planification** : c'est une structure employée pour contrôler la performance des plans à réaliser, pour que l'association puisse arriver à gérer ses actions et atteindre ses objectifs, comme le 05 juin de chaque année l'association ARDH, programme des multiples activités à partager entre les citoyens et les membres de l'organisation, au niveau de la wilaya de Bejaia afin de célébrer la journée mondiale de l'environnement
- **Organisation** : c'est le processus de suivre un plan d'action afin d'assurer l'efficacité et l'efficience, par exemple l'organisation et la réalisation des tournées dans les écoles primaires pour responsabiliser les générations futures.
- **L'information** : c'est de renseigner les citoyens sur les affaires environnementales, et améliorer la maîtrise d'information pour réveiller leur conscience et les responsabiliser, d'après l'association ARDH le partage des différentes informations avec les individus directement est nécessaire pour construire le lien de confiance.
- **La communication** : la communication est la base de toute organisation pour assurer l'impact, la cohérence, et la compréhension des objectifs visés à travers plusieurs moyens de communication. Dans notre cas pratique, l'association ARDH utilise surtout les rassemblements et les réseaux sociaux pour être proche des citoyens et les sensibiliser.

2- La pré enquête :

La pré enquête est la première ligne à franchir pour accéder au terrain de la recherche, c'est une étape nécessaire afin de collecter les données qu'il faut pour formuler les hypothèses et identifier notre échantillon ; elle est très importante aussi, pour assurer la faisabilité de notre thématique pratiquement, et répondre à nos questionnements.

Selon le site de mémoire online : « La pré-enquête est une investigation de type qualitatif (interviews semi-directifs, documentation, réflexion) destinée à élaborer les dimensions de l'enquête, les hypothèses, le libellé des questions et des tests. »²⁰

Nous avons réalisé notre pré enquête, entre **le 06 mars 2020 et le mars 13 mars 2020**, à la base d'un guide d'entretien semi directif, c'était la première phase pour connaître l'association ARDH et ses membres. Après avoir rédigé notre guide d'entretien, qui est le suivant :

- **Un guide d'entretien semi directif :**

. En est effet, pour le sujet de notre mémoire, le rôle de la communication environnementale dans la construction de la responsabilité écologique ; il est intéressant d'opter pour un guide d'entretien semi directif ; afin de recueillir les informations qu'il nous faut lors de notre rencontre avec l'association ARDH. Le guide d'entretien semi directif se présente comme suit :

Axe 1 :

- 1) Qu'est-ce que l'association ARDH ? Pouvez-vous nous donner un aperçu général sur votre organisation ?
- 2) Que pensez-vous de la communication environnementale, en général ?
- 3) Dans votre association, quelle place occupe la question environnementale ?

Axe 2 :

- 1) Quelle est l'importance de la responsabilité écologique, dans votre organisation ?
- 2) Quels sont les moyens utilisés par ARDH, dans le cadre de la communication environnementale pour la construction de la responsabilité écologique ?
- 3) Comment pouvez-vous sensibiliser vos adhérents, ainsi que les citoyens, et les convaincre, de l'importance de la responsabilité écologique ?

Axe 3 :

- 1) Quelles sont les stratégies de communication environnementale, que vous adoptez généralement, pour arriver aux objectifs tracés par ARDH ?

²⁰https://www.memoireonline.com/07/10/3744/m_Etude-evolutive-de-la-taille-du-marche-de-la-biere-au-Katanga1.html#:~:text=DITEND%20YAV%20d%C3%A9finit%20l'hypoth%C3%A8se,ce%20travail%2C%20confirm%C3%A9es%20ou%20infirm%C3%A9es , consulté le : 18/03/2021, à 20h17.

- 2) Selon vous, quelles sont les solutions qui peuvent vous permettre d'améliorer la communication environnementale au sein de votre association ?

Axe 4 :

- 1) Etes-vous autant qu'une association des écologistes ?
- 2) Est-ce que vous élaborez une communication interne et externe dans la perspective de la construction de la responsabilité écologique ?
- 3) Quelles sont les activités que vous avez déjà élaborées, dans le cadre de la responsabilité écologique ? Et quels sont les résultats de ces activités ?
Ou voyez-vous ARDH, après 5 ans ?

Nous avons commencé notre pré enquête le 18/03/2021, au niveau du bureau de l'association ARDH, qui se situe à la rue du vieillard, Bejaia, et elle a duré une semaine.

Après avoir rencontré Mr Abd El Krim KHIMA (46 ans ; président d'association ARDH), il a préféré qu'on fasse notre premier entretien dans un espace public, là où l'histoire de ARDH a débuté, et au milieu des citoyens où tout a commencé. Notre deuxième entretien a été réalisé avec l'écologue Dihia (30 ans ; secrétaire général de l'association ARDH) ; qui nous a consacré tout son temps pour répondre à nos questions.

D'après les réponses obtenues, ARDH n'est pas une simple association environnementale, mais c'est une grande famille qui protégé son environnement, pour sauver notre planète, et pour inculquer l'amour de la nature dans le cœur des individus et les générations futures.

Les membres de l'association ARDH que nous avons interviewé, nous ont bien expliqué l'importance de responsabiliser les citoyens de la ville de Bejaia via la question écologique, car c'est une affaire mondialisée et qui concerne toute l'humanité. Selon eux aussi, l'environnement est tout d'abord une éducation et une formation qui va répondre aux loisirs de tout acteur social ; et en se basant sur la famille qui est le noyau de la société, ils vont arriver à influencer, sensibiliser, convaincre, et changer les comportements des enfants et des jeunes d'une manière précise et des individus en général.

Cette pré enquête, nous a permis de connaître l'association ARDH d'un autre angle de vue, de comprendre les objectifs qu'elle a fixé, et ses stratégies élaborées dans le but d'attirer les citoyens et les citoyennes à travers des différents moyens et avec plusieurs adhérents.

C'était une chance pour nous d'observer de près son fonctionnement, sa structure, ainsi que la nature de ses activités et surtout d'exploité les 4 volets principaux de l'association ARDH.

Nous avons pu aussi, grâce à cette pré enquête, renforcer et améliorer notre problématique, et perfectionner les hypothèses de notre étude, et surtout de déterminer notre échantillon, la méthode, et l'approche théorique de notre projet de recherche.

3- La méthode de recherche

Avant d'expliquer la méthode choisie, nous allons tout d'abord définir qu'est ce qu'une méthode de recherche. Selon Maurice ANGERS dans son livre (Initiation pratique à la méthodologie des sciences humaines, édition CEC, Québec 2014), la méthodologie est l'ensemble des méthodes et des techniques utilisées dans une démarche rationnelle pour orienter et obtenir des réponses précises.²¹

Dans notre cas d'étude, **la méthode qualitative** a été choisie à la base des différentes études précédemment effectuées, qui sont en relation avec notre thématique. Nous avons adopté cette démarche qui la définit Maurice Angers comme : un ensemble des procédures pour qualifier, décrire, et comprendre les phénomènes ; En l'utilisant, on a eu le privilège de déterminer la fiabilité des informations récoltées, ainsi elle nous a permis de synthétiser en profondeur les résultats obtenus.

A cause de la nature de notre thématique et ses variables, et dans le but de vérifier les hypothèses proposées, et analyser d'une manière qualitative le rôle de la communication environnementale dans la construction de la responsabilité écologique, au sein de l'association ARDH, nous avons opté pour cette démarche qui nous aidera à comprendre et effectuer notre étude, en essayant de traiter objectivement les données récoltées sur le terrain par rapport à la taille de notre échantillon vu que nous allons interviewer un nombre limité du personnel de l'association ARDH.

4- La technique de la recherche

- **L'entretien :**

D'après nos connaissances acquises au fil de ces cinq dernières années, **l'entretien** est la technique la plus adoptée pour mener une étude qualitative, avec laquelle nous allons recueillir des données informatives pour analyser les avis, les opinions, et les réponses des

²¹ Initiation pratique à la méthodologie des sciences humaines, édition CEC, Québec 2014.

personnes interrogées ; pour à la fin arriver à affirmer ou confirmer les hypothèses de la recherche.

En ce qui concerne notre thématique et vu que le nombre d'échantillon est très limité, nous réaliserons **un entretien semi directif**, qui sera basé sur des questionnements assez dirigés mais ouvertes. Ce type d'entretien, nous permettra de bien cerner l'angle de notre recherche, en laissant de la même manière la liberté aux personnes interrogées pour répondre, le point positif d'un entretien semi directif est que nous pouvons relancer les interviewés pour préciser et obtenir les informations qu'il faut.

Notre entretien se compose de 27 questions sur la communication environnementale et la responsabilité écologique, destinées aux membres de bureau de l'association ARDH pour la protection de l'environnement, dans le but de collecter les informations qui concernent notre étude, notre série des questions est reparti dans 6 axes différents, qui sont :

- **Axe1** : Des données personnelles.
- **Axe 2** : La communication environnementale.
- **Axe 3** : La responsabilité écologique.
- **Axe 4** : Les formations éducatives et la construction de la responsabilité écologique.
- **Axe 5** : La sensibilisation et la construction de la responsabilité écologique.
- **Axe 6** : le caractère revendicatif de la communication environnementale.

5- La population d'étude

Dans toutes recherches scientifiques, le chercheur doit déterminer la population d'étude, nommée aussi la population mère, qui est un groupe de personne avec des critères déterminants et des caractéristiques précises en adéquation avec l'objet et l'objectif d'étude.

Selon MAURICE Angers, « la population est un ensemble d'éléments ayant une ou plusieurs caractéristiques en commun qui les distinguent d'autres éléments et sur lesquels porte l'investigation ».²²

Dans le cas de notre recherche, qui se porte sur le rôle de la communication environnementale dans la construction de la responsabilité écologique ; notre population mère concerne les membres de l'association ARDH de la protection de l'environnement de la ville de Béjaia.

²² Ibid, P98

A cet effet, notre population ciblée est les cinq membres de bureau de l'association ARDH, qui occupent des fonctions différentes, où nous avons réalisé au cours de notre étude, quatre entretiens individuels avec eux.

6- Le choix de l'échantillon et la méthode d'échantillonnage :

L'échantillonnage est une phase importante de la recherche. Selon Maurice Angers : « L'échantillonnage consiste un ensemble d'opérations en vue de constituer un échantillon représentatif de la population visées ». ²³

Dans notre cas d'étude nous avons opté pour **l'échantillonnage probabiliste**, qui se base sur le principe d'un choix aléatoire de nos enquêtés, d'après les cours étudiés durant notre parcours universitaire, on peut le définir comme : une méthode qui doit répondre à deux conditions, la population doit être connue, et les individus de cette population doivent avoir la même probabilité d'être choisis.

Nous avons opté pour **l'échantillonnage aléatoire simple**, car c'est le type le plus adéquate à notre recherche, pour des considérations liées à la disponibilité des membres de bureau de l'association ARDH pour la protection de l'environnement.

7- Les difficultés rencontrées

Chaque travail de recherche peut rencontrer des difficultés que ce soit d'ordre matériel ou immatériel, au cours de la réalisation de notre enquête, nous avons été confrontés à des obstacles qui peuvent être résumés comme suit :

- Le manque d'études antérieures et d'ouvrages en relation avec notre thème de recherche nous a imposé un retard, puisque le traitement de ces derniers nous a pris beaucoup de temps.
- La difficulté d'interroger et de trouver le temps qui convient à tous nos enquêtés qui travaillent au sein de l'association « **ARDH** », à cause de leurs préoccupations professionnelles et leurs déplacements.
- La fermeture des universités ainsi que leurs bibliothèques dans le cadre des mesures préventives contre le coronavirus (COVID 19), nous a empêché d'accéder aux ouvrages et aux mémoires dont on avait besoin.

²³ Ibid, P31

- Durant la période du 18/07/2021 au 25/ 08/2021, le confinement obligatoire a stagné toutes les activités, raison pour laquelle nous avons eu du retard à finir notre travail à temps.
- La difficulté de poursuivre nos enquêtes au niveau de l'association « **ARDH** » à cause du problème de déménagement et la non-disponibilité d'un lieu fixe pour réaliser nos enquêtes.
- La difficulté de joindre les membres de l'association ARDH durant la période des incendies à cause de leurs occupations à donner de l'aide aux affectés.

Partie théorique

Chapitre I : La communication environnementale

L'acte de communiquer se fait à la base des moyens et des techniques nécessaires à la diffusion des messages, ce qui nous donne plusieurs types de communication qui ont été émergés à travers le temps dans des champs et des domaines différents selon les préoccupations des chercheurs.

Au fil des années, la communication a toujours été l'un des moyens les plus utilisés dans le but de convaincre, persuader, séduire, pour résoudre des problèmes conjoncturels et aussi pour mettre l'accent sur des affaires publiques... Aujourd'hui avec la destruction de l'environnement, et l'apparition de la science de l'écologie et des différentes organisations et institutions de la protection de la nature, la communication a pris son rôle central dans la construction de la responsabilité écologique, afin de diffuser et généraliser les points de vue environnementaux, et aussi assurer la crédibilité et valoriser les actions de la protection et de la réparation de la nature.

Nous avons consacré ce premier chapitre à l'explication de la communication environnementale, où nous allons revoir des généralités sur la communication comme une discipline, pour s'approfondir par la suite dans l'environnement la communication environnementale.

Section (1) : Généralités sur la communication

Dans cette première section, nous abordons l'évolution de la communication, afin de comprendre son développement et expliquer comment elle est devenue un pouvoir mondial à travers ces différents types, et les moyens qu'elle utilise.

1.1- Un rappel historique

Étymologiquement le terme « communication » vient du latin *communicar*, qui signifie « mettre en commun » et « partager ».²⁴

D'après nos connaissances acquises dans le module théorie de l'information, la communication était un art utilisé pour agir sur l'autrui et pour le persuader, quand on parlait de la communication, c'était liée automatiquement à la notion de la démocratie, dans la Grèce antique ; Plus exactement dans la city d'Athènes où il y'avait des agoras, des espaces

²⁴ <https://www.larousse.fr/dictionnaires/francais/communication/17561>, est consulté le 10/03/2021.

publiques utilisés pour des buts politiques et consacrés pour convaincre les autres de voter pour soit.

Malgré son utilité à cette époque, elle n'a jamais été une discipline, mais un outil de domination politique, utilisée d'une façon unidirectionnelle et interchangeable.

Pendant la seconde guerre mondiale, et les années qui suivent ; La communication avait un objet de propagande politique pour influencer et détourner l'opinion publique, c'est à partir de là qu'elle commence à être le centre d'attention de plusieurs chercheurs des différentes disciplines.

« La communication n'est pas une discipline académique, dans le sens où on désigne ainsi la physique ou l'économie, mais plutôt, une discipline de carrefour où nombreux, sont ceux qui y passent, mais peu qui s'arrêtent » ; ce sont les lignes écrites par Wilbur Schramm en 1963 dans son livre « the sciences of human communication »²⁵.

D'après cette citation, les sciences de l'information et de la communication ont attiré beaucoup de chercheurs, des philosophes, des mathématiciens, des sociologues ... c'est pourquoi on dit que les SIC sont interdisciplinaires.

C'est à partir des différents paradigmes concernant la communication, qui ont été traités par les autres scientifiques, que les SIC sont devenues comme une discipline dépendante avec son propre objet d'étude, ses méthodes et ses propres chercheurs, où de nombreux centres de recherches et des branches universitaires spécialisées s'ouvraient pour étudier cette nouvelle branche, qui s'intéresse à un ordre des faits spécifiques et qui occupera une place dans tous les champs d'activité.

1.2- Les moyens de communication

Les moyens de communication sont nombreux, et ils se développent à tout moment, en commençant par l'invention de l'écriture jusqu'à les nouvelles technologies de l'information et de la communication (NTIC) d'aujourd'hui, nous avons deux types de support :

a- Les supports médias :

Ce sont les moyens qui permettent de diffuser les informations au large public, à travers un système de transmission de message, par des différents supports comme :

²⁵ Bizot, Eric ; Marie, Hélène Chimisanas ; Jean, Piau. *Communication : de Techniques tertiaires*, P.33.

- **La presse écrite, la radio, et le cinéma :** Ces moyens ciblent mieux leurs publics, selon les catégories professionnelles, le sexe, l'âge et même le secteur géographique.
- **La télévision :** qui est un média de masse qui touche un très grand nombre de personnes sur une échelle mondiale.
- **Les NTIC :** qui sont apparues au vingtième siècle ont permis de créer une nouvelle forme d'interactivité qui se base sur Internet, les réseaux sociaux et les multiples plateformes numériques....

b- Les supports hors médias :

Les moyens hors médias sont fortement utilisés ces dernières années, car ils ont un impact efficace et qui peut changer ou modifier facilement les comportements des cibles et surtout pour donner une bonne image et améliorer la notoriété des institutions et des organisations concernés, parmi les supports hors médias :²⁶

- **Le marketing :** ou la mercatique directe, qui cherche à faire agir la cible et provoquer une réaction parmi ses moyens le marketing, le mailing, le phoning, le street marketing ...
- **Les relations publiques :** c'est un moyen qui cherche à gagner le public cible en gardant la transparence et la confiance entre l'organisation, son public et ces parties prenantes.
- **L'événementiel :** c'est un évènement d'organiser où le public et les journalistes seront invités, son objectif est de renforcer les liens avec le public interne et externe.
- **Le sponsoring et le mécénat :** c'est de participer, et donner un soutien financier à un organisme sans un but lucratif mais pour améliorer l'image et la notoriété des parties concernées.

1.3- Les types de communication

Nous savons tous que la communication est un domaine vaste qui n'a jamais cessé de se développer depuis son existence, et au fil du temps de nombreux types de communication sont apparus, on trouve en premier lieu :

²⁶ <https://www.gerersaboite.com/supports-de-communication/>. Consulté le 21/03/2021.

a- La communication globale :²⁷

Cette communication a pour objectif d'assurer la cohérence des messages à l'interne et à l'externe ainsi que son efficacité où elle nécessite une démarche rigoureuse et une mise en œuvre exemplaire pour assurer le bon déroulement de l'organisation. Ce type se divise en deux :

- **Communication interne** : elle s'intéresse au public interne qui se compose de salariés et les collaborateurs de l'organisation.
- **Communication externe** : elle s'adresse et vise à atteindre les cibles et le public externe de l'organisation.

b- La communication institutionnelle (ou corporate) :²⁸

Cette communication est désignée par l'ensemble de ses publics : collaborateurs, salariés, journaliste, leaders d'opinion.... Non seulement elle est le premier vecteur qui présente l'image de l'organisation mais aussi c'est un vecteur d'information alerte en cas de changement brutal de situation (crise), son image est construite sur des valeurs et des engagements (économique, sociétaux et éthiques). Elle communique afin de montrer ses objectifs, ses missions, ses valeurs, son rôle dans la société est de bien répondre aux attentes de reconnaissance d'une manière transparente et dans le cadre d'éthique. Dans ce type aussi on trouve qu'il y a :

- **La communication financière** : on parle du côté matériel (le budget, l'argent) qui est censé de créer et d'entretenir des liens de confiance entre les organisations et ses actionnaires (banquiers, investisseurs, gestionnaire...)
- **La communication de recrutement** : elle vise à faciliter et optimiser le recrutement des salariés ou collaborateurs.
- **La communication de crise** : elle met en place des stratégies de prévention et d'anticipation à fin d'agir rapidement pour régler toute type de crise (économique, financière au sociale).

c- La communication commerciale :²⁹

Cette communication a pour but d'inciter le consommateur à acquérir un produit ou une marque avec les différentes stratégies qu'elle emploie. Elle se divise à deux types :

²⁷ Ibid, p2

²⁸ Ibid, p3

²⁹ Ibid, p4

- **Communication de marque** : c'est faire connaître la marque voulue dans l'esprit du consommateur à fin d'établir un lien avec le consommateur et l'attirer.
- **La communication produit** : son rôle est de favoriser le lancement et la vente d'un produit pour but d'inciter le consommateur à l'acte d'achat et à devenir un acteur actif.

d- La communication sociale :³⁰

Elle se compose des membres actifs au sein de la société afin de bien mener leurs missions, telle que les associations, les ONG, les syndicats ... ces derniers touchent différents domaines dans la société comme (les droits de l'homme, de l'enfance, la solidarité, l'environnement ...). Ce type de communication utilise les grands médias pour informer et sensibiliser pour toucher le plus grand nombre de personnes.

e- La communication publique :³¹

Son domaine est très vaste, cette communication prend en compte toutes les catégories de population comme par exemple la communication administrative, politique.

f- La communication environnementale :

La communication environnementale est un champ de recherche qui sollicite des méthodes, des moyens et des techniques utilisés en SIC, et qui traite un objet d'étude qui se base sur la nature et l'environnement. D'après un article partagé, L'expression de la communication environnementale, correspond à l'ensemble des décisions et messages diffusés en interne et en externe par une entreprise ou une collectivité et qui sont susceptibles, directement ou indirectement, d'avoir une incidence, immédiate ou non, pour la protection de l'environnement.³²

1.4- Les différents annonceurs :

Les annonceurs sont des investisseurs qui se chargent de faire connaître un produit, une marque, une information, ou un service Par extension avec des différentes formes de communication pour faire passer le message voulu selon la nature de l'annonceur. Il existe plusieurs annonceurs, nous citons :

³⁰ Ibid, p6.

³¹ Ibid, p6

³²<http://www.arnaudgossement.com/archive/2010/11/27/communication-environnementale-et-de-developpement-durable-q.html>

a- Les entreprises :

Malgré leur évolution récente, l'entreprise reste le principal annonceur, possédant plusieurs marques et communiquant en même temps. On distingue souvent les entreprises industrielles (conversion de matières premières en produits finis) et les entreprises commerciales (achat de biens pour la revente sans conversion)) en raison de leurs problèmes de communication différents. Les premiers doivent mettre en avant leurs compétences techniques et leur savoir-faire, et les objectifs professionnels sont souvent plus importants que les entreprises commerciales. Dans une entreprise de services, la notion de prestation de service crédible et équitable doit être faite, sachant que nous sommes intangibles. De nombreuses PME aux ressources réduites ne communiquent pas avec les grands médias tels que l'information, la télévision ou les panneaux d'affichage. Ils utilisent des formes spécifiques de mailing, de courriel ou de personnalisation de catalogue de produits pour communiquer en B to B.³³

Les principaux annonceurs se situent dans les départements distribution (Leclerc, Carrefour) et automobile (Renault, Peugeot, Citroën). Les opérateurs télécoms (Orange, SFR, Bouygues Telecom) sont devenus annonceurs en quelques années. Les multinationales alimentaires et cosmétiques sont également de gros investisseurs (Procter & Gamble, Unilever, L'Oréal).

b- Les collectivités territoriales :

Cette appellation recouvre des entités très différentes, à travers leur, leur mission et leurs moyens financiers pour assurer leur communication, leur promotion, de là le rôle de citoyen à chacun et le rôle des diverses décentralisations juridiques. Pouvoir dans l'aménagement du territoire et le développement économique, le tourisme et la culture, l'aide sociale... Ils communiquent en marquant leurs signes territoriaux sur les plaques de la cantine scolaire, comme le parrainage d'événements sportifs ou culturels, Parce que la mission de chacun est un peu brouillonne, certaines personnes souffrent de problèmes identitaires liés à leur création, et il existe d'autres acteurs locaux, tels que des communautés regroupées de groupes de villes, qui gèrent certains services : élimination des déchets, services publics tels que les transports.³⁴

³³ Ibid, p7.

³⁴ Ibid, p8.

c- Les associations :

Il existe plus d'un million d'organisations opérant sous le statut de l'association. Ils ont des besoins humains aussi bien que des besoins financiers. Par conséquent, ils doivent communiquer et faire connaître leurs actions afin d'attirer de nouveaux membres et militants et fidéliser les anciens afin d'obtenir l'aide de donateurs individuels, d'entreprises mécènes ou des pouvoirs publics ; leur taille, qu'il s'agisse d'une petite association locale ou non -les organisations gouvernementales implantées à l'échelle mondiale ont d'abord un impact d'une association à l'autre par la nécessaire communication cohérente et les différentes informations véhiculées, ainsi que le transfert de budget et de moyens de communication.³⁵

³⁵ Ibid, p9.

Section (2) : l'environnement et la communication environnementale

Nous avons accordé cette partie pour discuter sur la question environnementale, et donner un aperçu théorique du secteur environnemental en général ; pour aborder en deuxième lieu la notion de la communication environnementale, son évolution, ses formes et présenter à la fin son plan stratégique.

2.1- L'environnement :

Quand on parle de l'environnement, on fait référence à un concept très relatif, car il englobe les composantes d'un milieu qui entoure les êtres vivants, qui sont tellement cruciaux pour la survie de notre planète.

L'environnement est une notion qui occupe un cadre spatiotemporel ; d'abord spatial, car il désigne l'espace dans lequel on vit, mais aussi temporel parce qu'il résulte la longue histoire de l'éco-évolution des différentes espèces sur notre planète.³⁶

Ces dernières années, les problèmes environnementaux sont aux cœurs des débats ; le réchauffement climatique, les menaces sur la biodiversité, l'épuisement des ressources fossiles, le trou de la couche d'ozone.... Sont les discours actuels, traités par l'état, les entreprises, les ONG, les médias... C'est pourquoi, le terme environnement devient un des enjeux majeurs des sociétés et prend une dimension de plus en plus mondiale.

2.2- Les problèmes environnementaux

Aujourd'hui, les scientifiques alertent régulièrement sur l'apparition de nombreux problèmes environnementaux à l'échelle de la planète, où la personne humaine a été considérée depuis toujours, comme le premier responsable de ces problèmes, qui ne cessent de s'accroître chaque année et qui laissent de plus en plus leurs empreintes sur l'environnement d'une manière négative. Dans cette partie nous essayons de catégoriser, définir et discuter ces derniers.

³⁶ <https://www.techno-science.net/definition/3469.html>, consulté le :07/08/2021, à 09h35.

a- La pollution ³⁷ :

La pollution est une dégradation de l'environnement, en général elle est liée à l'activité humaine par la diffusion directe ou indirecte des substances chimiques, physiques, et/ou biologique qui sont potentiellement toxiques pour les organismes vivants et qui, par conséquent, perturbent de manière plus ou moins importante le fonctionnement naturel des écosystèmes.

1- *Types de pollutions* :

- Pollution de l'eau : Elle est représentée par le fait de lui nuire, ce qui affecte négativement sa qualité et constitue une menace pour la sécurité humaine et environnementale. Ce type de pollution se produit lorsque divers plans d'eau tels que les océans, les lacs, les rivières, ou les mers sont pollués par des polluants micro-organiques tels que les bactéries ou les produits chimiques.³⁸
- Pollution de l'air : ce deuxième type de pollution est induit par la présence dans l'atmosphère de substances toxiques, principalement produites par l'activité humaine. Ces dernières peuvent être sous forme de gaz, de particules solides ou de gouttelettes liquides, les conséquences néfastes de cette pollution sont présentes dans tous les secteurs : les animaux, les cultures, les villes, les forêts, les écosystèmes aquatiques et aussi la santé humaine.³⁹
- Pollution du sol : la pollution du sol peut être définie comme l'entrée de substances nocives dans le sol (métaux et métalloïdes notamment), ce qui affecte négativement sa qualité et la santé des organismes qui y vivent. De même un sol pollué devient à son tour une source possible de diffusion (directe ou indirecte) de polluants dans l'environnement, *via* l'eau, les envols de poussières, émanations gazeuses ou *via* un transfert de polluants par des vivants. Elle est à l'origine de nombreuses conséquences

³⁷ <https://www.terrafuturainfo/quelles-sont-les-solutions-aux-problemes-environnementaux/>, consulté 07/08/2021, à 12h22

³⁸ <https://www.terrafuturainfo/quelles-sont-les-solutions-aux-problemes-environnementaux/> consulté 07/08/2021, à 13h02

³⁹ <https://www.terrafuturainfo/quelles-sont-les-solutions-aux-problemes-environnementaux/>, consulté 07/08/2021, à 13h02

néfastes dont les principales sont : perte de fertilité du sol pollué, des changements climatiques irréguliers et des impacts négatifs importants touchant à la santé humaine.⁴⁰

2- Solutions proposées :

Pour remédier aux différents types de pollutions développés précédemment, nous proposons dans les paragraphes suivants quelques solutions et pratiques qui peuvent contribuer à la réduction de ces dernières.

- La pollution du sol :⁴¹

- Responsabilité de replanter des forêts pour réduire l'érosion des sols.
- Réduire le phénomène de surpâturage.
- Introduire des micro-organismes dans le sol contaminé afin d'analyser et de décomposer les polluants, aidant ainsi le sol à retrouver son équilibre.
- Adopter des produits dégradables, comme l'utilisation de carton dans les emballages, afin qu'ils puissent se dégrader facilement dans le sol lors de leur élimination.
- Réduire l'utilisation de pesticides et d'engrais.

- La pollution de l'eau :

- Réduire les quantités de pesticides et d'engrais chimiques utilisées.
- Conservez les produits chimiques et les produits de nettoyage dans des contenants scellés pour éviter la contamination des sources d'eau.
- Ne pas jeter de déchets dans les rivières et autres sources d'eau.
- Inspecter les navires périodiquement pour s'assurer qu'il n'y a pas de fuites.

- La pollution de l'air :⁴²

⁴⁰ <https://www.planeteecologie.com/quels-sont-les-differents-types-de-pollution> consulté le 10/08/2021 à 11h

⁴¹ <https://www.planeteecologie.com/quels-sont-les-differents-types-de-pollution>, consulté le 10/08/2021 à 11h40

⁴² <https://www.santepubliquefrance.fr/determinants-de-sante/pollution-et-sante/air/articles/qu-est-ce-que-la-pollution-de-l-air#:~:text=On%20appelle%20pollution%20de%20l,la%20sant%C3%A9%20et%20l'environnement.> Consulté le 12/08/2021 à 22h36.

- Réduire au maximum l'utilisation des transports.
- Économiser l'utilisation de l'énergie dans les foyers et les diverses institutions.
- Utilisez autant que possible des peintures et des produits de nettoyage respectueux de l'environnement.

b- Le réchauffement climatique :

Depuis le développement de l'esprit humain et le début de l'ère des inventions depuis le XV^e siècle jusqu'à nos jours, et l'émergence de la révolution industrielle en Europe, le climat mondial a commencé à changer progressivement pour montrer ce que l'on appelle le réchauffement climatique, où la sécurité de la terre et de ses habitants est devenue menacée.

Le réchauffement climatique peut être défini comme une augmentation progressive de la température dans la couche inférieure près de la surface de la Terre et à proximité de l'atmosphère entourant la Terre en raison du pourcentage élevé de dioxyde de carbone, de méthane, d'oxyde nitreux et de chlorofluorocarbures, qui est l'un des plus dangereux gaz parce qu'il provoque l'érosion de la couche d'ozone. Ces gaz sont appelés gaz à effet de serre, qui sont considérés comme le principal facteur de réchauffement climatique en raison de leur absorption accrue de la lumière infrarouge du soleil.

1- Causes du réchauffement climatique :⁴³

Il existe de nombreuses raisons qui ont conduit à l'apparition du réchauffement climatique, dont les plus importantes sont diverses activités humaines, notamment :

- L'extraction et la combustion du charbon au début de la propagation des industries, ce qui a conduit à des émissions de dioxyde de carbone de manière significative.
- Le développement de l'utilisation des combustibles fossiles au pétrole et au gaz de manière très large, ce qui a conduit à la libération de plus de gaz, surtout après l'invention de divers moyens de transport tels que les voitures, les avions...
- L'utilisation des chlorofluorocarbures et du carbone dans les systèmes de réfrigération, ce qui a entraîné la dégradation de la couche d'ozone.

⁴³ <https://youmatter.world/fr/definition/definition-rechauffement-climatique/#:~:text=Le%20r%C3%A9chauffement%20climatique%20est%20un,%C3%A9quilibres%20m%C3%A9t%C3%A9orologiques%20et%20les%20C3%A9cosyst%C3%A8mes>. Consulté le 15/07/2021 à 01h06

- La coupe d'arbres et le rétrécissement de la couche verte à la surface de la terre par l'action de l'être humain.
- L'étalement urbain s'étend aux zones agricoles et à une diminution de la superficie cultivée, en plus de certains événements naturels qui augmentent la proportion de dioxyde de carbone dans l'atmosphère, tels que les volcans, les vents solaires et les incendies de forêt.

2- Conséquences du réchauffement climatique :⁴⁴

Le problème du réchauffement climatique est l'un des problèmes les plus importants auxquels le monde est actuellement confronté, il est à l'origine de plusieurs dommages dont les plus importants sont :

- L'élévation de la température de la planète, qui provoque l'expansion des eaux et la fonte des glaces aux pôles, ce qui menace la montée du niveau des mers et des océans, l'enfoncement des îles d'eau, des villes côtières et la survenue d'inondations.
- La température de l'air augmente même en hiver, ce qui raccourcit la durée de la saison hivernale.
- La désertification des terres agricoles, la perte de récoltes agricoles et, par conséquent, les sécheresses, la désertification et l'extinction d'organismes vivants se produisent et provoquent également la propagation de maladies infectieuses.
- L'apparition de conditions climatiques extrêmes, telles que des journées très chaudes et sèches, et une augmentation du nombre et de l'intensité des tempêtes et des ouragans et de la vitesse du vent.
- La pollution de l'air, qui entraîne une augmentation de la proportion de décès résultant de maladies pulmonaires, et l'apparition de microbes aérobies.

⁴⁴ <https://youmatter.world/fr/definition/definition-rechauffement-climatique/#:~:text=Le%20r%C3%A9chauffement%20climatique%20est%20un,%C3%A9équilibres%20m%C3%A9t%C3%A9orologiques%20et%20les%20C3%A9cosyst%C3%A8mes>. Consulté le 15/07/2021 à 02h20

3- Solutions au problème du réchauffement climatique :⁴⁵

Parmi les solutions les plus importantes proposées figurent les suivantes :

- Augmenter le pourcentage de couverture végétale à la surface de la terre par la plantation d'arbres et réduire les opérations de coupe d'arbres et de destruction de forêts.
- Réduire les émissions de gaz des usines en les maîtrisant, en plaçant des machines d'épuration sur les cheminées des usines et en réduisant au maximum le nombre d'usines.
- Passer de l'utilisation d'énergies non renouvelables à des énergies renouvelables et propres, telles que l'énergie solaire, hydraulique et éolienne. Réduire l'utilisation des moyens de transport individuels, tels que les voitures particulières, et s'appuyer sur les transports publics.
- Développer des lois pour limiter l'étalement urbain au détriment des zones agricoles.
- Mettre fin aux industries militaires et aux guerres menées par les grandes puissances ce qui génère d'énormes quantités de dioxyde de carbone nocif pour l'environnement.

c- Désertification ⁴⁶

Le concept de désertification est le processus qui réduit la productivité biologique des terres arides, qui sont des terres arides ou semi-arides en raison de causes naturelles ou humaines. Le concept de désertification diffère du concept d'expansion physique du désert, car il représente les multiples processus qui menacent les écosystèmes des terres arides et parmi eux se trouvent les déserts, les pâturages, les terres et les marécages.

⁴⁵ <https://youmatter.world/fr/definition/definition-rechauffement-climatique/#:~:text=Le%20r%C3%A9chauffement%20climatique%20est%20un,%C3%A9équilibres%20m%C3%A9t%C3%A9orologiques%20et%20les%20%C3%A9cosyst%C3%A8mes>. Consulté le 15/07/2

⁴⁶ El Zerey Wael, Salah Eddine Bachir Bouiadjra, Mohamed Benslimane, Khalladi Mederbal, L'écosystème steppique face à la désertification <https://journals.openedition.org/vertigo/8821?lang=en#:~:text=1La%20d%C3%A9sertification%20est%20une,l'a%20v%C3%A9g%C3%A9tation%20et%20l'homme> consulté le 17/07/2021 à 05h20021 à 11h50

1- *Causes de la désertification* :⁴⁷

Parmi les principales causes de la désertification, on trouve :

- La déforestation.
- La Culture dans des endroits non destinés à cette pratique.
- L'urbanisation et l'aménagement du territoire, car le processus d'urbanisation conduit les gens à tuer la vie végétale.
- Changement climatique où le climat joue un rôle majeur dans le processus de désertification.
- Saisie des ressources de la nature.
- Catastrophes naturelles qui causent des dommages à la nature.

2- *Les étapes de la désertification* :⁴⁸

Elles sont divisées en quatre stades qui sont :

- Désertification primaire légère : dans laquelle des indicateurs simples qui affectent l'environnement de manière négative commencent à apparaître comme un déclin et un déclin de la taille et de la qualité du couvert végétal.
- Désertification moyenne : Cette étape est considérée comme dangereuse, et elle doit être démarrée en s'appuyant sur des politiques qui empêchent les choses d'empirer.
- Désertification sévère : les dangers de la désertification s'exacerbent et ses manifestations sont plus claires qu'auparavant.
- Désertification très sévère : C'est la dernière étape de la désertification et le degré extrême de détérioration de l'environnement, car la capacité de la terre à être productive est perdue en raison de sa transformation en terres rocheuses complètement vides.

⁴⁷ <https://www.un.org/fr/observances/desertification-day/background> consulté le 17/07/2021 à 6h10

⁴⁸ <https://www.un.org/fr/observances/desertification-day/background> consulté le 17/07/2021 à 6h33

3- Solutions à la désertification :⁴⁹

La lutte contre la désertification est une tâche très ardue. En effet, chaque cas de désertification présente des caractéristiques uniques et doit être traité de manière spécifique. Il n'existe donc pas une seule solution applicable partout, mais différentes techniques de lutte contre la désertification à employer selon les cas.

- La prévention : L'une des meilleures stratégies pour limiter la désertification est de la stopper « à la racine ». Les principaux moyens de prévention sont la mise en place d'une agriculture durable qui n'épuise pas le sol, une bonne irrigation des terres et la sauvegarde des forêts.
- La restauration du sol : Dans un cas de désertification sévère ou très sévère, il est nécessaire de restaurer le sol appauvri. Pour lui rendre les qualités nutritives nécessaires au développement de la végétation, dans ce cas, il faudra le fertiliser généreusement.
- La reforestation : Les arbres font obstacle au vent qui charrie le sable, accroissent la fertilité du sol et contribuent à sa meilleure humidification. Il est donc nécessaire de replanter des arbres en cas de désertification.

2.3- Les sommets mondiaux sur la problématique environnementale

L'environnement est un sujet qui concerne : le gouvernement, les institutions, les associations, et l'homme, et tous ces derniers ont un impact sur l'environnement quelle que soit leurs activités.

Aujourd'hui ces acteurs sociaux ont pris conscience que le secteur environnemental est un enjeu majeur pour la préservation de la nature, car ce dernier, est en pleine mutation, et il subit des différentes modifications climatiques depuis si longtemps.

A ce titre, plusieurs sommets, colloques internationaux ont été réalisées pour faire face aux crises planétaires (citées en haut), qui réclament des réponses et des solutions rapides et claires, au niveau international ; et surtout pour mettre la question écologique à la une des médias et des agendas politiques.

⁴⁹ <https://www.un.org/fr/observances/desertification-day/background> consulté le 17/07/2021 à 7h03

C'est généralement appelé les sommets de la terre ; ce sont des conférences internationales organisées depuis 1972, par l'ONU (Organisation des Nations Unies), et consacrées pour traiter, analyser et discuter sur les différentes questions climatiques et les affaires environnementales. Ces rencontres, sont organisées tous les dix ans, où les chefs de gouvernement du monde entier sont invités, pour mettre en place les décisions qu'il faut afin d'instaurer les moyens de développement durable au niveau mondial.⁵⁰

- **Conférence de Stockholm (Suède) :** Conférence des Nations Unies sur l'Environnement Humain (CNUEH) ; c'est le premier sommet de la terre, organisé en 1972, cette conférence a abouti à la création du Programme des Nations Unies pour l'Environnement (PNUE), après avoir placé pour la première fois les questions écologiques au rang des préoccupations écologiques.
- **Conférence de Nairobi (Kenya) 1982 :** A cause des circonstances vécues à cette époque, ce sommet n'a pas abouti à grand-chose (la période de la guerre froide).
- **Conférence de Rio de Janeiro (Brésil) 1992 :** Conférence des Nations Unies sur l'Environnement et le Développement (CNUED). « La conférence de Rio symbolise le début d'une réelle prise de conscience de l'importance du maintien des dynamiques du vivant pour l'humanité. Cette conférence a été à l'évidence une étape clef de la lutte pour la conservation des espèces et pour la protection de la nature ». ⁵¹

Ce sommet s'est conclu par :

- L'adoption de l'agenda 21, plan d'action pour XXI siècle.
- La création de la Convention sur la Diversité Biologique (CDB)
- La création de la Convention des Nations Unies sur la Lutte contre la Désertification (CNULD)
- La création de la Convention Cadre des Nations Unies sur les Changements Climatiques. (CCNUCC).

⁵⁰ <https://www.vie-publique.fr/fiches/274833-quest-ce-quun-sommet-de-la-terre> consulté le 05/09/2021 à 14h30

⁵¹ ⁵⁷ <https://www.futura-sciences.com/planete/definitions/developpement-durable-sommet-terre-7235/> consulté le 05/09/2021 à 17h09



52

Logo du Sommet de la Terre de Rio de Janeiro de 1992. © CNUED

Le sommet de Rio devient une référence, et le point de départ pour les conférences suivantes : Rio+10, et Rio+20.

- **Conférence de Johannesburg (Afrique du Sud) 2002** : appelé aussi Sommet Mondial sur le Développement Durable, ou Rio+10 ; c'était l'occasion de faire le point sur les programmes lancés à Rio de Janeiro, et d'adopter un plan d'action qui sert à renouveler les engagements pour le développement durable, en mettant l'accent sur : l'eau, la pauvreté, la santé, les énergies renouvelables, la biodiversité
- **Conférence de Rio+20 (Brésil) 2012** : Conférence des Nations Unies sur le Développement Durable (CNUDD) ; en 2012, à nouveau à Rio de Janeiro, cette conférence a été notamment consacrée à l'économie verte, mais à cause de l'échec des négociations, le sommet n'a pas atteint ses objectifs, mais il a engagé un processus aboutissant à l'adoption des Objectifs de Développement Durable (ODD), en 2015.⁵³

2.4- Les journées mondiales dédiées à l'environnement

La protection et l'amélioration de l'environnement est une question d'importance majeure qui affecte le bien-être des populations et le développement économique à travers le monde. La célébration des journées relatives à l'environnement, nous permet de développer les bases nécessaires pour éclairer l'opinion publique et donner aux individus, aux entreprises,

⁵² https://cdn.futura-sciences.com/buildsv6/images/largeoriginal/d/7/e/d7e43d8896_50035654_logo-sommet-terre-rio-1992-dr.jpg

⁵³ <https://www.futura-sciences.com/planete/definitions/developpement-durable-sommet-terre-7235/> consulté le 06/09/2021 à 17h30

et aux collectivités le sens de leurs responsabilités en ce qui concerne la protection et l'amélioration de l'environnement.⁵⁴

Nous citons comme journées dédiées à l'environnement :

- 21 mars : Journée Internationale des forêts.
- 22 mars : Journée Mondiale de l'eau.
- 22 mai : Journée Internationale de la Diversité Biologique.
- 5 juin : Journée mondiale de l'environnement.
- 8 juin : Journée mondiale de l'océan.
- 17 juin : Journée Mondiale de lutte contre la désertification et la sécheresse.
- 16 septembre : Journée internationale pour la protection de la couche d'ozone.
- 5 novembre : Journée mondiale contre la chasse à la baleine.⁵⁵

2.5- Historique et développement de la communication environnementale

Nos questions nous permettent d'appréhender l'émergence du concept de communication environnementale dans une première partie et de comprendre son impact sur le champ écologique.

Historiquement, depuis les années 1970, les États-Unis ont observé les premiers problèmes dans la recherche en communication environnementale, qui vont affecter les études françaises et les définitions qui ont été adoptées. Il est donc nécessaire de comprendre comment le champ de recherche en communication environnementale s'est formé à l'échelle internationale, et comment il a émergé, puis s'est formé pour aboutir à la communication environnementale française. Dès 1971, des chercheurs et fondateurs de la discipline, comme Gregory Bateson se sont interrogés sur la place de la communication et ont posés les premiers fondements.⁵⁶

À partir de ce point, le développement de ce domaine de recherche était très rapide. En collant se à l'actualité, il s'élargit : l'environnement devient la clé d'entrée des sujets d'information tels que les découvertes scientifiques, les progrès technologiques, les scandales environnementaux, etc. ; ainsi, la recherche sur la communication environnementale devient de plus en plus complexe. Bientôt, le rôle de la science, le concept de risque, le rôle des

⁵⁴ <https://www.un.org/fr/observances/environment-day> consulté le 05/09/2021 à 19h03

⁵⁵ <https://fr.unesco.org/commemorations/environmentday>

⁵⁶ BERNARD, Françoise, Communication environnementale, <https://hal.archives-ouvertes.fr/hal-02737461/document> consulté le 17/09/2021 à 02h04

médias et le rôle joué par l'industrie sont devenus l'objet de recherches en communication environnementale. Ces investissements dans la recherche sur les questions environnementales et les médias ou la communication de masse ont formé un métier, notamment avec la création de représentants de journalistes environnementaux, ou des recherches sous l'angle de la communication organisationnelle.⁵⁷

La réponse du public aux enjeux écologiques est forte et directe, c'est pourquoi les organisations et associations cherchent à introduire une communication environnementale basée sur la transparence et la clarté des formes et contenus d'information pour informer les citoyens de la situation actuelle et des résultats et projets environnementaux, répondre à leurs questions, et écouter leurs suggestions, proposer leurs solutions, voire les convaincre et les laisser modifier et changer leur comportement...

La communication environnementale se construit en même temps que son audience se forme et se diversifie. Au cours des 50 dernières années, les activités médiatiques et éditoriales, en particulier à travers la publication et la revue des catastrophes, ont prouvé que depuis les années 1970, la prise de conscience du public des questions environnementales a été lente et progressive, avec des hauts et des bas.⁵⁸

2.6- Quelques définitions :

La Communication environnemental, indique un domaine de recherche interdisciplinaire qui : examine le rôle, les techniques et l'influence de la communication dans les affaires environnementales. Ce domaine est un champ interdisciplinaire. Plusieurs chercheurs considèrent la communication environnementale comme une : « discipline de crise », semblable à la biologie de la conservation, leur travail va souvent au-delà de la description, de l'explication ou de la critique de la communication. Par conséquent, un objectif central du domaine est de discerner et de promouvoir les bonnes pratiques.⁵⁹

⁵⁷ BERNARD, Françoise, Communication environnementale, <https://hal.archives-ouvertes.fr/hal-02737461/document> consulté le 17/09/2021 à 02h33

⁵⁸ BERNARD, Françoise, Communication environnementale, <https://hal.archives-ouvertes.fr/hal-02737461/document> consulté le 17/09/2021 à 02h50

⁵⁹ Andrea Catellani, Céline Pascual Espuny, Pudens Malibabo Lavu, Béatrice Jalenques Vigouroux, Les recherches en communication environnementale <https://journals.openedition.org/communication/10559> consulté le 30/07/2021 à 00h06

Selon Cox et pezzullo : « la communication environnementale est vue comme façonnant la compréhension de l'environnement et de la nature ainsi que des problèmes environnementaux. La communication environnementale se présente donc comme un champ de recherche qui sollicite les différentes approches et méthodologies connues en SIC, mais elle présente déjà des traits particuliers : par l'objet (la nature, l'environnement), elle apparaît clairement dans une perspective complexe et multidisciplinaire ; par son origine, proche de la communication de crise, elle s'appuie sur un impératif éthique qui devient constitutif d'une communauté de chercheurs souvent engagés. Enfin, sa composante pragmatique est prégnante. »⁶⁰

2.7- Les formes de la communication environnementale

La communication environnementale correspond aux pratiques de communications réalisées par tout organisme (institutions, organisations, parties politiques, associations, etc.) portant sur le thème de l'environnement. De cette façon, cette dernière peut se présenter sous différentes formes, on cite : la communication scientifique, la communication politique, la communication de crise et la communication de risques.

a- La communication scientifique :⁶¹

La communication environnementale est étroitement liée à la communication scientifique par le fait que cette dernière comporte régulièrement des données issues de travaux scientifiques, on peut les repérer à travers :

- Les efforts de pédagogies déployées dans les messages produits par l'organisation : observation de glossaires et de lexiques dans les rapports environnementaux, visites guidées avec maquette de démonstration, opérations à destination des publics scolaires.
- Les efforts de transparence réalisés par les acteurs de la communication : la volonté de ne rien cacher aux différentes parties prenantes, afin d'établir un climat de confiance, suppose la divulgation de données techniques précises. On observe ainsi de

⁶⁰ Andrea Catellani, Céline Pascual Espuny, Pudens Malibabo Lavu, Béatrice Jalenques Vigouroux, Les recherches en communication environnementale <https://journals.openedition.org/communication/10559> consulté le 30/07/2021 à 00h36

⁶¹ JAHNICH Mathieu, les formes de la communication environnementale, <https://sircome.fr/les-formes-de-la-communication-environnementale/> consulté le 14/07/2021 à 20h58

nombreuses données chiffrées dans les rapports environnementaux des entreprises, mais aussi dans les réunions de concertation rassemblant de multiples acteurs. La transparence entraîne la mise à disposition de la possibilité de comparaison (volumes et pourcentages) et d'interprétation des données.

b- La communication de crise :⁶²

De manière générale, une crise correspond à la phase ultime d'une suite de dysfonctionnements qui met en péril la réputation et la stabilité d'une organisation [4], ainsi, cette situation s'apparente dans un sens à une opportunité de transformation possible, et dans un autre, elle impose une communication en situation d'urgence, nécessitant des prises de décisions et des relais d'information rapides, auprès d'interlocuteurs multiples. Suivant son degré de gravité, on peut trouver plusieurs types de crises dont chacune à des caractéristiques et des spécificités propres à elle.

La communication environnementale consiste à établir un climat de confiance entre les parties prenantes, basé sur une connaissance approfondie et des rencontres régulières entre elles. Elle repose sur deux méthodes :

- Déterminer le canal de communication de l'organisation et désigner les porte-parole.
- Identification des canaux médiatiques (journalistes, institutions, associations ...etc.).

c- La communication de risques :⁶³

Pour les associations, la communication environnementale signifie prendre des risques. Cela suppose que l'organisation s'engage à faire reconnaître au public les dangers des activités qui déroulent contre l'environnement dès lors que les risques d'incendie et de pollution sont omniprésents. De nombreux facteurs augmentent ces risques : comme la présence de matières inflammables ou explosives. Certaines institutions ont également d'autres risques : Les organisations qui communiquent sur les risques sont attachées aux aspects « subjectifs » liés à la perception du risque par la foule, comme l'odorat. La perception « réelle » dit que les risques sont apparents.

⁶² JAHNICH Mathieu, les formes de la communication environnementale, <https://sircome.fr/les-formes-de-la-communication-environnementale/> consulté le 14/07/2021 à 21h12

⁶³ JAHNICH Mathieu, les formes de la communication environnementale, <https://sircome.fr/les-formes-de-la-communication-environnementale/> consulté le 14/07/2021 à 21h29

d- La communication politique :⁶⁴

En considérant le fait que les questions d'environnement touchent au service public, à travers la plupart de leurs thèmes, qu'il s'agisse de pollutions, de nouvelles énergies ou de moyens de transport propres. On trouve un lien direct entre communication politique et communication environnementale. Ainsi, les dispositifs de communication environnementale comportent nécessairement la construction d'une relation avec les responsables politiques qui se traduit par :

- Une difficulté à présenter des contenus rationnels.
- Le fait que le temps d'une campagne de communication se mesure en temps de mandat électoral.
- La nécessité d'élaborer des messages correspondant à des thèmes porteurs sur le plan de la politique locale.
- La prise en compte du calendrier électoral dans le choix des dates des événements de communication élaborés ou de publication des documents de communication, communiqués dossier de presse, brochures.

2.8- Élaboration d'un plan de communication environnementale

L'état, les institutions, les organisations, les entreprises, et aussi les associations, quelle que soit leurs natures de production de services, crée un plan de communication afin qu'il soit possible d'informer et de faire connaître l'association et de véhiculer son image à son objectif auprès de sa cible.

a- Le plan de la communication environnementale

Après avoir consulté nos anciennes études faites sur la communication au cœur de notre cursus universitaire ; on peut considérer le plan de communication comme un document qui formalise la stratégie de communication, c'est la pierre angulaire de tous les types de communication.

C'est un outil de gestion qui doit s'adapter avec souplesse aux aléas d'événements externes et internes et aux particularités des différentes organisations de l'association. Afin de transformer son importance, la base du plan de communication se retrouve dans la réflexion

⁶⁴ 71 JAHNICH Mathieu, les formes de la communication environnementale, <https://sircome.fr/les-formes-de-la-communication-environnementale/> consulté le 14/07/2021 à 21h52

des « 7W » : pourquoi ? quoi ? quel effet ? quel canal ? quand ? où ? et qui ? Il s'agit donc principalement d'une réflexion qui apporte la cohérence des objectifs de communication, des informations à diffuser, des objectifs et des outils de communication qui ont joué un rôle prépondérant dans l'élaboration de ce plan. L'examen du budget et l'évolution des résultats ont montré l'efficacité de ses actions.

b- Les étapes à suivre pour élaborer un plan de communication environnementale :

1. **Faire un diagnostic :**

C'est la première étape à suivre, elle consiste à récolter les données importantes pour mesurer et fixer les objectifs à atteindre, en appliquant l'une des méthodes d'analyse suivantes :

- **SWOT** : avec laquelle on analyse l'axe interne, (les ponts forts et les points faibles), et l'axe externe (les opportunités et les menaces), pour étudier et examiner la situation.
- **PEST** : sert à identifier les évolutions à travers ces quatre facteurs environnementaux (étude de cas) : la politique, l'économie, la société, et la technologie.
- **Analyse Stock holders** : c'est de classer avec priorité les parties prenantes avec lesquelles il faut travailler ou collaborer.

2. **Identifier les objectifs :**

Se fait à la base de deux objectifs :

- **Stratégique** : fixer des buts réels, et réalisables à atteindre sur un long terme.
- **Opérationnel** : planifier des actions opérationnelles selon la méthode **SMART** : spécifique, mesurable, acceptable, réaliste et temporel.

3. **Déterminer la cible :**

C'est de faire référence à qui en veut transmettre le message (son profil sociologie, l'âge, sexe...etc.) sans oublier son secteur géographique, ces loisirs, ces intérêts, ...etc.

4. **Définir le message :**

Pour communiquer d'une manière efficace, il faut déterminer un message accrocheur, court et simple, pour attirer, convaincre, et séduire le public cible et le cœur de la cible.

5. Choisir les moyens :

Cette étape consiste à utiliser les différents moyens ou supports tels que : les affichages, la radio, la télévision, les réseaux sociaux ...etc (médias et hors médias), en fonction de : message, public cible, et le budget.

6. Définir le budget :

Définir le budget de chaque action, trouver les ressources financières et matérielles qu'il faut pour passer à l'action.

7. Choisir un pilote ; et mettre en place un calendrier :

Choisir un pilote (un responsable) pour chaque programme, afin d'organiser le travail. Mettre des lignes de temps, les ressources, et le budget nécessaire.

Lister les actions à réaliser, leur fréquence, ainsi que l'heure et la durée de chaque action.

8. Evaluation :

Evaluer l'exécution des tâches pendant, durant, et après, afin de mesurer l'efficacité et avoir une démarche correctrice.

Chapitre II : La responsabilité écologique :⁶⁵

Dès les années 1950, une augmentation des catastrophes environnementales, des changements observables au niveau de la terre, ont été soulignés, tel que : la pollution de l'eau, de l'air, l'épuisement des ressources, et l'appauvrissement de la couche d'ozone... Cette dégradation de l'environnement est due principalement à l'augmentation des activités industrielles de l'homme, les subventionnements de l'énergie, de la pêche, de l'agriculture....

A cause de ces actes irresponsables, et des actions dangereuses commises contre la nature, aujourd'hui, nous sommes face à des problèmes environnementaux et des crises écologiques qui menacent de plus en plus la vie sur terre.

La construction de la responsabilité écologique, est parmi les premières mesures qui doivent être prises sur l'échelle nationale, pour tenter de mettre fin à ces catastrophes, pour réparer le maximum des dommages causés, et aussi pour sauver notre planète avant qu'il soit trop tard.

Dans plusieurs livres et articles nous remarquons qu'ils remplacent parfois le terme responsabilité écologique par la responsabilité environnementale, et qui ont pratiquement la même signification : prendre la responsabilité de ses actes pour protéger notre environnement et sauver notre écosystème, en appliquant des connaissances écologiques.

Nous avons dédié ce chapitre, à l'explication de la deuxième variable de notre recherche 'la responsabilité écologique et/ou environnementale', où nous abordons des généralités sur l'écologie autant qu'une science et l'écologisme autant qu'une doctrine. Pour entamer par la suite, dans la deuxième section, l'évolution du concept de la responsabilité écologique, ses principes, et son impact sur l'environnement.

⁶⁵ https://fr.wikipedia.org/wiki/Responsabilit%C3%A9_environnementale.

Section (1) : Généralités sur l'écologie

Nous allons voir ensemble dans cette section, un petit aperçu historique sur l'écologie, et présenter par la suite l'écologisme en général, pour démontrer à la fin la place qu'elles occupent dans le monde actuellement.

1.1- Qu'est-ce-que l'écologie ?

L'écologie, au sens premier du terme est définie officiellement comme la science qui étudie les relations où les interactions des êtres vivants (la biodiversité) avec leur environnement, et entre eux au sein de cet environnement qui est désigné par le terme (écosystème). Cette science a parvenu à dépasser les frontières d'autres disciplines sur lesquelles elle s'appuie, tel que : la biologie, la géologie, la sylviculture (science forestière) et le développement urbain Et d'autres sciences qui complètent de cette dernière.

Par extension, l'écologie désigne également un mouvement de pensée, l'écologisme qui s'incarne dans divers courants dont l'objectif commun est d'intégrer les enjeux environnementaux à l'organisation sociale, économique et politique. Il s'agit à terme de mettre en place un nouveau modèle de développement basé sur une transformation radicale du rapport activité humaine/ environnement.

Etymologiquement, le terme écologie vient du grec ; il se compose de deux parties *oikos* qui signifie maison, demeure ; et *logos* qui signifie « la science », l'étude, ou le discours.⁶⁶

1.2- Histoire de l'écologie :

Ce terme apparaît en 1866 sous la plume d'Ernst HAECKEL biologiste adepte et promoteur de la théorie de l'évolution darwinistes, qui a été utilisé pour décrire l'étude des habitats naturels, des écosystèmes et de leurs habitats (les êtres vivants).C'est une science nouvelle, et jeune, elle est née à la fin du dix-neuvième XIX siècle et elle s'est développée grâce à la pensée scientifique formée par des tonnes d'expérience dans d'autre domaine tel que la physique, la chimie, la géographie, les mathématiques et la médecine qui sont depuis longtemps l'âge vénérable de la sagesse.

En tant qu'une discipline scientifique l'écologie s'appuie sur les progrès continus de la connaissance, et se documente au carrefour de toutes les disciplines liées de près ou de loin à la biologie, tel que : la génétique, l'éthologie, ou encore la géologie et la climatologie. Son

⁶⁶ <https://youmatter.world/fr/definition/ecologie-definition/>.

objectif est principalement de comprendre la complexité des écosystèmes naturels. Au cours de son développement, l'écologie devient aussi une idée politique en réaction à l'avènement de l'ère industrielle, face aux pollutions et aux dégradations de la nature engendrées par les activités économiques et industrielles, que l'homme a causé ; ce qui a donné naissance à une revendication relevée par, les états, les scientifiques, et les individus et qui se base sur la protection nécessaire de la nature.⁶⁷

1.3- À quoi sert l'écologie ?

L'écologie est considérée comme une priorité politique de premier plan qui permet de mieux comprendre comment les êtres vivants vivent et interagissent au sein de leur milieu ; et qui vise à protéger les écosystèmes, la biodiversité et l'environnement en général, elle est donc fondamentale car en protégeant l'environnement et la nature, elle permet de limiter les dégâts de la crise écologique et donc par extension de mieux protéger nos sociétés.

1.4- Les approches de l'écologie :

L'adaptation de cette nouvelle science, est présentée d'abord par un intérêt théorique qui répond à la curiosité naturelle de l'homme. L'industrialisation et la croissance démographique forte de ces décennies, ont provoqué des changements environnementaux, ce qui a poussé les scientifiques à faire appel aux connaissances écologiques modernes, d'où son intérêt pratique dans presque tous les domaines : médecine, agriculture, pêche, lutte biologique... ; c'est d'ici qu'on distingue de l'écologie, deux approches principales :

- L'autoécologie : étudie les rapports entre un individu et son milieu de vie.
- La synécologie : étudie les rapports entre plusieurs individus et leur milieu de vie.

⁶⁷ <https://youmatter.world/fr/definition/ecologie-definition/>

1.5- L'écologisme :⁶⁸

L'écologisme est une idéologie basée sur l'observation de la nécessité de respecter l'environnement, au besoin en mettant en œuvre des méthodes et des actions pour sa protection, sa préservation ou sa restauration. Elle s'est développée surtout à partir des années 70, époque à laquelle plusieurs événements (en particulier nucléaires et pétroliers) ont permis de réaliser à quel point il est logique d'avoir ces idéaux environnementaux.

Il s'agit en fait d'un ensemble de courants de pensée fondés sur la nécessité de préserver l'environnement, le fonctionnement et l'intégrité des écosystèmes naturels, à laquelle s'allient des demandes sociales et politiques dont le but est la recherche d'un bien-être durable de l'homme dans son environnement.

1.6- Sa nature :⁶⁹

L'écologisme ou l'environnementalisme est né de ce triple constat :

- La croissance de la population humaine prend des proportions inquiétantes.
- Les ressources naturelles de notre planète ne sont pas infinies.
- La gestion de ces ressources ne se fait pas naturellement dans un mode de gestion durable.

1.7- Ses courants :⁷⁰

Les courants classiques de l'écologisme préconisent des réformes progressives, de façon démocratique. Les mesures environnementales demandées sont principalement des incitations à l'économie d'énergie, aux modes de consommation moins néfastes pour l'environnement, à une meilleure gestion des déchets et au développement de programmes d'information et d'éducation sur l'environnement.

Tous les écologistes ne se préoccupent pas de tous les types de problèmes environnementaux simultanément, et tous n'y déploient pas la même énergie. En fonction du point donné à chacune de ces préoccupations, les courants au sein de l'écologisme passent par toutes les nuances du vert, de l'émeraude au turquoise.

⁶⁸ Tirard, L et al. ECOLOGIE : DUNOD. P38.

⁶⁹ Ibidem, p39

⁷⁰ Ibidem, p40.

L'écologie politique :⁷¹

L'écologie politique, Organisée en partis, est la branche politique des militants se réclamant de l'écologisme. Plus qu'un courant de pensée unique, l'écologie politique regroupe des partisans d'horizons assez divers, de la gauche à la droite, en passant par le centre. Alors que les politiciens étaient connus pour être plus habiles en sciences de la conversation qu'en sciences de la conservation, l'écologie politique s'est développée dès les années 70, permettant ainsi à certains politiciens d'allier leurs talents dans les deux domaines. Ce courant politique centre ses réflexions et actions principalement sur les enjeux environnementaux et sociaux. Il prend en compte l'impact des activités humaines non seulement sur notre milieu écologique, mais également sur les dimensions humaines et sociales, y compris celles des peuples étrangers et des générations futures, afin d'y porter un regard de citoyens, et d'y proposer des solutions de société.

En marge de la majorité des sympathisants écologistes, il existe de nombreux courants environnementalistes militants (l'environnementalisme est un synonyme de l'écologisme). Les deux principaux sont l'écologie profonde et la justice environnementale. Enfin, il existe également des adeptes de modes de vie marginaux qui se réclament de l'écologisme en général ou de certaines tribus particulières et qui l'appliquent en changeant radicalement leur mode de vie.

L'écologie profonde :⁷²

À la différence du préservationisme, qui vise à protéger les espaces et les habitants en fonction de leur valeur pour l'homme, l'éco centrisme met l'accent sur l'interconnexion des formes de vie au sein d'un tout complexe et harmonieux. Poussant cette logique à l'extrême, l'écologie profonde considère que les espaces et les habitants, en plus de leur valeur pour l'homme et de leur valeur en tant qu'éléments essentiels d'un tout, ont une valeur dite « intrinsèque » c'est-à-dire inhérente, par elles-mêmes et pour elles-mêmes. Il devient alors nécessaire de protéger chaque espèce par principe, indépendamment de ce qu'elle peut apporter à l'homme, ou au reste de l'écologisme.

⁷¹ Ibid, p41.

⁷² Ibid, p41.

Les écologistes sympathisants de cette mouvance s'appellent « les écologistes profonds » non en référence à leur réflexion sur le sujet, mais pour qualifier le degré de leur implication.

1.8- Ses Occupations et préoccupations :⁷³

L'écologisme s'occupe de thèmes assez divers avec pour point commun la nécessité de préserver l'environnement favorable à l'homme sur le long terme. Dans ce cadre, l'écologisme s'intéresse autant à la gestion raisonnée des ressources naturelles qu'à la préservation des écosystèmes naturels, semi-naturels (agricole) et artificiels (urbains) ou à la protection des espaces vivantes. Bien qu'inspiré par la science écologique, l'écologisme s'étend au-delà des domaines écologiques. Pour y inclure des considérations sociales, sociétales et économiques liées à l'environnement. Ainsi, les écologistes ne se préoccupent pas seulement de sauver le grand panda ou de la pollution du Rhin, mais également des risques du nucléaire, du trou dans la couche d'ozone, du traitement des déchets ménagers et industriels, de la crise du pétrole ou du changement climatique par exemple.

Ces préoccupations sont globalement partagées par l'ensemble de la communauté scientifique du domaine, comme en témoigne le cri d'alerte lancé dès 1978 par le club de Rome, un groupement de scientifiques dont les travaux de modélisation des écosystèmes de notre planète montraient l'illogisme (et le danger) d'associer un modèle économique à croissance continue à des ressources naturelles par définition limitées.

⁷³ Ibid, p39.

Section (2) : Responsabilité écologique

Dans cette partie, nous voulons reprendre l'évolution de la responsabilité écologique, présenter ses principes et d'expliquer quelques concepts qui complètent la responsabilité écologique.

2.1- Evolution du concept de la responsabilité écologique :

Le rapport entre l'Homme et son environnement, consiste à trouver une harmonie, qui assure le bon fonctionnement, et améliore l'efficacité des organisations, qui réduit les dégâts causés, qui évalue les conséquences de nos actions, et surtout qui vise à engager les états, les organisations, les associations, et toute l'humanité dans la prise de décision et pour la construction de la responsabilité écologique.

Se responsabiliser comprend deux étapes : reconnaître que l'on contribue soi-même aux nuisances et s'engager si possible pour les réduire. C'est une politique cohérente qui impose que l'environnement doit comprendre une bonne gestion et une bonne maîtrise des flux ainsi qu'un respect dans toutes ses composantes. Les deux aspects sont liés puisque la bonne maîtrise des flux permet d'éviter les nuisances qui risqueraient de porter atteinte à l'intégrité des milieux.⁷⁴

« Le début était dans les années 1970 où l'environnement est devenu le sujet à la mode, incontournable des actualités médiatiques. L'ensemble des pouvoirs publics et privés se mobilisent et veulent faire reconnaître leurs responsabilités économiques, sociale et environnementale. Des groupes de pressions et d'autres associations se créent pour dénoncer publiquement et mettre face à leurs responsabilités tous ceux qui viennent à dégrader volontairement ou involontairement l'environnement. Désormais tout manquement à la loi sera sanctionné par des dédommagements financiers et ternira l'image des fautifs devant les consommateurs, de plus en plus sensibilisés à cette problématique.⁷⁵

L'utilisation du terme responsabilité écologique apparaît en littérature avec Hans Jonas et son livre « Le principe responsabilité » publié en 1979. Selon lui la responsabilité signifie que « l'acteur doit répondre de son acte : il est tenu pour responsable de ses actions et le cas

⁷⁴ <https://www.cairn.info/prendre-la-responsabilite-au-serieux--9782130732594-page-117.htm> consulté le 06/06/2021 à 10h23

⁷⁵ KROMER Marie, La responsabilité environnementale de l'entreprise SCOP Espaces Verts: recherche d'adéquations entre ses engagements et les attentes de ses parties prenantes. Étude prospective <https://dumas.ccsd.cnrs.fr/dumas-01618486> consulté le 06/06/2021 à 10h50

échéant on lui en fait porter la responsabilité. Le dommage doit être réparé, même si la conséquence n'était ni prévue ni voulue. Il suffit que j'aie été la cause active. ». Mais la responsabilité ne se réfère pas uniquement à un principe de réparation, il y a également l'obligation de : « [...] remplir certains devoirs, et d'assumer certaines charges, de tenir certains engagements [...] »⁷⁶

Avec la naissance de la prise de conscience de la vulnérabilité de la nature va découler la signature de plusieurs traités internationaux, la mise en place d'un droit européen en matière de protection de l'environnement, la création d'un ministère de l'écologie en 1971 en France... (ALBERTINI, 2011) Dans ce contexte le rapport Brundtland (1988) voit le jour, texte fondateur du développement durable, est issu des travaux de la commission des Nations Unies pour l'environnement et le développement. »⁷⁷

2.2- Les principes de la responsabilité écologique :

Les principes généraux de la responsabilité écologique constituent un ensemble de quatre règles cohérentes et hiérarchisées, qui visent au renforcement de la protection de l'environnement. Ces principes concernent :

a- Le principe de l'action préventive et de correction des atteintes à l'environnement :⁷⁸

Il est supposé qu'il existe une bonne compréhension d'un ou plusieurs risques qualifiés qui menacent des éléments spécifiques de l'environnement et causent de graves dommages. Cette méthode de prévention s'appuie sur les connaissances scientifiques et technologiques disponibles à un moment donné. Il s'ensuit que l'ordre juridique évolue avec le développement des connaissances scientifiques. Mais la mise en œuvre de ce principe peut exiger(nécessiter)des coûts économiques considérables pour se protéger. Pour éviter les risques, des logiques économiques et politiques préventives contradictoires s'installent souvent entre les deux. Elle existe une sorte de résidu dans des analyses coûts/bénéfices qui est généralement réalisée à l'aide de méthodes probabilistes des risques pour élaborer des plans de prévention et de risques. Cependant, les inquiétudes soulevées par l'opinion publique

⁷⁶ KROMER Marie, La responsabilité environnementale de l'entreprise SCOP Espaces Verts: recherche d'adéquations entre ses engagements et les attentes de ses parties prenantes. Étude prospective <https://dumas.ccsd.cnrs.fr/dumas-01618486> consulté le 06/06/2021 à 11h03

⁷⁷ KROMER Marie, La responsabilité environnementale de l'entreprise SCOP Espaces Verts: recherche d'adéquations entre ses engagements et les attentes de ses parties prenantes. Étude prospective <https://dumas.ccsd.cnrs.fr/dumas-01618486> consulté le 06/06/2021 à 11h29

⁷⁸ WACKERMANN Daniel, ville et environnement, Carrefours, Ellipses, p 157

dans des domaines de la santé publique comme (sang contaminé, OGM, diverses substances cancérogènes) ont conduit le législateur à aller au-delà des risques connus sur le nom attitude d'anticipation, en prenant en compte la possibilité de menaces incertaines dont nous sommes encore certains.

b- Le principe pollueur-payeur :

Réaliser des analyses économiques, impliquant l'impact externe négatif de facteurs économiques sur l'environnement, tels que le rejet de déchets dans l'eau ou le rejet de gaz toxiques dans l'atmosphère. Les pollueurs supportent désormais les coûts liés aux mesures prises par les pouvoirs publics pour maintenir la qualité de l'environnement. À cette fin, les instruments juridiques ont deux manières de mettre en œuvre ce principe. Le premier est la mise en place d'un encadrement et d'une éducation standard ou fiscale. Le second est le cadre national (étatique) consiste à Mettre en place un marché de quotas ou de permis de pollution, permettant aux entreprises en dessous du seuil qui lui est assigné de vendre les quotas disponibles aux entreprises qui dépassent le seuil d'autorisation.⁷⁹

c- Le principe de la participation et de l'information du citoyen :

Souligner l'évolution de la démocratie participative et la recherche d'une plus grande transparence dans la prise de décision liée à la politique urbaine. Il s'agit du droit à l'information stipulé dans la Charte de 2005, dans laquelle l'article 7 déclare « **Toute personne a le droit dans les conditions et limites définies par la loi d'accéder aux informations relatives à l'environnement et de participer à l'élaboration des décisions publiques ayant une incidence sur l'environnement** ». Concrètement, cela signifie qu'en amont de tout projet ou document d'urbanisme, les autorités doivent prévoir une procédure de négociation (voir ci-dessous). Il s'agit d'un ensemble de principes aux intentions nombreuses et généreuses, mais leur application dépendra des circonstances, de la localisation et de l'acceptabilité des différents protagonistes et intervenants.⁸⁰

d- Le principe de précaution :

Il a été retenu par la conférence des nations unies sur l'environnement à Rio de Janeiro en 1992. Elle a ensuite été introduite dans la politique communautaire lors du traité de Maastricht de la même année, puis transformée en droit interne français par la loi Barnier précitée en 1995. Dans la Charte de l'environnement de 2005, le principe de précaution est

⁷⁹ WACKERMANN Daniel, ville et environnement, Carrefours, Ellipses, p 157

⁸⁰ Ibidem, p 157

constitutionnel. L'article 5 de la Charte stipule que « lorsqu'un dommage, bien qu'incertain en l'état des connaissances scientifiques pourraient affecter de manière grave et irréversible l'environnement, les autorités publiques veillent par l'application du principe de précaution, et dans leurs domaines d'attribution à la mise en œuvre de procédures.... Pour parer à la réalisation du dit dommage ». ⁸¹

Le fondement de ce principe de précaution prend pleinement en compte l'évolution de l'environnement urbain et les multiples risques primaires ou diversifiés qui le mettent sous pression. Cependant, l'adoption de ce principe a toujours fait l'objet de controverses. Concernant la limitation de la qualité professionnelle, l'incertitude des connaissances scientifiques sur les effets à moyen et long terme, comme l'utilisation de tels matériaux ou de nouvelles technologies. Peur de voir un citoyen quelconque être tenté de faire appel à un juge contre l'Etat. ⁸²

Prenant prétexte des autorités locales, ils n'ont pas pris les mesures préventives nécessaires pour réduire l'impact sur l'environnement. Les mesures préventives doivent uniquement être liées à l'environnement, pas à la santé ou à l'urbanisme. Ensuite, nous avons évoqué le sens étroit de l'environnement, qui n'implique que l'environnement écologique. Ainsi, par exemple, dans une décision du 29 avril 2005, le tribunal administratif de Châlons en Champagne a fait droit à la demande de diverses associations de protection de l'environnement, qui ont donné leur accord au gouverneur de la Marne pour un carnaval appelé Teknival. L'accord soulève des objections. Sur un terrain à haute valeur environnementale sur la commune de Marigny-sur-Marne.

2.3- Des concepts liés à la responsabilité écologique :

L'environnement, sa dégradation et sa protection sont devenues une problématique mondiale, et une réalité culturelle et symbolique dans nos sociétés ; ce qui a donné naissance aux termes : développement durable et responsabilité sociale des entreprises, qui sont préalables continuellement dans le champ de la responsabilité écologique.

Aujourd'hui, ces trois notions : la responsabilité écologique, le développement durable et la responsabilité sociale des entreprises, sont introduites dans le champ de la communication environnementale, qui « inclut selon Le site de 'IECA' : toutes les formes de communication : interpersonnelle, de groupe, publique, organisationnelle, et médiatisée, qui constituent le

⁸¹ Ibid, p 158

⁸² Ibid, p 156.

débat social sur les problèmes et enjeux environnementaux et notre relation avec le reste de la nature. ».

a- La responsabilité sociale :

La responsabilité sociale concerne principalement les entreprises et leurs responsabilités dans la poursuite du développement durable. Dans la mesure où elles doivent répondre aux attentes de la société et celles-ci s'expriment aujourd'hui à travers le concept de durabilité, les entreprises sont appelées à respecter les nouveaux paramètres pour mener à bien leurs opérations. Cela peut impliquer de maintenir voire de restaurer l'écosystème, de maximiser la valeur sociale, d'assurer l'équité dans sa distribution, etc. De ce point de vue, la durabilité n'a rien à voir avec la durabilité des entreprises, dont certains commentateurs ignorants détournent l'attention. La norme ISO 26000 stipule clairement que : « la validité d'une vitalité d'une organisation peut être compatible ou non avec le développement durable de l'ensemble de la société ». ⁸³

La responsabilité sociale est donc un outil qui permet aux entreprises de contribuer au développement durable et de concevoir une stratégie, des politiques et des programmes capables d'apporter cette contribution. Ainsi, alors que la responsabilité sociale est envisagée au niveau organisationnel, le développement durable est mis en œuvre au niveau social, dans ses grandes orientations économiques et sociales. C'est un concept qui a été proposé pour revisiter notre développement industriel à la lumière des nouveaux enjeux écologiques et sociaux qui ont émergé ces dernières décennies. ⁸⁴

b- Développement durable : ⁸⁵

Le concept de développement durable définit le besoin de transformation et de changement dont la planète a besoin, afin que les générations présentes et futures soient unies dans la poursuite du développement.

⁸³ <https://www.economie.gouv.fr/entreprises/responsabilite-societale-entreprises-rse> consulté le 22/08/2021 à 23h50

⁸⁴ <https://www.economie.gouv.fr/entreprises/responsabilite-societale-entreprises-rse> 23/08/2021 à 00h21

⁸⁵ LEVEQUE Christian, SCIAMA Yves, développement durable : nouveau bilan, DUNOD, QUAI DES SCIENCES, 2008, P89

En raison des problèmes liés à la pollution et au réchauffement climatique sur la terre, le développement durable est devenu de plus en plus important, mais il n'est pas seulement basé sur des questions écologiques, car il prend en compte les aspects sociaux et économiques. Par conséquent, l'un des principaux objectifs du développement durable est de définir un modèle de développement sous la forme d'un « triple résultat net » en trois dimensions, reliant à la fois l'économie, la société et l'environnement et, en fin de compte, protégeant leurs ressources. Comme le montre le schéma de la figure (1).

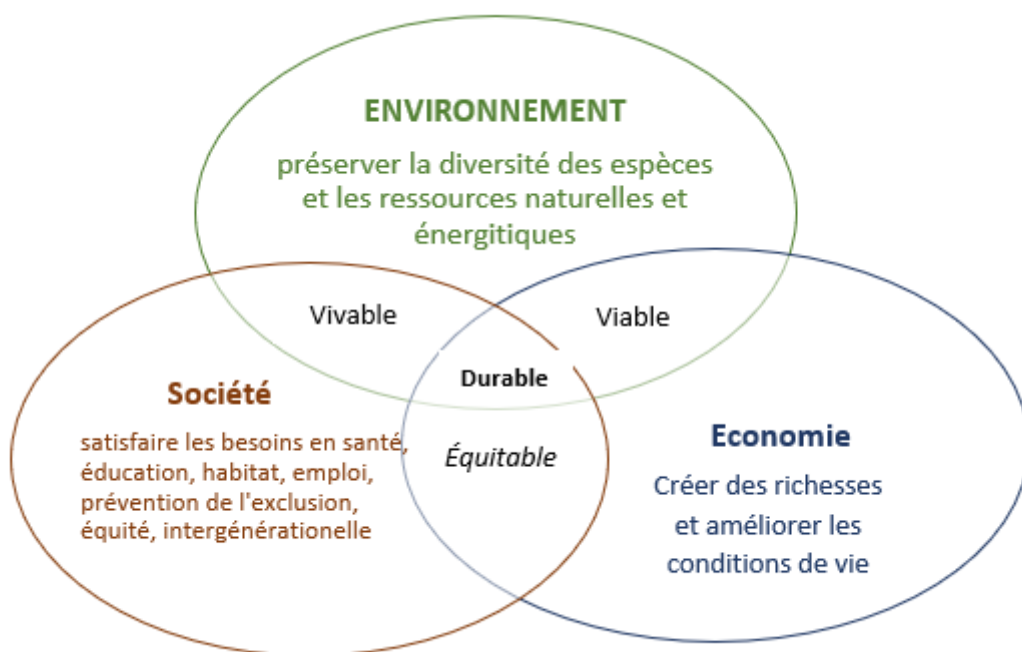


Figure 1 : Schéma représentant les trois piliers du développement durable.⁸⁶

1- *Le pilier économique :*⁸⁷

L'économie est un outil au service du développement humain. Le développement durable n'exclut donc pas la poursuite de la croissance (augmentation de la production de biens et services) pour répondre aux besoins des générations présentes et futures. Cependant, le développement durable favorise une gestion saine et durable sans nuire à l'environnement et à la société.

⁸⁶ Ibid, p95

⁸⁷ Ibid, p 90

2- Le pilier social et sociétal :

Les Objectifs de Développement Durable visent à assurer la cohésion sociale, assurer la réduction de la pauvreté et un partage équitable des revenus et des services, et une répartition équitable des richesses en fonction de celles de chacun.

Le pilier social comprend également la dimension sociétale, qui concerne les relations de l'entreprise avec la société civile.⁸⁸

c- Le pilier environnemental :

Le développement durable vise à limiter l'impact des activités humaines sur le milieu naturel, mais aussi sur le milieu urbain. Il s'agit de préserver les ressources naturelles sur le long terme en réduisant l'exploitation excessive, les nuisances, la déformation du paysage, l'utilisation des énergies fossiles au profit des énergies renouvelables. Par exemple : « réduire les émissions polluantes dans l'atmosphère, lutter contre la déforestation et la désertification, protéger la biodiversité et les forêts, promouvoir une agriculture respectueuse de l'environnement et de la santé ».⁸⁹

2.4- La responsabilité écologique comme réponse à la dégradation de l'environnement

Sur le plan théorique, la responsabilité écologique est alors pensée comme un moyen d'ordre cognitif et axiologique pour une fin qui vise à rétablir la qualité de l'environnement. Cette thèse peut conduire à deux interprétations théoriques différentes. Soit le choix rationnel ou paradigme de l'action : la responsabilité écologique serait alors l'agrégation des millions de consciences personnelles qui choisissent le moyen le plus rationnel pour obtenir la fin désirée. Soit l'adaptation fonctionnelle : la responsabilité écologique et le mouvement social qui la prolonge seraient alors pensés comme l'apparition d'un organe vital pour la survie de la collectivité humaine en danger, remplissant ainsi le rôle d'une fonction manifeste au sens de Merton. »⁹⁰, voir figure (2).

⁸⁸ Ibid, p 90

⁸⁹https://www.departement13.fr/fileadmin/user_upload/Environnement/13Eco/Document/guide/Le_Guide_des_pratiques_eco-responsables_dans_les_associations.pdf consulté le 25/07/2021 à 06h09

⁹⁰BARBERIER Rémi, BOUDES Philippes, manuel de sociologie de l'environnement, illustrée, presse de l'université LAVL, 2012, p 152

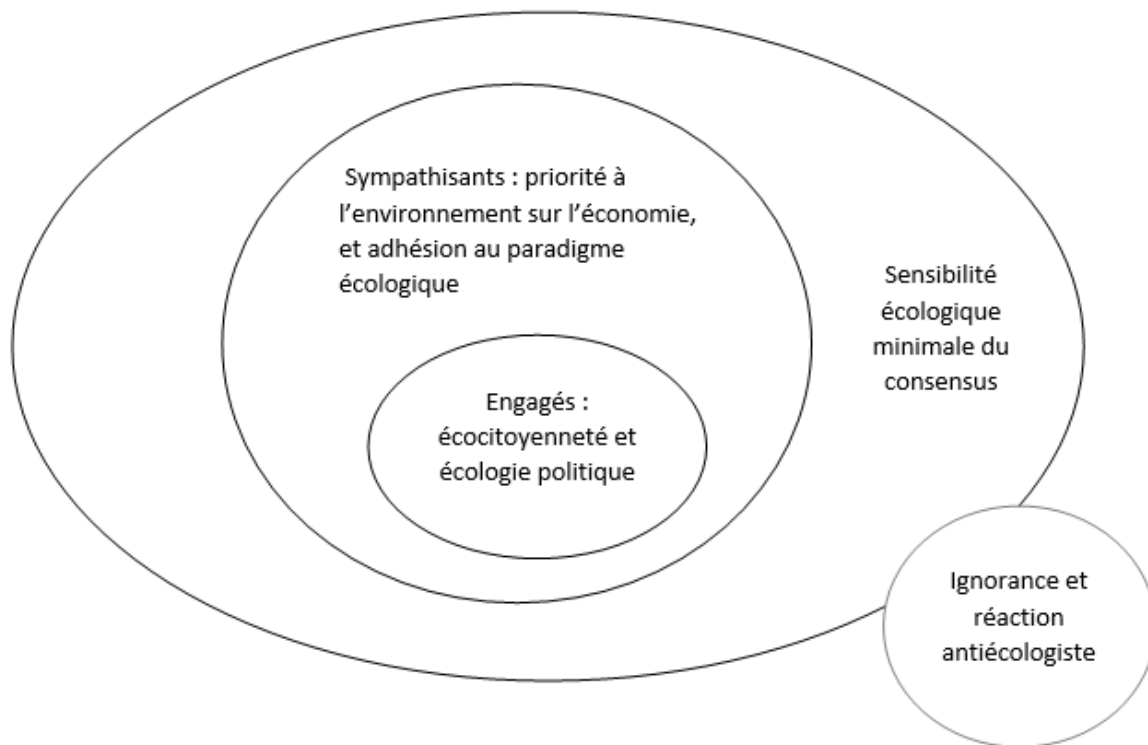


Figure 2 : Schéma d'interprétation de la responsabilité écologique.⁹¹

2.5- Quelques Statistiques écologiques :

Dans le but de justifier et de mettre en évidence l'importance de l'application des quatre principes cités précédemment, nous présentons ci-dessous quelques tableaux démontrant l'évolution des ressources et milieux naturels au cours de ces dernières années en Algérie.

Le tableau de la figure (1) représente l'évolution des surfaces terrestres (en hectares) en fonction du temps (de 2000 à 2010) en Algérie, ces dernières sont catégorisées selon le type et l'année qui leurs correspondent.

⁹¹ BARBERIER Rémi, BOUDES Philippes, manuel de sociologie de l'environnement, illustrée, presse de l'université LAVL, 2012, p 152

Unité : Hectare

Années	Terres utilisées par l'agriculture	Terres forestières	Zones alfatières	Terres improductives	Superficie totale de l'Algérie
2000	40 888 100	4 223 000	2 949 000	190 114 000	238 174 100
2001	40 983 840	4 235 000	2 745 000	190 210 260	238 174 100
2002	40 735 920	4 280 000	2 725 000	190 433 180	238 174 100
2003	40 817 940	4 257 000	2 735 000	190 364 160	238 174 100
2004	42 209 600	4 260 000	2 735 000	188 969 500	238 174 100
2005	42 380 630	4 289 000	2 793 000	188 711 470	238 174 100
2006	42 367 890	4 303 000	2 793 000	188 710 210	238 174 100
2007	42 448 840	4 216 380	2 504 990	189 003 890	238 174 100
2008	42 435 990	4 228 000	2 478 000	189 032 110	238 174 100
2009	42 466 920	4 227 700	2 504 990	188 974 490	238 174 100
2010	42 444 350	4 254 800	2 504 990	188 969 960	238 174 100

Figure 3 : Evolution de la répartition générale des terres de 2000 à 2010 ⁹².

Dans le tableau de la figure (2), nous présentons les taux de croissances des émissions de différents types de gazes à effet de serre (entre l'année 1994 et 2000) en Algérie. Ces émissions ont un impact direct et très important sur la pollution aérienne.

Type de gaz	Secteur d'activité	1994	2000	taux de croissance
Oxyde de carbone (CO ₂)	Energie	59246	66 410	12,1
	Procédés industriels	4458	5 157	15,7
	Agriculture et forêt	12167	6 019	-50,5
	Déchets	/	26	
	Total		77 612	
Méthane (CH ₄)	Energie	516	1 001	94
	Procédés industriels	/	0,27	
	Agriculture et forêt	189	196	3,7
	Déchets	/	382	
Total		1 579,27		
Azote (N ₂ O)	Energie	0,3	0,51	70
	Procédés industriels	1	0,95	-5
	Agriculture et forêt	28,87	8,68	-69,9
	Déchets	/	10,91	/
	Total	/	21,14	
Oxyde d'azote (NO _x)	Energie	238	278,87	17,2
	Procédés industriels	2	1,3	-35
	Agriculture et forêt	6	3,04	-49,3
	Déchets	0	0	
	Total	246	283,21	15,13
Monoxyde de carbone (CO)	Energie	916	985,62	7,6
	Procédés industriels	5	5,26	5,2
	Agriculture et forêt	1101,77	105,55	-90,4
	Déchets	0	0	-
	Total	2022,77	1 096,43	-45,8
Composés organiques volatils hors méthane (COVNM)	Energie	184	257,27	39,8
	Procédés industriels	93	429,75	362,1
	Agriculture et forêt		0	
	Déchets		0	
	Total		687,02	

Figure 4 : Evolution des émissions des gazes à effet de serre par type de gaz et secteur d'activité ⁹³.

⁹² https://www.ons.dz/IMG/pdf/C_S_Num_172_Environfinal_okok.pdf.

⁹³ https://www.ons.dz/IMG/pdf/C_S_Num_172_Environfinal_okok.pdf.

De la même manière que le tableau de la figure (1), la figure (3) nous renseigne sur l'évolution des superficies incendiées en Algérie en fonction du temps, ces informations sont fournies dans le tableau ci-dessous suivant le type et l'année correspondante à l'espace vert.

Années	Nombre de foyers	Superficie parcourues par les incendies (en hectares)					
		Forêts	Maquis	Broussaille	Alfa	Autres	Total
2000	1 910	35 618	12 742	5 799	19	1 603	55 781
2001	1 327	9 066	4 167	1 064	36	44	14 377
2002	1 008	6 960	3 597	1 424	95	142	12 218
2003	1 233	5 449	3 754	2 505	15	275	11 998
2004	1 463	7 011	17 172	6 589	147	1 080	31 999
2005	2 013	14 283	8 543	4 426	337	791	28 380
2006	2 029	8 610	3 169	4 071	193	873	16 916
2007	2 026	23 451	11 751	9 087	1 323	2 327	47 939
2008	2 378	10 578	7 918	6 188	32	1 299	26 015
2009	2 358	11 770	6 709	4 921	954	1 828	26 182
2010	3 439	11 008	6 542	7 791	2 746	2 545	30 632
Total	21 184	143 804	86 064	53 865	5 897	12 807	302 437

Figure 5 : Evolution des superficies incendiées durant la période 2000-2010⁹⁴.

Nous présentons dans le tableau (a) de la figure (4) l'évolution du nombre de plages autorisées pour quelques Wilaya algérienne durant les années (2008, 2009 et 2010). Ensuite, nous quantifiant et répartissant ces dernières suivant la qualité de leurs eaux dans le tableau (b) de la même figure pour les années (2009 et 2010). Ces résultats reflètent de manière directe l'évolution de la pollution de l'eau en Algérie.

Wilaya	2008	2009	2010
Tlemcen	8	8	8
Ain Témoüchent	20	20	20
Oran	31	33	31
Mostaganem	21	21	23
Chlef	22	24	25
Tipaza	44	43	43
Alger	47	54	56
Boumerdes	18	25	26
Tizi Ouzou	8	8	8
Béjaia	30	34	35
Jijel	22	23	23
Skikda	20	20	20
Annaba	19	21	20
El Tarf	13	13	14
Total Littoral	323	347	352

(a)

Qualité des eaux de baignade	2009	2010
Bonne	81	44
Acceptable	18	108
Résultats insuffisants	26	0
Mauvaise	0	12
Total	125	164

(b)

Figure 6 : (a) : Nombre de plages autorisées à la baignade, (b) : Résultats des analyses physicochimiques⁹⁵.

⁹⁴ https://www.ons.dz/IMG/pdf/C_S_Num_172_Environfinal_okok.pdf.

⁹⁵ https://www.ons.dz/IMG/pdf/C_S_Num_172_Environfinal_okok.pdf.

Cadre pratique

Chapitre III : présentation des données

Section (1) : Le cadre spatiotemporel

Notre étude s'est déroulée dans un cadre spatiotemporel bien précis :

1.1- Le temps de l'étude :

Notre enquête a duré un mois, depuis le **28/04/2021 jusqu'au 28/05/2021**, au niveau de **l'association ARDH** pour la protection de l'environnement. Après avoir précisé notre population d'étude et notre échantillon, composé de cinq membres du bureau de l'association ARDH, nous avons commencé la rédaction de nos entretiens qui se composent de **six axes** différents pour bien entamer notre thématique de recherche.

A cause de la disponibilité de nos enquêtés, nous avons pu interviewer 4 personnes parmi les cinq membres de bureau, dans l'intérêt de recueillir et traiter les données qui vont nous aider par la suite à connaître le rôle de la communication environnementale dans la construction de la responsabilité écologique.

1.2- Présentation du lieu de recherche

Dans cette partie, nous allons présenter de manière générale l'association ARDH pour la protection de l'environnement de la ville de Bejaia, où nous parlerons de sa création, sa nature, et ses objectifs.

D'après les informations collectées lors de la réalisation de notre pré enquête, auprès des membres de l'association ARDH ; le nom ARDH présente vivement le caractère environnemental de cette association, c'est une organisation non gouvernementale à un but non lucratif, qui milite pour la protection de l'environnement (faune et flore).

L'association ARDH est la prolongation d'une ancienne association nommée ADN, créée en 1990, et qui a repris par la suite, en 2008 ses activités sous le nom de : ARDH pour la protection de l'environnement.

Le bureau de cette association, dispose de cinq membres qui gèrent et organisent la planification des actions et des activités à réaliser.

- Ses volets :
 - Éducation environnementale : Tournée dans les écoles, exposition, sensibilisation, bande dessinée, atelier de jardinage et recyclage.
 - Revendicatif : protection des espaces verts, espèces animales et végétales sur terre et en mer.
 - Scientifique : travail avec les universités, conférences, études, colloques,
 - International : Création de réseaux internationaux, organisation et participation à des événements internationaux : exposition, conférences....
 - Eco tourisme et culture environnementale.
- Ses objectifs :
 - Protéger et préserver l'environnement et la nature.
 - Assurer l'éducation environnementale.
 - Inciter à l'utilisation des énergies propres et renouvelables.
 - Sensibiliser et convaincre pour protéger la faune et la flore.
 - Célébrer les journées mondiales relatives à l'environnement.
 - Organiser des journées portes ouvertes, des expositions, des conférences, sur des sujets environnementaux.
 - Informer et sensibiliser sur l'importance de recyclage des déchets ménagers.

Section (2) : Présentation des données de la recherche (les données de l'échantillon)

Pour cette section, nous allons traiter deux points essentiels ; en premier lieu nous allons présenter, interpréter et analyser les six axes de notre entretien final, ensuite nous passerons à la discussion des résultats en deuxième lieu.

Tableau N° 1 : L'attribution des codes aux enquêtés.

Les enquêtés		Le code
KHIMA Abd elkrim	Président	E1
BENDAHMANE Rafik	Vice-président	E2
TERKI Salah	Trésorier	E3
YOUSFI Dyhia	Secrétaire générale	E4

2.1- Présentation des résultats de l'enquête

Dans cette partie, nous allons présenter l'interprétation des données collectées lors des entretiens effectués avec les membres de bureau de l'association ARDH.

a- Les données personnelles

Nous allons répartir les caractéristiques de notre échantillon d'étude qui regroupe quatre enquêtés, selon : le sexe, l'âge, le niveau d'instruction, le poste occupé, et l'ancienneté dans l'association, sous forme des tableaux pour les étudier et les commenter correctement.

Tableau N° 2 : Répartition des enquêtés selon le sexe.

Sexe	Effectif	Pourcentage %
Homme	3	75%
Femme	1	25%
Total	4	100%

D'après ce tableau, nous constatons que, nos enquêtés, sont : 3 hommes et une femme, ce qui indique que l'effectif féminin est minoritairement représenté, car c'est un domaine plus facile pour les hommes que pour les femmes ; et pour des considérations communicationnelles, d'après notre pré enquête et enquête, le travail qui a été fait au sein de l'association est beaucoup plus attractif aux hommes qu'aux femmes.

Tableau N° 3 : Répartition des enquêtés selon l'âge.

L'âge	Effectif	Pourcentage %
30-40 ans	1	25%
40-50 ans	3	75%
Total	4	100%

Ce tableau, nous montre que la catégorie d'âge la plus fréquente dans l'effectif de l'association est la catégorie de 40 ans à 50 ans, avec trois membres, et un seul membre de la catégorie de 30 ans à 40 ans ; ce qui fait apparaître que les personnes qui s'engagent pour l'environnement sont des personnes matures et qui ont toujours travaillé dans le secteur.

Tableau N° 4 : Répartition des enquêtés selon le niveau d'instruction.

Le niveau d'instruction	Effectif	Pourcentage %
Moyen	0	0%
Secondaire	0	0%
Universitaire	4	100%
Total	4	100%

D'après le tableau ci-dessus, nous avons remarqué que tous les membres de bureau de l'association ARDH pour la protection de l'environnement, ont un niveau d'instruction universitaire, ce niveau constitue un bagage non négligeable pour concevoir, planifier les actions, car les postes occupés demandent de l'apprentissage dans ce domaine, ainsi qu'un niveau d'étude supérieur.

Tableau N° 5 : Répartition des enquêtés selon l'ancienneté dans l'association.

L'ancienneté	Effectif	Pourcentage %
13 ans	2	50%
10 ans	1	25%
04 ans	1	25%
Total	4	100%

Le tableau ci-dessus, montre que la majorité des enquêtés ont une ancienneté de plus de 10 ans, donc nous constatons que, l'expérience joue un facteur déterminant dans l'association ARDH pour mettre en œuvre les stratégies des activités à organiser.

Tableau N° 6 : Répartition des enquêtés selon le post occupé.

Poste occupé	Effectif	Pourcentage %
Président	1	25%
Vice-président	1	25%
Trésorier	1	25%
Secrétaire général	1	25%
Total	4	100%

A partir de ce tableau, nous observons que chacun des enquêtés occupe un poste différent de l'autre, où chaque membre à une fonction spécifique qui doit remplir, cela est due au besoin de la diversité des postes au sein de l'association ARDH pour la protection de l'environnement.

b- Analyse et interprétation des données

Dans cette deuxième partie, nous allons présenter l'interprétation des données collectées, lors des entretiens effectués avec les membres de bureau de l'association ARDH, relatives aux axes N° : 02, 03, 04, 05, et 06.

- **Axe 2 : la communication environnementale.**

A travers cet axe, nous allons traiter et expliquer la communication environnementale dans sa généralité, à partir des déclarations des différents enquêtés.

Après avoir interviewé les quatre membres de l'association ARDH ; **P'E1** (voir le tableau d'attribution des codes aux enquêtés) dit que : « la communication environnementale occupe une place très importante dans notre association, vu que tous ce qu'on réalise est médiatisé à l'échelle locale, régionale, nationale, et internationale, comme : les émissions télévisées, les magazines spécialisées sur l'écologie, ...etc. Et d'autres supports internationaux ; au niveau national tous nos événements étaient couverts sur toutes les chaînes nationales télévisées, les radios aussi ; et au niveau local j'ai une émission écologique qui passe sur les ondes de la radio 'Soummam', ainsi que dans les journaux, tel que ' El watan' et 'Liberté'... etc. »

D'une autre part, l'E2 ajoute en disant que : « ces derniers temps la communication environnementale, s'est beaucoup évoluée par rapport à avant, car il y'a de plus en plus de personnes qui prennent l'initiative de sensibiliser à travers les réseaux sociaux... etc. Mais ce n'est pas suffisant pour y arriver à une communication environnementale efficace. »

Par contre l'E3, réclame que : « ici en Algérie, on est encore dans un stade embryonnaire, car nous n'avons pas cette conscience environnementale où chacun va prendre la responsabilité de ses actes envers la nature, c'est vrai qu'il y'a des efforts faites un peu partout, mais on est encore loin pour maîtriser l'art de la communication environnementale, mais je reste très optimiste, par ce que je vois beaucoup de gens qui s'intéressent à l'environnement et qui font un travail remarquable dans ce sens-là, quand je dis environnement je parle du respect de l'environnement et de sa protection. »

Pour finir l'E4, explique que « on trouve la communication dans tous les champs existants, je peux dire que la communication environnementale est le premier moyen à utiliser pour arriver à sensibiliser les citoyens de la ville de Bejaia ; à mon avis, elle doit être légitimée et intégrée comme un mode de pensée de la problématique écologique, pour attirer plus d'attention, provoquer des changements et modifier certains comportements. »

Pour la deuxième question, qui concerne la communication environnementale de l'association ARDH, l'E1 considère la communication environnementale comme un élément indispensable au sein de l'association ARDH, car il faut communiquer pour promouvoir l'écologie, surtout pour assurer une bonne couverture médiatique sur les échelles locale, nationale, et internationale.

L'E2 a expliqué qu'en observant les résultats réalisés par l'association ARDH, et en regardant les moyens qu'ils ont déjà déployés, on peut dire qu'ils sont arrivés à une bonne communication environnementale, donc, ils sont dans le bon chemin.

Selon l'E3, l'association ARDH a fait un très bon travail, par ce qu'ils ont commencé par les moyens les plus simples, comme la réalisation des campagnes de sensibilisation dans les écoles pour propager à ce qu'on appelle l'éducation environnementale, mais aujourd'hui ils sont arrivés à réaliser beaucoup plus de projets et à travers des moyens qui touchent un large public.

L'E4, a ajouté que grâce à la communication environnementale, l'association ARDH s'est rapprochée de ses adhérents et les citoyens en général, ce qu'il leur a permis d'atteindre leurs objectifs et faire passer leurs messages à tous les acteurs sociaux.

Concernant la troisième question qui parle des spécialistes en communication environnementale au sein de l'association ARDH, l'E1, l'E2, l'E3, et l'E4, ont confirmé qu'autant qu'une association à caractère écologique, ils ont tous des profil différents, donc il est nécessaire aussi d'avoir un spécialiste en communication environnementale, car la transmission d'une information écologique doit être faite d'une manière professionnelle, pour assurer la compréhension et la bonne diffusion des messages de l'association.

Pour la question, qui concerne les moyens de communication déployés par l'association ARDDH, pour arriver à une communication environnementale efficace ; l'E1 a précisé que : « on utilise beaucoup les réseaux sociaux, ils sont les moyens les plus efficaces ces derniers temps, car ce sont des plateformes nationales et internationales et il ne sont pas limités dans un cadre spatiotemporel précis, nous avons aussi une couverture médiatique radiophonique, et aussi télévisée très forte, nous avons aussi un contact direct avec les citoyens, où nous avons déjà réalisé des regroupement pour expliquer aux individus l'importance de la protection de la nature, donc les sensibiliser d'une manière directe. »

D'après l'E2 : « il existe plusieurs moyens ; au début, on allait vers les gens pour les inciter à nous accompagner dans nos actions, et les responsabiliser sur la problématique écologique ; on faisait des activités, des ateliers par exemple, et on demandait aux citoyens de participer pour attirer leurs attentions, nous avons aussi créer le club vert pour y aller aux écoles et apprendre aux enfants les principes, les causes, et les conséquences de la protection de l'environnement, c'est-à-dire l'éducation environnementale ; ce dernier, est un moyen utilisé pour sensibiliser et justement communiquer tous ce qui a un rapport avec la science et l'environnement ; après, ça s'est développé, car aujourd'hui on réalise des grands événements dans des espaces publics ... etc, et aussi à travers les réseaux sociaux, où on élabore des campagnes de sensibilisation, et surtout pour mettre la population au courant de ce qui se passe, dans leur propre ville, sans oublier aussi les articles de presse à l'échelle nationale et internationale... etc. »

Par contre l'E3, s'est focalisé sur l'importance de la communication visuelle, où il nous a dit : « vu la nature de mon travail, pour moi la communication visuelle est le meilleure moyen pour sensibiliser et attirer l'attention de tous les acteurs de la société, donc on réalise

des activités et on planifie nos stratégies en se basant sur la graphique comme la bande dessinée de notre association, les flyers, et même on utilise des dépliants destinés aux enfants pour les sensibiliser et leur apprendre à protéger notre nature. »

Pour finir l'E4, prétend que l'association ARDH, utilise tous les moyens de médias et de hors médias, en commençant par les articles de presse, et les émissions de la radio, jusqu'à l'organisation des journées portes ouvertes, des conférences, les flyers... etc, il ajoute aussi par la suite, qu'il ne faut pas négliger le rôle que joue les réseaux sociaux, car c'est le moyen qui touche le large public dans un temps très court.

- **Axe 3 : la responsabilité écologique.**

En demandant à l'E1, son avis sur la responsabilité écologique en général, il insiste sur l'importance de cette terminologie dans le domaine environnemental, où il a évoqué : « selon moi la responsabilité écologique se base sur trois phases principales :

- Responsabilité de l'état qui doit assurer la promulgation d'un nouveau code pénal comportant un chapitre sur les infractions environnementales, et encore déployer les moyens qu'il faut pour protéger notre milieu.
- Responsabilité des citoyens : les individus doivent respecter les lois, et doivent faire attention à leurs actes, car un petit geste peut changer toute une réalité.
- Responsabilité planétaire : où les grandes puissances mondiales, doivent lancer des programmes internationaux dans le but de la protection de l'environnement, et trouver des solutions rapides pour les crises écologiques existantes par exemple, et les appliquées surtout dans le tiers monde. ».

L'E2, de sa part a souligné que : « la responsabilité écologique doit être partagée par tout le monde car elle concerne : les institutions, les entreprises, les organisations, les associations, et les citoyens, car c'est une planification des stratégies à réaliser pour réserver notre environnement, elle a ajouté aussi que la responsabilité est regroupée, où chaque personne dans ce monde doit être informée sur la question écologique et être responsable en même temps ».

D'autre part, l'**E3** a indiqué simplement, que la responsabilité écologique est un principe qui doit réveiller la conscience de tous les individus, car l'écologie est liée pratiquement à l'éthique de la personne avant d'être un domaine à étudier.

D'ailleurs, c'est ce qu'il nous a répondu l'**E4**, et il a mis en lumière qu'il est important de se sentir concerné par la question écologique, et de sauvegarder et protéger l'environnement dans lequel nous vivons, car il fait partie de nous-même.

Pour la deuxième question de cet axe, qui parlait de la façon de sensibiliser et de convaincre les citoyens et les adhérents de l'importance de la responsabilité écologique, pour arriver à une communication environnementale efficace ; l'**E1** déclare : « on n'a pas besoin de convaincre un militant, car s'il fait un pas vers notre association il doit connaître c'est quoi la responsabilité écologique », et il continue en expliquant « la responsabilité écologique c'est aussi contribuer à travers la communication et l'information, à construire une société qui respecte la nature et l'environnement, cela se fait en montrant aux individus l'importance d'un geste et qu'avec un petit acte on peut aider à modifier tout un comportement ».

D'après l'**E2** : « la sensibilisation commence déjà par informer les citoyens de ce qui se passe autour d'eux, leur donner des exemples réels qu'ils peuvent rencontrer à tout moment, ensuite nous devons leur expliquer qu'il existe des solutions, c'est le raisonnement le plus logique pour convaincre une personne, à cette étape-là, ils vont commencer à se poser des questions, qu'il y'a un problème, donc il faut trouver le problème et planifier des stratégies afin de le régler par la suite ».

Ensuite, l'**E3** mentionne : « pour sensibiliser, et pour atteindre tous les acteurs de la société, on utilise beaucoup les réseaux sociaux, (la page facebook surtout), quand il y'a par exemple des appels à une mobilisation ou autre chose, on se focalise beaucoup sur les plateformes numériques (**voire l'annexe N°08**), car c'est le moyen le plus rapide et le plus efficace pour toucher le maximum des individus, pour les responsabiliser et surtout pour les impliquer dans la question écologique. »

L'**E4** indique : « la sensibilisation de tous nos adhérents ainsi que les citoyens et la population de notre commune s'articule autour de la planification des différentes activités, et l'organisation des actions que nous dirigeons en collaboration avec certaines structures communales et avec la participation des citoyens, tel que : les volontariats où nous avons organisé le 28/06/2019 une campagne de nettoyage à la verticale sur les hauteurs du parc de Gouraya, (**voire l'annexe N°07**), ... etc. »

Afin de parler des actions déjà exécutées par l'association ARDH, dans le cadre de la responsabilité écologique, l'E1 nous explique que : « on organise des activités multiples, du simple volontariat jusqu'à la participation dans des séminaires, des conventions, comme la fois où nous avons participé à la convention internationale de Malte et d'autres conférences internationales (voire l'annexe N° 10), pour montrer que la citoyenneté écologique a une place dans le monde ; aussi on organise des activités simples, par exemple l'éducation environnementale dans les écoles, les clubs verts (voire l'annexe N° 06), nous avons aussi des experts et des spécialistes en écologie , donc des scientifiques qui participent et qui représente l'association dans des séminaires scientifiques sur le territoire local, national, et internationale ».

Pour nous répondre, l'E2 déclare que : « afin de responsabiliser les citoyens de la ville de Béjaia, on fait le maximum pour être proche d'eux, pour entendre leurs déclarations et leurs propositions, et qu'ils nous accompagnent dans la prise de décisions des problématiques, qui concernent les différentes questions environnementale, par exemple le :14/09/2019, nous avons organisé un rassemblement dans la place gueydon (voire l'annexe N°05) ; les résultats de ce regroupement étaient très satisfaisants »

L'E3, est du même avis que l'E1, où il a ajouté seulement qu'ils utilisent tous les moyens et les outils de sensibilisation que l'association a développé, pour arriver à ses objectifs, surtout que l'association touche à tous les segments de la société, car c'est tout le monde qui est concerné par la question environnementale.

Pour finir d'après l'E4, toutes les activités exécutées par l'association ARDH, servent d'une façon ou d'une autre à sensibiliser, et responsabiliser les individus, il nous a expliqué en disant : « nos activités reposent sur une dimension communicationnelle, qui est apparente depuis la création de notre organisation, par exemple : chaque semaine on réalise l'opération main verte (voire l'annexe N°06) à travers les écoles de la ville de Bejaia ; le clown vert ,la bande dessinée 'les aventures de Neyzek dans les fonds marins', des expositions, des ateliers de recyclage, des ateliers de jardinage ,jeux ludiques et écologiques ,animations pour que naissent des générations futures plus conscientes plus épanouies élevées dans l'amour de la nature, sous notre slogan '**sans nature pas de future**' ».

Concernant la dernière question de ce troisième axe ; tous les enquêtés, l'E1, l'E2, l'E3, et l'E4, sont d'accord sur l'idée qu'on ne peut pas négliger l'importance de la communication environnementale dans la construction de la responsabilité écologique, avec l'évolution

remarquable de la communication dans le champ environnemental, on peut dire qu'elle joue un rôle capital dans la réalisation de toutes les activités et les stratégies de l'association ARDH.

- **Axe 4 : les formations éducatives et la construction de la responsabilité écologique.**

Pour répondre à la première question de cet axe, **l'E1**, explique : « oui, autant qu'une association environnementale, on organise des formations éducatives, comme je l'ai déjà cité auparavant, la création des clubs verts dans les écoles, c'est une étape avec laquelle on éduque l'enfant à aimer notre nature, et à être un citoyen éco-responsable envers son milieu ; aussi nous élaborons des campagnes de sensibilisation autour de la ville, en travaillant avec les localités et les responsables, afin d'accompagner les citoyens et leur prouver que nos objectifs ne sont pas des promesses sur papier, mais qu'on les atteindra un jour. »

L'E2, insiste sur l'importance de ces formations éducatives, « depuis les années 2014/2015, chaque semaine on organise un programme de ces formations, des ateliers de jardinage, de recyclage, le clown vert, la main verte... etc ; même parfois notre président anime la bande dessinée pour les enfants 'Neyzek dans les fonds marins' dans le cadre de l'opération main verte pour la sensibilisation des enfants à travers les écoles (**voire l'annexe N°09**) ».

L'E3 était de la même opinion aussi avec **l'E1**, où seulement **L'E3** a ajouté : « oui, bien sûr, nous avons organisé pas mal de formations, des formations avec des certificats, dans le domaine de l'agriculture par rapport à la permaculture, c'est une forme d'agriculture qui respecte l'environnement, on a fait des formations aussi en animateur en faune et flore dans le parc national de Gouraya, où beaucoup d'adhérents ont bénéficié de cette formation ; nous organisons ces formations car nous savons que c'est très important si on veut avancer et sensibiliser le maximum d'individus. »

D'ailleurs, c'est ce que **l'E4** nous a expliqué aussi, en nous confirmant que l'association ARDH organise ses formations depuis sa création, et qu'elles sont nécessaires pour apprendre aux générations futures depuis leur enfance comment être responsable, et que le même message sera transféré de leur part à leurs familles.

En ce qui concerne les objectifs de ces formations, **l'E1** dit que : « à travers l'organisation des formations de l'éducation environnementale, nous allons inculquer l'amour de la nature

dans les cœurs de nos enfants, et aussi on va leur apprendre la responsabilité éco-citoyenne, et au futur ils seront des citoyens responsables écologiquement, où ils vont protéger la nature et conserver tous les éléments de l'écosystème, c'est un avantage pour nos adhérents aussi, grâce à ces formations, ils vont être prêts pour défendre la question bioécologique ; aussi elles sont un moyen pour propager, distribuer, et élargir le spectre de la responsabilité écologique, à toute la société. »

De son côté, **P'E2**, évoque que : « l'objectif principal se repose sur ce qu'on est une relève, ce qu'on fait c'est qu'on prépare le terrain pour les générations futures, on sauve ce qui existe aujourd'hui pour eux, on commence à former ces petits, pour qu'ils deviennent acteur de la société directement dans le but de sauver l'environnement »

Cependant **P'E3** a dit tout simplement : « notre premier objectif est de réveiller la conscience des citoyens. »

Et pour terminer, **P'E4** a met en valeur que : « le plus important est de propager cet esprit d'aimer sa nature, de protéger l'environnement, de conscientiser les citoyens, et surtout pour assurer l'évolution des connaissances de la sensibilité et de l'engagement en éducation environnementale ».

D'après, **P'E1** les difficultés que rencontre l'association ARDH sont liés aux moyens financiers et les moyens logistiques aussi, et parfois on trouve des empêchements en ce qui concerne les autorisations, et la bureaucratie qui bloque quelquefois le développement des programmes planifiés.

D'autre part, **P'E2** met en lumière que : « ce n'est pas tout le monde qui est sensible à la question environnementale, c'est une petite difficulté existante depuis toujours, par exemple dans certains secteurs (dans les administrations), on trouve qu'ils ne sont pas assez sensibilisés vis-à-vis de l'environnement et qu'ils préfèrent atteindre des objectifs d'intérêt personnels que de sauver et de protéger la nature. »

En revanche **P'E3**, et **P'E4**, disent qu'ils n'ont pas rencontré des difficultés qui n'ont pas pu surpasser, car à la fin ils sont arrivés toujours à leurs objectifs.

Concernant notre dernière question de cet axe, **P'E1**, **P'E2**, **P'E3**, et **P'E4** ont été tous d'accord que les formations éducatives élaborées par l'association ARDH, ont amené des améliorations à la communication environnementale, dans le cadre de la responsabilité

écologique ; et la place qu'occupe ARDH aujourd'hui est le meilleur résultat à donner pour prouver l'importance de ces formats.

- **Axe 5 : la sensibilisation et la construction de la responsabilité écologique**

Selon nos enquêtés, les moyens de sensibilisations sont les mêmes qu'on a cité dans la dernière question du deuxième axe.

Pour la deuxième question de cet axe, l'E1, l'E2, l'E3, et l'E4 partagent le même avis, d'après leurs réponses, la sensibilisation n'est pas la seule technique à adopter pour atteindre les objectifs de la problématique écologique dans le cadre de la protection de l'environnement ; c'est vrai qu'elle occupe une place importante, mais il faut passer à un autre stade qui est l'application des lois relatives à la protection de l'environnement pour changer et modifier quelques comportements.

Afin de répondre à la question des solutions proposées pour faire face à la dégradation de l'environnement, l'E1 réclame que : « les solutions sont multiples, elles sont communautaires, si une association ou un citoyen veut bien faire, mais si les autorités n'ont pas la volonté politique d'exécuter ça va être un échec, il existe une seule solution qui englobe toutes les difficultés, qui est mettre en accord toutes les parties concernées, du responsable jusqu'au citoyen, en passant par les institutions, où nous pourrions planifier ensemble pour construire, un projet de société de communication et d'information basé sur le respect de l'environnement » .

L'E2, ajoute en expliquant : « l'environnement est un terme très vaste, il contient plusieurs segments, et notre association propose à chaque fois ses solutions aux autorités et aux administrations concernées, car c'est eux qui peuvent protéger en premier lieu légalement l'environnement, on prend l'exemple de l'aire marine protégée, ARDH en sa qualité de membre du conseil d'orientation du parc national du Gouraya , soutient la création d'une zone(aire marine) marine protégée attenante au Parc National , et pour assurer l'accompagnement des individus, on invite tous les citoyens à adhérer à ce projet en vue de protéger nos écosystèmes marins et donner une chance à la régénération de nos ressources marines en particulier :(posidonie, poissons de la région ,...) ainsi on contribue à la sauvegarde de notre beau patrimoine que la mer méditerranée nous a légué sous le slogan : "la mer et notre mère protégeons là " (**voire l'annexe N°08**) ;c'est une affaire qui a commencé depuis 2014 jusqu'à nos jours, donc nous on propose tous types de solution qu'on peut trouver mais nous avons besoin de l'autorisation et le soutien des parties concernées. »

D'un autre côté, l'E3, a répondu brièvement sur cette question, en disant que l'association ARDH a participé pour régler plusieurs problématiques écologiques, quelques-unes ont pris beaucoup de temps, mais à travers ces solutions proposées les objectifs finals sont toujours atteints.

Pour finir l'E4, rejoint l'avis des autres et il explique : « on peut prendre l'exemple de la réalisation du premier festival aquatique à Bejaia, le 22 et 23 /08/2014, sous le slogan '**la mer est notre mère, protégeons là**', le programme a été réalisé afin d'assurer la responsabilité écologique, où on a fait des expositions, des jeux aquatiques, des compétitions sportives liés à la mer, c'était notre manière pour attirer l'attention des individus sur l'importance de cette affaire, et pour les informer qu'il fallait réagir le plus vite possible pour sauver notre environnement ».

La dernière question de cet axe aussi, avait une réponse collective, où tous nos enquêtés ont répondu de la même manière et ils étaient d'accord, que la planification des stratégies de l'association ARDH ne vise pas une catégorie précise, mais elle cible le large public, sur un plan et un engagement à long terme.

- **Axe 6 : le caractère revendicatif et la communication environnementale au sein de l'association ARDH.**

Pour répondre à la première question de ce dernier axe, l'E1 indique que : « l'association ARDH est l'une des premières à mettre officiellement sur ses statuts un volet revendicatif, donc quand il y'a une action ou une opposition à faire on se met à faire tout un processus, car il existe un mécanisme à suivre pour aboutir à stopper et bloquer un projet qui va détruire l'environnement. »

L'E2, ajoute : « notre communication environnementale porte le caractère revendicatif, on est parmi les premières associations qui l'on met en avant ; surtout pour les questions environnementales sensibles, on ne peut pas attendre longtemps où nous rencontrons plusieurs fois des affaires où il faut réagir à l'instant et organiser des sauvetages rapides ; donc, ce caractère est très important pour que les citoyens sachent dans quel milieu ils vivent et qu'est-ce qui se passe autour d'eux. ». En ce qui concerne l'E3, et l'E4, ils partageaient le même avis que celui de l'E1, et l'E2.

A propos de cette deuxième question, l'E1 explique : « pour le caractère revendicatif, ces derniers temps, il a eu des espaces verts octroyés pour faire des investissements, des projets

... etc., alors nous avons mis notre opposition suivant les procédures légales de la loi, et on a fait appel aussi aux médias, car la médiatisation joue un grand rôle pour empêcher ces projets, et on a réussi à la fin à les stopper. »

D'après l'E2 : « l'aspect revendicatif est toujours présent dans nos activités, on prend l'exemple suivant : y'a 4 ans de ça, ARDH a revendiqué publiquement l'application des lois et les sanctions vis à vis des pollueurs, et continue à faire "des forcing" pour peut-être un jour (pourquoi pas)on aboutiras à ça ; comme vous dites, des pays très avancés étaient au même point que nous et peut être pire, mais l'apanage de l'humain est le travail et un grain d'espoir ; c'est ce même grain qu'il faut absolument semé en armant les générations futures de bon sens et d'éducation sur le bon geste ».

L'E3, il a simplement expliqué, que l'aspect revendicatif est apparu dans toutes les actions, car pour changer un comportement, et pour responsabiliser les citoyens il faut d'abord passer par ce stade revendicatif.

L'E4, nous a donné un autre exemple, où il évoque que : « je peux vous citer comme exemple, le méga investissement aquaculture en mer, dans cette affaire, notre ville de Bejaia était menacée par des projets qui vont détruire la faune et la flore marine, on a réussi après 7 longues années de combats, avec l'aide de la couverture médiatique qui à éclater cette affaire dans le monde entier. »

En demandant si l'aspect revendicatif contribue à la construction de la responsabilité écologique, l'E1 a dénoncé que : « tout à fait, cet aspect nous aide à pousser les autorités et à faire comprendre aux agresseurs de la nature, qu'il faut réfléchir deux fois avant de détruire l'environnement, mais grâce à notre action on va les pousser à penser à la responsabilité écologique »

D'autre par l'E2 exige sur l'importance de cet aspect en disant : « oui, bien sûr qu'il contribue à la construction de la responsabilité écologique, grâce à cet aspect on a pu responsabiliser les citoyens, aujourd'hui pas mal d'individus assistent à quelques dépassements sur la nature, et automatiquement, ils prennent le réflexe d'appeler les autorités concernées, ou de nous informer autant qu'une association environnementale. La sensibilisation ce n'est pas juste d'informer, mais il faut aussi expliquer et donner les mécanismes qu'il faut pour avancer et assurer la protection de la nature, donc oui le revendicatif a apporté beaucoup d'amélioration dans le cadre de la responsabilité écologique. »

Les deux autres enquêtés l'E3, et l'E4, n'ont pas ajouter grand-chose, mais ils ont insisté sur le rôle important que joue l'aspect revendicatif dans la construction de la responsabilité écologique.

L'E1, a illustré à travers cette avant dernière question que : « les citoyens de la ville de Bejaia participent aux activités de cet aspect revendicatif selon l'ampleur de la revendication, car parfois quand on fait une revendication sur un endroit connu la société adhère, mais y'a des moments où on est devant des problèmes un peu complexe, dans ce cas le citoyen n'a pas le courage d'adhérer et il va défendre son intérêt personnel. ». Les trois autres enquêtés (l'E2, l'E3, et l'E4) rejoignent la réponse de l'E1.

Pour conclure, en répondant à la dernière question de notre entretien, l'E1, l'E2, l'E3, et l'E4 nous ont expliqué que légiférer et appliquer les lois qui interdisent la destruction de l'environnement, aussi la promulgation des lois propres à accroître la protection de la nature en général, mène d'un coté à responsabiliser les individus, à les sensibiliser dans le cadre de la responsabilité écologique, et à améliore d'un autre coté la communication environnementale de l'association ARDH pour la protection de l'environnement.

2.2- Discussion des résultats et vérification des hypothèses.

Notre étude effectuée, sur : 'le rôle de la communication environnementale dans la construction de la responsabilité écologique' au sein de l'association ARDH, pour la protection de l'environnement, nous a permis de collecter les données nécessaires pour vérifier nos hypothèses.

Ce deuxième point est consacré pour l'analyse des résultats, afin de confirmer ou infirmer par la suite les hypothèses émises au début de notre recherche.

a- Discussion des résultats :

Durant notre enquête, et après avoir recueilli des informations et des données pertinentes par nos entretiens effectués avec les membres de bureau de l'association ARDH, nous allons synthétiser les résultats obtenus.

- **La communication environnementale et ses moyens :**

Dans notre enquête et d'après les réponses de nos enquêtés, La **communication environnementale**, est une source vitale pour attirer un large public, c'est une **communication** avec laquelle l'association ARDH, **créé des liens directs avec les acteurs**

sociaux, des liens qui se **base sur un intérêt général**, pour **atteindre les différents segments de la société**.

Dans notre cas, nous trouvons que la **communication joue un rôle principal**, c'est le point qui relie entre toutes les activités faites au nom de l'association ARDH, à travers **plusieurs moyens déployés**, pour **assurer l'impact et la cohérence entre les objectifs à atteindre**.

Nous remarquons, que cette association assure une **couverture médiatique très forte**, et parmi les moyens qu'elle utilise : les chaînes télévisées nationales et internationales, la radio, vu que le président a une émission qui passe sur les ondes de la radio soummam, les journaux aussi **sur l'échelle locale, nationale, et internationale**. Sans oublier la participation dans plusieurs conférences, conventions et séminaires scientifique pour mettre l'accent sur quelques **affaires environnementales** ; par contre, en ce qui concerne les plateformes numériques, comme on l'a vu, l'association ARDH est très active sur sa page facebook où elle garde toujours **le contact avec les citoyens pour les informer et partager avec eux l'actualité** et les activités **faites dans le cadre de la responsabilité écologique** pour arriver à une **communication environnementale efficace**..

- **L'organisation et la planification des actions :**

D'après les résultats collectés tout au long de notre enquête, l'association ARDH **touche tous les segments de la société**, c'est pour cela elle **organise** toutes sortes d'activités, elle a commencé dès sa création avec **la réalisation des clubs verts pour l'éducation à l'environnement**, ensuite elle a développé l'idée en élaborant **des ateliers de jardinage et de recyclage pour former les enfants dans les écoles**, à travers : **le clown vert, l'opération de la main verte...** etc. le président anime aussi **une bande dessinée 'Nayzek dans les fonds marins'**. Elle spécialise des journées aussi **pour faire appel aux citoyens** dans le but de **participer** dans des campagnes de nettoyage, ou pour **des regroupements** afin d'assurer **l'accompagnement de ses adhérents dans la prise des décisions** et pour **proposer des solutions** qui mènent améliorer **la communication environnementale** dans le cadre de **la construction de la responsabilité écologique**.

La planification de ces actions, est faite dans le but de **sensibiliser les citoyens** de la ville de Bejaia à travers **les formations éducatives** qui contribuent à **propager l'idée de la responsabilité écologique**, aussi pour **modifier et changer les comportements** qui

détruisent notre environnement **en impliquant l'aspect revendicatif** afin de **dénoncer les responsables** et **inciter les citoyens à construire l'éco responsabilité**.

- **Les objectifs des activités réalisées :**

D'après les données récoltées lors de notre enquête, nous remarquons que cette organisation met l'accent sur **l'amélioration de la maîtrise de l'information**, afin d'entamer les problématiques écologiques d'un angle qui permet de **renseigner les citoyens facilement** pour arriver à la fin **à les sensibiliser et les responsabiliser** dans le cadre de la protection de l'environnement.

Selon les membres de l'association ARDH, la sensibilisation n'est pas leur seule objectif, autrement dit la sensibilisation n'est pas suffisante pour atteindre une éco responsabilité globale dans le cadre de la protection de l'environnement, elle sert plus particulièrement à **attirer l'attention** ; mais pour arriver à **déclencher la réaction des citoyens**, les inciter à **changer leur comportement**, et **responsabiliser tous les acteurs sociaux**, il faut passer par un autre stade, avec lequel ils vont **accompagner les individus, soutenir leurs décisions**, pour **construire un lien de transparence et de confiance** entre eux qui sera la base pour **arriver à une communication environnementale efficace dans le cadre de la responsabilité écologique**.

b- Vérification des hypothèses :

A partir de nos questions de recherche, nous avons proposé trois hypothèses ; concernant :

- **L'hypothèse N°01** : la communication environnementale participe efficacement à la construction de la responsabilité écologique.

Cette hypothèse est confirmée, d'après les résultats obtenus dans les parties précédentes, et les réponses collectées durant notre enquête, et précisément à travers la dernière question du troisième axe, relative à la place qu'occupe la communication environnementale dans la construction de la responsabilité écologique. Nous avons conclu que la communication environnementale est indispensable pour atteindre les objectifs fixés de cette association ; ce type de communication, qui apparaît clairement dans les activités effectuées dans le but de sensibiliser les citoyens et les citoyennes de la ville de Béjaia, et à travers lequel l'association vise à arriver à assurer l'accompagnement des individus lors de l'organisation de ces actions pour arriver à la construction de la responsabilité écologique.

- **L'hypothèse N°02 :** dans le cadre de la communication environnementale, les formations éducatives contribuent activement dans la construction de la responsabilité écologique.

Cette hypothèse est confirmée, à travers les questions : N°02 du 4^{ème} axe relative aux objectifs des formations éducatives dans le cadre de la responsabilité écologique, et N°05 du même axe relative à l'amélioration que ces formations éducatives ont apporté à la communication environnementale dans le cadre de l'éco responsabilité. Nous avons déduit, qu'à travers ces formations l'association ARDH cherche à atteindre une meilleure notoriété aux prés de ces citoyens, cherche à casser les barrières qui bloque la communication entre eux, aussi à transmettre leurs messages et leurs principes à travers les générations futures en utilisant les multiples moyens de communications et avec l'organisation de plusieurs actions qui incite tous les acteurs sociaux à participer.

- **L'hypothèse N°03 :** l'aspect revendicatif de la communication environnementale, participe effectivement dans la construction de la responsabilité écologique.

Cette hypothèse aussi est confirmée, à travers les réponses : de la 2^{ème} question du 5^{ème} axe, qui parle des techniques à adopter pour atteindre les objectifs de la question bioécologique dans le cadre de la protection de l'environnement ; la 3^{ème} question du 6^{ème} axe qui concerne la contribution de l'aspect revendicatif dans la construction de la responsabilité écologique ; ainsi que la 5^{ème} question du même et dernier axe relative à l'amélioration de l'aspect revendicatif, dans la communication environnementale pour assurer la construction de la responsabilité écologique. L'adoption de cet aspect revendicatif a été le secret qui à mener l'association ARDH pour la protection de la nature, à la place qu'elle occupe aujourd'hui ; ce dernier lui a permis de franchir les lignes qui menacent la protection de l'environnement, et il a servi aussi à dénoncer les responsables et les inciter à réparer les dommages causés, c'est ce qui a encouragé les citoyens à faire face aux projets qui détruit notre nature mère à travers l'organisation des activités et la bonne planification des stratégies de communication environnementale dans le cadre de la construction d'une responsabilité écologique afin de sauver notre écosystème.

2.3- Tableau des indicateurs :

Indicateurs	Les indicateurs selon la déclaration des enquêtés	Eléments pratiques
- Sensibilisation	<p>L'E2, insiste sur l'importance de ces formations éducatives, « depuis les années 2014/2015, chaque semaine on organise un programme de ces formations, des ateliers de jardinage, de recyclage, le clown vert, la main verte... etc ; même parfois notre président anime la bande dessinée pour les enfants 'Neyzek dans les fonds marins' dans le cadre de l'opération main verte pour la sensibilisation des enfants à travers les écoles</p>	<p>Cet indicateur on le voit fortement lors de la réalisation des formations éducatives chaque semaine dans les écoles, comme la main verte, qui vise à travers ses ateliers à apprendre aux enfants l'amour de la nature, et à attirer leur attention sur les questions environnementales, pour les sensibiliser depuis leur enfance, et comme ça ils vont protéger la nature et les milieux qui les entourent.</p>
- Accompagnement	<p>L'E2 déclare que : « afin de responsabiliser les citoyens de la ville de Béjaia, on fait le maximum pour être proche d'eux, pour entendre leurs déclarations et leurs propositions, et qu'ils nous accompagnent dans la prise de décisions des problématiques, qui</p>	<p>L'accompagnement est une technique pour assurer la bonne transmission ds messages au près des citoyens, entendre leurs déclarations, surtout à travers les regroupements organisés et la participation dans les campagnes de nettoyage pour être proche</p>

	concernent les différentes questions environnementales, par exemple le :14/09/2019 , nous avons organisé un rassemblement dans la place gueydon ; les résultats de ce regroupement étaient très satisfaisants »	d'eux.
- Changement de comportement	L'E1 explique : « pour le caractère revendicatif, ces derniers temps, il a eu des espaces verts octroyés pour faire des investissements, des projets ... etc, alors nous avons mis notre opposition suivant les procédures légales de la loi, et on a fait appel aussi aux médias, car la médiatisation joue un grand rôle pour empêcher ces projets , et on a réussi à la fin à les stopper.	Le changement de comportement , est présent dans cette activité qui a pour but d'empêcher les projets qui menacent la faune et la flore marine , et pour inciter les responsables à changer ce comportement qui détruit la nature , c'est une affaire qui a été résolue après 7 longues années de combat.
- Responsabilisation	l'E4 : « on peut prendre l'exemple de la réalisation du premier , le 22 et 23 /08/2014, sous le slogan ' la mer est notre mère, protégeons là' , le programme a été réalisé afin d'assurer la responsabilité écologique , où on a fait des	Cet indicateur, est présenté fortement dans toutes les activités réalisées, à travers ce festival aquatique à Bejaia , les acteurs sociaux ont pu connaître l'importance de protéger l'aire marine , et ils ont appris aussi comment être responsable

	<p>expositions, des jeux aquatiques, des compétitions sportives liés à la mer, c'était notre manière pour attirer l'attention des individus sur l'importance de cette affaire, et pour les informer qu'il fallait réagir le plus vite possible pour sauver notre environnement ».</p>	<p>en assurant la protection de leur environnement.</p>
<p>- Planification</p>	<p>L'E1 dit que : « à travers l'organisation des formations de l'éducation environnementale, nous allons inculquer l'amour de la nature dans les cœurs de nos enfants, et aussi on va leur apprendre la responsabilité éco-citoyenne, et au futur ils seront des citoyens responsables écologiquement, où ils vont protéger la nature et conserver tous les éléments de l'écosystème, c'est un avantage pour nos adhérents aussi, grâce à ces formations, ils vont être prêts pour défendre la question bioécologique ; aussi elles sont un moyen</p>	<p>La planification de ces formations éducatives et ses objectifs, et une étape initiale qui doit être étudié, le but de la planification est de toucher les enfants, en attirant leurs attentions, et les inciter à devenir des éco-citoyens, à travers les actions menées dans le cadre de la responsabilité écologique.</p>

	pour propager, distribuer, et élargir le spectre de la responsabilité écologique, à toute la société. »	
- Organisation	L'E4, nous a donné un autre exemple, où il évoque que : « je peux vous citer comme exemple, le méga investissement aquaculture en mer , dans cette affaire, notre ville de Bejaia était menacée par des projets qui vont détruire la faune et la flore marine, on a réussi après 7 longues années de combats, avec l'aide de la couverture médiatique qui à éclater cette affaire dans le monde entier. »	Le méga investissement aquaculture en mer , c'est une affaire qui commencé en 2007, le processus du plan d'action à appliquer c'est ce qui à inciter les citoyens à participer pour comprendre ce qui se passe dans leur ville, pour arriver par la suite à gagner leur confiance et les aider afin de faire face à ces menaces qui détruit l'environnement
- Information	D'après l'E2 : « il existe plusieurs moyens ; au début, on allait vers les gens pour les inciter à nous accompagner dans nos actions, et les responsabiliser sur la problématique écologique ;on faisait des activités, des ateliers par exemple, et on demandait aux citoyens de participer pour attirer leurs	Informers les citoyens de la ville de Bejaia, c'est la première phase pour construire un lien de confiance avec eux ; pour se rapprocher d'eux, les convaincre, les sensibiliser et les inciter à la fin à changer leur comportement dans le cadre de la responsabilité écologique.

	<p>attentions, nous avons aussi créer le club vert pour y aller aux écoles et apprendre aux enfants les principes, les causes, et les conséquences de la protection de l'environnement, c'est-à-dire l'éducation environnementale ; ce dernier, est un moyen utilisé pour sensibiliser et justement communiquer tous ce qui a un rapport avec la science et l'environnement ; après, ça s'est développé, car aujourd'hui on réalise des grands événements dans des espaces publics ... etc, et aussi à travers les réseaux sociaux, où on élabore des campagnes de sensibilisation, et surtout pour mettre la population au courant de ce qui se passe, dans leur propre ville, sans oublier aussi les articles de presse à l'échelle nationale et internationale... etc. »</p>	
- Communication	<p>l'E1 a précisé que : « on utilise beaucoup les réseaux</p>	<p>La communication est le moyen initial pour arriver</p>

	<p>sociaux, ils sont les moyens les plus efficaces ces derniers temps, car ce sont des plateformes nationales et internationales et il ne sont pas limités dans un cadre spatiotemporel précis, nous avons aussi une couverture médiatique radiophonique, et aussi télévisée très forte, nous avons aussi un contact direct avec les citoyens, où nous avons déjà réalisé des regroupements pour expliquer aux individus l'importance de la protection de la nature, donc les sensibiliser d'une manière directe. »</p>	<p>aux objectifs fixés lors de la planification et la réalisation des actions, l'association ARDH, maitrise le domaine communicationnel à cause de la diversification des moyens de médias et de hors médias déployés, pour arriver à une communication environnementale efficace, et toucher et attirer l'attention d'un large public dans le cadre de la construction de la responsabilité écologique.</p>
--	---	---

Conclusion

L'homme est un être humain social, l'aménagement de l'espace, par la globalité qu'il implique, nous rappelle que les problèmes écologiques sont les résultats de cette vie en société et des choix politiques, sociaux, économiques, qui y sont effectués. C'est l'homme qui modifie son environnement par ses diverses activités qui ont un impact considérable sur ce dernier. Sa responsabilité est donc importante et de ce fait implique la prise de mesures et la mise en place d'outils visant à protéger l'environnement. La communication environnementale est l'un des piliers principaux de cette cause, nous essayons dans notre rapport de présenter, discuter et analyser cette communication et le rôle qu'elle joue dans la construction de la responsabilité écologique.

Tout au long de la réalisation de ce travail qui a été effectué au sein de l'association « **ARDH** » pour la protection de l'environnement, nous avons essayé de comprendre le rôle de la communication environnementale au sein de cette dernière, ainsi que la manière avec laquelle ce type de communication peut contribuer à la construction de la responsabilité écologique en préservant l'espace vert.

L'usage de la communication environnementale joue un rôle important dans la politique et la stratégie des associations dans le cadre de la protection et la préservation de l'environnement. Dans notre cas d'étude et à travers les différents résultats que nous avons obtenus, nous avons pu remarquer que cette association accorde une importance primordiale à la communication pour parvenir à effectuer ces activités et ces plans pour protéger l'environnement.

Nous avons abouti de par cette recherche, à comprendre que l'association « **ARDH** » est une organisation non lucratif, qui a pour but la protection et la préservation de l'environnement, la communication environnementale joue un rôle primordiale dans cette association, elle sert à atteindre les objectifs tracés par cette dernière qui sont de réussir à sensibiliser les gens, leurs faire connaître l'importance de protéger l'environnement et essayer de changer leurs comportements pour servir et conserver l'environnement d'une manière responsable et écologique.

Au cours de notre travail, nous avons essayé de cerner notre thématique dans un cadre théorique reparté en deux chapitres. Dans le premier, nous avons traité le rôle de la communication environnementale dans le but de mettre au clair les bases de ce concept. Dans le second chapitre, nous avons expliqué comment est construite la responsabilité écologique. Notre cas pratique nous a permis de collecter et de connaître la place qu'occupe la communication environnementale dans la responsabilité écologique.

Dans ce contexte, nous avons adopté trois hypothèses que nous avons traité de la manière suivante :

- **La communication environnementale participe effectivement à la construction de la responsabilité écologique** : la première hypothèse est confirmée par l'accord de l'ensemble des enquêtés sur le rôle capital et primordiale que la communication environnementale a dans la responsabilité écologique, cet aspect apparaît clairement dans la dernière question du 3ème axe.
- **Dans le cadre de la communication environnementale, les formations éducatives réalisées par l'association ARDH contribuent activement dans la construction de la responsabilité écologique** : Oui elle est confirmée du moment que l'association « ARDH » est arrivée à augmenter le pourcentage de contributeurs à la protection de l'environnement en se focalisant sur la préparation des générations futures à aimer et agir selon un mode qui protège la nature, ce qui est apparu dans la 2ème et 5ème question de l'axe 4 axe.
- **L'aspect revendicatif de la communication environnementale adapté par l'association ARDH participe effectivement dans la construction de la responsabilité écologique** : la dernière hypothèse a été affirmée dans la 2ème et la 5ème question de l'axe 5 où les enquêtés ont affirmés et montrés que l'aspect revendicatif mène à la construction de la responsabilité écologique.

Après avoir effectué notre travail de recherche et une enquête sur le terrain au sein de l'association « ARDH », dans lesquels nous avons vu de près les différentes difficultés que vit cette association par rapport à la question du rôle de la communication environnementale dans la construction de la responsabilité écologique. Nous tenons modestement à leur proposer les recommandations suivantes afin de faciliter et d'améliorer leur communication environnementale :

- Créer des liens avec d'autres associations qui ont les mêmes objectifs pour pouvoir mieux partager l'information et sensibiliser le plus de monde possible.
- Prendre en considération l'évolution du public et mettre régulièrement en place de nouveaux programmes qui permettront le suivi de cette évolution.
- Essayer d'élargir l'association en créant d'autres branches dans différents emplacements afin de sensibiliser le plus grand nombre possible de public.
- Les associations doivent reconnaître la nécessité d'améliorer la coordination entre les régimes environnementaux, ainsi que le renforcement de la recherche scientifique, pour garantir le bon déroulement et la fiabilité de leurs informations ainsi que leurs activités.
- Faciliter les consultations, les assemblées citoyennes ainsi leurs intégrations dans la prise de décision, en matière environnementale.
- Organiser des journées spéciales sous forme de challenges amusants et attractifs afin de pousser les citoyens eux même à participer à ces différents ateliers qui serviront l'environnement.
- Mettre en place des plans qui permettent d'exercer des pressions sur les responsables politiques, et les décideurs économiques en menant des campagnes de mobilisation citoyenne.
- À l'échelle internationale, les associations du monde entier doivent se réunir pour instaurer une taxe internationale obligatoire pour toutes les activités déclarées ayant un impact direct et indirect sur l'environnement pour chaque ressource naturelle impactée (Eau-Air Sol et sous-sols).

Bibliographie

Ouvrages :

- ANGERS Maurice, Initiation pratique à la méthodologie de recherche des sciences humaines, édition CEC, Québec, 2014.
- BARBERIER Rémi, BOUDES Philippes, manuel de sociologie de l'environnement, illustrée, presse de l'université LAVL, 2012
-
- DAN Sperber, DEIRDRE Wilson, la pertinence, communication et cognition, édition de minuit, Paris, 1989
- LEVEQUE Christian, SCIAMA Yves, développement durable : nouveau bilan, DUNOD, QUAI DES SCIENCES, 2008
-
- MATTHIEU Sauvé, les relations publiques autrement vers un nouveau modèle de pratique, éd Dunod, Paris, 2015,
- MOLES Abraham, théorie structurale de la communication et société, 2^{ème} édition, Masson, Paris, 1988.

Article

- Fabien Girandola, Robert-Vincent Joule, La communication engageante : aspects théoriques, résultats et perspectives, <https://www.cairn.info/revue-l-annee-psychologique1-2012-1-page-115.htm>,

Site

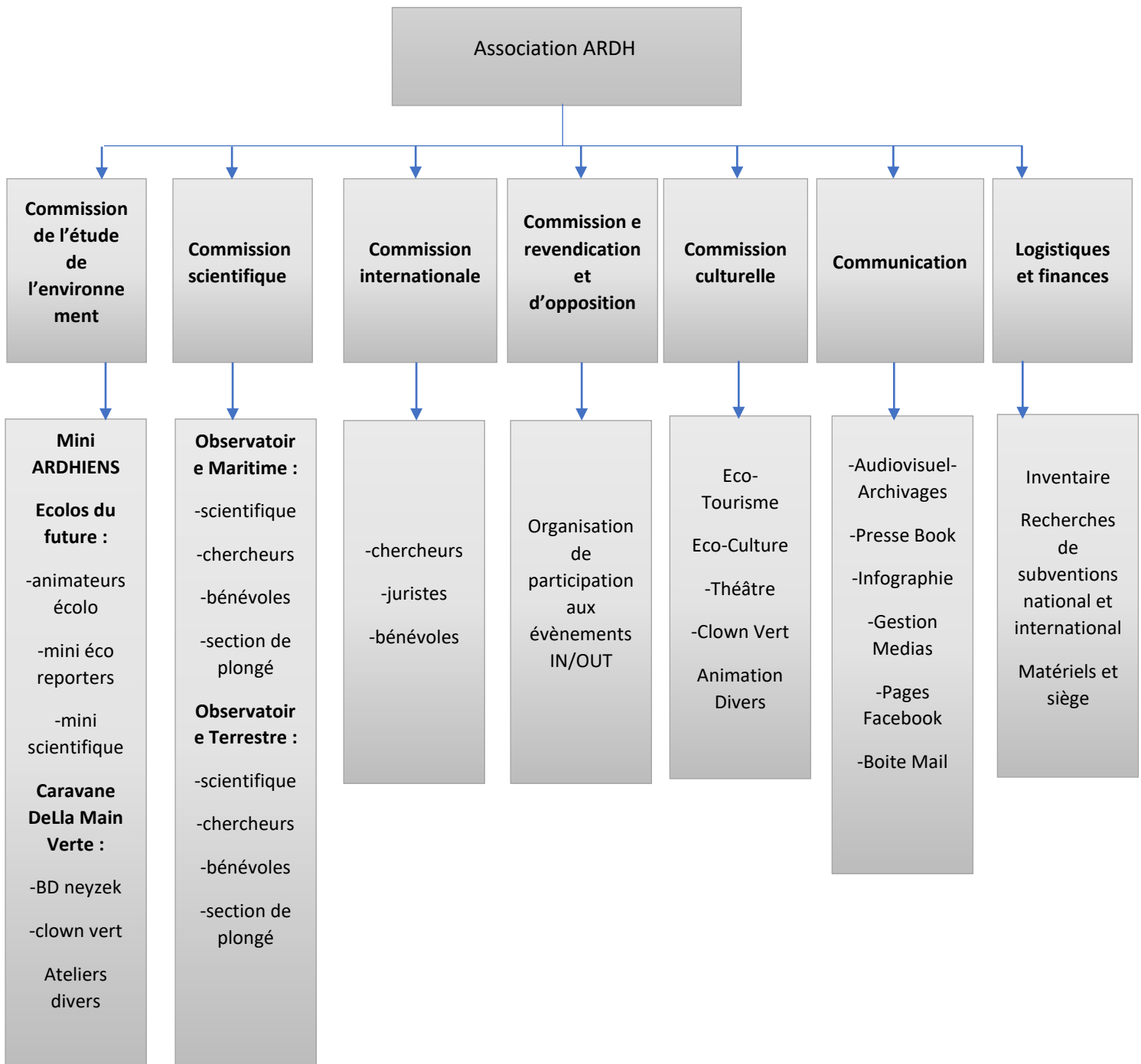
- <https://www.futura-sciences.com/planete/definitions/developpement-durable-ecologie-133/>
- <https://youmatter.world/fr/definition/ecologie-definition/>
- <https://www.cairn.info/prendre-la-responsabilite-au-serieux--9782130732594-page-117.htm> consulté le 06/06/2021 à 10h23
- <https://dumas.ccsd.cnrs.fr/dumas-01618486> consulté le 06/06/2021 à 11h03
- <https://www.economie.gouv.fr/entreprises/responsabilite-societale-entreprises-rse> consulté le 22/08/2021 à 23h50
- https://www.departement13.fr/fileadmin/user_upload/Environnement/13Eco/Document/guide/Le_Guide_des_pratiques_eco-responsables_dans_les_associations.pdf consulté le 25/07/2021 à 06h09

Dictionnaires

- Dictionnaire des concepts philosophiques LA ROUSSE, BLAY Michel, CNRS édition.
- Dictionnaire de philosophie, BARAQUIN Noella, DUGUE Jean, RIBES François, WILFERT Joel, ARMAND COLIN, Paris, 2007
- Dictionnaire encyclopédique des sciences de l'information et de la communication, Bernard LAMIZET, Ahmed SILEM, ed ellipse, Paris, 1997.
- Encyclopédie alphabétique de LAROUSSE, omnis.
- Le petit Robert de la langue française.

Annexes

Annexe N° 01 : organigramme de l'association ARDH



Annexe N° 02 : guide d'entretien

L'entretien : Pour le sujet de notre mémoire de fin de cycle, le rôle de la communication environnementale dans la construction de la responsabilité écologique ; nous avons réalisé cet entretien semi-directif ; afin de recueillir les informations et les données nécessaires, au pré de notre échantillon.

Axe 1 : Des données personnelles.

- Êtes-vous un homme ou une femme ?
- Quel âge avez-vous ?
- Quel est votre niveau d'instruction ?
- Quelle fonction occupez-vous au sein de l'association ARDH ?
- Depuis quand vous êtes membre de cette association ?

Axe 2 : La communication environnementale.

- Que pensez-vous de la communication environnementale ?
- Comment considérez-vous la communication environnementale de votre association ?
- Avez-vous des spécialistes en communication environnementale pour mieux entamer la question bioécologique ?
- Quels sont les moyens de communication que vous déployer à fin d'arriver à une communication environnementale efficace ?

Axe 3 : La responsabilité écologique.

- Qu'est-ce que la responsabilité écologique selon vous ?
- Comment sensibilisez-vous vos adhérents, ainsi que les citoyens, et les convaincre, de l'importance de la construction de la responsabilité écologique ?
- Quelles sont les activités exécutées par l'association ARDH pour arriver à une communication environnementale efficace dans le cadre de la responsabilité écologique ?
- Quelle place occupe la communication environnementale dans la construction de l'éco-responsabilité ?

Axe 4 : Les formations éducatives et la construction de la responsabilité écologique

- Est-ce-que l'association ARDH organise des formations dans le cadre de la construction de la responsabilité écologique ? Si oui, quelles sont ?
- Quels sont les objectifs des formations éducatives dans le cadre de la construction de la responsabilité écologique ?
- Quels sont les moyens de communication déployés par votre association dans le but de construire la responsabilité écologique, que ce soit au sein de votre association ou au sein de la société ?
- Quelles sont les difficultés que vous rencontrez lors de développement de vos stratégies relatives à la construction de la responsabilité écologique ?
- Les formations éducatives dirigées par votre association ont-elles apporté des améliorations à la communication environnementale dans le cadre de la responsabilité écologique ?

Axe 5 : La sensibilisation et la construction de la responsabilité écologique

- Quels sont les moyens de sensibilisation déployés par l'association ARDH pour la conscientisation des citoyens de la ville de Bejaia afin de construire la responsabilité écologique ?
- D'après vos expériences et vos actions déjà exécutées, est-ce-que la sensibilisation est la seule technique à adopter pour atteindre les objectifs de la question bioécologique dans le cadre de la protection de l'environnement ?

- Dans le cadre de la responsabilité écologique, quelles sont les solutions proposées par l'association ARDH pour faire face à la dégradation de l'environnement, et sensibiliser les individus pour sauver l'environnement ?
- Selon vous, est-ce-que les stratégies de la dimension écologique mises en place par votre association dans le but de sensibiliser peuvent atteindre un large public et assurer un engagement à long terme ?

Axe 6 : le caractère revendicatif de la communication environnementale au sein de l'association ARDH

- Est-ce-que la communication environnementale adoptée par l'association ARDH porte le caractère revendicatif ? Si oui, comment ?
- Quel sont les activités environnementales de votre association où l'aspect revendicatif est plus apparent ?
- Pensez-vous que l'aspect revendicatif contribue à la construction de la responsabilité écologique ? si oui, comment
- La participation aux activités de cet aspect revendicatif, est-elle encouragée par les citoyens de la ville de Bejaia ?
- L'aspect revendicatif arrive-t-il à améliorer la communication environnementale, ainsi qu'à construire la responsabilité écologique ?

Annexe N° 03 : Logos de l'association ARDH pour la protection de l'environnement.



Annexe N° 04 : Le contact de l'association ARDH.



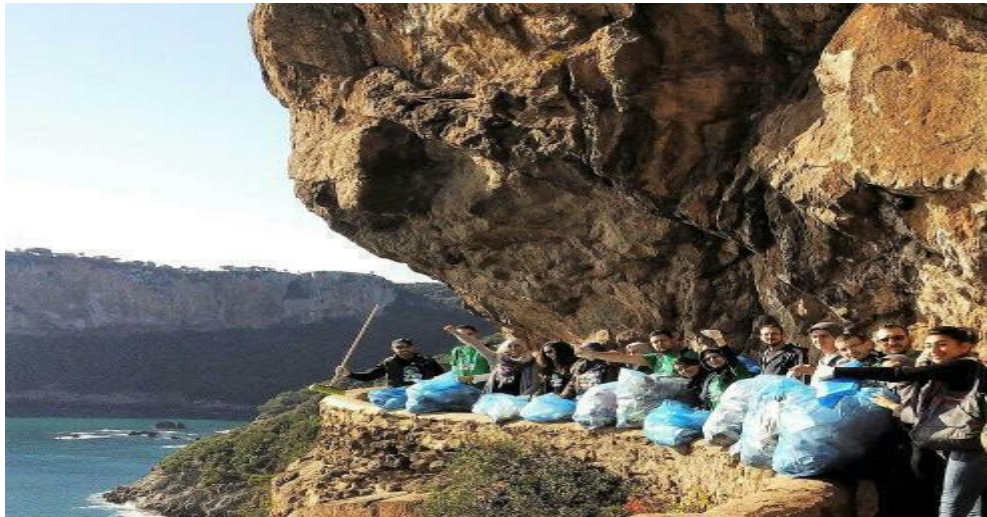
Annexe N° 05 : L'organisation d'une journée pour



Annexe N° 06 : Les formations éducatives 'main verte'.



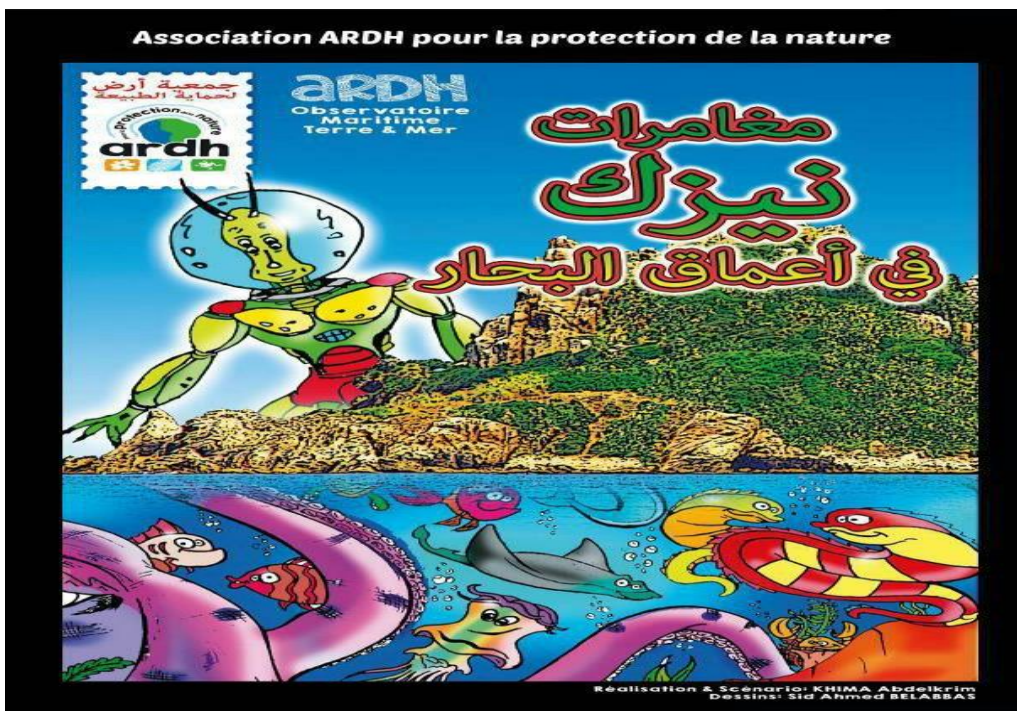
Annexe N° 07 : Une campagne de nettoyage réalisée avec les citoyens.



Annexe N° 08 : Publication sur Facebook pour sensibiliser à protéger l'aire marine.



Annexe N° 09 : La bande dessinée de l'association ARDH 'Nayzek dans les fonds marins'.



Annexe N° 10 : La participation de l'association ARDH dans une conférence de l'ONU sur le climat.



Annexe N° 11 : Une des activités de nettoyage des plages.



