

République algérienne démocratique et populaire
Ministère de l'enseignement supérieur et de la recherche scientifique
Université Abderrahmane Mira – Bejaia



Faculté de Technologie
Département d'Architecture

Thème :

**Architecture de bâti agricole ancien de la vallée de Soummam
un atout pour un développement agrotouristique à Bejaia.**

Mémoire présenté pour l'obtention du diplôme de Master II en Architecture.

« Spécialité Architecture ; Coloration patrimoine »

Préparé par :

- **Bouakkaz Houa**

| | | | |
|--------------------------------------|--------------|------------------------------------|--------------------------|
| Pr. OUARET LADJOUZE MANEL | Grade | Département architecture de Bejaia | Président de jury |
| Mr. Rabhi Kheirelddine | Grade | Département architecture de Bejaia | Rapporteur |
| Pr. Mecheri Lynda | Grade | Département architecture de Bejaia | Examineur |

Année Universitaire : 2022 - 2023

Dédicace :

Je dédie se travaille :

Au Dieu.

À la mémoire de mon cher père que dieu le garde de leur vaste paradis.

A ma mère,

*Merci, pour tous vos sacrifices, votre amour, vos tendresses, vos soutiens et vos prières tout
au long de mes études,*

A mes chères sœurs merci pour vos encouragements permanents, et vos soutien moral,

A mes chers frères, pour leurs appuis et leur encouragement,

A mes chères amis, Nassima et Mounia.

A mes collègues et camarades avec lesquelles j'ai partagé mes années d'études,

A toute ma famille.

*Que ce travail soit l'accomplissement de vos vœux tant alléguée le fruit de votre soutien
infaillible,*

Merci d'être toujours là pour moi.

Remerciement

A la clôture de ce travail et avant d'entamer la rédaction de ce rapport, nous tenons à exprimer dans un premier temps, nos remerciements les plus sincères à **Mr Rabhi Kheireddine**, pour la proposition de ce sujet, sa disponibilité, son soutien et sa précieuse aide lors de l'élaboration du sujet.

Nous remercions aussi l'ensemble du personnel de direction des domaines et de la conservation fonciers de Bejaia.

Je tiens à remercier l'ensemble du département d'architecture de Bejaia, pour leurs efforts.

Nous remercions très sincèrement, les membres du jury d'avoir bien voulu accepter de faire la commission d'examineurs.

Résumé :

Ce mémoire porte sur le développement touristique durable à Béjaïa en mettant en avant l'héritage architectural des fermes agricoles anciennes. L'objectif de cette recherche est de démontrer comment la mise en valeur de ces fermes peut jouer un rôle essentiel dans ce développement.

La région de Béjaïa possède un riche patrimoine rural, notamment dans la vallée de la Soummam, où se trouvent des fermes agricoles coloniales. En mettant en avant ces fermes, la région peut attirer davantage de touristes et promouvoir un tourisme durable.

Ainsi, pour favoriser l'agrotourisme à Béjaïa, il est important de réhabiliter les fermes abandonnées et de les rendre accueillantes pour les visiteurs. Cela nécessite la mise en place d'une stratégie de valorisation adaptée.

En conclusion, l'exploitation de l'héritage architectural des fermes agricoles anciennes offre un potentiel considérable pour le développement touristique durable à Béjaïa. La valorisation de ces fermes peut contribuer à la création d'un tourisme attractif et respectueux de l'environnement dans la région.

Mots clés :

Tourisme, Agrotourisme (Agro), Patrimoine, Architecture, Bâti agricole ancien, Fermes, La vallée de Soummam, Patrimoine rurale.

Abstract:

This dissertation focuses on sustainable tourism development in Béjaïa by highlighting the architectural heritage of old agricultural farms. The objective of this research is to demonstrate how the development of these farms can play an essential role in this development.

The Béjaïa region has a rich rural heritage, particularly in the Soummame valley, where there are colonial agricultural farms. By showcasing these farms, the region can attract more tourists and promote sustainable tourism.

Thus, to promote agrotourism in Béjaïa, it is important to rehabilitate abandoned farms and make them welcoming to visitors. This requires the implementation of an appropriate valuation strategy.

In conclusion, the exploitation of the architectural heritage of old agricultural farms offers considerable potential for sustainable tourism development in Béjaïa. The development of these farms can contribute to the creation of attractive and environmentally friendly tourism in the region.

Key words:

Tourism, Agritourism (Agro), Heritage , Architecture, Agricultural buildings, farms, The valley of Soummame , rural heritage,

Table des matières :

| | |
|---------------------------|------------|
| <i>DEDICACE</i> | <i>I</i> |
| <i>REMERCIEMENT</i> | <i>II</i> |
| <i>RESUME</i> | <i>III</i> |

CHAPITRE INTODUCTIF :

| | |
|--------------------------------------|-----------------------------|
| ❖ INTRODUCTION GENERALE..... | P1 |
| ❖ L'OBJECTIF DE RECHERCHE | PERREUR ! SIGNET NON |
| DEFINI. | |
| ❖ LA METHODOLOGIE DE RECHERCHE | P3 |
| ❖ STRUCTURE DE MEMOIRE | P5 |

Chapitre I : Cadre conceptuel et théorique : tourisme ,agritourisme

| | |
|---|------------|
| I. Tourisme | P6 |
| I.1 définition..... | P6 |
| I.2 Les motifs du tourisme | P7 |
| I.3 Evolution historique de tourisme..... | P8 |
| I.4 avantages et inconvénients de tourisme..... | P9 |
| I.5 Typologies de tourisme | P10 |
| I.6Agritourisme | P15 |
| I.6.1. Définition | P16 |
| I.6.2. Les activités de l'agri /agrotourisme..... | P16 |
| I.6.3. Impact de l'agritourisme..... | P17 |
| I.6.4. Les objectifs de l'agritourisme..... | P18 |

| | |
|-------------------------|------------|
| Conclusion | P19 |
|-------------------------|------------|

Chapitre II : Bati agricole ancien, ferme ;

| | |
|-----------------------------|------------|
| II. Patrimoine | p29 |
|-----------------------------|------------|

| | |
|-----------------------|-----|
| II.1 Définition | P29 |
|-----------------------|-----|

| | |
|----------------------|-----|
| II.2 Typologies..... | P30 |
|----------------------|-----|

| | |
|---------------------------------|-----|
| II.3 La patrimonialisation..... | P31 |
|---------------------------------|-----|

| | |
|--------------------------------------|-----|
| II.4 Les valeurs de patrimoine | P32 |
|--------------------------------------|-----|

| | |
|-------------------------------------|------------|
| II.5. Patrimoine rural | P36 |
|-------------------------------------|------------|

| | |
|-------------------------|-----|
| II.5.1. Définition..... | P36 |
|-------------------------|-----|

| | |
|---|-----|
| II.5.2. Types de patrimoine rural | P36 |
|---|-----|

| | |
|---|------------|
| II.6. Les fermes agricoles anciennes | P39 |
|---|------------|

| | |
|-------------------------|-----|
| II.6.1. Définition..... | P39 |
|-------------------------|-----|

| | |
|--------------------------|-----|
| II.6.2. Historique | P40 |
|--------------------------|-----|

| | |
|---------------------------|-----|
| II.6.3. Typologies :..... | P41 |
|---------------------------|-----|

| | |
|--|-----|
| II.6.4. Fermes à éléments dissociés..... | P42 |
|--|-----|

| | |
|--|-----|
| II.7. Les composantes de la ferme..... | P43 |
|--|-----|

| | |
|-------------------------|------------|
| Conclusion | P52 |
|-------------------------|------------|

Chapitre III : Valorisation touristique de bâtis agricole ancien

| | |
|---|------------|
| III.1. Valorisation de bâti agricole | P53 |
|---|------------|

| | |
|---|-----|
| III.2. La valorisation touristique de bâti agricole | P54 |
|---|-----|

| | |
|--|-----|
| III.3. Formes d'accueil des touristes à la ferme | P55 |
|--|-----|

| | |
|---------------------------|-----|
| III.3.1. Hébergement..... | P55 |
|---------------------------|-----|

| | |
|----------------------------|-----|
| III.3.2. Restauration..... | P56 |
|----------------------------|-----|

| | |
|------------------------------------|-----|
| III.3.3. Accueil pédagogique | P56 |
|------------------------------------|-----|

| | |
|------------------------------------|-----|
| III.4. Forme de valorisation | P58 |
|------------------------------------|-----|

| | |
|--------------------------------------|------------|
| III.5. La réhabilitation..... | P59 |
|--------------------------------------|------------|

| | |
|--------------------------------------|-----|
| III.5.1. Réhabilitation légère | P59 |
|--------------------------------------|-----|

| | |
|---------------------------------------|-----|
| III.5.2. Réhabilitation moyenne | P59 |
|---------------------------------------|-----|

| | |
|---|-----|
| III.5.3. Réhabilitation lourde..... | P60 |
| III.5.4. Réhabilitation exceptionnelle..... | P60 |

III.6. Exemple..... P63

| | |
|---|-----|
| III.6.1. Exemple 01 : ferme pédagogique de Domaine des Bois Francs..... | P63 |
|---|-----|

Chapitre III : Cas d'étude la vallée de Soummam, Bejaia.

IV.1. Bejaia P64

| | |
|----------------------------|-----|
| IV.1.1. Présentation | P64 |
|----------------------------|-----|

| | |
|-------------------------------------|-----|
| IV.1.2. Situation géographique..... | P65 |
|-------------------------------------|-----|

| | |
|-------------------------|-----|
| IV.1.3. Le relief | P66 |
|-------------------------|-----|

| | |
|----------------------------|-----|
| IV.1.4. L'Hydrologie | P67 |
|----------------------------|-----|

| | |
|------------------------|-----|
| IV.1.5. Le climat..... | P68 |
|------------------------|-----|

| | |
|--------------------------------------|-----|
| IV.1.6. Les massifs forestiers | P69 |
|--------------------------------------|-----|

| | |
|--|-----|
| IV.1.7. Historique de la wilaya de Bejaia..... | P70 |
|--|-----|

| | |
|---|-----|
| IV.1.7. Économie de la wilaya de Bejaia | P71 |
|---|-----|

| | |
|--------------------------------|-----|
| IV.1.8. Patrimoine rural | P72 |
|--------------------------------|-----|

| | |
|---|-----|
| IV.1.9. Richesse Patrimonial culturel | p76 |
|---|-----|

| | |
|---|-----|
| IV.1.10. . Richesse Architectural | P78 |
|---|-----|

. III.2 fermes ancienne de la vallée de Soummam..... P79

| | |
|----------------------------|-----|
| IV.2.1. Présentation | P79 |
|----------------------------|-----|

| | |
|--------------------------|-----|
| IV.2.2. Historique | P80 |
|--------------------------|-----|

| | |
|------------------------|-----|
| IV.2.3. Situation..... | P80 |
|------------------------|-----|

| | |
|--|-----|
| IV.2. 4.. Caractéristique architecturale | P82 |
|--|-----|

Liste des figures :

| | |
|--|--|
| FIGURE 1: IMPACTS NEGATIFS TOURISME DE MASSE (SOURCE : SEGUIN ET ROUZET (2010)– MARKETING DU TOURISME DURABLE)..... | 10 |
| FIGURE 2: LES PRINCIPES DU DEVELOPPEMENT DURABLE..... | ERREUR ! SIGNET NON DEFINI. |
| FIGURE 3: SCHEMA DU DEVELOPPEMENT DURABLE DU TOURISME..... | 13 |
| FIGURE 4: CLASSEMENT DE L'AGRITOURISME (AGRO) DANS LES FORME DE TOURISME..... | 14 |
| FIGURE 5: LA FERME AGRICOLE..... | 39 |
| FIGURE 6 : FERME TYPE BLOCK-TERRE | 41 |
| FIGURE 7: FERME DISPERSE | 42 |
| FIGURE 8 : COURS A COUR «U» SOURCE :(FONDATION RURALE DE WALLONIE. 2011), FERME MINI PDF | 43 |
| FIGURE 9 FERME MODEL | 44 |
| FIGURE 10: FERME ISOLE A COURS FERME SOURCE : GOOGLE IMAGE..... | 45 |
| FIGURE 11: PLAN SCHEMATIQUE D'UNE GRANDE FERME TYPE COURS FERME SOURCE : :GOOGLE IMAGE .(BRUNET, P. 2005)..... | 47 |
| FIGURE 12: MAISON DE MAITRE | 48 |
| FIGURE 13: GRANGE ET BATIMENT DES ABRITE OUTILLE..... | 50 |
| FIGURE 14: LE PROCESSUS DE LA REHABILITATION SELON LE GUIDE REHABIMED..... | 61 |
| FIGURE 15 ORGANIGRAMME ELABORE PAR L'AUTEUR..... | 60 |
| FIGURE 16 FERME PEDAGOGIQUE DE DOMAINE DES BOIS FRANCS(SOURCE : : IC, E.C. (2019). AUTORISATION ENVIRONNEMENTALE DE L'EXTENSION DU CENTER PARCS DES BOIS FRANCS – EURE CONFLUENCES. PDF)..... | 62 |
| FIGURE 17 : LES LIMITES GEOGRAPHIQUES DE LA REGION DE BEJAÏA..... | 63 |
| FIGURE 18 : CASCADE KEFRIDA ET LAC NOIR AKFADOU | 70 |
| FIGURE 19: ARTISANT A BEJAIA ; LA POTERIES , TISSAGE ET TRAVAIL DE BOIS | 73 |
| FIGURE 20 : DEUX TYPES DE FERMES SOURCE : GOOGLE EARTH.. | ERREUR ! SIGNET NON DEFINI. |
| FIGURE 21 : DEUX TYPES D'ENCEINTES (SOURCE : AUTEUR, 2023)..... | 79 |
| FIGURE 22 : MAISON D'HABITATION (SOURCE : AUTEUR, 2023). . | ERREUR ! SIGNET NON DEFINI. |
| FIGURE 23 : LES DIFFERENTS BATIMENTS VITICOLE DE LA VALLEE DE SOUMMAM | ERREUR ! SIGNET NON DEFINI. |
| FIGURE 24 : LES DIFFERENTS BATIMENTS D'EXPLOITATION DE LA VALLEE DE SOUMMAM. | ERREUR ! SIGNET NON DEFINI. |
| FIGURE 25 : BATIMENT D'ANNEXES ET HANGARS DANS LA VALLEE DE SOUMMAM..... | ERREUR ! SIGNET NON DEFINI. |
| FIGURE 26 : JARDINE A L'ARRIERE DE LA MAISON (SOURCE :AUTEURS, 2023)..... | 82 |
| FIGURE 27 : JARDINS DES FERMES EXISTANTES DANS LA VALLEE DE SOUMMAM (SOURCE : AUTEUR, 2023). | 84 |
| FIGURE 28 : LES ESPACES EXTERIEURS EXISTANTS DANS LES FERMES DE LA VALLEE DE SOUMMAM (SOURCE/ AUTEUR, 2023). | 85 |

| | |
|---|----|
| FIGURE 29 : PARCOURS AVEC UN ALIGNEMENT D'ARBRE DE PALMIER (SOURCE :AUTEUR , 2023. | 86 |
| FIGURE 30 : LES PARCOURS QUI MENENT VERS LES FERMES DE LA VALLEE DE SOUMMAM (SOURCE : AUTEUR, 2023)..... | 87 |
| FIGURE 31: LES CARACTERISTIQUES ARCHITECTURAL DES FERMES AGRICOLES DE LA VALLY DE SOUMMAM(SOURCE : AUTEUR, 2023)..... | 89 |
| FIGURE 32 : LES MATERIAUX DE CONSTRUCTIONS DES BATIMENTS AGRICOLES DE LA VALLEE DE SOUMMAM (SOURCE :AUTEUR, 2023)..... | 91 |

Liste des tableaux :

Tableau 1 : les déferente fonction de patrimoine matériel URAL..... 37

Tableaux 02 : Valeur patrimoniale de bâti agricole pour attraction (IPAP. 2017).....47

CHAPITRE INTRODUCTIF

Introduction générale :

Le tourisme est l'un des secteurs clés du développement du nouveau siècle, qui consiste à voyager en dehors de son domicile pour explorer des environnements différents de ceux que l'on rencontre dans sa vie quotidienne (Selännemi, 2003). En effet, le rapport du World Travel and Tourism Council en 2016 indique que le secteur du tourisme représentait 10,2% du produit intérieur brut mondial et soutenait 292 millions d'emplois dans le monde. Il est désormais une activité aussi importante que l'industrie et le commerce. Le tourisme a connu une évolution suite à la réussite de ses premières pratiques. Cela a conduit à l'apparition de nouvelles formes de tourisme, qui sont désormais pratiquées de manière massive. Toutefois, le tourisme est devenu un enjeu pour la protection de l'environnement et met le patrimoine en danger de destruction. Pour faire face aux problèmes de tourisme de masse, plusieurs organisations mondiales telles que l'UNESCO et l'ICOMOS ont été réunies afin de trouver une alternative. La solution envisagée est de retourner vers un tourisme durable en articulant le tourisme aux patrimoines et en promouvant le tourisme culturel avec l'intégration de la notion de durabilité.

Le patrimoine est une notion complexe qui désigne un bien hérité de génération en génération, que l'on doit transmettre aux futures générations car il raconte notre histoire et notre identité. Il est divisé en deux types : naturel et culturel, et il a évolué au fil du temps par un processus de patrimonialisation. Aujourd'hui, le patrimoine est défini comme l'un des éléments qui participe au développement touristique en raison de sa valeur économique (marchande), comme le souligne la Convention de Faro du 27 octobre 2005. Pour en bénéficier pleinement, il doit être valorisé et recevoir un nouvel usage.

L'Organisation mondiale du tourisme (OMT) a défini le tourisme durable comme toute forme de tourisme qui protège les ressources locales et contribue au développement local. Ainsi, le tourisme durable peut prendre différentes formes, telles que le tourisme doux, vert, rural, de nature, l'écotourisme ou encore l'agrotourisme, qui sont toutes des activités touristiques qui revendiquent leur durabilité (François, H. 2004). L'agrotourisme est une forme de tourisme rural qui repose sur le patrimoine culturel et naturel. Il vise à valoriser le patrimoine rural agricole en réhabilitant les fermes abandonnées pour en faire des fermes pédagogiques.

Bejaia, qui tire son nom de Bougie, est réputée pour être la perle de l'Afrique, l'âme de la Kabylie, une ville chargée d'histoire et de civilisation. La particularité de ses paysages

Chapitre introductif

spectaculaires, la beauté de ses magnifiques montagnes, une côte méditerranéenne superbe, une architecture pittoresque à l'exemple de ses innombrables monuments historiques et sites archéologiques ainsi que son passé prestigieux lui confèrent une attraction et une spécificité indéniables. Hier comme aujourd'hui, Bejaia reste une source d'inspiration pour de nombreux écrivains, artistes et peintres grâce à sa position stratégique au bord de la mer Méditerranée. L'écrivain Guy de Maupassant évoquait le « merveilleux golfe de Bougie » et considérait le golfe de Bejaia comme l'un des plus beaux du monde, ce qui fait de la ville de Bejaia une destination touristique par excellence.

Problématique :

Bejaia, malgré ses nombreux atouts naturels et culturels, fait face à une faible activité touristique, caractérisée principalement par le tourisme de masse axé sur les plages et les centres de vacances. Cependant, la région recèle un héritage bâti agricole riche en fermes historiques, villages agricoles et bâtiments agricoles, témoignant de son passé agricole et offrant un potentiel touristique durable.

Face à la saturation des sites touristiques et aux impacts négatifs du tourisme de masse sur l'environnement, il est essentiel de trouver des solutions permettant de valoriser cet héritage bâti agricole pour développer un tourisme alternatif à Bejaia. La question fondamentale de cette recherche est donc la suivante :

Comment l'héritage bâti agricole peut-il contribuer au développement touristique durable à Bejaia ?

L'hypothèse :

La valorisation du patrimoine bâti agricole ancien peut contribuer au développement d'un tourisme durable à Bejaia.

Les objectifs de recherche :

- A. Contribuer au développement de l'agritourisme à Béjaïa.
- B. Rendre le tourisme à Bejaia moins sujet aux phénomènes saisonniers.
- C. Faire connaître l'héritage bâti agricole de Bejaia
- D. Renforcer l'attractivité touristique de Béjaïa et valoriser son territoire rural

La méthodologie de recherche :

L'objectif principal de notre étude est de vérifier l'hypothèse selon laquelle la valorisation du patrimoine bâti agricole ancien peut contribuer au développement d'un tourisme durable à Béjaïa. Pour atteindre cet objectif, nous avons mis en place une méthodologie de recherche approfondie.

Pour mener à bien ce travail de recherche, nous avons adopté deux approches distinctes : une approche théorique et une autre approche empirique.

La méthodologie de recherche adoptée dans cette étude repose sur deux approches complémentaires : une approche théorique et une approche empirique.

- **Une approche théorique :**

L'approche théorique consiste en une recherche bibliographique et documentaire approfondie. Nous avons examiné la littérature existante, les études antérieures et les travaux académiques pertinents afin de rassembler les connaissances existantes sur le sujet. Cette recherche nous a permis de comprendre les concepts clés, les modèles théoriques et les pratiques courantes liées à la valorisation du patrimoine bâti agricole dans le développement touristique durable.

Chapitre introductif

- **Une approche empirique :**

Parallèlement, nous avons adopté une approche empirique basée sur des visites sur le terrain et des relevés d'informations directes. Ces visites nous ont permis d'observer et d'identifier les bâtiments agricoles de la vallée de la Soummam à Bejaïa. Nous avons effectué des descriptions de ces fermes, en notant leurs caractéristiques architecturales, leur état de conservation et leur intégration dans l'environnement local. De plus, nous avons réalisé des relevés spécifiques de certaines fermes sélectionnées, en utilisant des outils de mesure et de documentation appropriés, tels que des appareils photo, des caméras et des fiches d'observation.

Les données recueillies lors de ces visites sur le terrain ont été analysées et interprétées afin de déterminer le potentiel du patrimoine bâti agricole pour le développement d'un tourisme durable à Bejaïa. Nous avons utilisé des méthodes d'analyse qualitative pour examiner les caractéristiques et les aspects culturels, historiques et esthétiques des fermes étudiées. Cette approche nous a permis d'obtenir des informations précieuses sur la valeur patrimoniale et le potentiel touristique de ces sites.

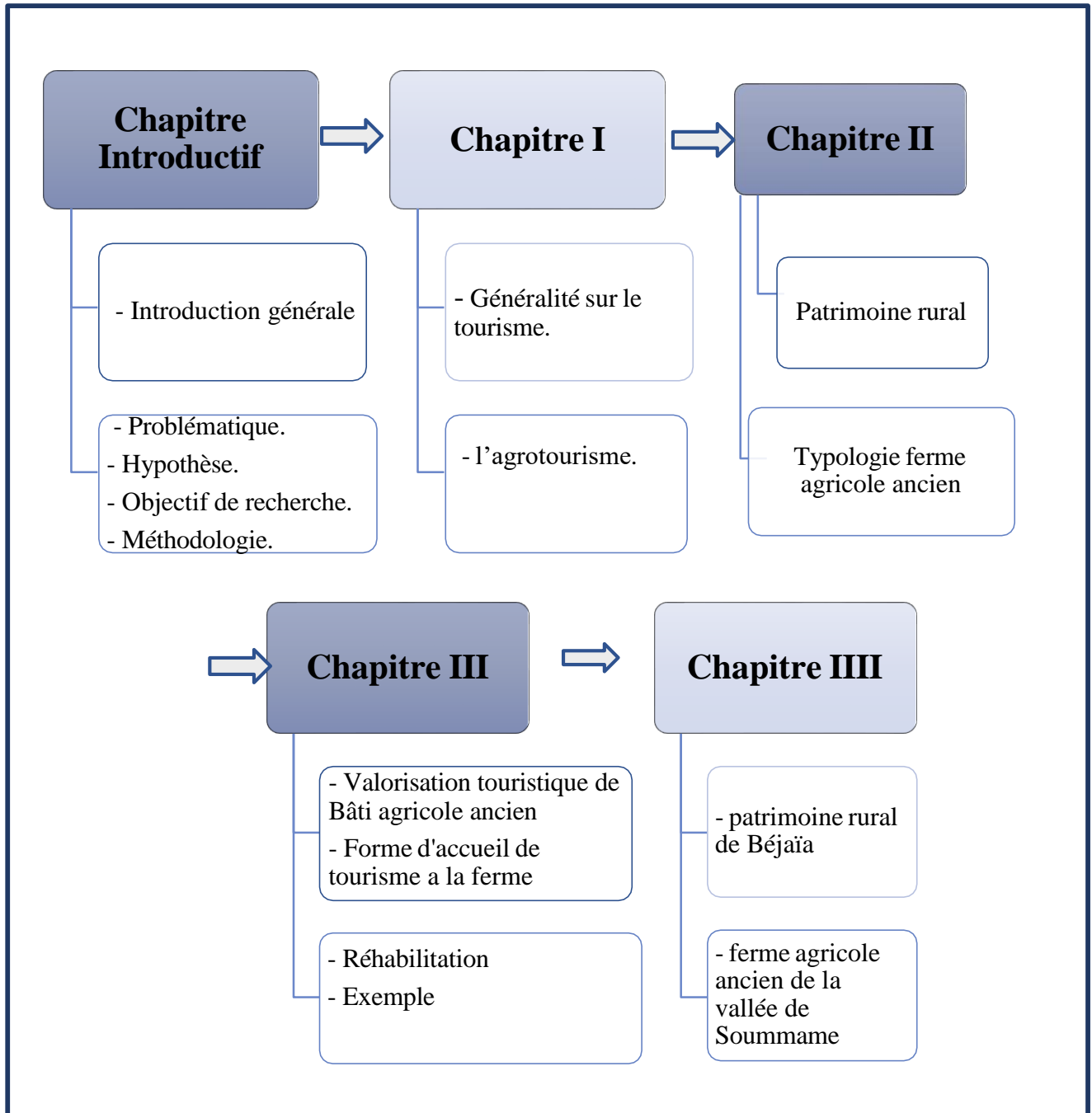
- **Résumé de la méthodologie :**

Notre méthodologie de recherche repose sur deux approches complémentaires : une approche théorique et une approche empirique. L'approche théorique consiste à approfondir notre compréhension des concepts et des pratiques liés au développement du tourisme par la valorisation du patrimoine bâti agricole, en réalisant une recherche bibliographique approfondie. Cette étape nous permet d'acquérir les connaissances nécessaires dans ce domaine.

En parallèle, nous adoptons une approche empirique basée sur des visites sur le terrain. Ces visites nous permettent d'observer directement les bâtiments agricoles de la vallée de la Soummam, d'identifier leurs caractéristiques et de recueillir des données concrètes sur leur état, leur utilisation actuelle et leur potentiel pour le tourisme durable.

Grâce à cette combinaison d'approches, nous sommes en mesure d'obtenir une vision complète et approfondie du sujet étudié. Nous pouvons ainsi répondre de manière rigoureuse à notre problématique de recherche, qui porte sur la contribution de l'héritage bâti agricole au développement touristique durable à Bejaïa.

Structure de mémoire :



Chapitre I :

Cadre conceptuel et théorique : Tourisme et patrimoine

Chapitre I : Cadre conceptuel et théorique : Tourisme et patrimoine

Introduction :

La notion de patrimoine est complexe et relativement récente, mais elle est devenue un sujet d'actualité en ce qui concerne sa conservation et sa transmission aux générations futures. Cependant, la manière dont cette transmission et cette préservation sont assurées pose encore des questions. Le patrimoine est considéré comme un trésor du passé qui doit être exploité, car il présente des enjeux socio-économiques importants. En effet, il possède des valeurs culturelles anciennes qui peuvent être transformées en valeurs d'usage nouvelles, servant ainsi de ressources économiques et de rentabilité.

Pour répondre à ces questions, notre recherche s'est concentrée sur les concepts fondamentaux du patrimoine et du tourisme. Nous avons ensuite étudié la relation entre eux avant d'aborder la question du patrimoine rural en tant que facteur d'attractivité touristique et de développement durable.

I. Tourisme

I.1 Définition

Selon le dictionnaire de la langue française (1994), le tourisme, c'est quand une personne voyage dans une région, un pays ou un continent différent de celui où elle habite, pour s'amuser, découvrir de nouveaux endroits, satisfaire sa curiosité et son envie d'aventure, et enrichir son expérience et sa culture.

Suivant l'opinion OMT (2023) Le tourisme est un phénomène qui consiste à se déplacer vers des destinations différentes de notre environnement habituel, pour des raisons personnelles ou professionnelles. Les visiteurs sont des personnes impliquées dans ce processus, telles que les touristes, les excursionnistes, les résidents ou les non-résidents. Les activités touristiques regroupent diverses activités et dépenses liées aux voyages, qui peuvent avoir des impacts sur les communautés d'accueil et les destinations touristiques. En effet, ces impacts peuvent être de nature sociale, culturelle ou économique, ce qui rend le tourisme un phénomène multidimensionnel.

Chapitre I : Cadre conceptuel et théorique : Tourisme et patrimoine

Tourisme peut être défini comme un ensemble d'activités liées aux voyages et aux séjours temporaires de personnes en dehors de leur lieu de résidence habituel, dans le but de satisfaire des besoins de loisirs, de détente et de découverte culturelle. Les motivations de ces déplacements peuvent être multiples et complexes, allant de la simple recherche d'une expérience nouvelle à l'enrichissement personnel et culturel (Ould Said, M. 2020).

D'après la définition précédente, on désigne comme touriste toute personne qui voyage pour une durée d'au moins 24 heures, que ce soit dans le but de se détendre ou de découvrir d'autres cultures, pour des raisons de santé, d'affaires, d'études, de missions scientifiques, sportives, administratives, religieuses, etc. Ainsi, le tourisme ne se limite pas seulement à la mobilité des touristes, mais également à la durée et aux types de motifs qui déterminent le but de la visite. Après cette première approche de définition du tourisme, nous pouvons constater que c'est un phénomène de déplacement humain en dehors de leur domicile. Les activités touristiques varient selon les désirs et les thèmes de voyage, et les touristes cherchent le repos, la détente, le changement d'environnement habituel, ainsi que la découverte culturelle. Ainsi, c'est une activité qui a des fins sociales car elle favorise le développement et l'échange culturel entre les visiteurs et les habitants locaux, ainsi que des fins économiques résultant de la consommation de la production locale par les touristes et des services de transport.

- Le touriste :

Selon le dictionnaire de l'académies de français le mot "touriste" vient de l'anglais et a été utilisé pour la première fois en France entre 1800 et 1803. Les premiers touristes étaient des jeunes Anglais qui voyageaient en "tour" à travers la France, en passant par des villes comme Paris et Bordeaux. Le mot "touriste" est dérivé du mot français "tour" et a été utilisé pour la première fois en Grande-Bretagne au 18ème siècle.

Chapitre I : Cadre conceptuel et théorique : Tourisme et patrimoine

D'après l'Organisation mondiale du tourisme (OMT ,2023), un touriste est défini comme une personne qui est considérée comme telle si elle passe une nuit ou plus dans une destination. Si la personne ne passe pas la nuit, elle est considérée comme un visiteur de la journée (ou excursionniste).

I.2 Les motifs du tourisme :

Le pratique touristique s'appuie sur une classification des motifs de visite établie par l'Organisation mondiale du tourisme (OMT), qui comprend six catégories de motifs. Les raisons qui poussent les gens à voyager varient d'une personne à l'autre, ce qui fait que les motifs de voyage sont multiples et peuvent inclure une variété d'éléments (LARAB, S. TEBIBEL, A. 2022) :

- Loisirs, détente et vacances ;
- Visites à des parents et amis ;
- Affaires et motifs professionnels ;
- Traitement médical ;
- Religion et pèlerinages ;
- Autres :

I.3 Evolution historique de tourisme :

Le tourisme était une pratique culturelle qui est devenue un phénomène de masse ayant des enjeux économiques importants. Au XVIIIe siècle, le "Grand Tour" était un voyage initiatique d'un an à travers l'Europe, réalisé par de jeunes aristocrates britanniques (Le halle, E. 2015).

Thomas Cook a créé les voyages organisés en 1840, qui ont connu une forte croissance après l'Exposition universelle de Londres en 1851. En 1855, il a organisé son premier circuit touristique en Europe et, en 1868, il a lancé les premiers coupons d'hôtel. En 1874, il a créé le

Chapitre I : Cadre conceptuel et théorique : Tourisme et patrimoine

chèque-voyage, faisant de Thomas Cook & Son un leader mondial du tourisme au début du XXe siècle.

Émergence de tourisme de masse après la guerre : Le tourisme de masse est apparu dans l'après-guerre, encouragé par divers facteurs tels que l'amélioration des moyens de transport, l'essor de l'automobile familiale et l'instauration des congés payés. Cette forme de tourisme de loisir est devenue une fonction sociale, avec une organisation et une réglementation spécifique (Siegfried, A. 1955).

Le voyage aérien est devenu une porte d'entrée essentielle du tourisme international suite à la création de la classe "touriste" en 1952 et du vol "charter" en 1954. Les guides de voyage tels que Baedeker, Murray et Joanne ont joué un rôle clé dans la diffusion de l'information touristique depuis le XIXe siècle, adaptant leurs contenus aux comportements touristiques et aux évolutions technologiques.

Le tourisme de masse est devenu une activité importante de l'unification sociale au cours de la deuxième moitié du XXe siècle. Selon Durand et Jouvét (2002), il y a eu trois périodes d'émergence du tourisme de masse depuis les années 1950. La première période, de 1950 à 1975, était axée sur la quantité, la deuxième période, de 1970 à 2000, était axée sur la qualité et le développement de pratiques touristiques à vocation de loisirs et de détente, et la troisième période, depuis les années 2000, a vu une plus grande diversification et une augmentation de la masse touristique (Benhaddou, K. S. 2017).

I.4 avantages et inconvénients de tourisme :

a. Les avantages de tourisme :

- ✓ Le tourisme offre une opportunité de diversification des activités économiques et constitue une méthode permettant de mettre en valeur les ressources disponibles (Novelli et al., 2012, Baidal et al., 2013).
- ✓ Le tourisme génère des revenus significatifs pour les régions qui le reçoivent. Il crée également des opportunités d'emploi et favorise une meilleure utilisation de la main-d'œuvre disponible. En outre, il stimule les investissements et joue un rôle crucial dans les relations externes d'une région ou d'un pays (Pomeanu et Teodosiu, 2012 ; Kim et al., 2012 ; McCabe et al., 2012).

Chapitre I : Cadre conceptuel et théorique : Tourisme et patrimoine

b. Les inconvénients de tourisme :

Au cours de son développement, le tourisme consomme et utilise en partie des ressources naturelles et socioculturelles. En accord avec cette perspective, les activités liées à l'aménagement, à l'organisation et à la création de produits et de services touristiques peuvent avoir un impact négatif sur l'environnement en entraînant pollution, perturbation ou destruction (Becken, 2007; Golubchikov et Deda, 2012).

D'après la Convention de 1972, le développement touristique menace directement les sites patrimoniaux culturels et naturels en les exposant à des risques de disparition ou de dégradation.

Le Manuel publié par l'UNESCO en 2010 identifie le tourisme de masse comme l'un des processus graduels et cumulatifs qui peuvent avoir un impact sur les sites patrimoniaux.

• Sur l'environnement :

Il contribue à hauteur de 8% des émissions totales de gaz à effet de serre, dont 50% sont imputables à l'aviation (Lévi-Strauss, C. 1955) :

- Les sites touristiques populaires peuvent être envahis par des flux de visiteurs excessifs, ce qui peut entraîner une artificialisation des lieux et un sentiment de déception chez les voyageurs.
- Le tourisme, en tant que secteur de consommation important en termes d'espace, de ressources naturelles et humaines, exerce divers effets qui influencent à la fois l'économie et l'environnement (Buckley, 2012).

• Sur le patrimoine :

Le tourisme de masse peut altérer les relations culturelles existantes, provoquer des changements dans les cultures locales et perturber la vie des populations autochtones (Busawwh, N. Bil Arbi, A. A. 2017).

- Le tourisme peut affecter les sites naturels et culturels en raison de son activité non contrôlée qui peut causer de la pollution et des déséquilibres dans l'environnement.
- La pratique intensive du tourisme dans un site patrimonial peut entraîner la dégradation des sites historiques et la perte de leur valeur en raison de la surutilisation.

Chapitre I : Cadre conceptuel et théorique : Tourisme et patrimoine

- Le touriste peut endommager un site patrimonial en y apportant des modifications telles que la suppression ou l'ajout de parties, en y laissant des souvenirs, en dessinant des caricatures ou en écrivant sur les murs, ce qui peut nuire à la valeur du site.

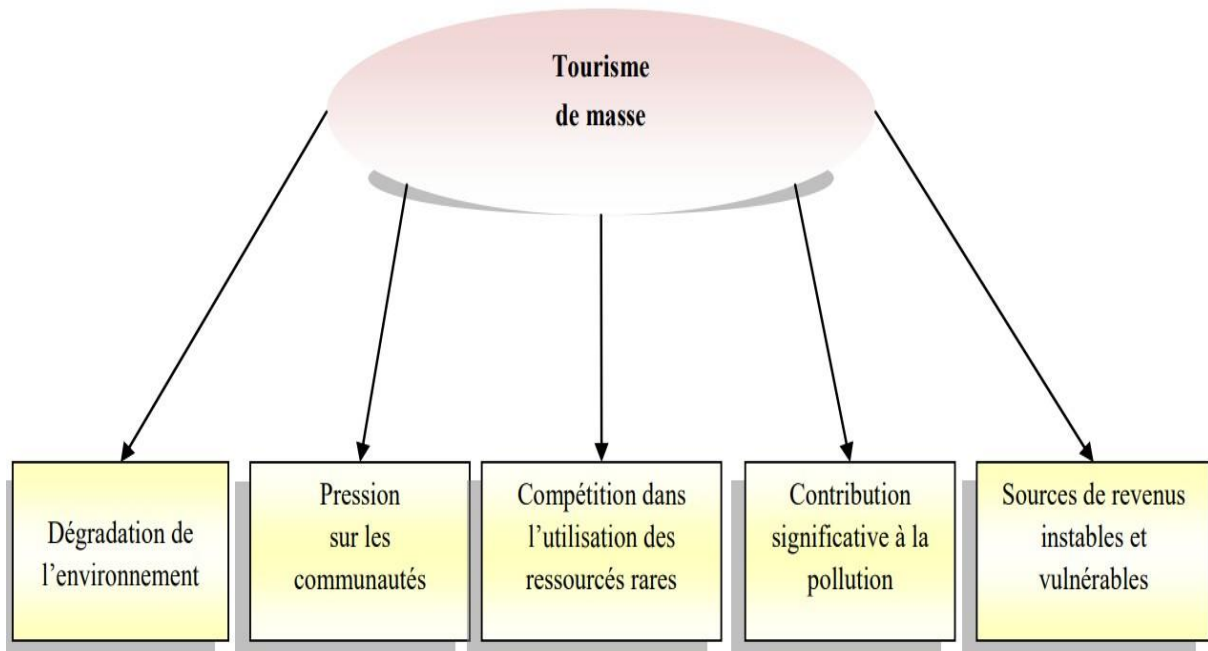


Figure 1: impacts négatifs tourisme de masse (Source : Seguin et Rouzet (2010)–Marketing du Tourisme durable)

I.5 Typologies de tourisme :

Il est compliqué de faire une liste complète des différents types de tourisme à cause de la complexité de cette activité (FLE, D. 2014). Car les types de tourisme sont influencés par plusieurs facteurs, notamment le profil du client (jeune, d'affaires, d'aventure, etc.), la saison (été, hiver, etc.), la destination (littoral, rural, montagne, etc.), la forme de voyage (individuel, de groupe, itinérant, résidentiel, etc.), et le but du voyage (culturel, religieux, de santé, etc.). Cela signifie que les types de tourisme peuvent varier considérablement en fonction de ces facteurs : (LARAB, S. TEBIBEL, A. 2022).

Chapitre I : Cadre conceptuel et théorique : Tourisme et patrimoine

On peut identifier différents types de tourisme, tels que :

- **Le tourisme balnéaire :**

Est défini comme un séjour touristique en bord de mer qui permet aux touristes de profiter des loisirs de la mer ainsi que d'autres activités liées à l'animation en milieu marin (Ould Said, M. 2014).

- **Tourisme thermal :**

Ce type de tourisme est appelé tourisme de santé ou tourisme thermal. Il consiste en un déplacement dans le but de recevoir des soins naturels à base d'eau de sources thermales ou d'eau de mer, connues pour leurs vertus thérapeutiques. Ce type de tourisme attire une clientèle qui recherche un traitement dans un environnement équipé d'installations de soins, de détente et de loisirs (Ould Said, M. 2014).

- **Tourisme de loisirs et de détente :**

Le tourisme de loisirs peut être défini comme une activité récréative pratiquée par les touristes lorsqu'ils visitent des sites touristiques ou des établissements touristiques. Cette activité peut inclure une grande variété d'activités de détente et de loisirs, telles que la visite de parcs d'attractions, la randonnée en montagne, la visite de musées et de monuments culturels, ainsi que la participation à des activités sportives et de loisir (Ould Said, M. 2014).

- **Tourisme saharien :**

Ce type de tourisme se caractérise par un séjour dans le désert, où les voyageurs peuvent profiter des différentes richesses naturelles, historiques et culturelles de la région, tout en participant à des activités de loisirs, de détente et de découverte spécifiques à ce milieu.(Coucoulafrance . 2014).

Chapitre I : Cadre conceptuel et théorique : Tourisme et patrimoine

- **Le tourisme culturel :**

Le tourisme culturel est défini comme toute activité touristique ayant pour motivation principale la recherche de connaissances et d'émotions à travers la découverte d'un patrimoine architectural, de villes et villages historiques, de sites archéologiques, de jardins, d'édifices religieux ou encore d'événements immatériels tels que des fêtes traditionnelles et des coutumes locales ou nationales (Coucoulafrance . 2014)

- **Le tourisme montagnard :**

Englobe la pratique des sports d'hiver (appelé tourisme blanc) ainsi que les différentes activités de plein air pratiquées par les randonneurs tout au long de l'année appelé tourisme vert (FLE, D. 2001).

- **Le tourisme social :**

Le tourisme social et associatif est caractérisé par son objectif de proposer des vacances accessibles à tous à des prix abordables. Ce secteur est en constante croissance ainsi il est soutenu par l'engagement des acteurs publics, parapublics et privés. L'existence d'un marché pour les vacances et les loisirs à caractère social favorise le développement d'une industrie touristique à fort potentiel, créatrice de revenus et d'emplois (Coucoulafrance. 2014)

- **Le tourisme d'affaire et de congrès :**

Cette forme de tourisme se concentre sur des événements commerciaux réguliers tels que les foires et les salons, ainsi que sur des rencontres de durée variable où des congressistes communiquent et échangent des idées. Il existe différents types de tourisme d'affaires en fonction de la situation ou de l'objectif du voyage (Coucoulafrance. 2014).

- **Tourisme durable :**

Le concept de "tourisme durable" émerge en 1995 à la suite de la conférence de Rio, avec l'introduction de la Charte du tourisme durable. Cette charte incite les professionnels du tourisme à respecter davantage l'environnement, le patrimoine naturel et culturel, ainsi que la biodiversité, tout en contribuant de manière éthique aux économies locales, sans causer de détérioration (Charte, 1995).

Chapitre I : Cadre conceptuel et théorique : Tourisme et patrimoine

Le tourisme durable se réfère à une approche qui prend pleinement en compte les impacts économiques, sociaux et environnementaux du tourisme, tant dans le présent que pour l'avenir. Il vise à répondre aux besoins des visiteurs, des professionnels, de l'environnement et des communautés locales d'accueil (Programme des Nations Unies pour l'Environnement. Organisation mondiale du tourisme. 2006).

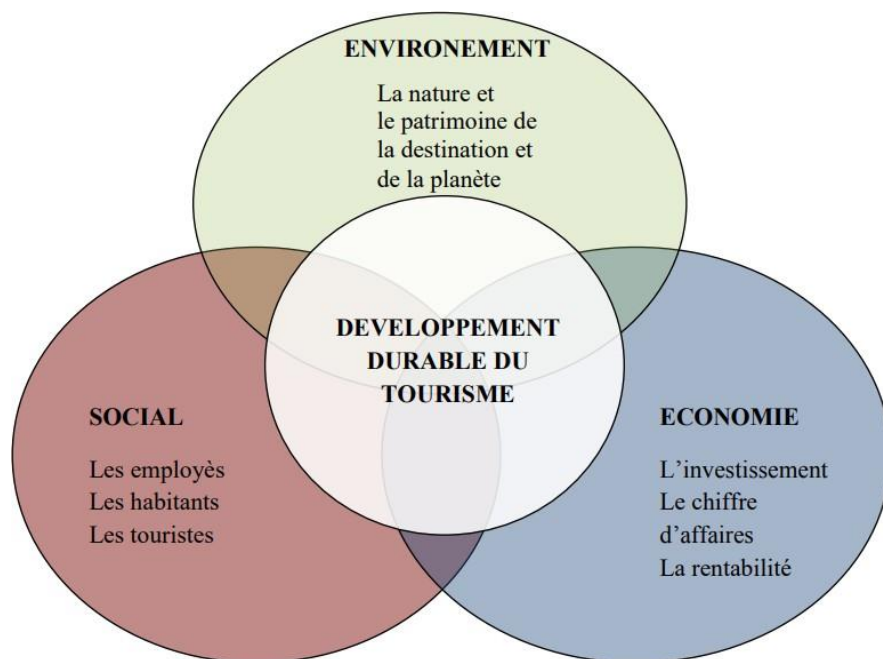


Figure 2: Schéma du développement durable du tourisme

Source : ATOUT France (2011) - *Tourisme et développement durable - De la connaissance des marchés à l'action marketing*

- **Le tourisme rural** : Il englobe toutes les activités qui expriment l'attachement aux espaces verts, à la vie rurale et aux villages, ainsi qu'à la préservation du patrimoine naturel d'un pays (FLE, D. 2014) . Le tourisme rural est une activité touristique qui se déroule en milieu rural et, lorsqu'elle est bien gérée, favorise la préservation de l'espace rural tout en répondant aux intérêts économiques et spirituels des fournisseurs et des visiteurs (Petrea, D. Petrea, I. 2001) .

Chapitre I : Cadre conceptuel et théorique : Tourisme et patrimoine

- **Eco-tourisme** : L'écotourisme, considéré comme une forme de voyage responsable, se déroule dans des espaces naturels et contribue à la protection de l'environnement (Lequin, 2002).
- **Tourisme verts** : selon l'OMT Le tourisme vert, également connu sous le nom d'écotourisme, est une forme de voyage responsable qui a émergé il y a plus de trente ans comme une alternative au tourisme de masse. Il s'agit d'une pratique de tourisme durable et respectueuse de l'environnement.
- **agritourisme** : 'agritourisme est une forme de tourisme durable qui attire de plus en plus l'attention. Il s'inscrit dans la tendance du tourisme durable (Courvoisier, Durrande-Moreau, & Bocquet, 2017) et est considéré comme une composante du tourisme rural, lui-même considéré comme une forme de tourisme alternatif en raison de ses similitudes avec l'écotourisme.

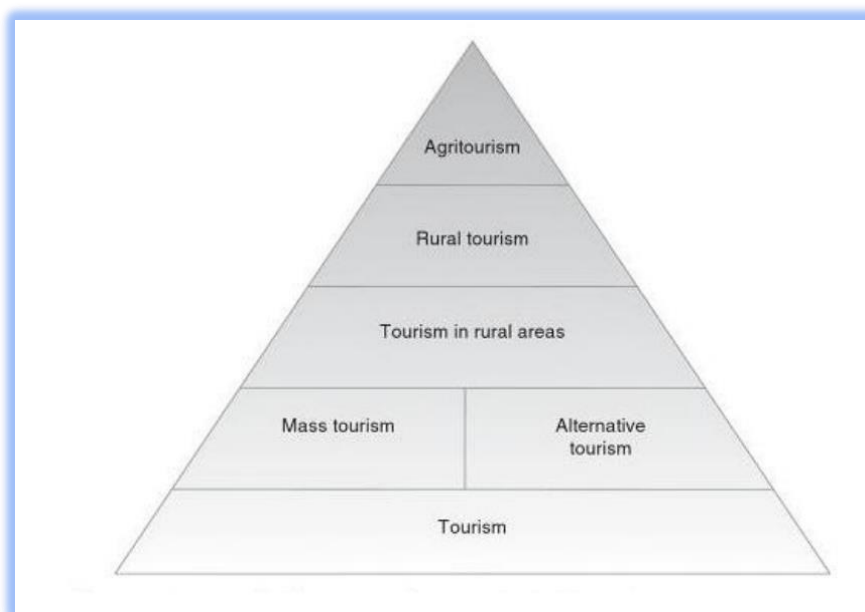


Figure 3: classement de l'agritourisme (agro) dans les forme de tourisme

Source : przezborska et al 2009 , p .6

Chapitre I : Cadre conceptuel et théorique : Tourisme et patrimoine

I.6 L'agritourisme

I.6.1. Définition :

L'agrotourisme est une forme de tourisme axée sur l'expérience agricole. Les visiteurs interagissent avec une exploitation agricole et bénéficient de services liés aux produits agricoles. Ce type de tourisme est principalement recherché pour le plaisir et le divertissement qu'il offre (Marcotte, P. Bourdeau, L. Doyon, M. 2006).

L'agritourisme désigne les activités touristiques qui se déroulent dans un cadre agricole, qu'il soit urbain ou rural. Il implique la participation d'acteurs liés à l'agriculture, qui offrent des services d'accueil et de production permettant aux visiteurs de découvrir les pratiques agricoles. Cette expérience est particulièrement appréciée par les amoureux de la nature, offrant une immersion enrichissante dans le monde agricole.

L'agritourisme est un concept qui associe l'agriculture et le tourisme, mais son nom peut varier en fonction des régions. Par exemple, dans des pays tels que l'Angleterre, l'Autriche, l'Allemagne et les pays scandinaves, on parle plutôt de "tourisme à la ferme" ou de "farm tourism". Aux États-Unis et dans certaines parties du Canada, on utilise plutôt le terme "agrotourisme". En France, le terme couramment utilisé est "agritourisme". Ces différences de terminologie reflètent les spécificités culturelles et linguistiques propres à chaque région. Le terme "agritourisme" lui-même a émergé plus récemment dans les écrits, à partir des années 1990 (Marcotte, P., Bourdeau, L. Doyon, M. (2006).

I.6.2. Les activités de l'agri /agrotourisme :

L'agritourisme englobe diverses activités liées à l'agriculture et au tourisme, telles que l'hébergement, la restauration, la vente directe de produits locaux, les itinéraires touristiques, les séjours et d'autres activités récréatives, culturelles ou événementielles. Ces activités peuvent être proposées tant sur une exploitation agricole que dans d'autres lieux, et elles impliquent la mise en valeur des produits locaux agricoles (qu'ils soient alimentaires ou non, bruts ou transformés), des méthodes de production, des agriculteurs, des sites de production et des activités de transformation (Durrande-Moreau, A. 2018).

Les activités agritouristiques ont été classées en se référant aux quatre catégories de produits et services (Groupe de concertation sur l'agrotourisme au Québec. (2002) :

Chapitre I : Cadre conceptuel et théorique : Tourisme et patrimoine

- **Activités, animation et visite à la ferme** : Cette catégorie regroupe les activités et les visites proposées aux visiteurs dans une ferme. Cela peut inclure des démonstrations agricoles, des ateliers, des spectacles, des activités éducatives, etc.
- **Hébergement à la ferme** : Cette catégorie concerne l'offre d'hébergement dans une ferme, que ce soit sous forme de chambres d'hôtes, de gîtes ruraux ou de camping à la ferme. Les visiteurs ont ainsi la possibilité de séjourner sur place et de découvrir le mode de vie agricole.
- **Restauration à la ferme** : Dans cette catégorie, il s'agit de proposer des repas préparés à partir de produits locaux et issus de l'agriculture de la ferme. Les visiteurs peuvent ainsi déguster une cuisine authentique et découvrir les saveurs de la région.
- **Vente de produits agricoles et agroalimentaires** : Cette catégorie concerne la commercialisation des produits de la ferme, qu'il s'agisse de produits frais, transformés ou artisanaux. Les visiteurs peuvent ainsi acheter des produits locaux et contribuer à soutenir l'agriculture locale.

I.6.3. Impact de l'agritourisme :

A. Sur le plan économique :

L'agritourisme est principalement géré par des agriculteurs. Grâce à elle, les agriculteurs peuvent accueillir des touristes en leur offrant la possibilité de louer une chambre dans leur ferme ou de bénéficier d'un espace plus grand pour des séjours prolongés avec leurs proches (Gautrat, J. 2004).

- La diversification des revenus agricoles.
- La création des emplois.
- Le développement touristique durable des zones rurales.

Chapitre I : Cadre conceptuel et théorique : Tourisme et patrimoine

B. Sur le plan culturel et social :

- L'agritourisme favorise les rencontres et les échanges avec les habitants locaux, offrant ainsi une expérience enrichissante d'échange culturel (Gautrat, J. 2004)
- L'agritourisme vise à créer des liens entre des personnes d'origines différentes, qu'elles soient rurales ou urbaines, dans un environnement intime qui facilite la compréhension mutuelle.
- Elle favorise les liens sociaux entre des personnes de différentes catégories sociales et régions.
- Elle est accessible à un large public, contribuant ainsi à la mixité sociale.
- Elle favorise les rencontres et les échanges entre les clients et les habitants locaux, créant ainsi une expérience enrichissante. Il met l'accent sur la convivialité, la gentillesse du personnel, les compétences des cuisiniers et des guides.

C. L'Agritourisme valorise le patrimoine rural :

- Elle freine le dépeuplement rural en offrant aux agriculteurs une alternative pour rester sur leur territoire et éviter l'abandon des petites exploitations agricoles. De plus, il attire de nouvelles populations urbaines, ce qui contribue à préserver l'espace rural et à maintenir les résidents toute l'année (Gautrat, J. 2004).
- Elle confie la conservation du patrimoine aux citoyens bénévoles plutôt qu'aux administrations locales, ce qui permet de préserver les maisons anciennes et l'architecture des villages. Il aide également à protéger les petites exploitations agricoles qui ne bénéficient pas de subventions, et son impact va au-delà de la simple rentabilité économique en contribuant aux objectifs des pouvoirs publics et des associations écologistes.
- Elle met en valeur le patrimoine local, y compris la profession agricole, les bâtiments et les villages, en les transformant en attractions touristiques. Cette approche décentralisée, menée par les acteurs locaux, contribue à préserver le patrimoine et joue un rôle de conservation similaire à celui d'un musée.

Chapitre I : Cadre conceptuel et théorique : Tourisme et patrimoine

- Elle commercialise ses services pour mettre en valeur l'environnement local, les métiers et le patrimoine des agriculteurs. Cela permet de préserver ce lien culturel de manière durable, sans le détruire.

I.6.4. Les objectifs de l'agritourisme :

De préserver l'environnement et de valoriser les ressources naturelles, tout en offrant une expérience authentique et immersive pour les visiteurs (Fennell, 2014 . Gagnon, 2011; Charte, 1995). Ainsi, il offre une alternative au tourisme de masse. En outre, l'agritourisme met l'accent sur la découverte et la valorisation des traditions gastronomiques locales, tout en étant étroitement lié à l'écotourisme (Depecker, 2002).

Ainsi, l'agritourisme répond aux principes du développement durable tels qu'énoncés dans la Charte du tourisme durable (Charte, 1995).

- ✓ L'agritourisme prévient le déclin de l'agriculture à faible intensité
- ✓ Les touristes soutiennent l'agriculture et la communauté locale en achetant des produits locaux et en contribuant à la valorisation du territoire.
- ✓ L'agriculture contribue à l'attrait touristique en préservant des paysages magnifiques, renforçant l'identité locale et offrant une expérience authentique.
- ✓ Elle contribue également à la préservation de la biodiversité animale et végétale grâce à l'élevage de races rustiques et à la conservation des savoir-faire agricoles. (Courvoisier, F. H., Durrande-Moreau, A., & Bocquet, A. M. 2017

Chapitre I : Cadre conceptuel et théorique : Tourisme et patrimoine

Conclusion :

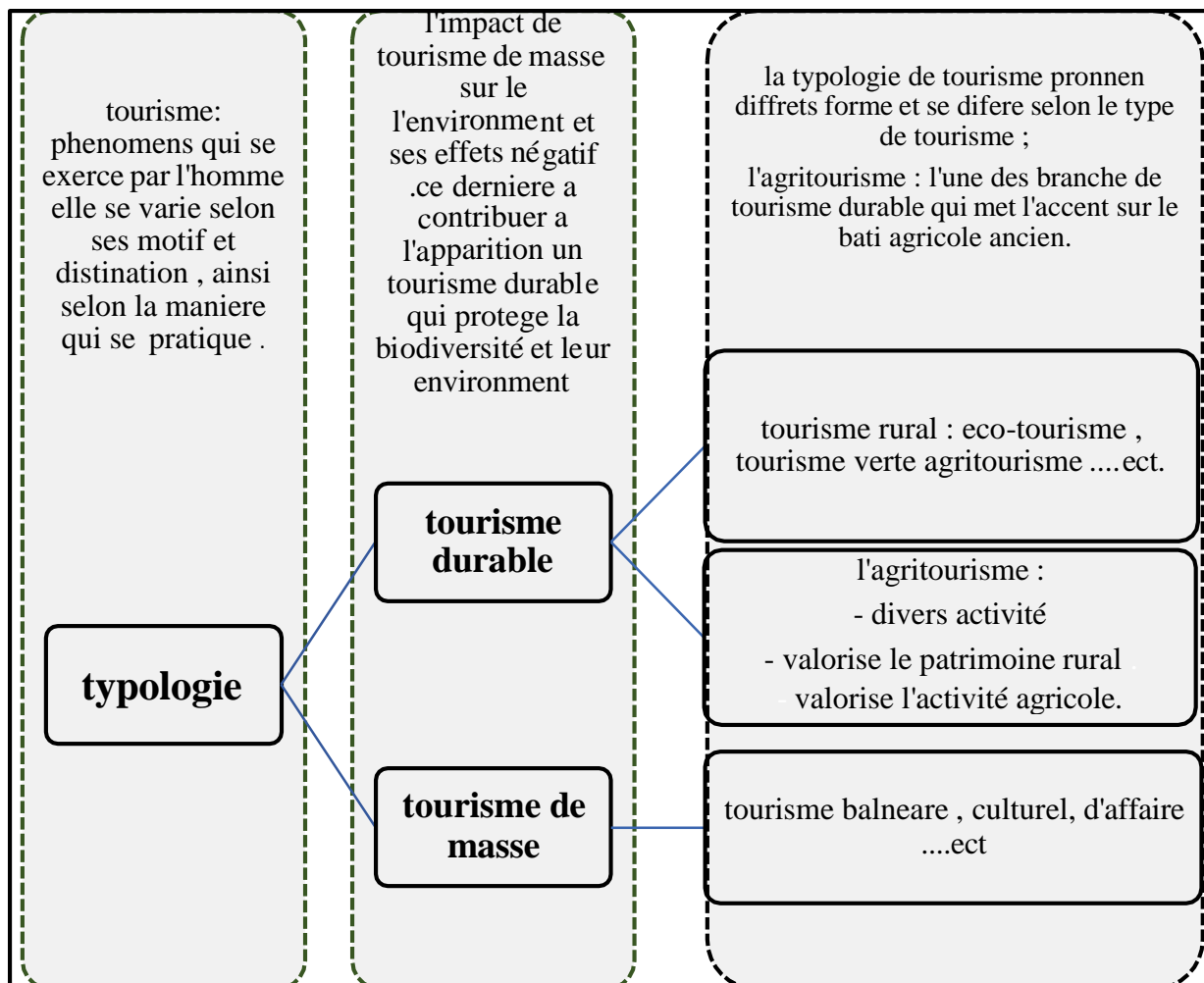


schéma résume la typologie de tourisme et l'importance de l'agritourisme

Source : auteur. 2023

Chapitre II :

Bâti agricole ancien, ferme

Chapitre II ; Bati agricole ancien, ferme

Introduction :

Le monde rural possède un patrimoine culturel, naturel et paysager riche. Il nous permet de renouer avec nos racines et est un moteur de développement. Il est essentiel de le préserver, de le valoriser et de reconnaître son importance pour l'équilibre écologique et le développement socio-économique et culturel. C'est notre responsabilité de le faire.

Dans ce chapitre, nous présenterons les éléments qui composent le patrimoine rural, à la fois naturel et culturel. Ce dernier inclut notamment l'architecture vernaculaire spécifique des anciens bâtiments agricoles dans les territoires ruraux. Nous aborderons ensuite la typologie de ces bâtiments ainsi que le paysage qui les entoure. Enfin, nous discuterons du potentiel de valorisation de ce patrimoine, qui contribue au développement de l'agrotourisme.

II. Patrimoine :

II.1 Définition :

Le patrimoine est un héritage hérité par nos ancêtres, tant sous forme matérielle qu'immatérielle. Il englobe ainsi des éléments matériels comme des objets, des bâtiments, mais aussi des pratiques, des représentations, des langues et des expressions artistiques. Le patrimoine est considéré comme important car il permet de transmettre aux générations futures les valeurs symboliques, les traditions et les savoirs qui ont façonné l'identité d'une communauté. Cette transmission contribue à la préservation de la diversité culturelle et au renforcement de l'identité collective. (Melot, 2008) .

Selon l'Unesco (1972) « le patrimoine est composé de deux types principaux : le patrimoine naturel et le patrimoine culturel. Le patrimoine culturel comprend les réalisations humaines comme les monuments, les objets, les traditions et les manifestations immatérielles » (Unesco.1972).

Le patrimoine est un bien matériel ou immatériel qui est importants pour transmettre l'héritage aux générations futures. Il englobe des objets anciens ou récents liés à l'histoire, des traditions, des sites ou des territoires particuliers. La préservation et la transmissions cet héritage culturel permet de maintenir un lien entre les générations (Vernières, M. 2015).

En conclu, le patrimoine est un élément fondamental de notre identité culturelle et de notre histoire collective. Il est constitué d'un ensemble de biens matériels et immatériels qui nous ont été transmis par les générations passées et que nous avons la responsabilité de

Chapitre II ; Bati agricole ancien, ferme

préserver et de transmettre aux générations futures. Le patrimoine est donc une ressource précieuse pour le développement de notre société, car il permet de maintenir le lien entre les différentes générations et de valoriser notre héritage culturel.

II.2 Typologies :

II.2.1 Patrimoine naturel :

Le patrimoine naturel désigne des sites ou des zones spécifiques, ayant une grande valeur esthétique .la préservation de leur biodiversité considérait comme un intérêt pour les recherches scientifiques. Ainsi Il s'agit d'une ressource naturelle, alors c'est notre responsabilité de préserver ce patrimoine aux les générations futures (Rautenberg, M., & Tardy, C. 2013)

II.2.2 Le patrimoine culturel :

Le patrimoine culturel est défini comme un ensemble des valeurs culturel historique qui doivent être transmises aux générations futures. Il comprend divers éléments matériels et immatériels tels que ; lieux, les objets, les coutumes, des savoir-faire, des langues, et autres. Le Patrimoine représente culture d'un groupe, pour cela il est l'important de préserver cet héritage afin de protéger leur identité culturelle (Paveau, M. 2010).

- Patrimoine matériel :

Le patrimoine culturel matériel, c'est l'ensembles des biens qui sont construit ou fabriqué par les êtres humains, il est considéré un important car il a des valeurs historiques et culturelles. Ce dernier inclut les bâtiments, les monuments, les musées et les sites archéologiques, ainsi que les objets et les outils fabriqués talque les objets d'artisanat (Lemaître, M. 2015).

- Le patrimoine immatériel :

Le patrimoine immatériel regroupe les expressions culturelles, les savoir-faire et les pratiques transmit par la génération passé aux générations futures qui représente la culture locale d'une communauté. Il peut inclure également d'autre éléments tels que la musique, les danses, les coutumes, les fêtes, les rituels et les compétences artisanales. Cet héritage matériel reflète l'histoire, l'identité et la culture local des communautés ou d'un groupe. Le patrimoine immatériel est ainsi un héritage vivant, qui évolue avec le temps. (Le Cluzeau, C. 2007).

Chapitre II; Bati agricole ancien, ferme

II.3 La patrimonialisation :

La patrimonialisation est un processus classification et de valorisation qui a l'objet de désigner un bien ou un élément culturel comme étant un patrimoine. Cela implique que la communauté ou la société concernée valorise et reconnaît ce bien culturel comme étant important, et qu'elle a l'intention de le préserver et de le transmettre aux générations futures. Ce processus peut être déclenché par une décision officielle, une prise de conscience collective ou un mouvement social. Pour y parvenir, différentes étapes telles que la sélection, la documentation, la conservation et la mise en valeur de ce bien ou élément culturel sont souvent nécessaires (Hamour, D. Doumane, S. 2018).

II.3.1 Les étapes de patrimonialisation sont :

- La première étape est de découvrir et sélectionner ceux qui ont un potentiel patrimonial. Cette sélection est basée sur des critères tels que l'importance artistique, historique ou sociale du bien en question. Ces critères permettent de déterminer si le biens peut être considéré comme faisant partie du patrimoine culturel d'une société ou d'une communauté (Lemaître, M. 2015) .
- Dans la deuxième étape de la patrimonialisation consiste à justifier et reconnaître la valeur patrimoniale d'un biens sélectionné par le groupe. Cette reconnaissance de valeur patrimoniale est essentielle car elle conduit à la phase de conservation, où le biens sera préservé et transmis aux générations futures (Lemaître, M. 2015) .
- La conservation est la troisième étape du processus de patrimonialisation et consiste à mettre en place des stratégies pour préserver la valeur d'un biens patrimonial. Cela peut impliquer différentes opérations, telles que la préservation, la réhabilitation ou la restauration du bien. Son objectif est de préserver la valeur du biens patrimonial en le protégeant contre les menaces telles que l'usure, les catastrophes naturelles (Lemaître, M. 2015) .
- La mise en exposition publique du bien patrimonial peut le transformer en une attraction touristique porteuse de significations culturelles, sociales et identitaires. Cette reconnaissance touristique peut avoir un impact important sur la façon dont le patrimoine est perçu par la société (Lemaître, M. 2015).

Chapitre II ; Bati agricole ancien, ferme

- La valorisation commerciale du patrimoine implique la création de services qui mettent en valeur son attractivité, ce qui peut être perçu comme une reconnaissance économique et symboliser la fin d'un processus complexe et prolongé (Lemaître, M. 2015).

II.4 Les valeurs de patrimoine :

L'objectif de cette partie est de comprendre comment la patrimonialisation d'un bien est liée au développement touristique. Le patrimoine peut être considéré comme une ressource à exploiter d'une manière responsable et durable pour le développement touristique, avant d'entamer ce sujet il est important de connaître les valeurs d'un bien patrimonial

Selon Bourdin (1996) les différentes définitions du patrimoine conduisent à une pluralité des valeurs fondamentales associées à celui-ci. En outre, la Convention-cadre de Faro qui déclare la valeur du patrimoine culturel pour la société, adoptée en 2005 par le Conseil de l'Europe, reconnaît les multiples valeurs du patrimoine culturel, notamment en tant que source d'identité, de cohésion sociale, de développement durable et de créativité.

II.4.1. La valeur culturelle :

Selon la Charte de Burra émise par l'ICOMOS en (1979) : la valeur culturelle d'un lieu peut être mesurée par son importance esthétique, historique, scientifique, sociale ou spirituelle pour les générations passées, présentes et futures. Cette valeur peut être représentée par le lieu lui-même, sa matière, son contexte, son utilisation, ses associations, ses significations et les documents associés, ainsi que les lieux et objets qui y sont rattachés. Il est important de noter que la valeur patrimoniale peut varier en fonction des personnes et des groupes qui la considèrent.

II.4.2. Les valeurs esthétique et artistique :

Selon Greffe (1990), la valeur artistique et esthétique est de nature subjective. La conservation des œuvres d'art revienne sur les valeurs esthétiques d'histoire d'art, permettant les moyens mis en place pour leur préservation. Il est difficile d'établir des critères objectifs pour choisir les éléments à conserver en raison de la nature subjective de la valeur esthétique.

Chapitre II; Bati agricole ancien, ferme

II.4.3. Les valeurs historique ou cognitive :

Selon Greffe (1990) les différentes valeurs associées à un biens culturel peuvent entrer en conflit. L'état de conservation et la qualité de la restauration jouent un rôle central dans la reconnaissance de son intérêt artistique, que ce soit en respectant les normes établies dans un domaine artistique ou en désobéissant ces normes. Les altérations causées par le temps n'enlèvent cependant pas à un biens culturel sa capacité à témoigner du passé. L'ancienneté, l'authenticité et le caractère commémoratif sont des critères importants pour évaluer sa valeur historique.

II.4.4. Les valeurs sociale et identitaire :

D'après Greffe (1990) le patrimoine comme étant un lien entre le passé et le présent. Il est une expression réelle de l'histoire qui s'inscrit dans le temps et l'espace. De ce fait, le patrimoine symbolise la présence physique de la temporalité.

II.4.5. Valeur économique d'usage :

Suivant l'opinion Vernières et al (2012) : Le patrimoine culturel a des valeurs économiques d'usage, qui se réfère à son utilisation directe et réelle dans le cadre d'activités. Cette valeur économique d'usage peut donc être considérée comme une ressource potentiellement importante pour le développement économique d'une région ou d'un pays.

- **Patrimoine est une ressource territoriale :**

Au fil des années, il est devenu de plus en plus évident que le patrimoine et le territoire sont étroitement liés. Le patrimoine, qu'il soit culturel, historique, architectural ou naturel, revêt une valeur et une importance croissantes dans la préservation et la valorisation du territoire. Il joue un rôle essentiel dans la définition de l'identité d'un territoire en témoignant de son histoire, de sa culture et de son héritage. Ainsi que La valeur et l'importance du patrimoine sont désormais largement reconnues dans la planification (Landel, P. A. Teillet, P. 2003).

Chapitre II ; Bati agricole ancien, ferme

- **La relation entre tourisme et patrimoine :**

Selon Petre Burnes (1999) , la relation entre le tourisme est le patrimoine à été développer grâce à deux stratégies principales :

- Grâce à des organisations économiques et de coopération, ainsi que des labels 1976 de patrimoine mondial. Le patrimoine est considéré comme un atout pour le développement touristique.
- L'UNESCO a bien introduit une approche de développement durable en 2006 pour articuler le tourisme, le patrimoine et le développement. En 2012, le tourisme durable a également été mis en place pour répondre aux enjeux de conservation et associer le tourisme et le patrimoine de manière durable.

D'après Lazzarotti (2011), le patrimoine culturel et le tourisme sont étroitement liés dans une dynamique de production mémorielle. En effet, ces deux phénomènes partagent un intérêt commun car le tourisme peut jouer un rôle important dans la préservation du patrimoine culturel en générant des revenus. Plus précisément, le tourisme peut contribuer à la conservation du patrimoine culturel en apportant une nouvelle vitalité à celui-ci grâce aux bénéfices économiques qu'il engendre. Ainsi, la relation entre le patrimoine culturel et le tourisme peut être considérée comme une symbiose dans laquelle chaque domaine contribue à la préservation de l'autre.

Suivant l'opinion de Breton (2009), le développement du tourisme s'accompagne d'une exploration de nouveaux horizons en valorisant la richesse du patrimoine culturel existant. Ainsi, le patrimoine et le tourisme entretiennent une relation de symbiose, où chacun contribue à la croissance et aux développements de l'autre. Le patrimoine culturel peut être considéré comme un moteur important pour le développement touristique, cette dernière il offrent aux visiteurs une expérience unique et authentique.

Le patrimoine culturel peut jouer un rôle clé dans la création d'une image distinctive et attrayante pour les visiteurs :

- Les sites patrimoniaux classés attirent l'attention des touristes et les captivent. Les images de ces lieux servent de décors attrayants qui incitent les voyageurs à vouloir visiter ces sites en personne (Venturini, E. J. 2011).

Chapitre II ; Bati agricole ancien, ferme

- La présence d'un patrimoine culturel stimule le développement de nouvelles pratiques touristiques, telles que des circuits, des produits transformés, des légendes et des activités immersives (Venturini, E. J. 2011).

Suivant l'avis de Venturini, (2011) La valorisation du patrimoine culturel peut jouer un rôle important dans l'attractivité touristique d'un territoire, contribuant ainsi à son développement économique et à sa promotion. En effet, le patrimoine culturel représente l'identité d'une communauté en offre aux touristes une opportunité unique de découvrir des nouvelles cultures ainsi d'enrichir leurs connaissances. Pour valoriser le patrimoine, il est nécessaire de le transformer en produits touristiques attrayants, en présentant les sites de manière visuelle et en développant de nouvelles pratiques touristiques. Ces efforts visent à préserver et à transmettre la richesse culturelle d'un lieu tout en offrant des expériences mémorables aux visiteurs.

- **Patrimoine mondiale :**

L'UNESCO a créé la notion de patrimoine universel en se basant sur la "charte de Venise" de 1964 qui visait à protéger les œuvres monumentales des peuples. En 1972, la "convention concernant la protection du patrimoine mondial, culturel et naturel" a été adoptée pour protéger le patrimoine à l'échelle mondiale. Pour cela, l'UNESCO a établi une "liste du patrimoine mondial" qui est suivie par l'ICOMOS (Gravari-Barbas ,Jacquot .2014).

L'UNESCO vise à promouvoir la paix entre les peuples en encourageant la coopération et l'unification des cultures. Elle protège les patrimoines culturels en danger grâce à la liste du patrimoine mondial, qui recense des biens présentant des valeurs universelles exceptionnelles. Récemment, l'UNESCO a inclus la promotion du tourisme culturel dans ses objectifs (Gravari-Barbas ,Jacquot .2014).

Chapitre II ; Bati agricole ancien, ferme

II.5. Patrimoine rurale :

II.5.1. Définition :

Le patrimoine rural englobe un large éventail de biens patrimoniaux, qu'ils soient d'ordre culturel ou naturel, matériel ou immatériel, mobile ou immobilier, qui sont préservés et transmis au sein des zones rurales. Il englobe une multitude de manifestations allant de l'art à l'architecture traditionnelle. Parmi ces manifestations, on retrouve les maisons, les places, les rues et les chapelles qui sont construites en utilisant des matériaux spécifiques propres au territoire. De plus, le patrimoine rural inclut également une diversité de pratiques traditionnelles et de savoir-faire artisanaux, ainsi que des célébrations festives et des initiatives d'aménagement du territoire. (Lemaître, M. 2015).

Patrimoine rural Est riche et diversifié. Il englobe la nature, les paysages façonnés par l'homme, les villages, les activités agricoles et artisanales, ainsi que le petit patrimoine comme les fontaines et les lavoirs. Il comprend également la dimension culturelle immatérielle, telle que le folklore, les savoir-faire traditionnels et les spécialités culinaires (Igheroussene, H. 2023).

II.5.2. Type de patrimoine rural :

- **Territoire rural**

Est défini : Les zones rurales sont des régions peu peuplées, sans grandes villes. Elles se caractérisent par des paysages agricoles et naturels. L'économie rurale est de plus en plus diversifiée, avec l'agriculture comme secteur principal, mais aussi le tourisme, les petites industries, les résidences pour retraités et les énergies renouvelables. De nombreuses zones rurales sont polyvalentes et bénéficient de bonnes connexions avec les zones urbaines grâce aux améliorations des transports et des communications (CEMAT -Conseil de l'Europe, 2006).

- Patrimoine naturel : il englobe la montagne, les cascade ; les source thermal et toute construction naturelle et ressource d'eau tel que les fontaines.
- Les paysages culturels : ces paysages ont été façonnés par les populations qui ont su vivre en harmonie avec la nature et exploiter judicieusement ses ressources.
- Patrimoine culturel matériel : Les bâtiments, regroupés sous le terme d'architecture rurale, qu'ils soient regroupés en villages ou hameaux, ou dispersés dans le paysage.

Chapitre II ; Bati agricole ancien, ferme

Selon le rapport (l'Inventaire du Patrimoine Architectural, Urbain Paysager 2017), il existe différents types de bâtis anciens dans les territoires ruraux, notamment :

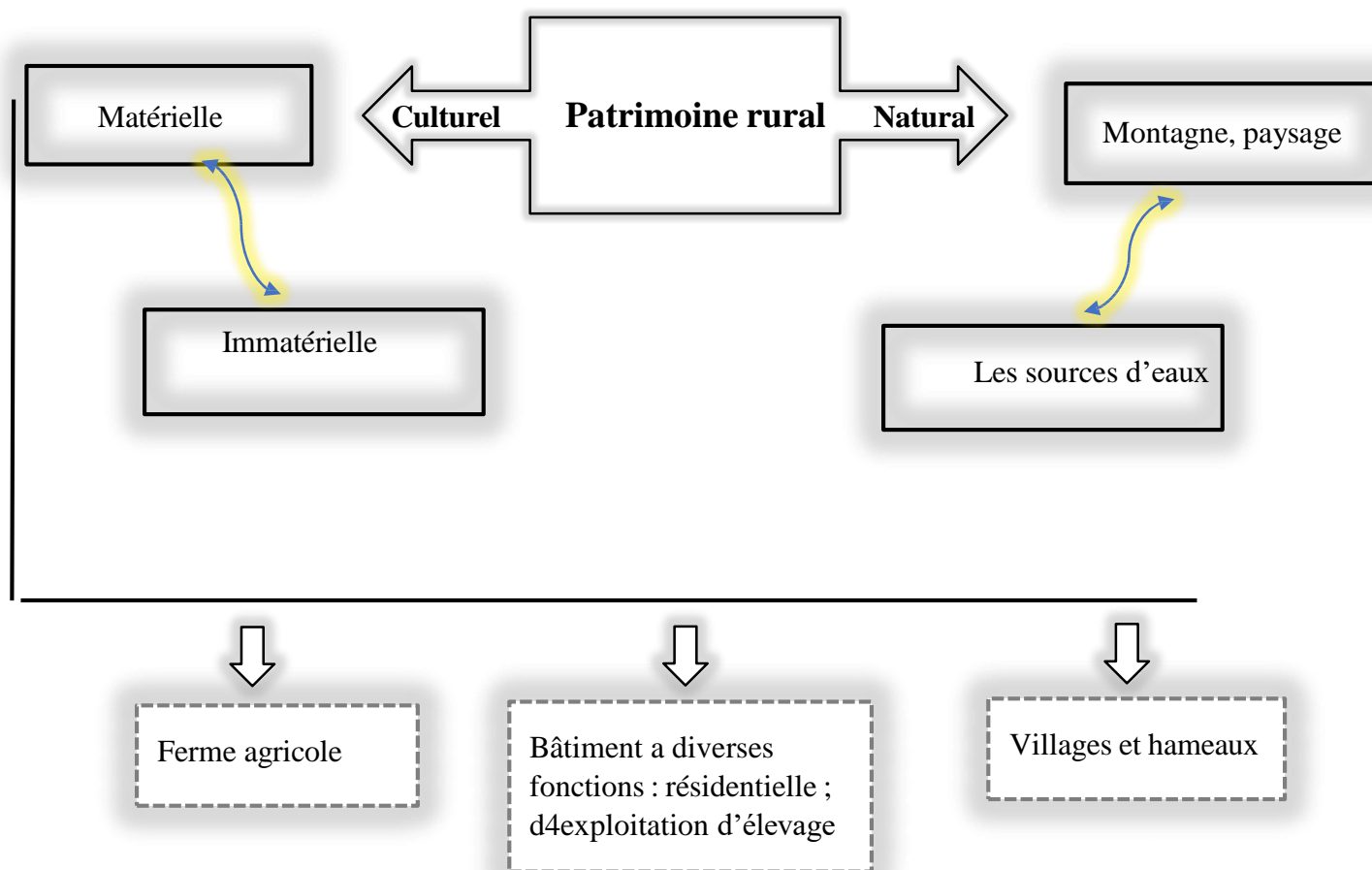
Tableau 1 : les différentes fonctions de patrimoine matériel rural.

| Fonction | Définition |
|--|---|
| Bâti résidentiel | Cette catégorie regroupe les bâtiments qui ont une fonction d'habitation. Elle inclut toutes les maisons rurales destinées à l'habitation, telles que les maisons de maître, les villas, les châteaux et les maisons de paysans. Ces structures sont conçues pour accueillir les habitants et offrir un espace de vie confortable et fonctionnel. |
| Bâti industriel ou économique | Cette catégorie regroupe les bâtiments liés à l'activité économique dans une région au passé marchand important, marquée par les révolutions industrielles et l'artisanat prospère. |
| Bâti agricole | Dans cette catégorie, on retrouve les bâtiments qui sont directement liés à l'activité agricole et qui témoignent du riche patrimoine rural de la région. Malgré son statut de métropole, une grande partie de son territoire est encore consacrée à l'agriculture. |
| Bâti de la vie publique et collective | Cette catégorie désigne les constructions liées à la vie publique et aux besoins collectifs des populations. Cela englobe les lieux de culte tels que les églises, ainsi que les écoles, les bâtiments culturels ou de loisirs, les réserves d'eau, et bien d'autres. |
| Les vestiges archéologiques | Sont des éléments architecturaux ou archéologiques qui témoignent du passé frontalier d'une région. Ils représentent les traces matérielles des conflits historiques, des fluctuations de la frontière et de l'évolution des territoires. |

Chapitre II ; Bati agricole ancien, ferme

- Les produits du terroir sont spécifiquement adaptés aux conditions locales et répondent aux besoins des communautés qui les créent. Parmi ces produits se trouvent les fruits et les légumes.
- Patrimoine culturel immatériel : les techniques, outils et savoir-faire nécessaires à la création, à l'entretien, à la restauration, à la modification et à la modernisation de ces bâtiments et paysages, tout en respectant les principes constructifs et esthétiques propres à l'ensemble. Ces techniques englobent également des symboles et des significations culturelles dans leur sens le plus large (CEMAT-CHF. 2003).

Synthèse :



Chapitre II ; Bati agricole ancien, ferme

II.6. Les fermes agricoles anciennes :

II.6.1. Définition :

Le terme "ferme" dérive du mot "fermé" qui signifie défendu, fortifié ou enclos. Cette origine s'explique par le fait que les bâtiments ruraux étaient entourés de haies, de fossés ou de murs pour empêcher l'accès à leur enceinte (Kannas, C. 2011).

La ferme est un domaine agricole exploité sous le régime du fermage. Le fermier, qui est le locataire, paie un loyer appelé "fermage" au propriétaire qui lui loue les terres et les bâtiments. Le terme "ferme" est également utilisé pour désigner toute exploitation agricole, qu'elle soit gérée par un propriétaire ou un locataire (Govin, L. 1957).



Figure 4: la ferme agricole

Source : :Conseil d'administration de l'IAU îdF. (15 novembre 2013). Patrimoine bâti, identité et territoire. Paris, France: Bureau du Conseil d'administration de l'IAU îdF

Chapitre II ; Bati agricole ancien, ferme

II.6.2. Historique :

Selon le dictionnaire raisonné de l'architecture française du X^e au XVI^e : Les Romains étaient passionnés par les établissements ruraux et possédaient des bâtiments destinés à stocker les récoltes, loger les colons et abriter les animaux (Viollet-le-Duc, E. 2015).

L'évolution de l'architecture de la ferme se defere d'un pays l'autre les grandes changement est :

- Les fermes sont conçues de manière pratique pour répondre aux besoins de production et d'autonomie. Elles utilisent les ressources naturelles et peuvent être fortifiées.
- Les fermes sont construites de manière fonctionnelle en utilisant des matériaux locaux. Les paysans s'adaptent aux conditions géographiques et climatiques avec des ressources limitées (Antoine, D. 1996).

Les fermes ont évolué lentement, principalement au niveau des fenêtres, des encadrements et des matériaux utilisés (Bekaert, G. 1971) :

- Au 19^{ème} siècle, les campagnes ont connu un important développement économique qui s'est traduit par la construction de nombreux bâtiments agricoles. Ces constructions, caractérisées par leur simplicité et leur faible hauteur, étaient principalement réalisées en bois, en torchis et en brique. Malgré l'évolution des matériaux, les dimensions et la forme générale des bâtiments sont restées relativement constantes, adaptées aux besoins spécifiques de l'agriculture (l'Inventaire du Patrimoine Architectural, Urbain Paysager 2017).
- L'enrichissement des campagnes a entraîné la construction de nouveaux bâtiments agricoles, et typologies des fermes au fil des siècles, avec des matériaux tels que le bois, le torchis et la brique. Les dimensions et la forme des constructions ont été maintenues pour répondre aux besoins agricoles (l'Inventaire du Patrimoine Architectural, Urbain Paysager 2017),

Chapitre II ; Bati agricole ancien, ferme

II.6.3. Typologies :

La disposition des ensembles de fermes peut être regroupée en deux types principaux, avec des variations possibles. Les deux configurations les plus courantes sont les suivantes (la Charte architecturale et paysagère du Syndicat Mixte Monts et Barrages .2005)

A. Le bloc-à-terre

Les petites exploitations agricoles se composent généralement d'un seul bâtiment de petite taille qui abrite toutes les parties fonctionnelles. Ces formes facilitent les tâches agricoles quotidiennes en regroupant les différentes parties de l'exploitation à proximité les unes des autres. (la Charte architecturale et paysagère du Syndicat Mixte Monts et Barrages .2005). L'aménagement intérieur de ces bâtiments suit généralement l'une des deux configurations suivantes :

- L'espace d'habitation est situé au centre, avec l'étable et l'écurie de chaque côté, et la grange et la remise de l'autre côté.
- L'habitation est située à une extrémité, suivie de l'étable et de l'écurie, puis de la grange et de la remise.



Figure 5 : ferme type block-terre

Source : Conseil d'administration de l'IAU îdF. (15 novembre 2013). Patrimoine bâti, identité et territoire. Paris, France: Bureau du Conseil d'administration de l'IAU îdF.

Chapitre II ; Bati agricole ancien, ferme

B. La ferme à éléments dissociés :

La grange-étable est souvent placée à proximité immédiate ou en face du logis, accompagnée d'autres dépendances. Le logis peut varier en taille, allant d'une structure modeste à une construction plus importante. L'ensemble peut être organisé de différentes façons (Charte architecturale et paysagère du Syndicat Mixte Monts et Barrages . 2005)

- Fermes organisées dans un espace libre (dispersé).
- Organisées de manière à former une cour ouverte.
- Délimitées par une cour fermée, avec des clôtures ou des murets pour créer une enceinte.

II.6.4. Fermes à éléments dissociés :

A. Ferme dispersée :

Dans ce type d'organisation, il est fréquent de trouver de petites fermes à production faible ou moyenne. L'ensemble des structures agricoles est regroupé dans un seul bâtiment, offrant ainsi un espace unique pour toutes les activités agricoles (CAUE du Finistère. 2016)



Figure 6: ferme dispersée

*Source : Charte architecturale et paysagère du Syndicat Mixte Monts et Barrages .
2005 . _charte_architecturale_paysagere.pdf*

Chapitre II ; Bati agricole ancien, ferme

B. Ferme a cour ouverte :

Les bâtiments agricoles de la ferme sont situés au centre de la parcelle, formant un ensemble autour d'une cour ouverte dédiée service. Cette organisation favorise l'ouverture des bâtiments vers la cour, tandis que Les façades des bâtiments agricoles qui font face à la rue sont souvent fermées et sans fenêtres apparentes (CAUE du Finistère. 2016).



Figure 7 : cours a cour « u »

Source :(Fondation rurale de Wallonie. 2011), ferme mini pdf

Chapitre II ; Bati agricole ancien, ferme

C. Les grandes fermes :

Le modèle de la cour fermée, développé entre le XVIIIe et le XIXe siècle, consiste à ajouter progressivement des bâtiments autour d'un espace central découvert, formant ainsi une cour entièrement close. Cette disposition permet de regrouper toutes les fonctions de la ferme, telles que l'habitation, la grange, l'étable, l'écurie, la soue à cochons, le puits, la laiterie, et bien d'autres, au sein d'un même ensemble. La grange, généralement située légèrement à l'écart, Ce modèle est fréquemment utilisé dans les fermes isolées (Guitel, S. Coubé, J.-M. 2018)

Se model est fermes fortifiées sont des fermes renforcées avec des éléments de défense comme un fossé, une élévation sur un terre-plein ou une motte, des tourelles et un pont-levis. Elles étaient construites pour assurer la protection et étaient souvent la propriété de riches propriétaires.

D. Ferme model :

La première vague de fermes-modèles émerge au début du XIXe siècle dans les régions bocagères de l'ouest. Ces fermes sont conçues par de grands propriétaires terriens de la noblesse, qui se concentraient sur leurs domaines (Brunet, P. 2005).



Figure 8 ferme model

Source : google image

Chapitre II ; Bati agricole ancien, ferme

E. La ferme a cour fermée :

Le modèle de la cour fermée, développé entre le XVIIIe et le XIXe siècle, consiste à ajouter progressivement des bâtiments autour d'un espace central découvert, formant ainsi une cour entièrement close. Cette disposition permet de regrouper toutes les fonctions de la ferme, telles que l'habitation, la grange, l'étable, l'écurie, la soue à cochons, le puits, la laiterie, et bien

D'autres, au sein d'un même ensemble. La grange, généralement située légèrement à l'écart, Ce modèle est fréquemment utilisé dans les fermes isolées. Guitel, S (Coubé, J.-M. 2018).



Figure 9: ferme isolé a cours fermé

Source : google image.

Chapitre II ; Bati agricole ancien, ferme

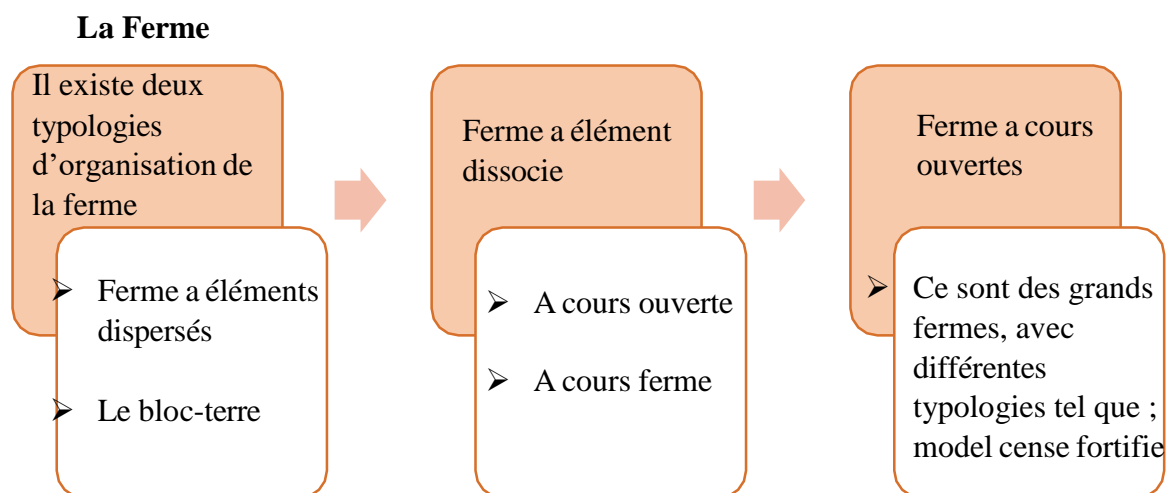
F. Ferme cense :

Les fermes de type cense à cour fermée sont caractérisées par un agencement où les bâtiments entourent un espace central clos, de forme carrée. Elles sont situées au milieu des terrains, avec des murs en brique et des toitures en tuiles. L'entrée de la ferme est marquée par un porche, parfois utilisé comme pigeonnier. Une partie de la cour est souvent couverte, formant un passage vers la grange et donnant accès aux terres exploitées (Verrrier, F. 2018).

G. Les fermes fortifiées ou les fermes-manoirs :

Sont des constructions qui montrent le pouvoir et la richesse des propriétaires agricoles. Elles possèdent des éléments comme des douves, des tours et des pont-levis d'un côté, et des pigeonniers, des maisons de maître et de grandes écuries de l'autre. Ces bâtiments sont appelés les "châteaux de l'agriculture" car ils combinent à la fois des fonctions agricoles et un statut de symbole de pouvoir dans le milieu rural (Inventaire du Patrimoine Architectural, Urbain Paysager. 2017).

• Synthèse :



Chapitre II; Bati agricole ancien, ferme

- Plan d'une ferme a cour fermée :

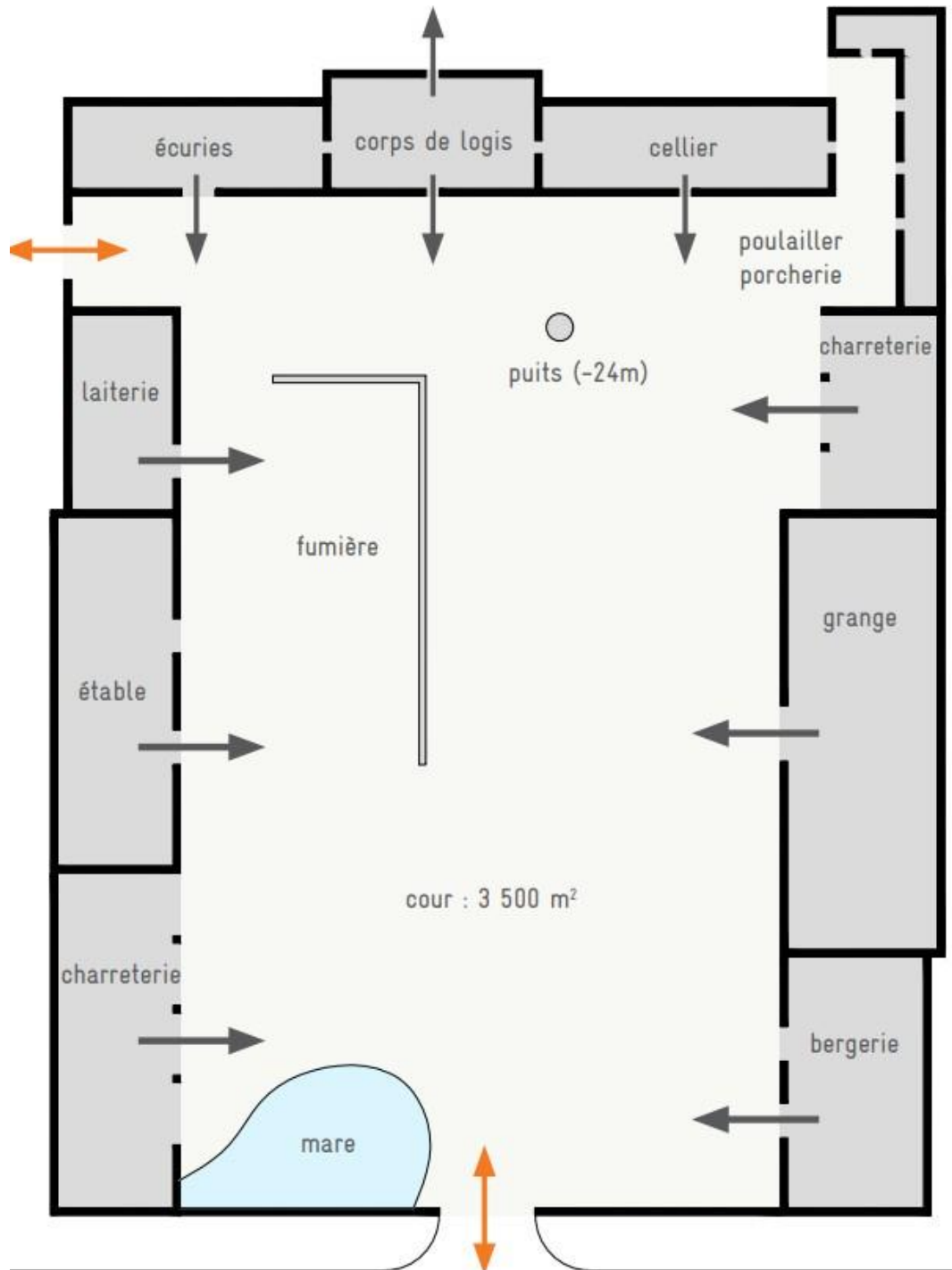


Figure 10: plan schématique d'une grande ferme type cours fermé

source : :google image .(Brunet, P. 2005)

Chapitre II ; Bati agricole ancien, ferme

II.7. Les composantes de la ferme :

II.7.1 Les maisons de maître ou maisons bourgeoises :

- **Les maisons de maître :**

Maisons bourgeoises étaient de grandes maisons réservées à l'aristocratie ou à la bourgeoisie entre le XVIe et le XIXe siècle. Elles étaient situées sur des terrains isolés avec une cour devant et avaient une façade principale mise en valeur. Les dépendances étaient bien construites et pouvaient être situées autour de la maison principale ou à l'arrière de manière indépendante. Parfois, on trouvait des éléments supplémentaires tels qu'un puits ou un pigeonnier (Courbé, J.-M. 2018).

- **Les maisons de bourg :**

, Quant à elles, étaient des bâtiments initialement utilisés à des fins résidentielles, mais aussi liés à des activités agricoles comme le stockage. Elles se présentaient sous différentes formes : maisons à fonctions superposées avec un escalier extérieur, logis mixtes simples avec un rez-de-chaussée et éventuellement un grenier, logis paysans à avancer avec une extension en retour d'équerre, et maisons ternaires avec une façade symétrique en trois parties (Coubé, J.- M. 2018).



Figure 11: maison de maitre

source : <https://proprietes.lefigaro.fr/images/PDF/CMS/articles/11080251-1591800387.17.jpg>

Chapitre II ; Bati agricole ancien, ferme

- **Les maisons vigneronnes :**

Les maisons vigneronnes sont des bâtiments caractéristiques du patrimoine viticole. Elles comprennent des espaces dédiés à la production du vin, tels que des pressoirs et des caves, ainsi que des zones résidentielles. Ces bâtiments sont regroupés sur un espace limité, ce qui permet de vivre et de réaliser les différentes étapes de production du vin, qui nécessite du temps et de l'espace pour être élaboré. Les maisons vigneronnes sont spécifiquement conçues pour la production viticole. Elles partagent des similitudes avec les petites fermes du bourg, car elles regroupent à la fois des fonctions d'habitation et d'exploitation sur une même parcelle, quel que soit le type de culture pratiqué (Montillet, P. Tourret, K. 2008).

II.7.2 Les bâtiments d'exploitation agricole :

Remplissent diverses fonctions, notamment l'élevage, le stockage et la transformation des produits. Ces bâtiments sont regroupés au sein d'une même ferme en fonction des activités agricoles qui y sont pratiquées (Guitel, S. Coubé, J.-M. 2018).

- **Les bâtiments d'élevage :**

Sont des structures imposantes spécialement conçues pour abriter les animaux destinés à l'élevage. Ils varient en taille et en configuration en fonction de leur utilisation spécifique. Parmi ces bâtiments, on trouve des granges-étables, des poulaillers, des porcheries, des écuries, des bergeries, des couveuses et des renardières. Chacun de ces bâtiments est adapté aux besoins particuliers des animaux qu'ils hébergent, assurant ainsi leur confort et leur bien-être (Guitel, S. Coubé, J.-M. 2018).

- **Les bâtiments de stockage :**

Sont des constructions simples, mais ingénieuses, qui utilisent des matériaux tels que la pierre et le bois. Leur objectif est de préserver les produits de la ferme en les gardant frais ou au sec tout au long de l'année. Parmi ces bâtiments, on retrouve les laiteries, les caves à légumes, les glacières, les silos et les hangars à grains. Ils offrent un espace dédié pour stocker et protéger les produits de la ferme de manière optimale (Guitel, S. Coubé, J.-M. 2018).

Chapitre II ; Bati agricole ancien, ferme

- **Les bâtiments de stockage des outils et de la machinerie agricole :**

Sont des structures spacieuses qui servent à abriter les équipements nécessaires pour les travaux liés à l'agriculture. Ils comprennent des hangars, des remises et des garages, et certains peuvent également inclure des ateliers pour effectuer diverses tâches. Ces bâtiments ont pour principale fonction de fournir un espace sécurisé et bien organisé pour le stockage des outils et des machines utilisés dans les activités agricoles (Guitel, S. Coubé, J.-M. 2018).



Figure 12: grange et bâtiment des abrite outille

Source :(Brunet, P. 2005). les grande fermes. livret 1 pdf)

(https://blog.archidvisor.com/wp-content/uploads/2017/08/aboteko_facade.jpg)

Chapitre II ; Bati agricole ancien, ferme

II.7.3 Les bâtiments de transformation des produits agricoles :

Sont des constructions économiques qui visent à diversifier les activités de la ferme en transformant les produits locaux. Ils comprennent des structures telles que le fournil, la beurrerie, la cabane à sucre, la fromagerie, la conserverie, le four à pain, la fabrique de miel et le fumoir. Ces bâtiments permettent de valoriser les produits de la ferme en les transformant en produits finis, offrant ainsi une plus grande variété aux consommateurs (BRUNO DECROCK, B. DE RAEVE, L. 2020).

II.7.4. Les espaces extérieurs :

Des bâtiments sont importants pour les mettre en valeur. On peut y trouver des places, des allées avec des arbres, des haies, des murets, des vergers et des potagers. Il est essentiel que ces espaces soient en harmonie avec les bâtiments, que ce soit au niveau des arbres, des sols, des clôtures et du mobilier. On privilégie généralement la simplicité et la sobriété dans leur aménagement (Guitel, S. Coubé, J.-M. 2018).

- **Les routes :**

Menant aux bourgs et villages peuvent être bordées d'arbres, tandis que les fermes et domaines peuvent être marqués par des arbres spécifiques à leurs entrées (Guitel, S. Coubé, J.-M. 2018)

- **Les clôtures :**

qu'elles soient des palissades, des haies ou des murets, délimitent les fermes, les propriétés et les parcelles, créant une transition subtile entre l'espace public et privé. Les haies permettent de maintenir une continuité entre les abords de la maison, les prairies et les champs, avec un effet harmonieux de transparence (Guitel, S. Coubé, J.-M. 2018).

Chapitre II ; Bati agricole ancien, ferme

- **Les entrées :**

sont généralement marquées par des porches. Dans la plupart des exploitations, une seule entrée suffit, bien que les grands domaines puissent en avoir deux, une pour les produits et une pour les animaux. Les portes peuvent être pleines ou à claire-voie, selon leur fonction. Des barrières ou des portes dans des murs peuvent fermer les entrées, et il peut y avoir des auvents pour les protéger de la pluie (Guitel, S. Coubé, J.-M. 2018).

- **Les cours des exploitations agricoles :**

Qu'elles soient fermées ou ouvertes, sont des espaces privés qui peuvent avoir un sol en terre tassée ou en herbe. Les jardins se trouvent généralement à l'arrière des maisons. Dans les grands domaines, ils peuvent être divisés en verger, en fruitier et en potager, tandis que dans les petits domaines, un jardin potager près des bâtiments est courant. Les clôtures des jardins peuvent être des murs à hauteur d'appui ou plus hauts (Guitel, S. Coubé, J.-M. 2018).

Conclusion :

Le patrimoine c'est un héritage qu'on doit le préserver aux générations futures, il se compose de deux entité matériel ou immatériel se distingue par son genre naturel ou culturel.

De plus, Patrimoine rural se compose de naturel et le culturel, en plus articulièrement les bâtiment agricole ancien, les ferme agricole, les village et hameaux, paysage ,les produit et le terroir, ainsi que les savoir-faire ...etc.

En fin, la ferme agricole est l'ensemble des bâtiments ont divers typologie et organisation spatial (à cœur ouvert et ferme, bloc terre), elle se compose par bâtiments résidentiel , exploitation ,,etc.,

Chapitre III :

Valorisation touristique de bâtis agricole ancien.

Chapitre III: Valorisation touristique bâti agricole ancien.

Introduction :

La valorisation de patrimoine rural est considérée un atout pour le développement touristique, pour le valoriser plusieurs étapes à suivre, la valorisation de ce dernier pour jouer un rôle majeur dans l'économie parmi elle en torve l'agritourisme.

III.1. Valorisation de bâti agricole :

La valeur du patrimoine rural réside dans la sélection des meilleures formes d'adaptation pour permettre la coexistence des populations et le développement économique dans des environnements naturels spécifiques, en tenant compte du contexte social et de l'époque historique (Kuleshova, M. Semenova, T. 2008).

Tableaux 02 : Valeur patrimoniale de bâti agricole pour attraction (IPAP. 2017).

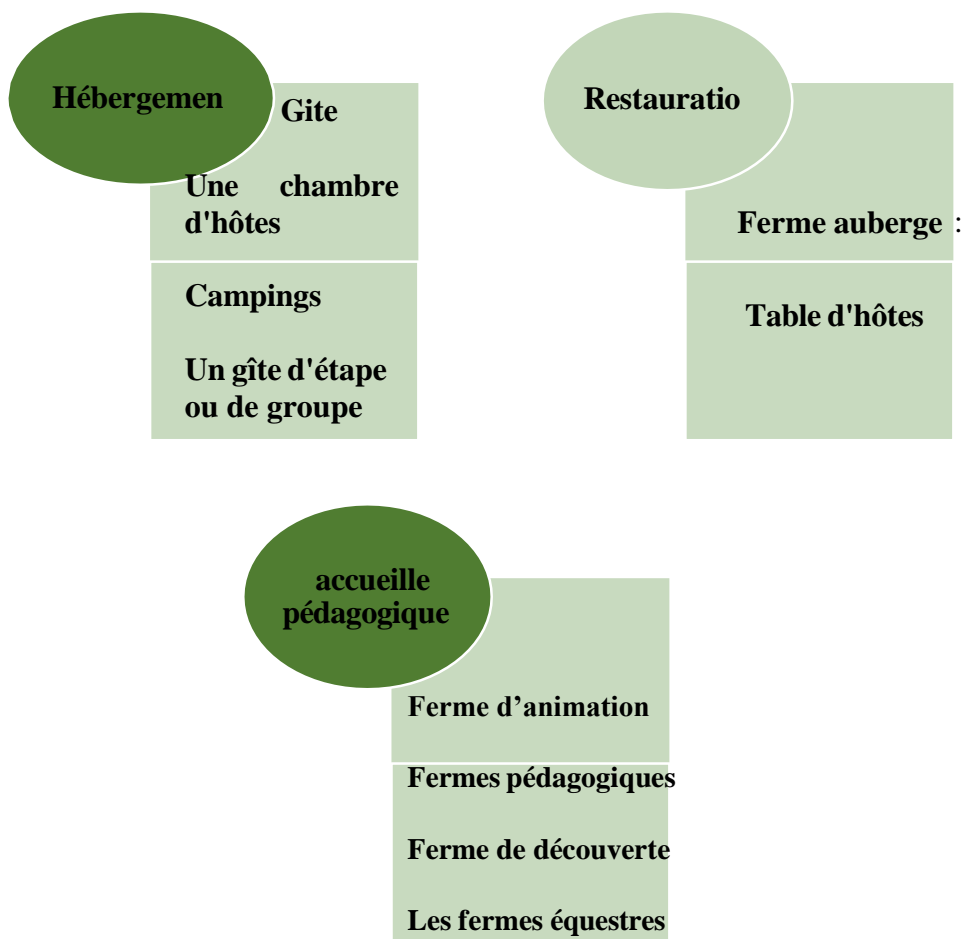
| Valeurs | Description |
|-------------------------------|---|
| Valeur d'usage | Elle est liée à l'utilisation pratique des bâtiments agricoles pour les activités agricoles et le travail de l'homme. Ces bâtiments ont été conçus pour répondre aux besoins spécifiques de l'agriculture et témoignent de l'interaction entre l'homme et son environnement. |
| Valeur de savoir-faire | Elle se rapporte à l'application de techniques de construction traditionnelles ou spécifiques dans la réalisation des édifices agricoles. Ces techniques reflètent l'expertise et le savoir-faire des artisans et des agriculteurs locaux, ainsi que les matériaux disponibles localement. |
| Valeur de référence | Elle met en avant le caractère exemplaire des fermes traditionnelles et des différentes typologies d'édifices agricoles, tels que les bâtiments en long, en U ou à cour carrée. Ces modèles architecturaux ont évolué au fil du temps et représentent des références pour l'architecture rurale |
| Valeur de repère | Les édifices agricoles peuvent servir de points de repère dans le paysage rural ou urbain. Leur présence distinctive et leur intégration dans l'environnement les rendent reconnaissables et contribuent à la caractérisation des territoires agricoles. |

Chapitre III : Valorisation touristique bâti agricole ancien.

III.2. La valorisation touristique de bâti agricole :

La mise en valeur des bâtiments agricoles a des impacts économiques positifs tels que la génération de revenus grâce aux séjours dans des gîtes ruraux ou des fermes-auberges et à la vente de produits traditionnels. Elle favorise également la création d'emplois et l'installation d'entreprises en milieu rural.

. En réhabilitant les anciens bâtiments agricoles, les zones rurales peuvent devenir des destinations touristiques durables grâce à la valorisation de leur patrimoine bâti dans le cadre de l'agrotourisme. La transformation de ces bâtiments anciens en hébergements de qualité peut contribuer à cette tendance. Des marques collectives telles que "Gîtes de France", "Bienvenue à la ferme" et "Accueil paysan" ont été créées pour garantir une qualité d'hébergement et de services dans ces bâtiments réhabilités.



Chapitre III: Valorisation touristique bâti agricole ancien.

III.3. Formes d'accueil des touristes à la ferme :

III.3.1. Hébergement :

➤ **Gîte :**

Est un logement entièrement meublé sous forme de villa, d'appartement ou de studio. Il est proposé en location pour des séjours à la journée, à la semaine ou au mois à une clientèle de passage. Cependant, il ne peut pas être utilisé comme domicile permanent. Le meublé de tourisme peut être classé en étoiles selon le Référentiel Atout France et/ou labellisé par des organismes tels qu'Accueil Paysan, Bienvenue à la Ferme, Gîtes de France, chaque pays a son type d'accueil (Bienvenue à la Ferme et al. 2020).

➤ **Une chambre d'hôtes :**

C'est une chambre chez l'habitant destinée à héberger des touristes moyennant une rémunération pour une ou plusieurs nuits. Les prestations obligatoires incluent le petit déjeuner, le linge de maison et l'entretien quotidien. Le nombre de chambres par site est limité à cinq. Il est possible d'offrir également un service de table d'hôtes, proposant des repas servis sur place (Bienvenue à la Ferme et al. 2020).

➤ **Campings :**

Il y a trois types de campings : les campings déclarés, qui sont souvent appelés "campings à la ferme" et offrent un hébergement limité à quelques emplacements ; les campings classés en aire naturelle, qui sont autorisés à avoir un maximum de 30 emplacements sur un terrain d'un hectare maximum pendant une durée maximale de six mois ; et les campings classés de 1 à 5 étoiles, qui offrent un hébergement haut de gamme sans limites de capacité (Bienvenue à la Ferme et al. 2020)

Chapitre III : Valorisation touristique de bâti agricole

➤ Un gîte d'étape ou de groupe :

Est un grand hébergement qui peut accueillir des groupes ou des individus pour une ou plusieurs nuitées. Il comprend généralement une grande pièce commune, une cuisine, des chambres individuelles ou des dortoirs ainsi que des salles de bains communes ou privées. Les repas et les petits-déjeuners peuvent être inclus. Ces hébergements se trouvent à moins de 2 kilomètres des sentiers de randonnée (Bienvenue à la Ferme et al. 2020).

III.3.2. Restauration :

➤ Une ferme auberge :

Est un restaurant qui se trouve dans une ferme en activité. Les ingrédients des plats proposés doivent être principalement issus de la. Les éléments clés des plats doivent provenir de la ferme. L'origine de tous les produits doit être affichée et la cuisine doit être préparée par un membre de la ferme (Bienvenue à la Ferme et al. 2020).

➤ La table d'hôtes :

Est un service supplémentaire proposé par les propriétaires de chambres d'hôtes pour leurs clients qui passent la nuit chez eux. Seules les personnes qui dorment sur place peuvent en profiter. Le repas est servi à la table familiale et consiste en un menu unique composé de produits locaux (Bienvenue à la Ferme et al. 2020).

III.3.3. Accueil pédagogique :

L'accueil pédagogique à la ferme est proposé par l'agriculteur pour montrer son métier et ses produits aux enfants, aux personnes âgées et au grand public. Cela se fait lors d'une visite d'une demi-journée ou d'une journée complète. L'accueil est adapté par l'agriculteur en fonction des thèmes choisis et des conditions d'accueil, en collaboration avec le groupe accueilli et les responsables qui l'ont réservé. Souvent, c'est un accueil de groupes avec un responsable qui a préparé la visite avec l'agriculteur. Pendant la visite, l'agriculteur anime ou coanime la découverte de la ferme et est responsable de l'encadrement du groupe (Bienvenue à la Ferme et al. 2020).

Chapitre III : Valorisation touristique de bâti agricole

➤ **Ferme d'animation :**

Il y a des fermes appelées "fermes d'animation" qui sont spécialisées dans l'accueil du public. Ces fermes se trouvent généralement dans des zones urbaines ou périurbaines et ne produisent pas ou peu d'aliments à vendre. Elles ont été créées spécifiquement pour accueillir un grand nombre de personnes différentes (Bienvenue à la Ferme et al. 2020).

➤ **Fermes pédagogiques :**

Une ferme pédagogique est une forme d'accueil à la ferme qui permet aux enseignants et éducateurs d'emmener les enfants pour apprendre tout en s'amusant. Les visites à la ferme ne sont pas seulement pour s'amuser, mais elles permettent aux enfants de poser des questions et d'apprendre par eux-mêmes. Avant la visite, les besoins des élèves sont écoutés pour s'adapter au programme. La ferme en activité offre de nombreuses possibilités d'apprentissage en lien avec les programmes scolaires et différents aspects de la ferme. En utilisant une méthode d'animation pédagogique active et en répondant aux besoins des élèves, la ferme pédagogique peut offrir une expérience éducative enrichissante et durable Référence (LE RESEAU « Bienvenue à la ferme ». 2014).

➤ **Ferme de découverte :**

Dans une ferme de découverte, on peut visiter une exploitation agricole pour en savoir plus sur la vie à la campagne, les métiers de la ferme et comment elle fonctionne. On est accueilli par un membre de l'exploitation qui montre tout ce qu'on peut y faire, comme élever des animaux, faire pousser des plantes, et comment on s'y prend. On peut même essayer de participer soi-même ! Après la visite, on peut goûter des produits locaux et des spécialités régionales pour découvrir comment ils sont faits (Bienvenue à la Ferme et al. 2020).

➤ **Les fermes équestres :**

Proposent une variété de services pour les débutants et les cavaliers confirmés, tels que des balades à cheval, des cours d'équitation, des stages de perfectionnement et des compétitions de voltige. Elles offrent également des promenades et randonnées équestres accompagnées, de la location, de l'hébergement et de la pension pour les chevaux. En participant à l'alimentation et à l'entretien des chevaux, les visiteurs peuvent en apprendre davantage sur ces animaux et

Chapitre III : Valorisation touristique de bâti agricole

leur environnement. Dans certaines fermes, il est également possible de se restaurer et de passer la nuit sur place (Bienvenue à la Ferme et al. 2020).

III.4. Forme de valorisation :

Pour valoriser les bâtiments agricoles, différentes actions peuvent être entreprises en fonction des régions et de la demande existante. Cela peut inclure des travaux de restauration, de réaffectation, de réhabilitation ou de rénovation. Dans notre recherche, nous nous concentrons spécifiquement sur la réhabilitation des bâtiments agricoles.

III.5. La réhabilitation :

La réhabilitation fait référence à une pratique ancienne visant à améliorer et à renouveler la forme d'un bâtiment existant, en accompagnant l'évolution des modes d'occupation de l'espace. Cela englobe les interventions visant à adapter un bâtiment à des usages qui ont évolué ou à des occupants différents (Joffroy, A. 1999).

Cette approche peut être mise en œuvre selon les quatre niveaux suivants :

III.5.1. Réhabilitation légère :

Ce type de réhabilitation est destiné aux bâtiments qui sont relativement bien conservés. Son objectif est d'améliorer des équipements spécifiques du bâtiment, tels que les installations sanitaires ou les peintures. Les travaux ne concernent pas les parties communes ni l'installation d'un système de chauffage central. De plus, ils peuvent être réalisés sans que les habitants aient besoin de quitter leur logement, notamment lorsqu'il s'agit d'interventions sur des immeubles résidentiels (Soukane, S. 2010).

III.5.2. Réhabilitation moyenne :

Dans ce cas, la réhabilitation se concentre sur les bâtiments en bon état structurel. Des travaux légers sont effectués dans les parties communes, comme la peinture des escaliers et la rénovation des façades. Pour les immeubles résidentiels, des travaux plus importants sont réalisés dans les espaces privés. De plus, des équipements de climatisation et de chauffage peuvent être installés pour améliorer le confort des résidents (Soukane, S. 2010).

Chapitre III : Valorisation touristique de bâti agricole

III.5.3. Réhabilitation lourde :

En plus des travaux mentionnés précédemment, la réhabilitation lourde comprend des activités telles que le ravalement des façades, la réfection des toitures et des interventions sur les structures maçonnées et les éléments structurels principaux (Soukane, S. 2010).

III.5.4. Réhabilitation exceptionnelle :

La réhabilitation de cette catégorie s'adresse aux immeubles fortement dégradés. Elle vise à les restaurer en renforçant, voire en remplaçant certaines parties telles que la toiture, la cage d'escalier et les installations. Dans les cas où la structure porteuse présente de nombreuses (Soukane, S. 2010).

➤ La méthode réhabilitation :

Les étapes de la réhabilitation selon Guide RehabiMed pour la réhabilitation des bâtiments traditionnels :

A. Le guide RehabiMed :

Le guide vise à adopter une approche scientifique, objective et précise. Il accorde une grande importance aux phases de diagnostic et de réflexion préalables au projet, car elles permettent de mieux comprendre les besoins et les défis spécifiques. Il remet en question les interventions basées sur des pratiques traditionnelles qui ne sont pas soutenues par une connaissance approfondie du bâtiment, soulignant ainsi l'importance de s'appuyer sur des informations précises et actualisées. Le guide met également en garde contre les risques associés à une utilisation excessive et sans discernement des nouvelles technologies, soulignant la nécessité d'une approche équilibrée et réfléchie. Enfin, il met l'accent sur l'amélioration du contrôle économique des travaux de réhabilitation, en veillant à ce que les ressources soient utilisées de manière efficace et transparente (Casanovas, X. 2007).

Chapitre III : Valorisation touristique de bâti agricole

B. La méthode RehabiMed :

RehabiMed propose un guide scientifique et précis pour la réhabilitation des bâtiments. Il met en avant l'importance du diagnostic et de la réflexion préalables au projet, remet en question les interventions basées sur des pratiques traditionnelles sans une connaissance approfondie du bâtiment, souligne les risques d'une utilisation excessive des nouvelles technologies, et vise à renforcer le contrôle économique des travaux de réhabilitation. L'application de cette méthode peut varier selon les réalités propres à chaque pays, mais il est crucial de comprendre l'ensemble du processus et d'accepter ses principes pour assurer le succès des projets de réhabilitation (Casanovas, X. 2007)..



Figure 13 Les étapes du processus de réhabilitation

Source : le guide RehabiMed

Chapitre III : Valorisation touristique de bâti agricole

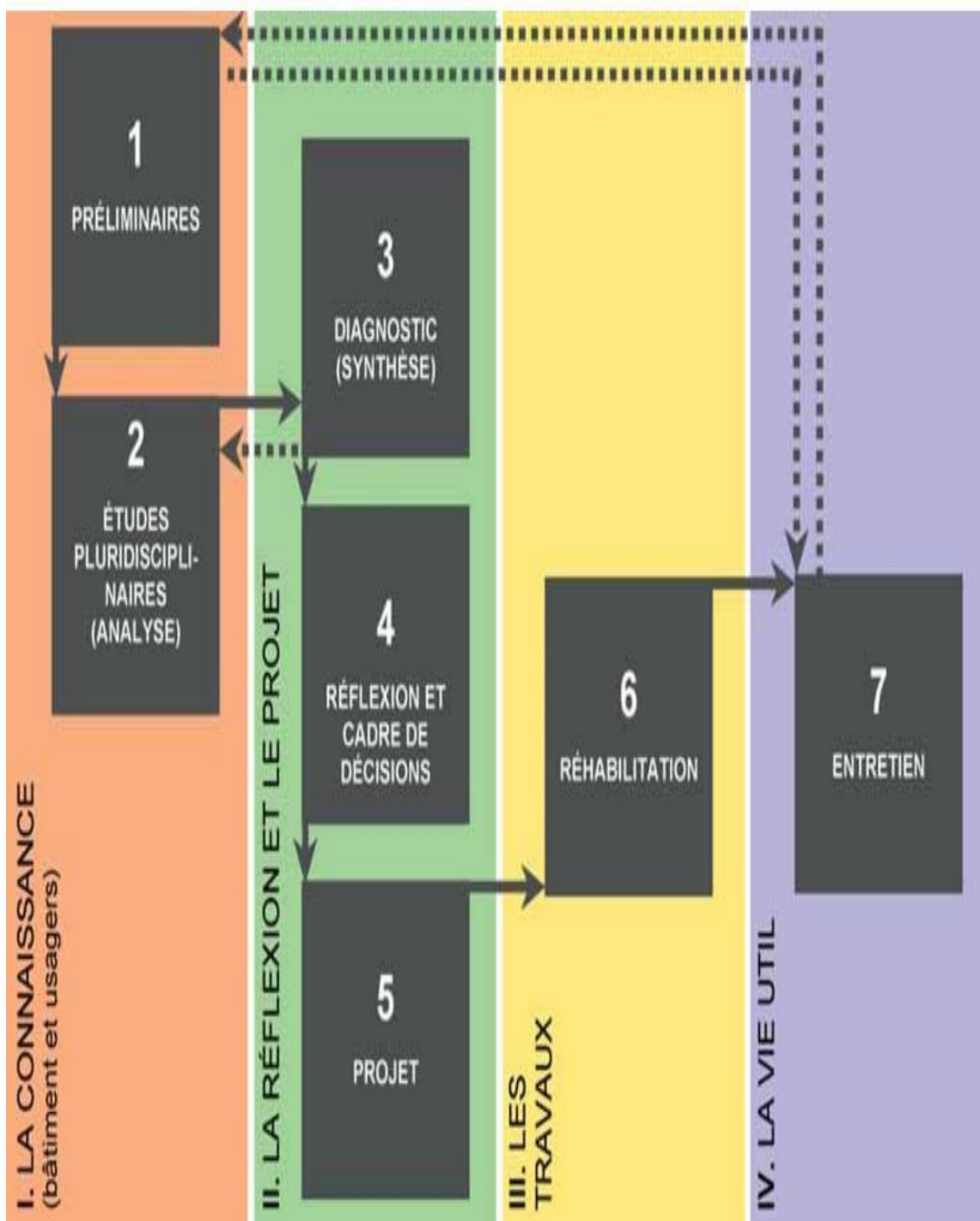


Figure 14: le processus de la réhabilitation selon le guide RehabiMed

Source : (Casanovas, X. (2007). *Méthode RehabiMed Architecture Traditionnelle Méditerranéenne II. Réhabilitation Bâtiments GUIDE*, p19.

Chapitre III : Valorisation touristique de bâti agricole

Exemples : Réhabilitation d'une ferme ancienne en ferme : (source : IC, E.C. (2019). Autorisation environnementale de l'extension du Center Parcs des Bois Francs – Eure Confluences. PDF)

Exemples 01 : Projet de réhabilitation d'une ancienne ferme abandonnée en ferme pédagogique.

Projet : ferme pédagogique de Domaine des Bois Francs.

Site : le projet se situe dans le parc Domaine des Bois Francs, tout en situant ce dernier géographiquement dans la région des Bois-Francs en France. 2017

La description :

La Ferme, située à l'entrée du Domaine des Bois Francs en France, est accessible par une voie principale mixte et des chemins secondaires pour les piétons et les véhicules électriques. Une route à l'arrière relie la route nationale 12 au village des Barils pour les livraisons et l'accès au golf.

La problématique :

En 2017, au Domaine des Bois-Francs en France, des travaux de rénovation ont été réalisés pour les hébergements et les équipements de loisirs. Dans le cadre de ce projet, une ferme pédagogique destinée aux enfants sera créée, avec des rénovations techniques et d'éclairage extérieur prévues pour la soutenir. Cette ferme sera aménagée à l'emplacement de la ferme existante à l'arrière du château des Bois-Francs, permettant ainsi aux enfants de découvrir les animaux de la ferme et les activités agricoles dans un cadre éducatif et ludique.

La description des travaux :

Le projet consiste à réhabiliter, rénover l'écurie existante et à construire un nouveau bâtiment en bois avec huit boxes pour les chevaux, des espaces de stockage et de lavage, des paddocks et des prairies. Des enclos pour les animaux de ferme seront aménagés dans les jardins du château, avec différents dispositifs de sécurité et de contrôle pour chaque espèce. Les visiteurs pourront observer divers animaux tels que des ânes, des vaches, des cochons, des chèvres, des moutons, des lapins, des poules, des dindes, des paons, des pintades, des canards

Objet des travaux sur le bâtiment principal

Le bâtiment principal : réaménagement, restauration et construction, avec des ateliers pédagogiques pour enfants et l'extension de l'écurie

- ✓ La cour avant de la ferme : accueil et zone de jeux pour les enfants
- ✓ La cour arrière de la ferme : installation de box chevaux supplémentaires et accès service et personnel
- ✓ Les jardins du château : réorganisation des enclos et construction d'habitat animalier
- ✓ L'arrière du château : construction d'une serre et d'un potager, rénovation des petits bâtiments annexes
- ✓ Les abords : remise en état des accès, stationnement vélos et voiturettes, aménagement paysager.



Figure : plan d'aménagement de la ferme.



Figure : partager



Figure : jardine d'enfant

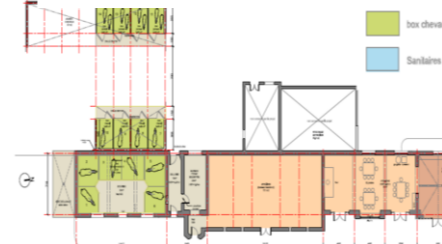


Figure : Plan rez-de-chaussée



Figure : photo de la façade principale de la ferme



Figure : vue sur la ferme

Les travaux à réaliser pour le projet de ferme pédagogique comprennent plusieurs aspects :

- Le bâtiment principal sera réaménagé, restauré et partiellement reconstruit.
- La cour avant de la ferme sera aménagée pour accueillir les visiteurs et proposer des zones de jeux pour les enfants.
- La cour arrière de la ferme sera équipée de box supplémentaires pour les chevaux et des accès pour le personnel.
- Les jardins du château seront réorganisés pour accueillir des enclos et habitats pour les animaux.

L'arrière du château sera équipé d'une serre et d'un potager, et les petits bâtiments annexes seront rénovés.

Les abords du site seront remis en état pour proposer des accès, des stationnements pour les vélos et les voiturettes, ainsi qu'un aménagement paysager.

Figure 1 ferme pédagogique de Domaine des Bois Francs(source : : IC, E.C. (2019). Autorisation environnementale de l'extension du Center Parcs des Bois Francs – Eure Confluences. PDF)

Chapitre III :

Cas d'étude ferme agricole de la vallée de Soummam, Bejaia

Introduction :

Bejaia riche des ressource naturel et culturel dans son territoire rural, tous ces atouts elle souffre de la pollution provoquée par le tourisme de masse ; cela nous a menés à poser la Contexte d'étude la wilaya de Bejaia.

IV.1. Présentation :

La wilaya de Bejaia est une région montagneuse avec des collines rocheuses et des étendues forestières et broussailleuses. Elle est caractérisée par une topographie imposante et accidentée, et traversée par la vallée de la Soummam (Idir .2013).



IV.2. Situation géographique :

La wilaya de Bejaia occupe une position au nord-est de la région centrale du pays et son organisation administrative a été établie en 1974. Elle couvre une superficie de 3 223,50 km² et est entourée par plusieurs entités géographiques, notamment la mer Méditerranée au nord, la wilaya de Bordj Bou Arreridj au sud, les wilayas de Sétif et de Jijel à l'est, ainsi que les wilayas de Tizi Ouzou et de Bouira à l'ouest. (Idir .2013) .

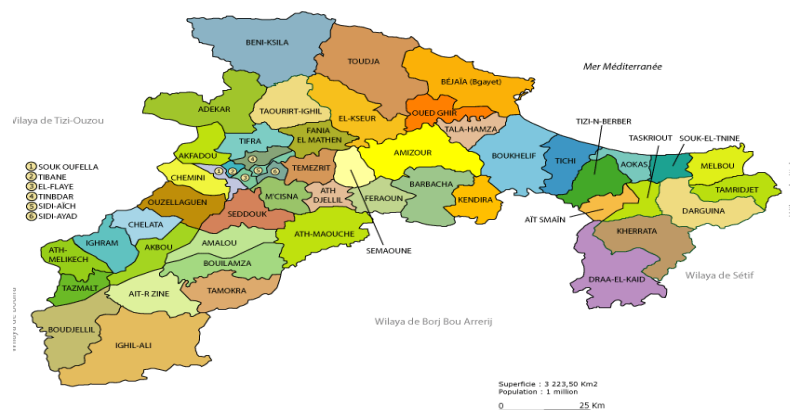


Figure 16 : Les limites géographiques de la région de Béjaïa

Source : DIR, M. S.2013.

III. Le relief :

La wilaya de Bejaia est principalement caractérisée par sa topographie montagneuse, notamment les montagnes des Babors à l'est et au sud-est, les montagnes des Bibans qui s'étendent jusqu'à la mer, ainsi que les crêtes du Djurdjura à l'ouest. La wilaya est divisée en trois zones : la zone côtière, la vallée de la Soummam et la zone montagneuse (Mazi, 2015).

- Les plaines : La région est composée de deux zones distinctes : la première est constituée des plaines de la vallée de la Soummam, qui s'étendent sur environ 80 kilomètres de longueur et jusqu'à 4 kilomètres de largeur, et la seconde est constituée des plaines côtières qui s'étendent sur environ 30 kilomètres de l'embouchure de l'oued Soummam à celle de l'oued Agrion. Ces plaines côtières séparent la mer de la chaîne des Babors et ont une forme de bande étroite. (Messarfi, 2018).
- Les piémonts : La région présente une morphologie ondulée caractérisée par une succession de collines. Elle est moins accidentée que la montagne et constitue une zone intermédiaire entre la plaine et la montagne
- Les montagnes : occupe les trois quarts de la superficie de la wilaya, avec des pentes supérieures à 25%, et est principalement constituée de la chaîne Bibans-Babors et de l'ensemble Akfadou-Gouraya. Les montagnes les plus importantes sont Djebel Babor, Djebel Takoucht et Djebel Tafath

IV.4. L'Hydrologie :

La wilaya de Bejaia, qui fait partie d'une région côtière assez arrosée, est traversée par plusieurs oueds. Les oueds les plus importants de la région sont : (ORGM, 1999)

- L'Oued Soummam, qui mesure 90 km de long,
- L'Oued Agrioun, qui mesure 80 km de long,
- L'Oued Djemâa, qui mesure 46 km de long,
- L'Oued Zitouna, qui mesure 30 km de long.

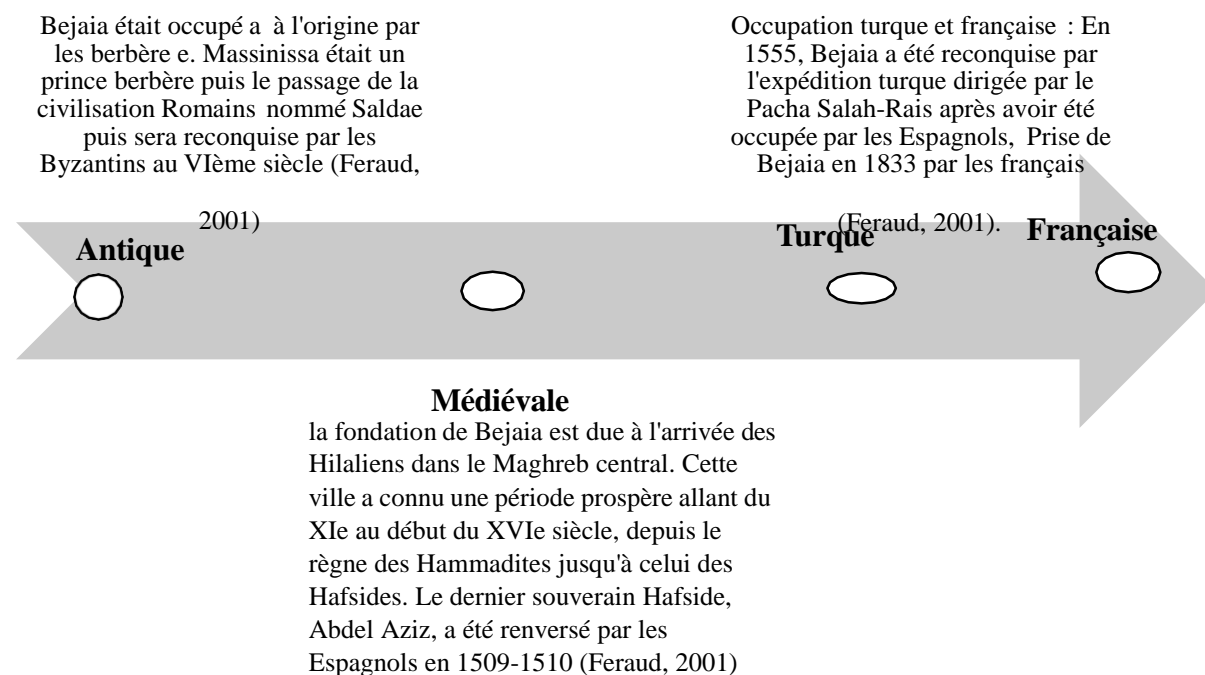
IV.5. Le climat :

D'une zone à l'autre, appartenant au domaine méditerranéen. La zone littorale et la vallée de la Soummam ont un climat pluvieux et doux en hiver, et sec et chaud en été, ce qui est favorable au tourisme balnéaire. Les zones de montagne ont un été sec et chaud et un hiver pluvieux et froid, avec des chutes de neige (Mokhtari K. et Zouagui M, 2017)

IV.6. Les massifs forestiers :

Selon le BNEDER (Bureau National d'Etudes pour le Développement Rural), le patrimoine forestier de la wilaya de Bejaia couvre une superficie de 122.050 hectares, soit 37,57% de la superficie totale de la région. Cette superficie comprend 58.700 hectares (47,91%) de forêts et 63.800 hectares (52,08%) de maquis (voir carte 3). Les essences forestières dominantes dans la région sont le chêne-liège, le chêne-zen, le chêne-afares, le chêne-vert, le cèdre de l'Atlas et le pin d'Alep. La principale activité économique de la région est la récolte du liège, avec une production de 3 155,20 m³ en 2014, ainsi que la production de bois, qui a atteint 2 286 m³. Cette production de bois est répartie en 137 m³ de bois d'œuvre, 277 m³ de bois d'industrie et 1 872 m³ de bois de chauffage (Mazi, 2015)

III.8. Historique de la wilaya de Bejaia :



IV.1.7. Économie de la wilaya de Bejaia :

Bejaia est une région avec une économie diversifiée. Les activités économiques se répartissent en trois secteurs : l'agriculture, l'industrie et les services. Dans l'agriculture, les habitants cultivent des plantes et élèvent des animaux. L'industrie regroupe les usines et les ateliers où les produits sont fabriqués. Les services incluent le tourisme, les commerces et d'autres types d'activités d'aide et de soutien. Bejaia dispose de zones spéciales pour stimuler le développement économique, telles que les zones industrielles et les zones touristiques. L'agriculture est essentielle dans cette région, grâce à ses vastes terres cultivables. Il y a aussi des mines qui extraient des substances comme le fer et le zinc. En résumé, Bejaia offre une variété d'opportunités économiques dans différents secteurs, avec des gens travaillant dur pour contribuer à sa croissance et à son développement (Allaoua, 2012).

- **L'agriculture de la wilaya de Bejaia ;**

- a. Terre agricole :**

Selon les données collectées par la DPAT, la superficie agricole utile dans la wilaya de Bejaia représente environ 40,43% de la superficie totale. Cela signifie qu'il y a encore une marge d'exploitation de ces terres agricoles, dont 130 348 hectares sont utilisés pour l'agriculture, avec 8 140 hectares en culture irriguée. Les pâturages et les parcours occupent 34 446 hectares de la superficie agricole, tandis que les espaces forestiers s'étendent sur une superficie de 122 500 hectares (Akerkar, 2020).

- b. La production agricole :**

- ❖ la production végétale en trouve : La production agricole dans la wilaya de Bejaia est divisée en production végétale et animale. La production végétale comprend les grandes cultures telles que le blé et l'orge, les légumes et les oliviers. Les productions maraîchères sont courantes pour répondre aux besoins familiaux.
- ❖ La production arboricole, viticole et l'oléiculture sont également importantes dans la région. La production animale est variée, notamment l'aviiculture, l'élevage bovin, ovin, caprin et l'apiculture. Bien que la qualité des produits soit élevée, les quantités produites varient selon les besoins alimentaires de la population. (Akerkar, 2020).

- **Le tourisme à Bejaia :**

- ❖ Grandes perspectives grâce à ses paysages côtiers et montagneux variés (Allaoua, 2012).
- ❖ Ses plages surveillées le long d'un littoral de 100 km, la région attire les amateurs de tourisme balnéaire (Allaoua, 2012).
- ❖ On riche patrimoine culturel, comprenant des monuments historiques et des festivals, séduit les passionnés de tourisme culturel (Allaoua, 2012).
- ❖ Le Parc National de Gouraya, avec son panorama pittoresque et sa population de singes, constitue une attraction touristique majeure. Enfin (Allaoua, 2012).
- ❖ Tourisme vert permet aux visiteurs de découvrir des sites naturels préservés et une biodiversité diversifiée. (Allaoua, 2012).

IV.1.8. Patrimoine rural de Bejaia :

a. Territoire rural

Béjaïa est l'une des régions les plus rurales d'Algérie, avec 37 communes rurales sur un total de 52 communes selon la classification effectuée par l'ONS à partir du recensement de la population de 1998 voire la carte dans l'annexe n , soit près de 71%. De plus, la wilaya est située dans une zone géographique majoritairement montagneuse (Hacherouf, 2010):

Le territoire rural de la wilaya recèle des ressources patrimoniales, naturel (la mer, les montagnes, les forêts, les lacs, les cascades, les gorges, ainsi qu'une riche faune et flore naturelles) et culturelles architecteur traditionnel, savoirs faire et culture, ce qui donne des potentialités touristiques (IDIR, 2013).

b. Les richesses patrimoniales naturel :

Cette catégorie comprend les éléments suivants : Littoral (mer, plages et curiosités), les ressources thermales, les lacs et les cascades. Les montagnes, les forêts, la flore et la faune. Parc, oued...etc.

- **La curiosité de littoral :**

Le littoral de la région présente une diversité d'attractions naturelles qui suscitent un grand intérêt parmi les visiteurs. Parmi ces sites, on retrouve la célèbre grotte féérique, le bois des oliviers, ainsi que les caps Bouak, Sigl, Carbon et Aok, offrant des vues panoramiques sur l'océan (IDIR, 2013)

Les baies des Aiguades, de Sidi Yahia et l'Île des Pisans offrent des paysages enchanteurs et des plages propices à la détente. Les corniches du grand phare et des falaises sont également très appréciées pour leurs panoramas époustouflants (IDIR, 2013)

Les amoureux de la nature apprécieront l'Anse de Tamelaht, connue sous le nom de Les Salines, un site préservé et sauvage. Les zones sauvages de Gouraya, la Crête de Djebel et le Pic des Singes sont des destinations prisées des randonneurs et des amateurs de trekking, avec leurs sentiers pittoresques et leurs vues panoramiques à couper le souffle (IDIR, 2013).

- **Les cours d'eau :**

Le plus grand oued de la wilaya est celle de la vallée de Soummam selon le classement qui a été élaboré dans Liste des 50 zones humides classées RAMSAR en Algérie.

Oued Soummam :

Le bassin de la Soummam s'étend sur 9125 km², situé entre Alger et Constantine. Il est constitué de deux plateaux (Bouira et Sétif) ainsi que de la vallée de la Soummam. Au Nord, il est bordé par les montagnes du Djurdjura, la mer Méditerranée et les chaînes côtières de la Kabylie de la Soummam. Au Sud, il est limité par les monts de Hodna. Ce bassin possède un relief varié, allant de secteurs plats et dénudés à des zones montagneuses face à la mer, ce qui entraîne la formation de différents étages bioclimatiques. (Benhamiche, 1997).

- **Les lacs :**

Béjaïa abrite plusieurs zones humides d'importance touristique et écologique. Parmi elles, cinq lacs se distinguent par leur rôle dans l'approvisionnement en eau et leur biodiversité. Le lac d'Ighil Emda à Kherrata. Le lac de Tichy-Haf à Bouhamza est encore plus vaste, Le lac des oiseaux, également connu sous le nom de Mézaïa, offre un refuge à près de 40 espèces d'oiseaux,. Le lac de Tamelaht à Sidi Ali Lbhar, d'une superficie de 10 hectares, ainsi que

Chapitre IIII:Cas d'étude ferme agricole de la vallée de Soummam, Bejaia

plusieurs espèces de mammifères. Enfin, les lacs Aguelmim Aberkane (lac noir) et Alsous, situés à Adekar. (IDIR, 2013).

- **Cascades :**

La plus grande cascade d'Algérie se trouve dans la région de Béjaïa et s'appelle la cascade de Kefrida, nommée d'après le latin "Aquaе Frigida", qui signifie "eau fraîche". Elle est située dans la commune de Tskriout, à environ 50 km du chef-lieu de la région, au pied du col de Kefrida (787 m) au milieu d'une forêt principalement composée de chênes Zen et de caroubiers. La rivière qui alimente la cascade prend sa source dans les hauteurs de Tala Kefrida et tombe d'une hauteur de 40 m dans un petit bassin peu profond ayant une capacité de 10 m³ (IDIR, 2013).

- **Sources thermales :**

Béjaïa abrite trois sources thermales, à savoir le Hammam de Sidi Yahia El-Aïdli, le Hammam Silal et le Hammam Kiria. Ces sources offrent des propriétés curatives importantes, mais leur mode d'exploitation est encore traditionnel et elles sont très peu équipées pour accueillir les curistes (IDIR, 2013).



Figure 17 : cascade kefrida

Source: <https://dynamic-media-cdn.tripadvisor.com/media/photo-o/06/8c/68/49/cascades-de-kefrida.jpg?w=500&h=-1&s=1>



Figure : lac noir akfadou.

Source : LEMDANI, S., & OUAKEB, L. (2019)

- **Les montagnes :**

Ces montagnes offrent une variété de paysages tels que des cols, des gorges, des pics, des collines et des plateaux. La région de Béjaïa, en Algérie, est réputée pour ses massifs montagneux qui offrent des paysages spectaculaires. Les Babors et le Djurdjura sont parmi les massifs les plus connus, avec des sommets culminant à près de 2000 mètres d'altitude. Les gorges du Chabet El Akhra. Le col de Chellata, situé à environ 80 km au sud-est de Béjaïa, offre également une vue imprenable sur la vallée de la Soummam et les montagnes environnantes. Enfin, la montagne d'Aghbalou, dans la commune de Toudja, à environ 25 km au sud-ouest de Béjaïa, est une autre destination prisée des randonneurs et des amoureux de la nature (Abdelaziz, 1976).

- **Les forêts :**

La région forestière présente un magnifique tapis végétal avec une grande variété d'espèces. La flore de la région est principalement constituée de chêne-liège, qui représente 34% de la superficie totale forestière, ainsi que d'autres espèces telles que le pin d'Alpe, le chêne zen et le chêne vert :

- a. la forêt d'akfadou :**

La topographie de la forêt de l'Akfadou est caractérisée par un terrain accidenté avec des pentes allant de 15 % à 45 %, principalement dans sa partie sud-orientale. L'altitude dans la région varie entre 800 mètres et 1 646 mètres (Abdelaziz, 1976).

- **Les parcs naturels :**

Le parc national de Gouraya (PNG) : est le seul parc existant, il occupe une superficie de 2080 hectares sur la côte de la Wilaya de Béjaïa, dans le nord-est de l'Algérie. Il borde la Méditerranée sur 11,5 km de falaises abruptes et est bordé au sud par la ville de Béjaïa et la route n° 24, ainsi qu'à l'ouest par la commune de Toudja et la plage de Boulimat (Allaoua, 2012)

- **Agriculture :**

La Kabylie est une région dont la vocation première est l'agriculture, et il est possible d'optimiser l'utilisation de son potentiel agricole. Il existe des activités agricoles telles que la culture maraîchère, la culture de céréales et l'élevage de différents types d'animaux qui ont un fort potentiel de développement dans cette région. (AIT CHEBIB, 2013)

- a. Filière oléicole :**

Dans la région de la Kabylie, l'olivier est considéré comme la plus grande richesse. La fourniture d'huile provenant de l'olivier, tout comme celle des céréales ou des figues, est une nécessité vitale pour tous les habitants de cette région (Laoust-Chantreaux, 1990).

- b. Filières diverses :**

Tel que laitière, fromages ...etc. Autrefois les berbères vivaient du produit de leur champs et de l'élevage. Leur régime alimentaire était à base de lait, de céréales, de fruits et de miel, ce qui selon les auteurs anciens, leur assurait une grande résistance physique et une longévité remarquable (Haddadou, 2002).

III.9. Richesse Patrimonial culturel ;

A. Le patrimoine artisanal traditionnel :

La tradition artisanale kabyle est un héritage riche et diversifié qui témoigne de la créativité de ce peuple. Cette production artisanale comprend des objets tels que des poteries, des bijoux, des vanneries, des sculptures sur bois, des tissages, des selleries et des costumes traditionnels. Chaque village se spécialise dans la fabrication d'un type d'objet spécifique, ce qui offre une grande variété de styles et de designs. Bien que souvent sous-estimée,

Chapitre III: Cas d'étude ferme agricole de la vallée de Soummam, Bejaia

la production artisanale est très appréciée, tant pour ses aspects utilitaires que décoratifs. Les bijoux en argent ornés de corail ou émaillés sont particulièrement prisés, de même que les poteries décoratives. Les tissages anciens étaient fabriqués à partir de laine filée à la main et décorés de motifs géométriques. La robe kabyle et le burnous sont des éléments clés de l'identité culturelle kabyle, symbolisant la tradition et la culture de la communauté locale. Cette production artisanale représente une richesse non négligeable qui mérite d'être préservée et valorisée (Akkache-Maacha, 2011).



Figure 18: la poterie.

Source : auteur, 2023



Figure : tissage

Source : auteur.

B. Art culinaire, Plats traditionnels :

La cuisine kabyle offre une grande variété de plats, allant du couscous aux galettes, en passant par les soupes et les ragoûts. Les ingrédients de base de cette cuisine ancestrale sont les céréales, les légumes, les herbes, le miel, le lait et l'huile d'olive. En inscrivant le plat traditionnel du couscous sur la liste mondiale du patrimoine immatériel de l'UNESCO, cela pourrait non seulement servir de vecteur de rassemblement pour les sociétés, mais aussi d'exemple de coopération culturelle internationale (Makilam, 1996).

C. Culture locale et l'arts traditionnels :

Les festivals et Les fêtes locales (l'olivier, figue, robe kabyle...etc.), La langue kabyle, Le conte une vieille méthode d'enseignement, La musique, chantes et danse. Ainsi dessin kabyle et La peinture.

D. Les vestiges :

Pendant la période préhistorique :

- ❖ sites d'Afalou Bou-Rhumel à Melbou et d'Ali Bacha étaient habités.
- ❖ nécropole mégalithique faite de gros blocs de pierre à El-Kseur, comprenant des monuments funéraires tels que deux Bazina, un Tomolus et un autre monument non identifié.

A l'époque romaine :

- ❖ Tiklat (Tubusuptu) était une colonie établie par Octave vers la fin du premier siècle av. J.-C (Allaoua, 2012).
- ❖ l'aqueduc de Toudja, le château d'eau d'El-Kseur (citerne d'El Arouia) (Allaoua, 2012).
- ❖ Thavlast situé dans une ferme près de Tazmalt, qui tire son nom du romain Tablastensis et signifie "casernement" (Allaoua, 2012).
- ❖ À Chellata, une statue représentant un magistrat a été découverte, bien que seules quelques parties subsistent aujourd'hui (Allaoua, 2012) .
- ❖ Le piton d'Akbou est un monument funéraire somptueux datant également de l'époque romaine (Allaoua, 2012).

III.9. Richesse Architectural :

➤ Architecture des villages kabyle :

Architecture kabyle est le patrimoine architectural particulier de la Méditerranée et de l'Afrique. Ils mettent en évidence un héritage culturel exceptionnel et une culture Amazigh millénaire. Ce sont des exemples de villes habitées par des bâtisseurs qui n'ont pas reculé devant les défis posés par la topographie accidentée de leur environnement géographique.

➤ Village kabyle :

Emile Masqueray a défini Le village kabyle « taddart » en Kabylie : désigne de manière générale un regroupement de maisons, quel que soit le groupe ou la communauté concernée, car il se réfère avant tout à une pluralité de résidences.

Il y a deux types de développement de villages en fonction de la topographie du site. Dans le premier type, le village suit une structure linéaire le long des pentes des montagnes, créant ainsi des grappes de maisons en forme de raisins. Dans le deuxième type, le village se développe de manière concentrique sur les sommets des montagnes ou sur les plateaux. Dans les deux cas, la topographie du site avec ses pentes et ses reliefs influence la disposition spatiale du village, ce qui résulte en des ruelles et des maisons qui sont adaptées aux contraintes topographiques, créant ainsi un tracé organique où chaque maison surplombe l'autre sans nuire à l'intimité des habitants (Masqueray, 1983) .

a. La maison kabyle :

Les maisons aient été construites en pierre ou en pisé, c'est-à-dire avec des matériaux simples présents dans l'environnement immédiat, leur architecture présentait une certaine homogénéité. Cette uniformité se retrouvait généralement dans la disposition intérieure des maisons, leur taille compacte et leur forme, qui permettaient de limiter les surfaces exposées à l'extérieur et de protéger contre les conditions climatiques difficiles en réduisant les pertes de chaleur. Dans cette même optique de préservation de l'intimité de la famille et de l'adaptation au climat, les ouvertures vers l'extérieur étaient limitées en taille (Alili, 2013).

IV.2. Architecteur des anciens fermes de la vallée de Soummam :

IV.2.1. Présentation :

Le territoire rural de la wilaya de Bejaia Possède un riche patrimoine culturel remontant à la période coloniale européenne, il est important de prendre en compte la présence des bâtiments agricoles anciens de grande valeur., la plupart d'eux destiner à la production de vin, Cependant, ce patrimoine est souvent méconnu et certains de ces bâtiments ont perdu leur fonction d'origine..

IV.2.2. Historique :

L'histoire de la construction des fermes agricoles est considérée comme une politique française visant à développer la viticulture en Algérie dans le but de sortir leurs pays de la crise économique. La colonisation a entraîné un déplacement de l'espace algérien vers le Nord et une forte concentration des activités agricoles sur la côte, avec une appropriation des plaines littorales ainsi que, dans une certaine mesure, des hautes plaines et des bassins de l'intérieur (Omar, B.1999). Afin de construire des fermes agricoles en Algérie, les colons européens ont utilisé une méthode injuste de séquestre des terres (MAUPASSAN,G.1988). Cette pratique consistait à extraire les terres de bonne qualité situées dans les vallées et le littoral, qui appartenaient aux Algériens. Les colons ont justifié cette action en prélevant des impôts élevés et en obligeant les Algériens à rembourser des dettes et ont également pris les terres de ceux qui avaient participé à la révolution contre l'occupation européenne et aussi confisqué les terres des Algériens et les ont déplacés vers d'autres endroits. (Direction des domaines et de la conservation foncière de Béjaia., 2023).

IV.2.3. Situation :

Béjaïa Est l'un des régions qui a connu la politique de construction des fermes agricoles dans ces plaine littoral et haute plaine. (Idir, B et Belkcem, 2019)La création des fermes a débuté avec l'établissement de la commune mixte en 1880 (Idir, B et Belkacem, L.2019); la logique l'implantation soit proches au village coloniaux ou bien que isolé.

a. Les villages la vallée de la Soummam (Françoise C-M .1956) :

Le village de La Réunion En 1872, l'Amiral de Gueydon a créé le village de Colmar. Le village d'El Kseur a été créé en 1872 , Sidi-Aïch a été créé en 1874 En 1872, le Vice-Amiral de

Chapitre III: Cas d'étude ferme agricole de la vallée de Soummam, Bejaia

Gueydon a créé Seddouk et Akbou En 1874, l'Amiral de Gueydon a créé le village de Metz. Le village a ensuite été transformé en centre de commune mixte le 6 janvier 1875 Le village de Kherrata réalisé en 1876 (Benaidja, I., & Labii, B, 2019)

b. La plaine littorale de Bejaïa :

Les fermes qui se situent dans les littoral renommée Fermes de l'Oued-Marsa, l'objectif de ces dernière est la création fermes proche a la ville ville-village-fermes. Dans ce cas, la hiérarchie ville-fermes avec Bougie est appliquée . Elles ont été divisées en plusieurs lots chaque ilot est nommé selon la distance par rapport a la ville N7 N10 etc. Il n'y a aucun village de colonisation dans cette région, seulement de grandes fermes isolé entourées de vignobles étendus (, et ont été implantées de part et d'autre de l'axe de communication, avec une distance moyenne de 3 km entre chacune d'elles. Ce maillage a été conçu de manière à ce que les fermes puissent communiquer facilement. (Direction des domaines et de la conservation foncière de Bejaia .2023).



Figure: le territoire de la vallée de Soummam.

Source : Recensement et repérage du bâti agricole anciens Cas des domaines agricoles de la basse vallée de la Soummam 2016- 2017. Mémoire, université de Bejaia.

IV.2.4. Caractéristique architecturale :

A Partir de cette partie les informations qui seront indiquées sont des synthèses des sorties qu'on a effectuées avec le groupe de travail et le professeur dans la vallée de Soummam

Son territoire rural regroupe un nombre de fermes agricoles de types divers. Dans chaque ferme, il y a des bâtiments agricoles ayant des fonctions différentes, qu'ils soient viticoles, pour le stockage ou pour l'élevage.

2. L'enceinte des fermes :

Les exploitations agricoles peuvent être sécurisées à l'aide de différents dispositifs et mesures défensives tels que des murs crénelés, des tourelles de surveillance ou des fossés entourant les enclos



Figure ; Enceinte extérieure de la ferme Dejean avec fossés entourant les enclos

Source : auteur, 2023.



Figure : enceinte extérieur de la ferme djoua avec tourelles

Source : auteur, 2023.

3. Architecture des bâtiments agricole :

Les bâtiments agricoles anciens de la vallée de Soummam ont des architectures différentes cela revient à l'histoire de la colonisation, qui a influencé sur l'architecture des exploitations et leur évolution. L'architecture de la première période est appelée d'architecture provisoire, elle correspond à une époque où les colons construisaient des bâtiments temporaires pour leurs exploitations. L'architecture de la seconde période, connue sous le nom de "période de pérennisation, marque l'avènement de bâtiments plus solides et imposants, qui reflètent la volonté des colons d'établir une présence à long terme dans la région. La fonction de bâti agricole ancien dans la vallée ((Idir, B et Belkcm, L. , 2019) :

- Bâtiments d'habitation du colon et d'ouvriers
- Bâtiments d'exploitation qui se distinguent selon le type de production, qu'il s'agisse d'une ferme-usine, d'une ferme d'élevage ou mixte.

4. Bâtiments d'habitation :

Sont les bâtiments plus décorées de la vallée châteaux qui sont des maisons de maître qui est accompagnée par une maison modeste dit d'ouvriers , l'architecture de ces dernière a été évolué grâce à la pratique de la viticulture par les colons qui ont pu s'enrichir et construire des belles maison et châteaux .les premières les maison construite sont simple composée de quelques pièces, avec un hangar adjacent, évolution leurs architecture l'apparition des villa et château qui ont été Construite à distance des champs, et qui présentent une variété des styles architecturaux. (Benaidja, I., & Labii, B., 2019)

➤ **La maison de maitres :**

Ce sont les maisons des colons qui présente un style variant, en retrouver des éléments du néoclassique et du style renaissance dans ces constructions, avec des détails présentant des influences d'architecture arabisante. Cela témoigne que les colons ont autorisés et donné la liberté d'expression aux les architectes, il existe plusieurs typologies en cite :

- ❖ Des maisons à escalier extérieur qui mène à l'entrée du premier étage de la maison.
- ❖ Des maisons ont entré qui est dotée de deux fenêtres en longueur, et le palier sert de porche pour la porte d'entrée du rez-de-chaussée.
- ❖ Les maisons à toiture charpente en tuile ou terrasse.
- ❖ Des maisons qui ont des cheminées en marbre orment la façade de la maison,
- ❖ Des maisons avec un traitement des façades varie, il y'a le plus simple avec des portes et des fenêtres disposées de manière régulière. On peut y voir un module répétitif qui contribue à la beauté, à l'harmonie et à la cohérence de l'ensemble. Et un traitement décoration extérieure varie.

➤ **Bâtiments d'exploitation :**

Les bâtiments d'exploitation de la vallée sont des bâtiments d'activité de stockage de vin, bâtiments d'élevage (écurie et étable), bâtiment d'entrepose la machinerie (remise et hangars) et en fin des bâtiments d'Annex. Leur architecture sont simples rectangulaire et similaires sur l'ensemble de la vallée.

➤ **Bâtiment viticole**

Il existe des Bâtiments de Stockage de vin qui abrite à l'intérieur des caves de forme de grandes amphores immobilier construit en vers et en béton , mais il y'a également des bâtiments viticole autonomes avec caves surélevées afin éviter l'influence de l'humidité sur le produit Certaines de ces les bâtiment viticole sont des maisons a caves de vin qui se situe dans le rez-de-chaussée ou sous-sol.

➤ **Les bâtiments d'élevage et de stockage :**

Architecture des bâtiments d'élevage est modeste et leurs volumétries est simples, certains sont accolé aux d'autre bâtiment mais d'autre sont isolés, ils s'ouvrent sur la cour de service. ils présent des caractéristique architectural variante on cite :

- ❖ Forme géométrie basique rectangulaire et construire longueurs.
- ❖ Le bâtiment a un seul niveau qui est moins élevés par rapport aux différentes corps de la fermes.
- ❖ L'absence des décoration extérieurs au niveau des façade, ainsi que ces ouvertures d'aération élevés est étroites, portes grande dimension afin de permettre la bonne circulation animale
- ❖ Leur Toiture est en tuile rouge, ardoise, avec des ouvertures d'aération au niveau des torture et utilisation des tuiles en vers pour assurer la pénétration de la lumière.

Le sol est couvert d'une dalle qui soutenu le poids des animaux avec un système irrigation des eaux usé généraux.

Chapitre III:Cas d'étude ferme agricole de la vallée de Soummam, Bejaia

➤ Bâtiment d'Annex, remise et hangar :

Ce sont des bâtiments qui servent au dépôt et l'entrepôt des chènes agricoles leurs majeurs caractéristique architectural de la vallée est :

- ❖ Grands volumes et surface variée et des hauteurs remarquables
- ❖ Toiture charpente de deux versants en métal et ardoise
- ❖ Une structure métallique apparente soutenue des colonnes en brique et en métal

Cependant les bâtiments d'Annex de forme cubique et petite dimension situés au milieu de la cour ou proche des terres agricoles, les puits et les bassins.

➤ Les jardins :

Leur aménagement offre une impression d'unité et d'équilibre parfait, avec des espaces réguliers et symétriques :

- ❖ Les jardins sont aménagés sur des terrains rectangulaires.
- ❖ Sur un terrain plat avec des pentes très faibles,
- ❖ La majorité des jardins sont ouverts, certains sont clôturés
- ❖ Végétation de ces jardins, sont des arbres étrangers et le palmier sont plantés et alignés et en damier.
- ❖ Les palmiers restent l'un des motifs végétaux les plus fréquemment représentés.
- ❖ Le jardin espace prestigieux, ils sont plutôt les éléments les plus symboliques de ces lieux et représentent des signes de pouvoir et de fierté



Figure 19 : jardine a l'arriere de la maison

Source : auteurs, 2023

Les jardins sont caractérisés par différents éléments tels que des bassins, des fontaines et des sièges confortables pour se reposer, ainsi que par une végétation luxuriante comprenant de magnifiques fleurs et des lauriers roses.



Jardin a palmier.

Jardin à arbre fruité et chênes

Figure 20 : Jardins des fermes existantes dans la vallée de Soummam

Source : auteur, 2023

➤ **L'entrée et cours de service :**

Les cours et les entré ont des caractéristique variante on cite :

- ❖ Sont des cours de formes rectangulaires fermé ou ouverte avec un une dalle en maçonnerie en pavage
- ❖ La surface de la cour est variée selon l'exploitation agricole
- ❖ Il y'a des cours de service destiné destiner accueille les animaux et d'autre cours préserver pour la circulation humaine.

Chapitre III: Cas d'étude ferme agricole de la vallée de Soummam, Bejaia

- ❖ L'entrée en métal ou en bois ses dimension adéquate aux norme animaux,
- ❖ Ces portes sont légères est facile à les ouvrir.



Entré de la ferme

cours de la ferme

Figure 21 : Les espaces extérieurs existants dans les fermes de la vallée de Soummam

Source/ auteur, 202

➤ **Les parcours :**

Les chemins qui relient les fermes à la route sont généralement divisés en deux catégories Les chemins principaux, souvent appelés les chemins des propriétaires,



Figure 22 : parcours avec un alignement d'arbre de palmier

Source : auteur, 2023.

- ❖ Linéaires et bordés de part et d'autre par des rangées de palmiers.
- ❖ Ces chemins mènent généralement aux maisons d'habitation



Figure : parcours avec un alignement d'arbre

Source : auteur, 2023



Figure : Parcours avec un alignement d'arbre

Source : auteur, 2023

Tableau : Bati agricole ancien de la vallée de Soummame

H
a
b
i
t
a
t
i
o
n



Maison de maitre décoré de la ferme Dejean. Amizour



Maison individuelle simple



Maison d'ouvrier, ferme Dejean, Amizou

C
o
m
m
e
r
c
e



Maison a double fonction ; Habitation et viticole



Maison double fonction avec cuve pour stocker le vin



Maison a double fonction ; Habitation et etable

É
l
e
v
a
g
e



Ecurie



Batiment annex



Hangar

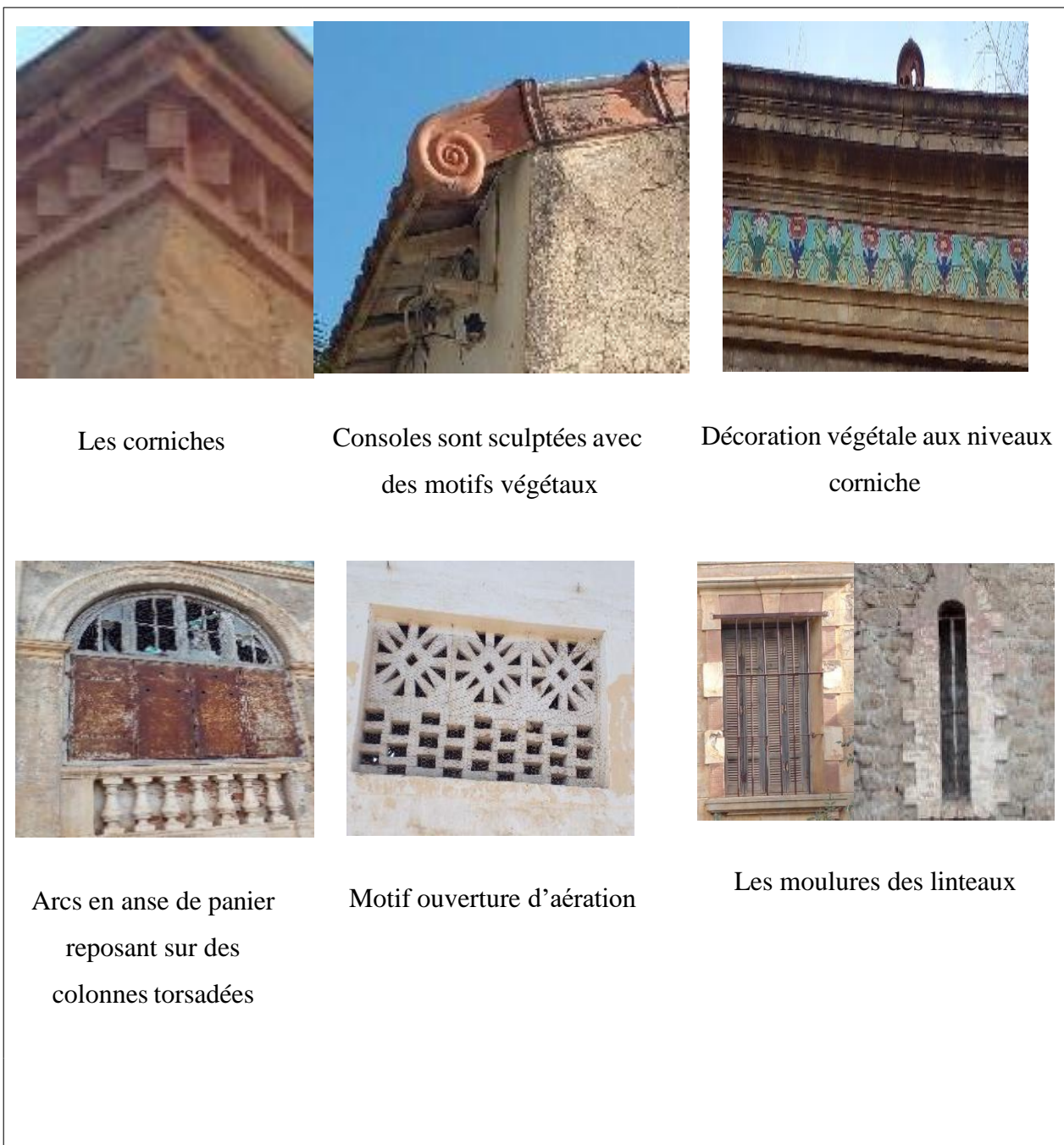
Chapitre III : Cas d'étude ferme agricole de la vallée de Soummam, Bejaia

5. Décoration, matériaux et Techniques de constructions :

La décoration sur les façades présente une variété de matériaux et de motifs : Les moulures des linteaux, les corniches et les consoles de balcon sont sculptées avec des motifs végétaux. En outre, les corniches et les couronnements des bâtiments sont décorés de céramique à motifs floraux. Parmi elle on cite :

- ❖ L'utilisation d'arcs en anse de panier reposant sur des colonnes torsadées. Cette structure est surélevée par des merlons.
- ❖ Des formes géométriques telles que l'étoile sont apparues dans les garde-corps du balcon grâce à l'assemblage de plusieurs balustrades dans la maison.
- ❖ La pierre apparente utilisée dans les différentes parties de la maison représente la force, la dureté et la robustesse
- ❖ L'arc en plein cintre marque l'entrée principale
- ❖ Des éléments de décoration tels que des treilles de raisin, des arcs en plein cintre en brique, des redans et des colonnes en brique ajoutent du caractère à la maison.

Chapitre III : Cas d'étude ferme agricole de la vallée de Soummam, Bejaia



Les corniches

Consoles sont sculptées avec des motifs végétaux

Décoration végétale aux niveaux corniche

Arcs en anse de panier reposant sur des colonnes torsadées

Motif ouverture d'aération

Les moulures des linteaux

Figure 23: les caractéristiques architectural des fermes agricoles de la vally de soummam(source : auteur, 2023).

6. Techniques de constructions :

- ❖ Les murs des bâtiments d'exploitation agricole tels que les caves et les hangars sont construits en maçonnerie mixte utilisant différents matériaux tels que le moellon, la pierre brute et des débris divers, Toutes les exploitations agricoles de la plaine possédaient des bâtiments d'exploitation de même type (Benaidja, I., & Labii, B, 2019)

Chapitre III : Cas d'étude ferme agricole de la vallée de Soummam, Bejaia

- ❖ Les murs des maisons d'habitation sont construits en briques pleines. Lorsqu'il s'agit de pièces d'habitation, le même type de plancher est recouvert d'un faux plafond. Le faux plafond des pièces d'habitation est constitué de roseaux liés par un enduit de plâtre. (Les planchers des bâtiments sont réalisés en utilisant des solives métalliques, tandis que l'ourdissage est constitué de voutains de briques (Benaidja, I., & Labii, B, 2019).



Figure 24 : Les matériaux de constructions des bâtiments agricoles de la vallée de Soummam

Source : (auteur, 2023).

Conclusion :

La construction des fermes combine des techniques importées de la métropole (comme l'utilisation de solives métalliques pour les planchers) et des techniques adaptées aux ressources locales (comme l'utilisation de plâtre pour le revêtement

Conclusion générale

Conclusion générale :

La relation entre le patrimoine et le tourisme est mutuelle. L'un a besoin de l'autre : le tourisme, de son côté, valorise le patrimoine en le reconnaissant et en assurant sa conservation. Du côté du patrimoine, il est une ressource pour développer le secteur touristique et renforcer l'attraction des territoires en tant que repères symboliques. Toutefois, le tourisme dans les sites patrimoniaux peut exercer des dégradations et des transformations sur le patrimoine. Pour cela, une recherche sur un tourisme alternatif, loin du tourisme de masse, a été menée. Le tourisme durable est la solution envisagée. Il s'agit d'un type de tourisme dont les principes reposent sur le développement durable et qui exclut toute forme de tourisme qui ne répond pas à ce principe.

Parmi les formes de tourisme durable, on trouve l'agrotourisme, qui est une composante du tourisme rural. Ses principes consistent à valoriser le patrimoine rural, ses produits et son bâti agricole ancien. Elle occupe une place importante dans le développement des zones rurales. La valorisation du bâti agricole ancien est l'un des facteurs clés pour développer cette forme de tourisme. Sa pratique touristique se réalise dans les exploitations touristiques, mais avec différentes formules d'accueil, parmi lesquelles on peut citer la ferme pédagogique, la ferme de découverte et la ferme de restauration. Le meilleur exemple en témoigne est la valorisation de la ferme de Bois de France qui a été réhabilitée en ferme pédagogique.

En outre, Béjaïa est une région touristique qui souffre d'une faible activité touristique qui principalement saisonnier et estival, malgré son territoire riche en ressources patrimoniales naturelles et culturelles, telles que la grande forêt de Djebel Akfadou, les plus grandes cascades comme la cascade de Kéridra et l'Oued Soummam, ainsi que les villages kabyles. Nous attirons votre attention sur le patrimoine rural, en particulier les bâtiments agricoles anciens qui sont aujourd'hui vacants, sombres et non utilisés. Bien que leur valorisation puisse contribuer à un développement touristique durable à Béjaïa, il est recommandé de mettre l'accent sur leur potentiel à explorer et à restaurer pour en faire des structures accueillantes pour les touristes.

À travers les sorties que nous avons réalisées avec le groupe et le professeur dans la vallée de Soummam, nous avons pu constater que la vallée de la Soummam regorge de fermes agricoles anciennes qui sont restées intactes jusqu'à nos jours. Ensuite, nous avons effectué une analyse

de l'architecture de ces bâtiments afin de mettre en valeur leur potentiel d'usage. Grâce à cette analyse, nous avons pu conclure que ces bâtiments pourraient être transformés pour répondre aux nouvelles exigences d'usage et ainsi contribuer au développement de l'agrotourisme à Bejaia. En effet, ces bâtiments sont solides, esthétiquement plaisants, bien intégrés dans l'environnement, présentent une grande diversité d'architecture, ont des volumes importants et sont entourés d'un paysage fascinant.

- En réponse à la problématique soulevée au début de ce mémoire, nous donnons des recommandations suivantes :
- Il est recommandé de mettre en place un processus de patrimonialisation du bâti agricole ancien, afin de valoriser ce patrimoine et de promouvoir ses valeurs.
- Est recommandé d'investir dans la réhabilitation de ce bâti afin de le rendre apte à accueillir des touristes.
- Il est recommandé de sensibiliser et d'encourager les acteurs locaux à s'engager dans des projets touristiques avec le bâti agricole ancien. Il faut également inscrire ces bâtiments dans le patrimoine bâti de Bejaia.
- Il est recommandé de promouvoir une forme d'accueil à l'agricole en revenant aux traditions d'accueil et d'hospitalité des anciens.

Enfin, revenir aux ressources patrimoniales de Bejaia est l'une des clés pour un développement touristique durable dans cette région qui recèle de nombreux patrimoines naturels et culturels à exploiter. Il est important de considérer le bâti ancien comme une ressource spécifique que notre wilaya doit exploiter.

BIBLIGRAPHI

Bibliographie :

- ✚ Abdelaziz, M. (1976). Etudes des possibilités de création d'une nouvelle structure de gestion de la forêt domaniale d'Akfadou Est.
- ✚ Akerkar, A. (2020). Étude de la mise en œuvre du Plan National de Développement Agricole et Rural (PNDAR) : Cas de la wilaya de Bejaia. *Revue Nouvelle Economie*. 15-29
- ✚ Akkache-Maacha, D. (2011). Tizi-Ouzou, pôle générateur de déplacements. *Revue Géographique de l'Est*. 63-84. Tizi-Ouzou.
- ✚ Alili, S. (2013). guide technique pour une opération de réhabilitation du patrimoine architectural villageois kabyle (Mémoire de magister). Guide technique pour une opération de réhabilitation du.
- ✚ Allaoua, L. S. (2012). e développement de tourisme balnéaire en Algérie dans un contexte d'aménagement touristique et de développement durable cas du littoral de la wilaya de Béjaia. Université de Science et Technologie Houari Boumedién.
- ✚ (Becken, 2007; Golubchikov et Deda, 2012)
- ✚ Bekaert, G. (1971). *Architecture contemporaine en Belgique*. Bruxelles : Éditions Racine.
- ✚ Benaidja, I., & Labii, B. (2019). . Les fermes agricoles européennes de la plaine littorale de Bejaia (ex bougie, Algérie) comme élément de connaissance et de compréhension de l'architecture rurale de l'époque coloniale française (XIXe -XXe siècles)
- ✚ Benhaddou, K. S. (2017). La pratique du marketing touristique dans la promotion de la destination Algérie (Doctoral dissertation, Université d'Alger 3).
- ✚ Benhamiche, N. (1997). Modélisation de la relation pluie-relief en vue de la cartographie par Krigeage : cas du bassin versant de la Soummam. Institut national agronomique El-Harrach (Alger).
- ✚ Brunet, P. (2005). Les fermes-modèles du XIXe siècle en Basse-Normandie. Dans *La maison rurale en pays d'habitat dispersé* (pp. 23-32). Presses universitaires de Rennes.
- ✚ (BRUNO DECROCK, B. DE RAEVE, L. 2019-2020). Inventaire vinicole et viticole du territoire métropolitain de Clermont Auvergne [PDF].
- ✚ Busawwh, N., & Bil Arbi, A. A. (2017). La culture durable du tourisme : une opportunité de mise en valeur du patrimoine algérien : l'histoire de la ville de Tlemcen. *Journal d'économie et de gestion*, 1(2), P19-27.livre.
- ✚ (Casanovas, X. 2007).
- ✚ CEMAT-CHF. (2003). Guide européen d'observation du patrimoine rural - CEMAT.: Conférence européenne des ministres responsables de l'aménagement du territoire.
- ✚ Feraud, C. (2001). *Histoire de Bougie*.
- ✚ FLE, D. (n.d.). Cadre européen commun de référence pour les langues. Retrieved from <https://www.coe.int/fr/web/portfolio-europeen-des-langues/ressources-didactiques>
- ✚ (Govin, L. 1957). Govin, L. (1957). Constructions rurales: la ferme. Dans J. Lefèvre & P. Tissot (Éds.), *Nouvelle encyclopédie agricole* (tome I, p. 15). Paris : Éditions Ouvrières.
- ✚ Gravari-Barbas, M. & Jacquot, S. (2014). Patrimoine mondial et développement: au défi du tourisme durable. Collection Nouveaux patrimoines. [Collaborateurs]. 312 pag
- ✚ Guitel, S., & Coubé, J.-M. (2018). Les grandes fermes du Vexin normand: Un patrimoine en mutation (pp. 17-51). CAUE27.
- ✚ Haddadou, M. A. (2002). *Le guide de la culture berbère*. Ina-yas.
- ✚ Hacherouf, H. (2010). *Le mouvement associatif en milieu rural : Le cas de la wilaya de Bejaia*.
- ✚ Hamour, D. Doumane, S. (2018). Valorisation du patrimoine culturel et développement touristique local dans la wilaya de Tizi-Ouzou : aperçu, contraintes et perspectives. Université de Tizi-Ouzou, Algérie.

- ✚ IDIR, M. S. (2013). Valorisation du patrimoine, tourisme et développement territorial en Algérie : cas des régions de Béjaïa en Kabylie et de Djanet dans le Tassili N'Ajjer. 'Université de Grenoble.
- ✚ (IPAP , 2017). Projet arrêté au Conseil métropolitain du 15 décembre 2017.
- ✚ (Joffroy, A. 1999). La réhabilitation des bâtiments : conserver, améliorer, restructurer les logements et les équipements. Paris: Éditions Le Moniteur.
- ✚ Kannas, C. (2011). Des difficultés de la langue française : tous les pièges et toutes les règles d'orthographe. Paris, France: Éditions Hatier
- ✚ Kuleshova, M., & Semenova, T. (2008). Caractéristiques de l'habitat vernaculaire dans la culture russe. In L'habitat rural vernaculaire, un patrimoine dans notre paysage (Futuropa revue du conseil de l'Europe, n°1, p. 21).
- ✚ Landel, P. A., & Teillet, P. (2003). La place de la culture dans la recomposition des territoire
- ✚ Laoust-Chantreaux, G. (1990). Kabylie côtés femmes: La vie féminine à Ait Hichem 1937-1939. Paris.
- ✚ Lazzarotti, O. (2011). Le patrimoine et le tourisme : deux phénomènes d'une même dynamique de production mémorielle. Géographie et cultures,
- ✚ Le Cluzeau, C. (2007). Le tourisme culturel. Que sais-je ? (Éditions 1999-2005-2007). Paris : Presses Universitaires de France.
- ✚ Lemaître, M. (2015). Ressources patrimoniales culturelles et développement touristique. Economies et finances. Université Toulouse le Mirail - Toulouse II.
- ✚ Lévi-Strauss, C. (1955). Ce que d'abord vous nous montrez, voyages, c'est notre ordures lancées au visage de l'humanité. L'Homme, 12(3), 26-31.
- ✚ LARAB, S., & TEBIBEL, A. (2022). Analyse de l'impact du tourisme sur l'économie algérienne. Le Manager, 9(1).
- ✚ Makilam. (1996). La magie des femmes kabyles et l'unité de la société traditionnelle. L'Harmattan.
- ✚ Masqueray, E. (1983). Formation des cités chez les populations sédentaires de l'Algérie : Kabylie du Djurdjura, Chaouïa de l'Aoures, Béni M'Zab. Aix-en-Provence: Edisud. Edisud, 1983.
- ✚ Marcotte, P., Bourdeau, L., & Doyon, M. (2006). Agrotourisme, agritourisme et tourisme à la ferme? Une analyse comparative. Revue de géographie de Lyon, 81(1), 59-67.
- ✚ Mazi, A. (2015). Essai d'analyse des incendies de forêt au niveau de la forêt de L'Akfadou Est. (Mémoire de master). Faculté des sciences de la vie et de la nature. Université de Bejaia, Algérie.
- ✚ Mebarki, K. &. (2006). Analyses physico-chimiques et appréciation des eaux de l'Oued Agrioun. Université de Béjaia.
- ✚ Melot, M. (2008). Qu'est-ce que le patrimoine?.pdf.
- ✚ Mélot, M. (2004). Qu'est-ce qu'un objet patrimonial ? Bulletin des bibliothèques de France (BBF), 2004(5),P 5-10.livre.
- ✚ (Montillet, P. Turret, K. 2008). Le patrimoine bâti des villages de la Champagne viticole : principales typologies et enjeux (Rapport de recherche). Association des Paysages du Champagne Unesco (APCU). Récupéré de https://www.champagne-patrimoinemondial.org/sites/default/files/2020-10/2.4_-le-patrimoine-bati-des-villages-de-la-champagne-viticole_lite.pdf
- ✚ . Paveau, M. (2009). La notion de patrimoine : lignées culturelles et fixations sémiotiques. Dans Les Fictions patrimoniales sur grand et petit écran (pp. 25-36). Presses Universitaires de Bordeaux. (Identifiant ffhal-00485072f)
- ✚ Programme des Nations Unies pour l'Environnement & Organisation mondiale du tourisme. (2006). Vers un Tourisme Durable : Guide à l'usage des décideurs. Nairobi, Kenya : Programme des Nations Unies pour l'Environnement.
- ✚ Rautenberg, M., & Tardy, C. (2013). Patrimoines culturel et naturel: analyse des patrimonialisations. Culture et Musées, Hors série: la muséologie, 20 ans de recherche.
- ✚ UNESCO. (2009-2017). Indicateurs UNESCO de la culture pour le développement: manuel méthodologique (I.G. Bokova, préface). (2014). Français. (140 p.). ISBN: 978-92-3-200031-6.
- ✚ Venturini, E. J. (2011). Tourisme culturel et développement durable: le patrimoine au-delà du spectacle. Institut de l'Environnement – Faculté d'Architecture, Urbanisme et Design – Université Nationale de Córdoba – Argentine

✚ (Verrrier, F. 2018). La ferme, ou "cense", de Pévèle. Mis en ligne par Françoise VERRIER. Date de mise à jour : 08/10/2020. Récupéré sur <https://www.caue-nord.com/fr/portail/41/outils/37588/la-ferme-ou-cense-de-pevele.html>

ANNEXE

CAS D'ETUDE



La ferme de domaine Djibir

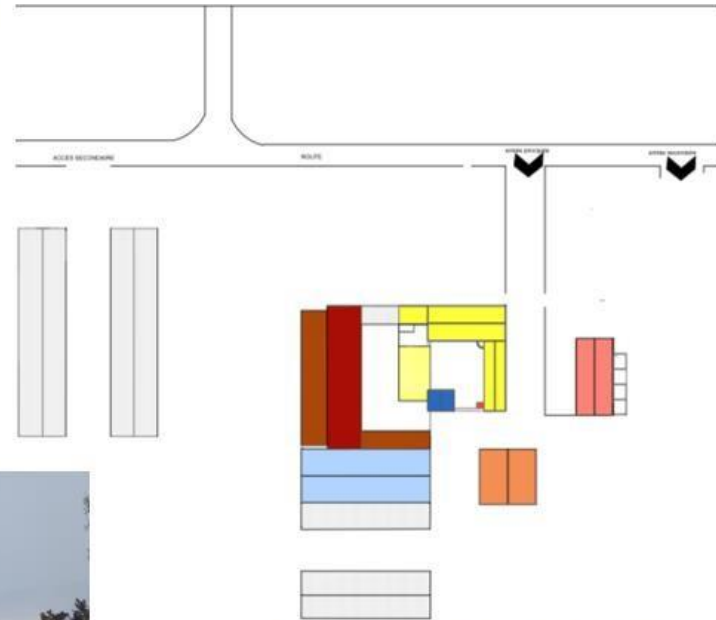
Le choix de la ferme :

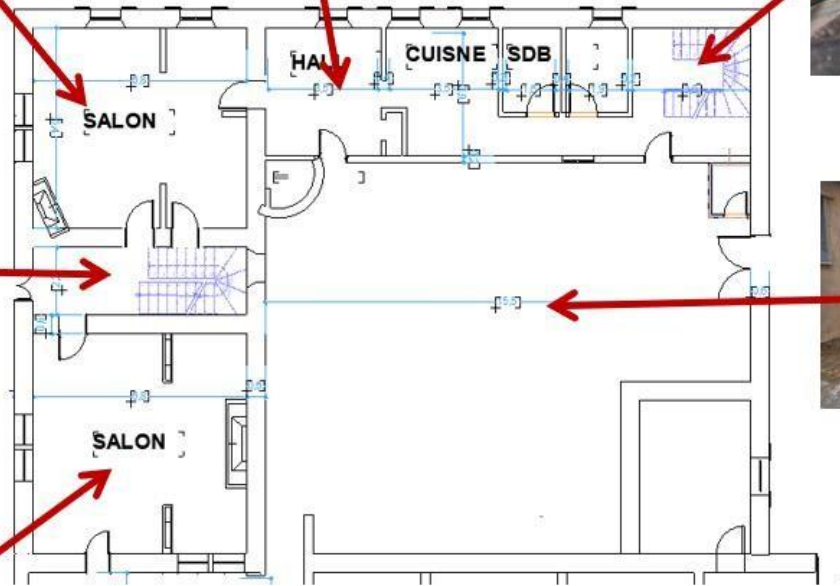
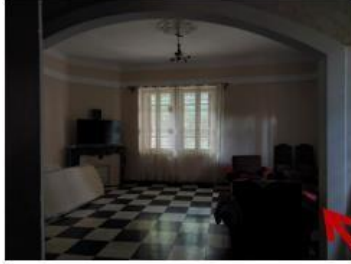
Cas d'intervention : ferme de djebira :

Notre cas d'étude est la ferme de Djebira qui est l'un des fermes de la vallée de Soummam qui se situe dans les plaines littoral de Bejaïa dans la commune Boukhlif de daïra de Tichy. On a choisi la ferme de djebira pour des raisons suivantes :

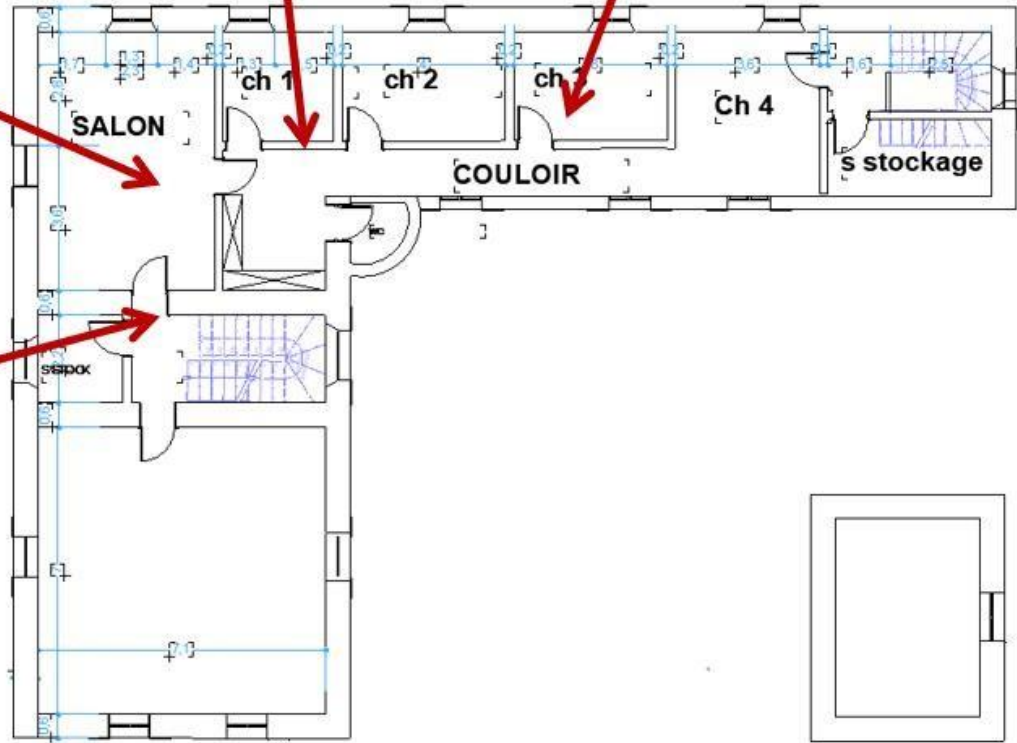
- Boukhlif une région touristique qui est historiquement zone rural qui a perdu sa vocation agricole
- La situation de la ferme : une ferme proche a la ville bougie
- La ferme garde sa vocation agricole : elle est toujours inscrit dans le un milieu vers
- Architecture : elle est intacte elle présente une organisation qui repond ou projet
- Raison personnelle .



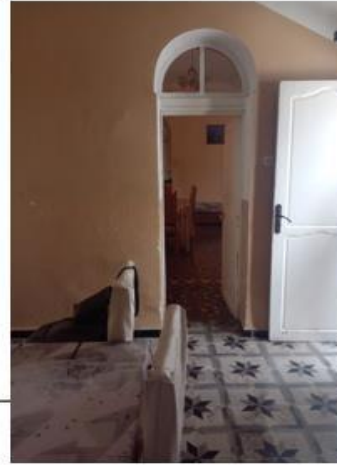


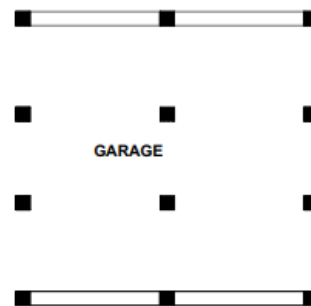
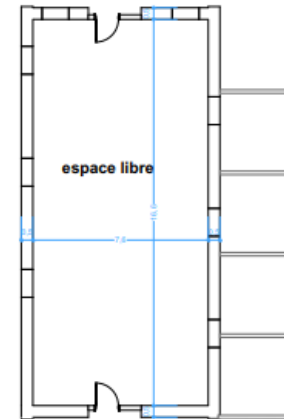
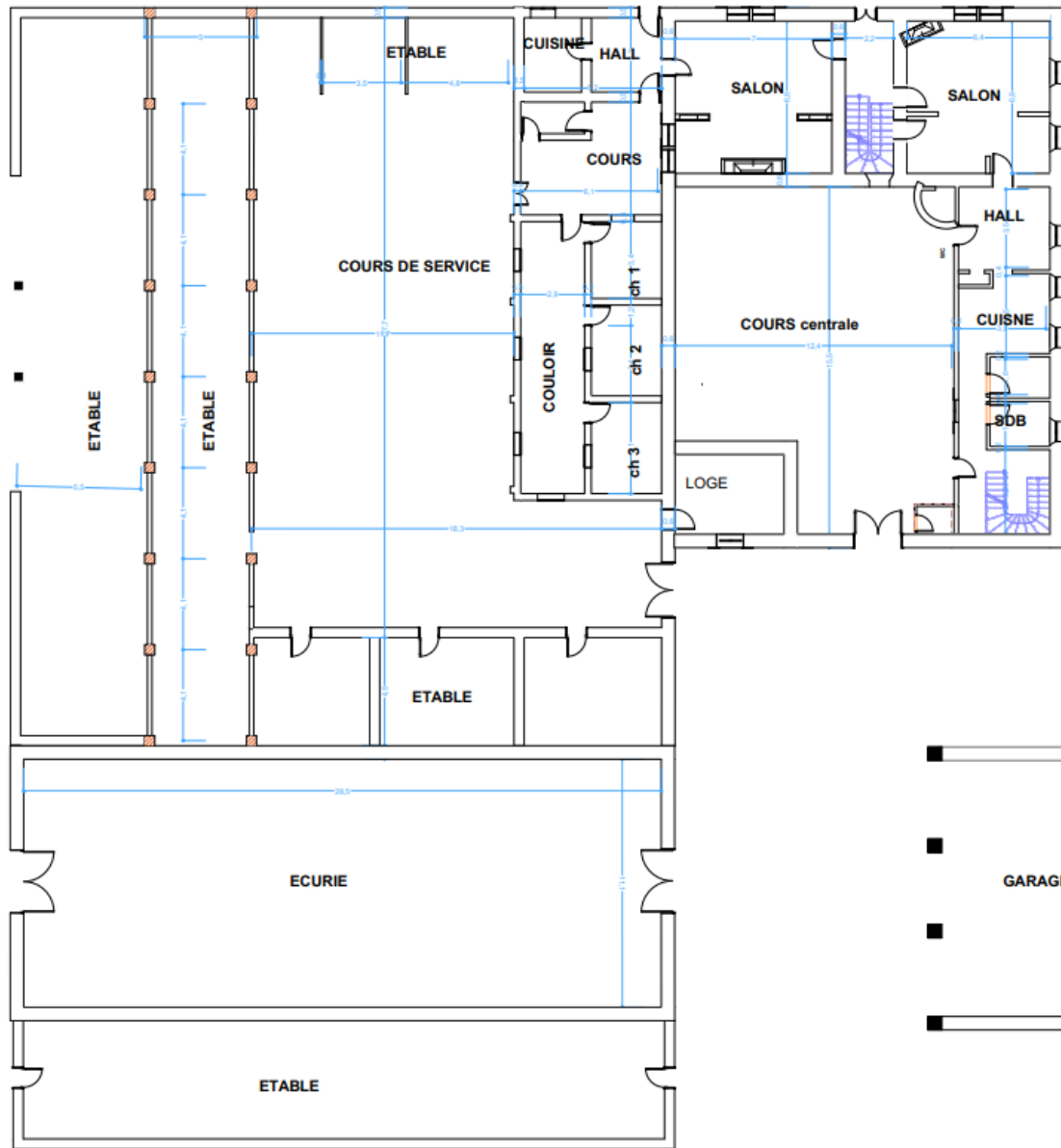


PLAN DE RDC

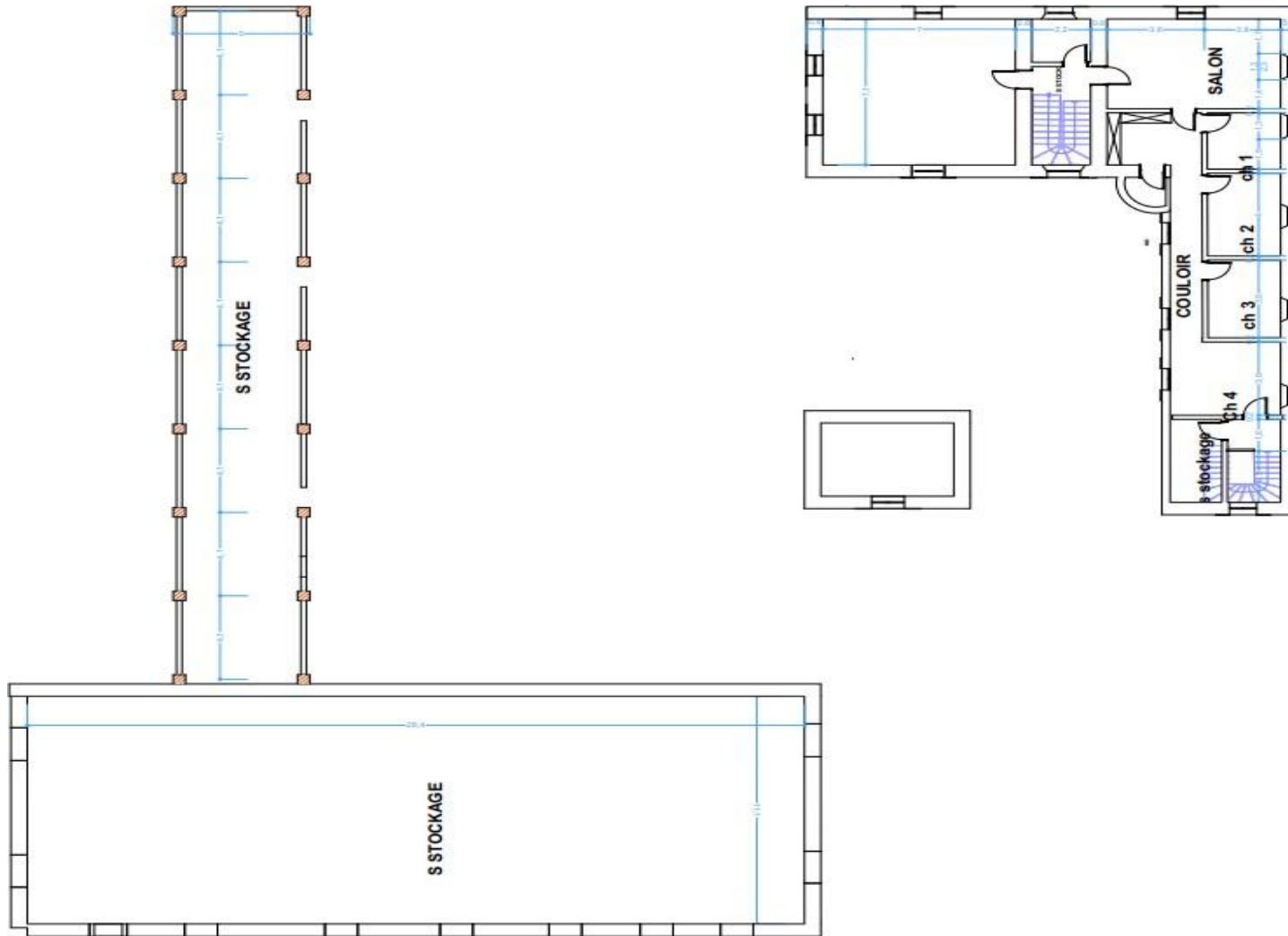


□





PLAN DE REZ-DE chaussée



PLAN DE L'ETAGE 1

